



Fotoğraf: Murat Özlük



İSTANBUL KÜÇÜKÇEKMECE GÖL HAVZASI KAZILARI (BATHONEA) EXCAVATIONS OF KÜÇÜKÇEKMECE LAKE BASIN



# İSTANBUL KÜÇÜKÇEKMECE GÖL HAVZASI KAZILARI EXCAVATIONS OF KÜÇÜKÇEKMECE LAKE BASIN (BATHONEA)



ARKEOLOJİ VE  
SANAT YAYINLARI



**İSTANBUL KÜÇÜKÇEKMECE  
GÖL HAVZASI KAZILARI  
EXCAVATIONS OF KÜÇÜKÇEKMECE LAKE BASIN  
(BATHONEA)**

BU KİTAP  
MARPORT KÜLTÜR HİZMETİDİR





T.C.  
KÜLTÜR VE TURİZM BAKANLIĞI



# İSTANBUL KÜÇÜKÇEKMECE GÖL HAVZASI KAZILARI

EXCAVATIONS OF KÜÇÜKÇEKMECE LAKE BASIN  
(BATHONEA)



ARKEOLOJİ VE SANAT YAYINLARI



**ARKEOLOJİ VE SANAT YAYINLARI**  
**İSTANBUL KÜÇÜKÇEKMECE GÖL HAVZASI KAZILARI**  
**EXCAVATIONS OF KÜÇÜKÇEKMECE LAKE BASIN**  
**(BATHONEA)**

Yayımlayan  
*Nezih BAŞGELEN*

Editör  
*Şengül G. AYDINGÜN*

Yardımcı Editörler  
*Błażej STANISLAWSKI, Şeniz ATİK, Haldun AYDINGÜN, Dürdane KAYA, Ayberk ENEZ*

Fotoğraf Editörü  
*Haldun AYDINGÜN*

İngilizce Editör  
*Emre KURUÇAYIRLI*

Düzenleme  
*Erol BARLAS*

ISBN: 978-605-396-453-7

Sertifika No: 10459

© 2017 Arkeoloji ve Sanat Yayınları Tur. San. Tic. Ltd. Şti.  
Hayriye Cad. Cezayir Sok. No: 5/2 Beyoğlu-İstanbul  
Her türlü yayın hakkı saklıdır / All rights reserved.  
Yayınevinin ve yazarın yazılı izni olmaksızın elektronik mekanik,  
fotokopi ve benzeri araçlarla ya da diğer kaydedici cihazlarla  
kopyalanamaz, aktarılamaz ve çoğaltılamaz.

Makalelerin içeriği ile ilgili sorumluluklar yazarlara aittir.

Kitabevi/Satış Mağazası

**arkeo***pera*

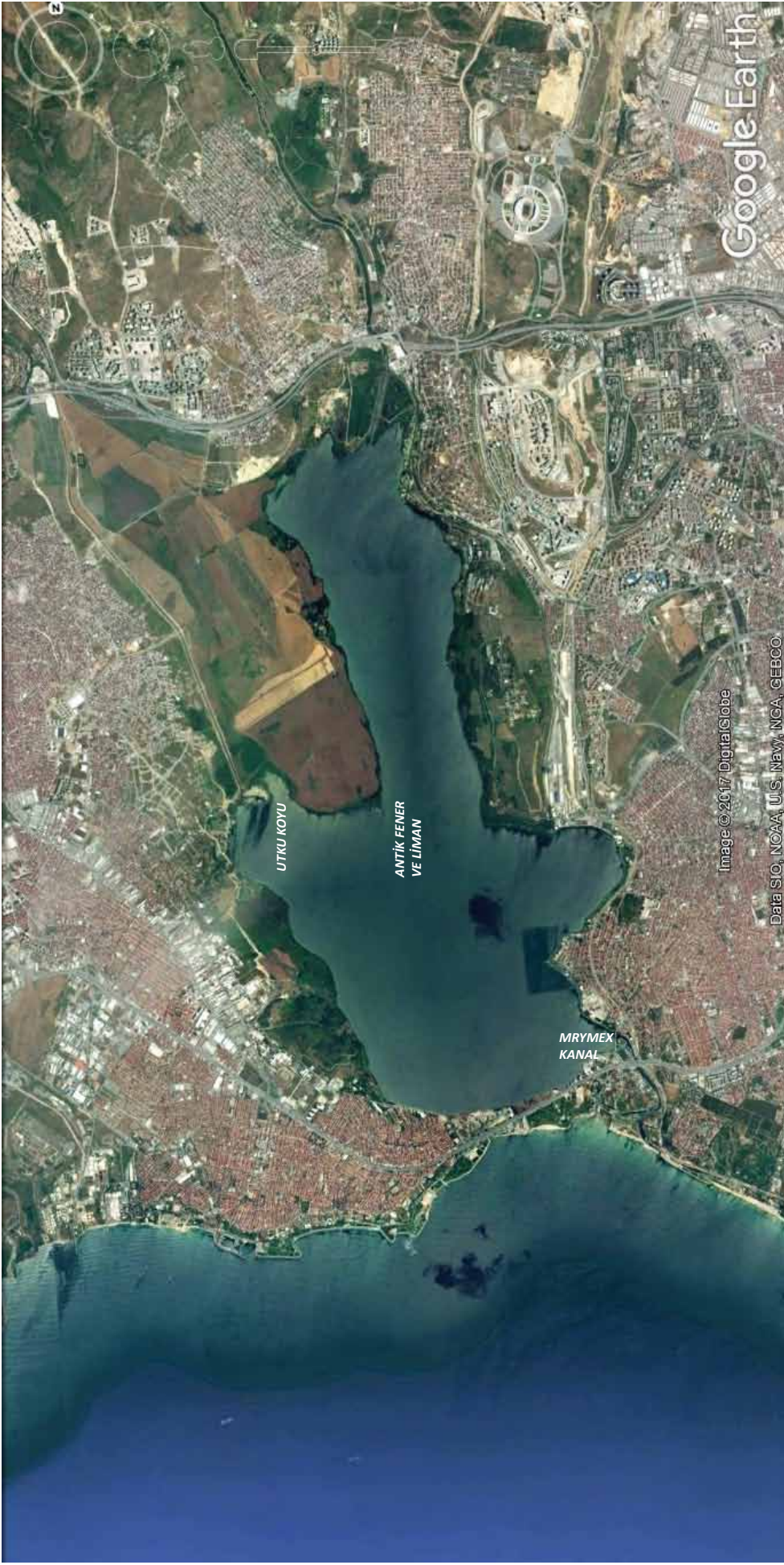
Yeniçarşı Cad. No: 66/A  
34433, Galatasaray  
Beyoğlu-İstanbul  
Tel.: 0212 249 92 26

[www.arkeolojisanat.com](http://www.arkeolojisanat.com) / [info@arkeolojisanat.com](mailto:info@arkeolojisanat.com)











# İÇİNDEKİLER

## ÖNSÖZLER

“T.C. Kültür ve Turizm Bakanı **Prof. Dr. Numan KURTULMUŞ**’un Önsözü”

“Kocaeli Üniversitesi Rektörü **Prof. Dr. Saadettin HÜLAGÜ**’nün Önsözü”

“Polonya Cumhuriyeti Türkiye Büyükelçisi **Maciej LANG**’ın Önsözü”

“Marport Yönetim Kurulu Başkanı **Lucien ARKAS**’ın Önsözü”

“İstanbul’un İkinci Tarihi Yarımadası: Bathonea”  
Milli Eğitim Bakanlığı Müsteşar Yrd. **Ahmet Emre BİLGİLİ**

Kaziya Başlarken .....	XIX
<b>R. Haldun AYDINGÜN</b>	
Nehir-Göl-Deniz Birleşiminde Bir Kazı Yeri (İlk Beş Yıllık Çalışma) .....	1
An Excavation Site at the Junction of River-Lake and Sea (Works of the First Five Years).....	13
<b>Şengül G. AYDINGÜN</b>	
Bathonea İsmi Üzerine Veriler ve Yorumlar .....	85
Scientific Data and Comments About the Name of Bathonea .....	93
<b>Şengül G. AYDINGÜN</b>	
Küçükçekmece Gölü Havzasının Jeomorfolojik Özellikleri .....	117
<b>T. Ahmet ERTEK – Hakan KAYA</b>	
Küçükçekmece Lagünü’nün Çevre Manyetizması ve Paleoiklimsel Yorumu .....	125
<b>Özlem MAKAROĞLU</b>	
Geç Antik Çağ’da İstanbul’un Batısındaki Arazinin Tarihi Coğrafyası .....	135
<b>Mustafa H. SAYAR</b>	
Avcılar–Firuzköy Yarımadası 1. Derece Arkeolojik Sit Alanında Yapılan Jeofizik Araştırmalar.....	143
<b>Ertan PEKŞEN–İsmail KAPANVURAL – Şerif BARIŞ</b>	
<b>Türker YAS – Hamdullah LİVAOĞLU</b>	
Tunç Çağlarında Karadeniz-Marmara-Akdeniz Arasında Bir Aktarma Limanı: Küçükçekmece .....	153
<b>Haldun AYDINGÜN</b>	
Küçükçekmece Göl Havzası (Bathonea ?) Kazılarında Yapılan Jeofizik Araştırmalar .....	165
<b>Ercan ERKUL – Harald STÜMPPEL – Ertan PEKŞEN – Türker YAS -</b>	
<b>İsmail KAPANVURAL – Şerif BARIŞ</b>	
Küçükçekmece Göl Havzası (Bathonea ?) Kazıları 2012-2015 Mimari Belgeleme/ Rölöve Çalışmaları.....	175
<b>Asuman YARKIN YEŞİLİRMAK</b>	

Küçükçekmece Gölü Sonar Tarama Çalışmaları .....	203
<b>Hakan ÖNİZ</b>	
Küçükçekmece Göl Havzası (Bathonea ?) Kazıları Büyük Sarnıç.....	217
<b>Kerim ALTUĞ</b>	
Küçükçekmece Göl Havzası (Bathonea ?) Kazıları Antik Çağ Su Temin Tünelleri .....	229
<b>Ali Hakan EĞİLMEZ – Emre KURUÇAYIRLI – Metin ALBUKREK</b>	
<b>Gülşen KÜÇÜKALİ – Şengül G. AYDINGÜN</b>	
Küçükçekmece Göl Havzası (Bathonea ?) Kazılarında Tespit Edilen Ahşap Bir Kapının Metal Aksamı ve Modellemesi .....	253
<b>Ayberk ENEZ</b>	
Küçükçekmece Göl Havzası (Bathonea ?) Kazıları Geç Antik Çağ Unguentariumları-2013 .....	275
<b>Dürdane KAYA</b>	
Küçükçekmece Göl Havzası (Bathonea ?) Kazıları Geç Roma-Erken Bizans Dönemi Kandil Buluntuları .....	295
<b>Ahmet ASLAN – Şengül G. AYDINGÜN - Ayberk ENEZ</b>	
Küçükçekmece Göl Havzası (Bathonea ?) Kazılarında Ele Geçen Dipintolu LR2 ve Damgalı LR13 Amphoraları .....	313
<b>Ülkü KARA</b>	
Küçükçekmece Göl Havzası (Bathonea ?) Kazılarında Bulunan Amphora Tıparları.....	323
<b>Dürdane KAYA – Ahmet ASLAN</b>	
Bizans Dönemi Sırlı Seramikleri Hakkında Kısa Bir Değerlendirme .....	333
<b>Gülsüm TÜRKMEN</b>	
Ortaçağ'dan Bir Kurban Sahnesi .....	349
<b>Şengül G. AYDINGÜN - Gülsüm TÜRKMEN</b>	
Küçükçekmece Göl Havzası (Bathonea ?) Kazıları Geç Antik Dönem Cam Buluntuları.....	353
<b>Şeniz ATİK – Merve ÖZKILIÇ</b>	
Küçükçekmece Göl Havzası (Bathonea ?) Kazıları Osmanlı Lüleleri .....	379
<b>Dürdane KAYA – Barış ÖZMEN</b>	
Küçükçekmece Göl Havzası Kazılarında Bulunan Sikkeler ve Yerleşim Tarihine Katkıları .....	395
<b>Oğuz TEKİN</b>	
Küçükçekmece Gölü'nün Kuzeyinde Yer Alan Arkeolojik Sit Alanına İlişkin Floristik Gözlemler.....	403
<b>Tamer ÖZCAN</b>	
Küçükçekmece Göl Havzasında Tespit Edilen Kelebek Türleri.....	417
<b>Bülent ŞEKER</b>	



Küçükçekmece Göl Havzası (Bathonea ?) Kazıları Arkeozoolojik Analizleri.....	423
<b>Vedat ONAR - Özlem SARITAŞ</b>	
İstanbul'un İlk "Ören Yeri-Kent Parkı"; Bathonea ? Projesi .....	431
<b>Asuman YARKIN YEŞİLİRMAK</b>	
Bathynias - About Identification and Localisation of the Ancient River .....	443
<b>Olga WEGLARZ</b>	
Concerning The Identification Of The Site Excavated On The Küçükçekmece Lake (Turkey) - A Study Of Greek And Latin Written Sources About The Ancient Settlement Of Melantias .....	455
<b>Olga WEGLARZ</b>	
Relics of St. Mammes In Langres And The Byzantine Empire. Side Remarks From The Project Sstanbul/Constantinople Kucukcekmece-The Destination Port Of The Way From The Varangians To The Greeks, A Centre Of "Byzantinization" Of The Rus' Community .....	463
<b>Tomasz PELECH</b>	
Cult Centers of St Mamas in Constantine Porphyrogenitus' Works Side Remarks from the Project: <i>İstanbul/Constantinople - Küçükçekmece - The Destination Port of the Way from the Varangians to the Greeks, a Centre of "Byzantinization" of the Rus' Community</i> .....	469
<b>Konrad SZYMAŃSKI</b>	
Project: "Constantinople/Istanbul- Küçükçekmece The Destination Port of the Way from the Varangians to the Greeks, a centre of 'Byzantinization' of the Rus' Community" - Aims, Sources And Objectives Constantinople / İstanbul-Küçükçekmece Varangianlar'ın Yolu Türkiye- Polonya Ortak Projesi (Hedefler, Kaynaklar ve Amaçlar) .....	485
<b>Błażej STANISŁAWSKI</b>	
Harita ve Arşivlere Göre Küçükçekmece Gölü'nün Jeostratejik Konumu Ve Tarih Boyunca Kent Planlamasında ki Önemi (Regio – XIV ?) .....	505
<b>Oğuz CEBECİ</b>	
ÖZETLER.....	543
HAVA FOTOĞRAFLARI (Murat ÖZTÜRK) .....	557
TEŞEKKÜR.....	569





## BATHONEA İSMİ ÜZERİNE VERİLER VE YORUMLAR

Şengül G. AYDINGÜN\*

İstanbul'un batısında 2007 yılında yürütülmeye başlanan yüzey araştırmaları, Küçükçekmece Göl Havzasının etrafında var olan yoğun arkeolojik potansiyeli gözler önüne sermiştir. Özellikle havzanın batı yakasında, göl ile denizin ayrıldığı kıyı kordonunun ağzından 6 km. kuzeyde Avcılar Firuzköy yarımadasının kıyıları ve çevresindeki varlığı tespit edilen arkeolojik potansiyelin, a) İstanbul kent tarihine vereceği katkılar, b) çevredeki hızlı yapılaşma, c) kaçak kazıların yarattığı geri dönüşü olmayan tahribatlar dikkate alınarak, bilimsel bir kazıya dönüştürülmesinin kaçınılmazlığı fark edilmiştir. 2009 yılında uluslararası çapta multidisipliner bilimsel bir ekip oluşturulmuş ve Firuzköy Yarımadasındaki I. derece arkeolojik sit alanında Bakanlar Kurulu Kararlı kazılara başlanması için proje hazırlıkları yapılmıştır<sup>1</sup>.

Kazıya önerilecek ismin tespiti konusunda ekibimizle yaptığımız görüşmelerde, Küçükçekmece tarihi üzerinde detaylı yayınlara yapan, İstanbul Üniversitesi Bizans Sanatı Uzmanı Prof. Dr. Semavi Eyice'nin bölgede "Bathonea" isminde Helenistik dönemde Byzantion'a bağlı bir yerleşme, *phyle* olabileceğinden söz ettiği yayınlara<sup>2</sup> ve aynı Üniversitenin Klasik Arkeoloji Kürsüsü kurucusu Arif Müfit Mansel'in "Bathonea" isminin Byzantion'a bağlı bir *Phyle* yerleşmesi ya da bunların bir alt birimi olan *Hekatosstys* olacağını açıklayan makalesi<sup>3</sup> ile aynı Üniversitenin Eski Çağ Dilleri ve Kültürleri Bölümü öğretim üyelerinden Zafer Taşlıkılıoğlu'nun da "Bathonea" ismini Byzantion'un bir *Phyle*'si olarak kabul ettiği yayını dikkatimizi çekmiştir<sup>4</sup>. Bunun yanısıra Marmara Ereğlisi'nde bulunan ve 1912 yılında G.Seure tarafından yayınlanan M.S I. Yüzyıla tarihlenen kabartmalı bir adak stelinde, yerel yönetici adı yanında geçen "Bathonea"lı kelimesini yer adı olarak kabul ederek bölgedeki "Bathynias deresi" ile yakınlaştırdığı<sup>5</sup> görülmektedir. Araştırdığımız araziye kalıntılar ile göle dökülen ve eski adı Bathynias olan Sazlıdere'nin konumlarının söz konusu steldeki tanıma gösterdiği uyum gözden kaçmamıştır. Araştırmalarımız sırasında göl kıyısında rastladığımız kilometrelerce uzanan Helenistik dönem duvarları ile bulduğumuz Helenistik mezar stelleri ve siyah firnisli seramik parçaları da, bu kalıntıların "Bathonea" yerleşmesine ait olabileceği düşüncesini desteklemiştir.

Kültür ve Turizm Bakanlığı, Kültür Varlıkları ve Müzeler Genel Müdürlüğü ile yapılan yazışma ve görüşmeler sonucunda, "**Küçükçekmece Göl Havzası (Bathonea?) kazıları**" adı altında yeni bir bilimsel kazı projesi önerisi hazırlanmış ve Bakanlar Kuruluna sunulmak üzere müracaatımız Kültür Varlıkları ve Müzeler Genel Müdürlüğüne yapılmıştır.

\* Doç. Dr. Kazı Başkanı, Kocaeli Üniversitesi Fen Edebiyat Fakültesi, Arkeoloji Bölümü, Prehistorya ABD Başkanı- Kocaeli

1 Bakanlar Kurulu Kararlı kazı izni alınması oldukça zor bir süreçtir, bu aşamanın olumlu sonuçlanmasında dönemin Küçükçekmece İlçesi Belediye Başkanı Aziz Yeniay'ın ve İstanbul İl Kültür Turizm Müdürü Ahmet Emre Bilgili'nin çok önemli destekleri olmuştur. Kendilerine müteşekkirimiz.

2 Eyice, 1978/1979: 59-60.

3 Mansel 1957: 395-427

4 Taşlıkılıoğlu 1959:555.

5 Seure, Bathonea ve Bathynias isimlerinin arasındaki yazım farkının da altını çizerek bu yaklaşılmayı yapmaktadır (Seure 1912: 558-59, fig. 11)..

Ancak, Kültür ve Turizm Bakanlığı, kazı projesinin adını **Bathonea Antik Kenti** olarak Bakanlar Kuruluna teklif etmiş ve Bakanlar Kurulundan aynı isimle 14.07.2009 gün ve 15280 sayılı karar olarak onaylanmıştır. Bu nedenle kazı adı resmi yazışmalarda "**Bathonea Antik Kenti**" olarak geçmektedir. Bilim heyeti olarak yaptığımız, yayınlar ve bildirimlerde ise kazı adı olarak önerdiğimiz **Küçükçekmece Göl Havzası (Bathonea?) Kazıları** başlığını kullanmayı tercih etmekteyiz.

Yukarıda kısaca, kazının isminin geçmişi hakkında yazdığımız bölüme tekrar dönersek; Alt Paleolitik Çağ'dan (Res.1-7) günümüze kadar son derece önemli buluntular veren Küçükçekmece Göl Havzası'nda kazılan yerleşimin Antik Çağlardaki adı ya da adlarının kesinlik kazanmadığını açıklamak isteriz.

Kazı alanının bilinen en eski ismi üzerinde yapılan araştırmalarda "Bathonea" ismi ön plana çıkmıştır. Bu isim, Prof. Dr. Semavi Eyice tarafından bölgenin ilk çağlardaki ismi olarak önerilmektedir. Eyice "Tarihte Küçükçekmece" adlı aynı yıl yayınladığı iki ayrı makalesinde<sup>6</sup> Yarımburgaz Mağarası'nın önünden akarak Küçükçekmece Gölü'ne boşalan ve antik kaynaklarda adı Bathynias (Derindere) olarak geçen dereyi, Helenistik dönemde Bathonea adında Byzantion'a bağlı bir *phyle*, bir mahalle ya da yerleşimin bu bölgede olabileceğini belirtmesinden kaynaklanmıştır. Eyice, Silivri'de bulunan I. Yüzyıla tarihlenen bir mezar stelinin kitabesinde rastlanan ve Georges Seure<sup>7</sup> tarafından I. Yüzyıla tarihlenen kabartmalı onurlandırma stelinde, yerel yönetici adı yanında geçen "Bathonea"lı kelimesini yer adı olarak kabul ederek, "Bathynias deresi" ile yakınlaştırdığı yazıt (Res.8) ile, İstanbul Arkeoloji Müzeleri Müdürlüğü bahçesinde sergilenen ve Arif Müfit Mansel tarafından detaylı olarak ele alınan bir Roma İmparatorluk Dönemi lahdinin<sup>8</sup> üzerinde yazan "**Bathonealı Rufus'un oğlu Damas otuz üç yaşında öldü**", yazısı (Res. 9-10 ve Çiz.1.) ve çevreden gelen bazı adak ve mezar stellerinden<sup>9</sup> yola çıkarak, bölgede Byzantion'a bağlı *phyle* yahut *hekatostys*'ler arasında Küçükçekmece yakınlarında böyle bir yerleşim olabileceğini belirtmektedir<sup>10</sup>.

18. yüzyıl gezginlerinden Richard Pococke "*Konstantinopol'den beş mil uzakta adını bir köprüden alan kasaba bulunmaktadır. Küçükköprü olarak tanınan bu kasaba deniz ve göl kenarındadır. Köprü gölün çıkışındadır. Öğrendiğime göl, sularını küçük bir nehirde almaktadır bu da Potelmy'nin Bathenius'u olmalıdır*" diye açıklamaktadır (Pococke 1745:139). Ayrıca, 19. yüzyıl tarihçilerinden Konstantin Yosif Jireček I. ve II. yüzyıl coğrafyacılarının bu mevki Bathynias deresi olarak tanıdıklarını<sup>11</sup> belirtmektedir. ".....Gölün ağaçsız ve bataklık sahili, sayısız su kuşları ve özellikle leylekler tarafından şenlendiriliyor. Bu göl denizden bataklık, kumsal, dar, sazlık ve kamışlıklarla kaplı bir kumsal şeridiyle ayrılır. Deniz ve göl suları eski zamanlarda Myrmex adı verilen dar bir kanalla birleşmektedir. Şiddetli lodos fırtınalarında deniz sularının göle, Poyraz rüzgârında ise gölün suları denize dökülürdü. I. ve II.yüzyıl coğrafyacıları bu mevki **Bathynias deresi** olarak tanırlardı. Daha sonraki zamanlarda, doğu tarafında, çok sayıda villaları ve bir de İmparator Sarayıyla Rhegion limanı kurulmuştu..."(Jirecek 1887:51).

İlk Çağ coğrafyacılarından Strabon, Plinius, Byzantion'a gidiş ya da gelişlerinde deniz yolunu kullanmışlar;

Strabon; ".....Selimbria'dan sonra Athyras ve Bathynias dereleri ve daha sonra Byzantium ile Cyanen kayalıklarına ulaşılır." (Geographika: Book VII, 57). Plinius; "....Sonra Bathynias ve Pydaras ya da Athyras nehirleri ve Selymbria ve anakaraya 200 feet genişliğinde bir boğazla birleşen Perinthus kentlerine geldik", (Natural History Book IV, 18(11),47), diyerek bölgeden söz etmişlerdir. Ptolemy, ise haritasında yine bölgeyi Bathynias olarak işaretlemiştir (The Geography 3,11,6).

İstanbul'un batısındaki iki önemli lagün gölünün yer aldığı bölgelerden, Strabon, güneyden Ege'den, Plinius ise kuzeyden, Karadeniz hattından gelişini anlatmakta ve seyahatteki uğrak yerlerine göre coğ-

6 Eyice 1977-1978; Eyice 1978.

7 Seure 1912: 558-562, no. 14.

8 Lahit hakkındaki detaylı açıklamalar ve görsel için: Mansel 1957: 395-402, Res. 2-6.

9 Adak ve mezar stelleri için: Taşlıklioğlu 1995: 545-562; Fıratlı 1964: 59, 68-69, 77.

10 Eyice 1977-1978: 59; Eyice 1978: 2-10.

11 Çek asıllı Avusturyalı tarih ve coğrafyacı, Balkan tarihi ve arkeolojisi üzerine çalışmalarıyla tanınır.



rafi yer adlarını sıralamaktadırlar. Seyyahların deniz yolculuğu sırasında hem Küçükçekmece hem de Büyükçekmece'deki lagün göllerini besleyen nehirlerle birlikte bunların denize bağlandığı kanalları nehir olarak yorumlamış olmaları da muhtemeldir. İlk Çağ coğrafyacıları genel olarak büyük merkezler arasındaki uzaklığı deniz mili olarak verirken, Selimbria'dan sonra arada başka yerler olmasına rağmen Byzantion'a kadar ara mesafede Büyükçekmece için Athyra, ardından Küçükçekmece için Bathynias adını kullanmakta, arada başka bir yer adından söz etmemektedirler.

Bu durumda deniz yolculuğu yapan seyyahların hem Athyra'yı hem de Bathynias'ı metin ve haritalarına koyacak kadar dikkate değer görmeleri (ulaştıkları yerlerdeki gibi büyük kentler gibi olmasa da) buralarda da kayda değer yerleşmelerin olabileceğini düşündürmektedir. Her iki bölge de yaptığımız çalışmalarda I.- III.Yüzyıllara tarihlenen pek çok yazıtlı ve kabartmalı mezar steline rastlamamız (**Res.11**), bizim bulgularımız yanında, geçen yüzyılda bölgede bulunarak İstanbul Arkeoloji Müzesinde korunan ve bir kısmı yayınlanmış pek çok stel ve yazıtlı parçanın varlığı buralarda yerleşmelerin olduğunu göstermektedir<sup>12</sup>. Helenistik dönemde, Seure'nin belirttiği gibi "Bathonea" yerleşmenin adı, yakındaki derenin adı da "Bathynias Deresi" olarak tanınmaktadır (1912: 558-59, no:14. fig. 11).

Günümüzde de pek çok yerleşim bölgesinin adının Haramidere, Büyükdere, Kavaklıdere, Nakkaşdere gibi yakından geçen akarsu adıyla anıldığını unutmamak gerekir. Kuzeye doğru uzunluğu 10 km yi bulan gölün doğu ucunda lagün ağzında bir tepe üzerinde yer alan Rhegion'dan MS I ve II. yüzyıl yazarlarının söz etmemesi burada MS I. ve II. yüzyıllardan önce bir yerleşimin olmadığını göstermektedir. Rhegion'un değişik yazarlar tarafından adının Regium / Rêgion / Rêgio / Rêgi / Rego / Ryga olarak ya da daha farklı isimlerle kullanıldığını görüyoruz<sup>13</sup>. Rhegion adının bu yüzyıllar öncesinde hiç geçmemesi *Bathonea* ya da ağırlıklı olarak *Bathynias* deresi olarak tanınan bölgenin Roma hâkimiyetine girdikten bir müddet sonra adının değiştirildiği anlamına da gelebilir. Küçükçekmece Gölü'nün doğu ağzında yürütülen Rhegion'u kazan<sup>14</sup> Aziz Ogan, "*Ptolemee, Pline gibi daha çok eski müellifler Trakya'ya dair verdikleri izahatta Küçükçekmece nehrini Batynias diye zikretmişler, Teophane'de Batiasos diye anmışlardır.*" diyerek coğrafi olarak günümüz Küçükçekmece'sinin geçmişte Bathynias Deresi adıyla anıldığını kabul etmektedir (Ogan 1939:439). Bölgenin adı, nasıl ki; "*Byzantion*" Roma İmparatoru Septimus Severus'la 195/196 kışında Roma hâkimiyetine girdikten hemen sonra *Antonina* adını almış ardından, İmparator Konstantin ile *Nea Roma* ve *Konstantinopolis*'e dönüşmüşse, yüzyıllar içerisinde göl çevresinin adı yaşanan dönemlerdeki yerel adlandırmalarına göre ilk çağlarda *Bathynias/Bathonea* olarak kullanılmış olabilir. Büyük Konstantin dönemine tarihlenen IV.Yüzyıl haritası Roma yollarını gösteren Tabula Peutingeria'da ilk kez "Regio" olarak yer alarak tarihi kayıtlara geçen Rhegion ise, gölün Doğu tarafında bir köme (köy) olarak kurulmuştur (Taşlıkılıoğlu 1959:555; Jireček 1877:51). Rhegion bir süre sonra kara ve deniz yolu üstündeki stratejik konumu dolayısıyla daha çok ön plana çıkmış olabilir. Antik Çağlar için en önemli ulaşım biçimi olan deniz yolundan gelişte gölün kuzeyinde yer alan Firüzköy yarımadasının 2 km kadar daha içerlerde kaldığı gözönüne alındığında buradaki yerleşmenin MS IV. yüzyıldan sonra gölün ağzına kurulan Rhegion'un gölgesinde kaldığı düşünülebilir. Zamanla tüm bölgenin adının Rhegion olarak anılmış olması mümkündür<sup>15</sup>. Günümüzde de göl çevresi Küçükçekmece adıyla İstanbul'a bağlı bir ilçeyken, 1990'lardan itibaren gölün doğu tarafı Küçükçekmece, batı tarafı Avcılar ilçeleri olarak ayrılmış, buna rağmen gölün her iki yakası halen Küçükçekmece olarak, bölgesel ismiyle anılmaya devam etmektedir. Ancak, İlk Çağ coğrafyacılarının bölgeden sadece "*Bathynias*" olarak bir iki kelime ile uğrak yeri olarak bahsetmesi, V.-VI. yüzyıl yazarlarından Myrinalı Agathias ve Prokopius'un sadece ulaşımaya dayalı benzer açıklamaları ile Orta Çağ yazarlarının da bölgeden detaylı söz etmemesinden dolayı Rhegion hakkında da çok fazla bilgiye sahip değiliz. Prokopius; Regium deni-

12 Taşlıkılıoğlu 1959: Aydınğün vd. 2015:7.

13 Külzer 2007:615;2010:440.

14 Rhegion kazıları 1938-1940-41 yılları arasında Türk Tarih Kurumu'nun talebi üzerine İstanbul Arkeoloji Müzeleri Müdürü Aziz Ogan başkanlığında ve Arif Müfid Mansel'in katılımıyla gerçekleştirmiştir (Ogan 1939; Ogan-Mansel 1942).

15 Rhegion adı, Regi, Ryga, Ponti Piccoli (Küçük Köprü), Mikro Tsekmetze, Küçükçekmece olarak tarih boyunca değişik biçimde kullanılmıştır (Külzer 2007:615). Rhegion hakkında en etraflı bilgi VI. Yüzyıl yazarlarından Prokopius tarafından verilir (Prokopius, Buildings, Book IV, part 3, 8-18.). Daha sonraki ortaçağ ve yakın çağ yazarları Prokopius'un bölge tanımını aynen kullanmışlardır.

len bir yere yakın bir gölün olduğunu, civarda ve göl etrafında bulunan köylerin yüksek tepelerinden bir takım derelerin göle döküldüğünü belirterek, göl çevresinde Regium'dan başka yerleşimlerinde olduğunu açıklamaktadır (Prokopius III -295). Ortaçağ yazarlarından Theophones Constinuatus VI. Yüzyılda Bathynias Deresi üzerinde Justinianus tarafından bir taş köprü kurdurulduğunu anlatırken Rhegion ile birlikte tarif etmektedir<sup>16</sup>.

Orta Çağ yazarlarından Raymond Janin "Alexiad" adlı ünlü tarih kitabıyla tanınan Bizanslı Tarihçi Anna Comnena'nın (1083-1153) sözettiği, Aziz Theodore Theron adına yaptırılmış önemli bir kilisenin (Comnena VIII.3) bulunduğu yerin Constantinopol yakınlarındaki "derin dere" anlamına gelen Bathys-Ryax adlı merkezde olduğunu düşünür<sup>17</sup>. Hermitaj Müzesi'nde korunan mine işçilikli madeni bir plaka üzerinde de Aziz Theodore adı ile birlikte Bathys-Ryax ismi (**Res.12**) yazmaktadır<sup>18</sup>. Kazılarımızda büyük bir kilise ile martyrion (asker yada azizler adına yaptırılan dini yapı), çok büyük boyutlu bir sarnıç ve bu sarnıcı besleyen kaynaktan gelen temiz ve muhtemelen kutsal kabul edilen suyun olması, hristiyanlık döneminde içine kutsal su, hacı yağı konulan unguanteriumların varlığı bu bilgileri doğrular niteliktedir. Ayrıca madeni süs eşyalarına ait kalıpların bulunması burada madeni eser üretimlerin yapıldığına dair kanıtlar sunmaktadır (**Res.13**). Bilindiği gibi Aziz Theodore Theron, Aziz George gibi büyük bir yılan/ejderi alt etmesi efsaneleşmiş, ikonografide at üstünde bir mağara önünde ejderi öldürürken sıkça betimlenmiş asker-din adamıdır<sup>19</sup>. 2012 yılı kazılarında tunç bir yüzük kaşında çok belirgin olmasa da at üzerinde bir aziz betiminin aziz Theodere Theron'a ait olabileceği düşünülmektedir. Mitlerde yılan ve ejder motifinin ortaya çıktığı bölgeler daha çok mağaraların bulunduğu yerlerdir. Çünkü bu mitlerdeki ejderin mağaralarda yaşadığı inancı hakimdir. Kazı alanımızın yaklaşık 2 km kuzeyindeki Yarımburgaz Mağarası bu mite sahne almış olabilir. Yarımburgaz Mağarası'nın Erken Hıristiyanlık döneminde Manastır olarak kullanıldığı göz önüne alındığında (**Res.14-15**) Theodore Theron adına yapıldığı söylenen önemli kilisenin 8. Kazı alanımızdaki Bazilikal planlı yapı olabileceği ve sekizgen planlı yapının da ona adanmış bir martyrion? olabileceği düşünülmektedir. Ancak bu durumu açıklığa kavuşturmak için yapıların kazılarının tamamlanmış olması gerekmektedir. Şuanki durum bu öngörümüz için oldukça erkendir. Ünlü Arap gezgin Al İdrisi'nin (ö. 1165) hazırladığı 1154 tarihli Tabula Rogeriana adlı haritasında (**Res.16**) bölge "Bâtira" olarak adlandırılmıştır (Şeşen 2000: 493-495). Yer isimlerinin zaman içinde ses uyumu gibi pek çok değişikliğe uğradığı etimolojik çalışmalardan gayet iyi bilinmektedir. Böylece Küçükçekmece gölünün kuzeyinde Sazlıdere'ye yakın bir yerde *Bathys-Ryax/ Batira* olarak tanınan bir yerin varlığı Orta Çağ'da da mümkün görülmektedir<sup>20</sup>.

Bathonea isminin tartışması İstanbul Üniversitesi öğretim üyesi Oğuz Tekin tarafından ortaya atılmıştır. Tekin, kazının başladığı ilk yıllardan itibaren sit alanı olan Firüzköy Yarımadasında önce bir yerleşim olmayacağını iddia etmiştir. Kazılar başladıktan ve bölgenin yoğun arkeolojik potansiyel ve mimarisi ortaya çıktıktan sonra yerleşimin büyüklüğünü görüp ortaya çıkan kalıntıları incelemiş, kamusal yapıları fark etmiş, ancak bu kez de Bathonea isminin *Pyhle ya da Hekatosysts* ismi olduğu için, yerleşim ismi olamayacağını, bu ismin Grek sosyal sınıflarından birisini temsil ettiğini belirtmiştir (Tekin 2009a, Tekin 2009b). Tekin, kazıların başarısı ve ortaya koyduğu bilimsel sonuçları takdir etmekte, ancak kazılarda ortaya çıkarılan yapıların Bizans ve Geç Roma tabakalarına ait olduğunu Helenistik öncesi izler olmadığını belirterek kazı alanı için "Bathonea" isminin kullanılmaması yönündeki önerilerini bu kitabın kendisine ait bölümünde de sürdürmektedir (2010; 2014). Tekin, bölgeyi Byzantion'un bir parçası olarak görmektedir. Ancak, merkezi Sarayburnu'nda olan Byzantion kentinin 20 km. uzağındaki bu yerleşmenin, idari, kültürel, sosyal, ekonomik bağı olsa bile ayrı bir yerel ismi olmalıdır. İstanbul Üni-

16 Theophones Constinuatus, VI. Yüzyılda Bathynias deresi üzerinde Justinianus tarafından bir taş köprü kurdurulduğunu anlatırken, dereyi Rhegio ile birlikte tarif etmektedir ve sonradan Basil tarafından onartıldığını belirttiği taş köprü de Bathynias deresi ile Rhegio'un aynı yer olduğunu açıklamaktadır. Bu köprü Küçükçekmece'nin tarihi sembolü olarak tanınır ve Osmanlı ve Cumhuriyet dönemi onarımlarıyla hala ayaktadır.( 1738 :340 dip not.94)

17 Janin 1950: 406

18 Walter 2003: 44

19 Trifonova 2010: 53-64.

20 Bölgenin Ortaçağdaki ismi konusunda, "Anna Komnena'nın Alexiad'ında İstanbul Surdışı Yerleşmeleri" adlı makalede-Bahys-Rhyax/Bathonea eşleşmesi kabul edilmektedir (Yılmaz 2017:300-302).



versitesinden bir başka öğretim üyesi Mustafa Hamdi Sayar ise, yerleşmenin adı olarak “Melantias”ı önermektedir (Sayar 2015:187-194). Bu değerli bilim insanları ekibimize davet ederek çalışmalarını beraber sürdürmemiz önerilmiş ve bilim heyetimize kazının ilk yıllarından itibaren dahil olmuşlardır.

Bilindiği gibi, Arkaik Grek Devlet modelinde en küçük *Oikos*’tan başlayıp *Geneos*, *Phratiria*, *Phyle* gibi adlar alarak büyüyen sosyal sınıflar sonunda *Polis*’i (kent devleti) oluşturmaktadır (Coulanges 1980:124; Donlan 1985:293-308). MÖ 12 yüzyıl başlarında yaşanan iklim bozulması sonucunda, Yunan anakarasındaki kuraklık yüzünden çöken Miken kent devleti sistemlerinin dağılmasıyla (H. Aydınğün 2013:159) başlayan kargaşada, ekonomi bozulmuş uluslararası ticaret ortadan kalkmıştır. Uzun bir süre devlet modelinden yoksun kalan halk bağımsız küçük gruplar halinde balıkçılığa ya da hayvancılığa dayalı yaşam sürdürmüştür. MÖ 9. yüzyıldan itibaren düzelen iklim şartlarıyla beraber halkın geçimlerini sağlamak için balıkçılık ve hayvancılıktan uzaklaşıp tarıma yöneldiği kabul görmekte (Hall 2007:307) ve bu geçişle birlikte yaşamın, sosyal sınıflar biçimde organize edildiği bilinmektedir (Donlan 1985:293-308). Ancak dağlık bir coğrafyaya sahip Yunan anakarasının bu aşamada Hellen halkına yetmemesi nedeniyle, halkın bir bölümü Ege denizinin doğu kıyılarından başlayarak yeni yurtlar bulmak amacıyla Akdeniz ve Karadeniz’e dağıldığı görülmektedir. Kolonizasyon faaliyetlerinin ana nedeni sadece arazi sıkıntısı olmamıştır. Siyasal, ekonomik, dinsel ve politik durumlar dışında *primagenius* (kısıtlı arazinin küçük paylara bölünmemesi nedeniyle ilk doğan erkek çocuğun babasının tüm mirasına sahip olması) yasası ve geleneği nedeniyle baba mirasından pay alamayan, arazisiz, parasız ve işsiz kalan gençlerin şanslarını yeni yerler aramak için ana yurtlarından ayrılmaları da kolonizasyonu arttırmıştır (Arslan 2010:15). Ne kadar uzak olursa olsun Hellenler anayurtlarındaki sosyal sistemden kopmamışlardır. Sosyal sınıflardan *Oikos*, kan bağı ve aile ile birlikte yaşayan, çalışan tüm kişiler ile ailenin üzerinde yaşadığı tüm araziye ve bunlara ait tüm gayrimenkulü ifade etmektedir. *Oikos*’lar küçük yerleşimlerde kümelenmişler, akrabalık ve komşuluk ilişkileri içinde sosyalleşerek dağınık köy gruplarının içinde varlıklarını sürdürmüşlerdir. *Oikos* yapılanmasının ardından gelen daha büyük bir sosyal sınıf olan *Genos*’lar ise *Oikos*’ların fiziksel ve ekonomik olarak daha gelişmiş, aile yerine sülalelerden oluşan modelidir (Grant 1989:39). *Genos*’lar devamında *Phratira*’ları oluştururlar. Fine göre; *Genos*’lar kendi içlerinde gruplanıp *Phratiria*’ları oluşturur ve bir *Genos* lideri *Basileus* bu oluşumun lideri olarak görev alır. *Basileuslar* kan bağı esaslı kabile birliğini temsil eden *Phyle*’leri kurmuşlardır (Fine 1983:186). *Phyle*’ler sadece Yunan Anakara’sı Atina’da değil, farklı coğrafyalarda da kurulmuştur. Halkın soylara ve boylara göre bölünmesi Üç Dor kabilesi (*Phyle*) formunda sağlanmış ve bunlarda kent devleti *Polis*’i oluşturmuştur. Görüldüğü gibi *Phyle*’ler sosyal sınıf olsa dahi, *Phyle*’leri oluşturan ilk çekirdek oluşum olan *Oikos*’lardan itibaren toprağa bağımlı ve arazileri olan gruplardır. Bu nedenle Bathonea isminin “yerleşme adı” olamayacağını belirten Tekin’e katılmamız mümkün değildir. Bathonea isminin *Hekatosstys*’i temsil etmesi halinde ise bu grupların *Phyle*’lerin tali grubu olduğu bilinmektedir. Bathonea ismini yorumlayan İstanbul Üniversitesi Klasik Arkeoloji Bölümü kurucusu Prof. Dr. Arif Müfit Mansel, “Tersane Lahti” olarak kayıtlara geçen lahit üzerindeki yazıtı “*Bathonea’lı Rufus’un oğlu Damas otuzüç yaşında öldü*” olarak açıklamakta ve Bathonea’yı “*Damas’ın mensubu olduğu bir şehir phyle’si yahut bunların tali gruplarından olan hekatostyslerinden birini gösterse gerekir*” demektedir. Bathonea’yı çevredeki diğer Grek kökenli kolonilerden Kalkhedon’a, burasının *phyle* ya da *hekatostys* adları bilindiği için dahil etmezken, Selymbria’ya ait olması ihtimalini Roma İmparatorluk döneminde Selymbria’nın bir köy haline gelmesi nedeniyle kabul etmez. Mansel, Bathonea’yı Byzantion kentinin yerleşik bir *phylesi*, yahut *hekatostys*’i olarak, kabul etmekte ve “*Byzantion’da phyle’ler ve hekatostys’lerin mevcut olduğunu tespit ediyor, fakat bunların adlarını bilmiyoruz*” (Mansel 1957:401), diyerek açıklamaktadır. Mansel’den kısa bir süre sonra Küçükçekmece çevresinden toplanan kitabeli yazıtları yayınlayan Taşlıklioğlu’da Bathonea’yı bir *Phyle* olarak kabul eder ve Bathonea dışında iki yeni *phyle*’ (Krateinea ve Philoktorea) isiminden söz ederek, Byzantion’un üç *phylesi* olduğunu belirtir (1959: 555). Taşlıklioğlu eski kaideye göre ölen kişilerin mezar stellerindeki tesmiyelerde mensubu olduğu *phyle*’nin adının yazıldığını, ölen kişi, eğer başka bir kentin *phyle*’sine dahilse *phyle* adı yerine **bağlı bulunduğu kentin adının tesmiye edildiğini** belirtmektedir. **Bathonea** yazıtlı lahit ile birlikte **Krateinea** ve **Philoktorea** yazılı lahit ve kitabelerde her hangi bir Dor kentinin adının yazılmadığını belirtip, bunların Byzantion hinterlandında ele geçmesi nedeniyle Byzantion’a bağlı *Phyle*’ler olması gerektiğini savunur (Taşlıklioğlu 1957:554).

Bathonea isminin İstanbul Üniversitesi'nde görev yapmış üç değerli bilim insanı (Eyice, Mansel, Taşlıkılıoğlu) tarafından Byzantion'a bağlı bir *Phyle* olarak kabul edildiği görülmektedir. Tekin'in Bathonea bir yer adı değildir, *Hekatosysts*'tir, diyerek isim eleştirisi bu açıdan zayıf kalmaktadır. Bathonea ismini *Hekatosysts* olarak kabul eden Russell ise kazı alanımızı, Bathonea olarak gösterir (Russell 2017:15-16 dip not 31). Kitabımızın son bölümünde bilim heyeti uzmanımız eski çağ tarihçisi Olga Weglarz tarafından hazırlanan Bathynias ve Melantias konulu iki makalede de bölgenin isim tartışmalarına farklı ve detaylı açıklamalar getirilmektedir.

Yukarıdaki bilgiler ışığında Bathonea'nın bir yerleşim olabileceği konusunda şüphemiz kalmamış olmasına rağmen, kazı alanının Bathonea olup olmadığı hala soru işareti taşımaktadır. Kazılar başlamadan bile yüzeyde görünen Helenistik örgü tekniğiyle inşa edilmiş kilometrelerce uzayan kıyı teras duvarları yanında (**Res.17-18**), kaçak kazıcıların oluşturduğu bazı çukurların düzeltilmesi amacıyla açılan sondajlar ile apsisli yapı ve martiryon? gibi yapıların alt seviyelerine inildikçe kırlangıç kenet sistemli Helenistik duvarlar (**Res.19**) ve temeller ortaya çıkmaya başlamıştır. Ayrıca Helenistik ve öncesine ait seramik parçaları (**Res.20-23**), amphora kulpları ele geçmeye başlamıştır. Bu nedenle şimdilik Geç Antik Çağ yapıları kazılıyor gibi görülsede alt tabakalardan çok daha eski yapılara ait kalıntıların ortaya çıkacağı anlaşılmaktadır. Gelecek yıllarda Helenistik tabakalara inilmesi planlanmaktadır. Kazılar bu dönemleri aydınlatacak bilgiler verecek gibi görünmektedir.

Kazı alanının isim tartışması dışında başka bir konu ise alanın sit alanı olup olmaması konusudur. Kazılar başlamadan önce ağırlıklı olarak İstanbul Üniversitesi arkeoloji bölümü öğretim üyelerinden oluşan bir heyet 1970'li yıllarda İstanbul Üniversitesinin değerli hocalarından Prof. Dr. Semavi Eyice'nin başkanı olduğu Kültür ve Tabiat Varlıklarını Koruma Kurulu kararıyla sit alanı olan araziye İstanbul Üniversitesi'nin Teknopark projesi kurulması için incelemiş, ne yazık ki arkeolojik kanıtların hiçbirini görememiş ve kazı alanımızın büyük bölümünün sitten çıkarılması ya da bazı yerlerin sit derecelerinin düşürülmesi konusunda rapor hazırlamışlardır (**Belge 1**)<sup>21</sup>. Kazı alanın 2010 yılındaki İstanbul I. Numaralı Kültür ve Tabiat Varlıklarının sit sınırlarının azaltılması ve derecesinin düşülmesi kararında bu rapor etkili olmuştur. Ekibimizin raporları sayesinde sitten çıkarılmayan alanlar ile çıkarılan alanlar daha sonra toplu olarak İstanbul Üniversitesi'nce TOKİ'ye tapudan devredilmiştir<sup>22</sup>. İstanbul Üniversitesi yönetimi ve öğretim üyelerinin bir bölümünün her türlü eleştirel yazısı ve raporlarına rağmen, çalışmalarımıza ve yine bilime olan inancımız ve saygımız nedeni ile, kendileriyle bilimin gerektirdiği çerçevede çalışmaya devam etmekteyiz.

Multidisipliner olarak yürütülen arkeolojik, epigrafik, jeolojik, oşinografik, speleolojik, jeofizik çalışmalar ve analizler ile gelecek verilerin değerlendirilmesi sonucunda, şimdilerde Küçükçekmece Gölünün Avcılar ilçesi Firuzköy yarımadası üzerinde çalışılan bölgenin geçmişteki adlarının ve kültür tarihi içerisindeki yerinin belirlenmesi mümkün olabilecektir. Kazılarımız, başlangıçta olduğu gibi, bölgenin eski adı ya da adlarını aramak yerine, bölgenin arkeolojik potansiyelinin kurtarılacak ortaya çıkarılması, kent ve dünya tarihine değerli katkılar sağlayacağını düşündüğümüz bilgilerin bir an evvel yayınlanması amacındadır. Son olarak söylemek gerekirse, çalışmalarımız isim arayışına takılmadan bilim heyetimizin değerli üyeleriyle uyum içinde, yürütülmektedir.

21 İstanbul Üniversitesi'nden 2017 yılında emekli olarak Koç Üniversitesine geçen Oğuz Tekin 2009 yılından itibaren, bölgede yapılan araştırmaları "olmayan bir bölgede antik kent arıyorlar" diyerek basın yoluyla eleştirmiş, ardından bölgede arkeolojik varlık kanıtlanınca Bathonea isminin antik kent ya da yerleşim adı olamayacağını, bu ismin bir sınıfı temsil ettiği konusunda yayınlar ve konferanslar vermiştir. Kendisi kazı bilim heyetimize davet edilerek iddialarının dışarıdan değil, kazıları izleyerek ve buradan çıkan sikkeleri değerlendirerek yapması önerilmiştir. Sikkelerimizi değerlendiren sayın Tekin'e teşekkür ederiz. Tekin son yayınlarında kazının başarısından ve İstanbul tarihine katkılarından söz ederek kazının resmi ismine takılmadan çalışmanın yürütülmesinden söz etmektedir. İstanbul Üniversitesi ve Mimar Sinan Güzel Sanatlar Üniversitesinden oluşmuş bir heyet ise (Mehmet Özdoğan, Necmi Karul, Gülgün Köroğlu, Oya Yağız ve Eylem Özdoğan) 2004 yılında bölgede yaptıkları yüzey araştırması sonucunda arkeolojik kültür varlığına pek çok alanda rastlanılmadığı için İstanbul Üniversitesine ait arazide yer alan sit alanlarının sit dışına çıkarılması ya da sit derecesinin düşürülmesi konusunda ekteki raporları hazırlamışlardır. Sitten çıkan arazi ile sit derecesi devam eden üç parsel daha sonra İstanbul Üniversitesinin TOKİ ile yaptığı bir protokolle TOKİ'ye tapu devri yapılmıştır.

22 Bu konuda bkz. Asuman Yeşilirmak Yarkın'ın "İstanbul'un ilk Örenyeri Kent Parkı Bathonea Projesi" adlı makalesi.



## SCIENTIFIC DATA AND COMMENTS ABOUT THE NAME OF BATHONEA

Şengül G. AYDINGÜN\*

The surveys conducted around the Küçükçekmece Lake after 2007 showed dense archeological remains and their potential for archaeological research. Especially on the Northwest side of the lake's basin, where the Firuzköy Peninsula is situated, these archaeological remains were noticed on a much bigger scale. A number of important considerations led to our demand for an excavation at the site.

These were; a) The important contribution such an excavation can make to Istanbul's history. b) The fast metropolitan development which was taking place all around the peninsula. c) The continuous damage caused by treasure hunters. In 2009 a multidisciplinary team was created and the permit for archaeological excavations was guaranteed by the Council of Ministers<sup>1</sup>.

The procedures of application for an excavation permit obviously necessitates putting a name for the project. During the initial stage of our research three important sources written by respected scientists showed themselves as bases for a name; The first of these was by Prof. Dr. Semavi Eyice, who was a former lecturer at the Istanbul University and is well known for his works on Byzantine Art. Eyice was proposing the name of Bathonea as a settlement, a *phyle* connected to Byzantion in Hellenistic times<sup>2</sup>. Our second source, Arif Müfit Mansel, the founder of the Classical Archaeology Department of the same university, was also supporting the idea that Bathonea existed as a *phyle* related to Byzantion or as a smaller settlement, possibly a *Hekatositys*<sup>3</sup>. Also from the same university's Ancient History Department, Zafer Taşlıkılıoğlu was likewise accepting "Bathonea" as the name of a phyle of Byzantion<sup>4</sup>. Furthermore, an earlier scholar, G. Seure had published an article in 1912 about a votive stele found in Marmara Ereğlisi, dated to the 1<sup>st</sup> century AD. In this stele a local administrator is mentioned to be "from Bathonea". In the context of this stele, Seure accepts that Bathonea is the name of a settlement, adding that "this name can be associated with the name of the river "Bathynias"<sup>5</sup>. It is known that the ancient name of the river Sazlıdere, which flows by the prehistoric Yarımburgaz Cave and into the Küçükçekmece Lake 1,5 km North East of our excavation area, was Bathynias, meaning "deep river". Therefore, kilometers of seaside walls, grave stelae and black ceramics all from the Hellenistic times that were discovered during our initial survey may support the theory of Bathonea's localization in

---

\* Associate Professor, Kocaeli University, Science and Letters Faculty, Department of Archaeology, Chairperson of the Prehistory Section – Kocaeli -Turkey

1 To get permission for excavations from the Council of Ministers is a difficult process. The success of getting our permission could not be possible without the very important helps of Aziz Yeniay, who was the mayor of the Küçükçekmece Township at that epoch; and Prof. Dr. Ahmet Emre Bilgili who was the director of İstanbul Metropolitan's Tourism and Culture Directorate.

2 Eyice, 1978/1979: 59-60.

3 Mansel 1957: 395-427

4 Taşlıkılıoğlu 1959:555.

5 Seure is making his approach bearing in mind the spelling difference between Bathonea and Bathynias (Seure 1912: 558-59, fig. 11).

the Firuzköy peninsula. However, a confirmed name of the site proved to be elusive, even though our surveys at the excavation site and its surroundings recovered finds from the Lower Paleolithic (Fig.1-7) up until the Late Ottoman period.

Based on these initial researches, an application for the excavation permit was prepared. The project was named “**Küçükçekmece Lake’s Basin (Bathonea?) Excavations**” and it is submitted to the Ministry of Culture and Tourism. The ministry in turn offered the project under the name “**Bathonea Ancient City**” to the Council of Ministers. The permit was signed by all ministers under that name on the 14<sup>th</sup> of July, 2009 with the registration number 15280. As a result, for official purposes we are using the name as confirmed by the Council of Ministers; but in scientific publications we prefer the one we proposed; “**Küçükçekmece Lake’s Basin (Bathonea?) Excavations**”.

As discussed above, in our research on the oldest known name of the settlement “Bathonea” stood out as a front runner. It was proposed to be the name of an ancient settlement by Prof. Dr. Semavi Eyice in his article entitled “Küçükçekmece in the History”<sup>6</sup>. He bases his theory on the association between Bathonea and the Bathynias River; and puts forward that a settlement or a *Phyle* had to lie close to this river in the Hellenistic times. He, thus supports the conclusion of Georges Seure<sup>7</sup> about “Bathonea” being the name of a settlement<sup>8</sup>, as mentioned on the honorary stele from Marmara Ereğlisi (Fig.8).

Likewise, a sarcophagus<sup>9</sup> dated to the Roman Imperial Period, which is displayed in the garden of the Istanbul Archeological Museum and was studied in detail by Arif Müfit Mansel, bears the inscription “**Damas, son of Rufus from Bathonea died 33 years old**” (Fig. 9-10 and Drawing.1). Furthermore, some other votive and grave stelae<sup>10</sup> coming from the region also strengthened the claim for the existence of a *phyle* or *hekatostys* near Küçükçekmece.

Pococke, Richard, a traveller of 18<sup>th</sup> century, wrote that, “*Five Miles from Constantinopol there is a small town called (The Little Bridge), from a bridge there near the sea, over the outlet of lake; as well as I could learn, the lake receives a small river into it, which probably is the Bathenius of Potelmy*” (Pococke 1745: 139). Konstantine Yosif Jirecek<sup>11</sup>, a 19<sup>th</sup> century historian, informs us that geographers of the 1<sup>st</sup> and the 2<sup>nd</sup> centuries AD knew the area under the name of Bathynias River. “*...the marshland covering the lake’s shores is full of birds, especially storks. This lake is separated from the sea by a marshy and narrow line of sand full of reeds. The waters of the sea and lake were united by a narrow channel named Myrmex in ancient times. During heavy southern winds the waters of the sea would flow into the lake and during the northern winds the waters of the lake would flow into the sea. The geographers of the 1<sup>st</sup> and 2<sup>nd</sup> centuries knew this area as the Bathynias River. In later times, many villas were built on the eastern shore. Additionally, an imperial palace and a harbor Rhegion, were constructed...*” (Jirecek 1887:51).<sup>12</sup> Famous geographers of antiquity, Strabon and Pliny the Elder, noted western routes to and from Byzantium. Strabon reports while coming from the west and going to the north; “*....After Selymbria, there are Athyras and Bathynias rivers and then Byzantium, and later one can reach the Cyanean Rocks*” (Geographika: Book VII, 57). On a reverse course, Pliny tells that; “*...After that we arrived at the Bathynias and Pydaras or Athyras rivers and at Selymbria and at Perinthus which is connected to the mainland with a 200 feet wide land bridge*” (Natural History Book IV, 18(11), 47). Strabo and Pliny are supported by the cartographer Ptolemy, who marked the region as Bathynias (The Geography 3.11.6).

6 Eyice 1977-1978; Eyice 1978

7 Seure 1912: 558-562, no. 14.

8 Eyice 1977-1978: 59; Eyice 1978: 2-10

9 For a detailed information and visuals: Mansel 1957: 395-402, Res. 2-6.

10 For votive and grave stelae: Taşlıklioğlu 1995: 545-562; Fıratlı 1964: 59, 68-69, 77.

11 Austrian historian and geographer of Czech origin, famous for his works on Balkan history and archaeology.

12 Jirecek 1877: 51. My thanks to Mustafa Hamdi Sayar for the translation from German to Turkish .



There are a number of points in the writings of these two important geographers that deserve attention. They both give the impression that they were travelling by ship, passing relatively close to the shore, and gave only the names of the two rivers, Bathynias and Athyras, flowing respectively into the lakes of Küçükçekmece and Büyükçekmece. It is possible that they had a prior knowledge of the region and the names of the rivers, but looking from the sea they probably mistook the small channels flowing into the sea as the rivers feeding the lakes. An important issue is that, despite the fact that there were other settlements between Selymbria and Byzantion, both authors mentioned only Athyras and Bathynias respectively associated with Büyükçekmece and Küçükçekmece, omitting others.

One can deduce that the writers found both Athyras and Bathynias important enough to be mentioned at the cost of those that are relatively unimportant. To repeat the conclusion in other words; Bathynias should be an important settlement in those days. In both Büyükçekmece and Küçükçekmece areas, we found during our surveys many grave stelae with high relief and inscriptions dated to the 1<sup>st</sup> century BC to 3<sup>rd</sup> century AD. Many others had been found during the last century in the same area and are preserved in the Istanbul Archaeology Museum. All these findings strengthen the possibility of important Hellenistic (as well as Roman) settlements in both Küçükçekmece ve Büyükçekmece<sup>13</sup>. Therefore, we think that, as Seure mentioned, “Bathonea” was the name of a settlement in Hellenistic times, with “Bathynias” being the name of a nearby river (1912: 558-59, no:14. Fig. 11?).

At this point one can raise an objection to our association of the name Bathynias with a settlement, as it is actually the name of a river. But there are a number of recent cases in which a river’s name encompasses some parts of the land, through which it flows. In some cases, the name starts to designate a settlement along with the river, such as Haramidere, Büyükdere, Nakkaşdere and Kavaklıdere in modern Turkey. It is also possible that the place called *Bathonea* or with a better known name; *Bathynias* River, changed its name after it became subject to the Late Roman Empire rule, comparable to the name of Byzantion which was changed to *Antonina* after it had been annexed during the winter of 195/196 by the Roman Emperor Septimius Severus. Also this second name was subject to change when Emperor Constantine made it *Nea Roma* and *Konstantinopolis*.

Sometime in antiquity, the small village of Rhegion was founded in the southeast corner of the Küçükçekmece Lake. The first appearance of Rhegion in written sources dates back to the 4<sup>th</sup> century, when it is noted as “Regio” in Tabula Peutingeria, the map of Roman roads.<sup>14</sup>In later periods we see that Rhegion was mentioned under slightly different names, such as *Regium* / *Région* / *Régio* / *Régi* / *Rego* / *Ryga*<sup>15</sup>. However, ancient writers from the 1<sup>st</sup> and 2<sup>nd</sup> centuries do not mention it. Based on this lack of written evidence before the 4<sup>th</sup> century, it is possible to propose that Rhegion did not yet exist during that period.

Aziz Ogan, who excavated Rhegion<sup>16</sup>, explains this situation as follows: “In their description of Thrace, ancient writers, like Ptolemy and Pliny mentioned the Küçükçekmece River as Batinias. On the other hand, Teophane used the name Batiasos.” Thus, Ogan accepts that the area of Küçükçekmece was called by the name of the River Bathynias in the past (Ogan 1940:439).

It is possible that Rhegion became a more important site thanks to its favourable position on land roads and sea lanes, as travelling by the sea was the preferred means of transportation whenever possible. When the small Byzantion was changed into an imperial capital, the bulk of maritime traffic that reached the entrance of the Küçükçekmece Lake was surely heading to the east, to the new capital, instead of turning to the north. Hence, the position of Rhegion near the entrance of the lake was more strategic compared

13 Taşlıklioğlu 1959: Aydıngün vd. 2015:7

14 Taşlıklioğlu 1959:555; Jireček 1877:51.

15 Külzer 2007:615; 2010:440.

16 The excavations of Rhegion was realized during the seasons of 1938, 40 and 41, upon the request of Turkish Historical Society, by Istanbul Arkeoloji Museum’s Director Aziz Ogan and with the participation of Arif Müfid Mansel (Ogan: 1939; Ogan- Mansel 1942).

to the Firuzköy Peninsula, which was four km further north. It is possible that with the increasing importance of Rhegion in later periods, all the area was called by this name<sup>17</sup>.

On the other hand, we don't have much information from written sources about the area. Ancient writers mentioned "*Bathynias*" as a stopover point in a few references. In a similar way, 5<sup>th</sup> and 6<sup>th</sup> century writers Agathias from Myrina and Prokopius just gave some references to Rhegion for travellers. Theophanes Continuatus VI, a medieval writer also gives information about Rhegion, while he reports on the stone bridge constructed by Constantine on the Bathynias River<sup>18</sup>.

Another medieval writer, Raymond Janin, thinks that the important church dedicated to Saint Theodore Theron, which was mentioned in the works of the famous Byzantine Historian Anna Comnena (1083-1153) (Comnena VIII.3), should be near Constantinople, at a site called Bathys-Ryax, which means "Deep-river"<sup>19</sup>. The picture of the saint can be seen with the name of Bathys-Ryax on a piece of art made of enamel in the collection of the Hermitage Museum (**Fig.12**)<sup>20</sup>, which strengthens Janin's argument. In our excavations we uncovered a big church, a martyrion (a religious edifice dedicated to a soldier saint), and a cistern of considerable size with its water sources, probably regarded holy in their time. Hundreds of unguentaria, likely to be filled with holy water or some holy perfumes, were also recovered. All these findings support Janin's suggestion. Additionally, the finding of moulds suggests the production of metallic, ornamental articles (**Fig.13**). Saint Theodore Theron was a soldier saint, who, like Saint George, became a legend by slaying a gigantic serpent or a dragon. In iconography he was often depicted mounted on a horse and killing the beast in front of a cave<sup>21</sup>.

A ring found in excavation 2012 may depict Saint Theodore Theron, as the figure of a cavalier is discernable, although not very clearly, on it. The myths of giant serpents and dragons commonly occur in the neighborhood of actual caves, because in these legends these beasts live mostly in caves. The Yarımburgaz Cave, which is only 3,5 km north of our excavation area, can be the source of such a myth associated with Saint Theodore Theron. It should also be noted that, in the early days of Christianity this cave was used as a monastery (**Fig.14-15**). Accordingly, we think that the basilica-planned structure discovered in excavation Area 8 can be the church of Saint Theodore Theron, while the nearby octagonal building may be a martyrion dedicated to him. But in order to be able to substantiate such claims the excavations of these structures have to be completed. Our present explanations can only be early assessments.

Finally, in Tabula Rogeriana, the map prepared in 1154 (**Fig.16**) by the famous Arab traveler, Al Idrisi (Death: 1165) the region is called "Batira" (Şeşen 2000: 493-495). It is known that toponyms are subject to change, particularly when pronounced by the speakers of a different language, especially due to consonances of this language. Accordingly, it seems plausible that north of the Küçükçekmece Lake, close to Sazlıdere, a location known as *Bathys-Ryax*/*Batira* existed during the medieval times<sup>22</sup>.

The discussions about the name Bathonea were started by Oğuz Tekin, who was an numismatic academician at Istanbul University. At the very beginning of our excavations Tekin claimed that there

17 The name of Rhegion, was used throughout the history with many changes, such as Regi, Ryga, Ponti Piccoli, Mikro Tsekmetze, Küçükçekmece (Külzer 2007:615). The most detailed information was given by Prokopius, a writer from the 6<sup>th</sup> century (Prokopius, Buildings, Book IV, part 3, 8-18.). Later writers simply copied Prokopius' words about the region.

18 Theophanes Continuatus also talks about Rhegion in his narrative about a bridge constructed by Justinianus over the Bathynias River in the 6<sup>th</sup> century. Later, this stone bridge was repaired by Basil. Now the same bridge is still in its original place thanks to a series of repairs carried out during the Ottoman and Republican eras (1738: 340 dip not.94).

19 Janin 1950: 406

20 Walter 2003: 44

21 Trifonova 2010: 53-64.

22 Regarding the name of the region in the Middle Age, the article titled "Extra-Mural Settlements of İstanbul in Anna Comnena's Alexiad" "Bahys-Rhyax / Bathonea match is accepted by Lale Yılmaz (2017: 300-302).

cannot be any settlement in the Firuzköy peninsula. After the preliminary results of the excavations demonstrated the great archeological potential and the architectural remains, Tekin visited the site and changed the direction of his objections. This time, he stressed that Bathonea cannot be the name of a settlement, but rather a Phyle or a Hekatostys; thus, a social class within the early Greek society (Tekin 2009a, Tekin 2009b). Tekin now appreciates the success and scientific results of the excavations but claims that the site contains only Late Roman and Byzantine buildings, but no Hellenistic architecture. He also envisages the area as part of Byzantion and consequently argues that the name Bathonea should not be used. For his detailed arguments you can read his article in this book (2010; 2014). But in any case, Byzantion, with its center at Sarayburnu was situated 20 km away. Hence, despite its social, economic and political ties to Byzantion, the excavation site would need a distinct local name, so it could be referred to. On the other hand, Professor Mustafa H. Sayar, from the same university, proposes the name of “*Melantias*” for the settlement (Sayar 2015:187-194). Both of these estimable scientists were invited to the project and joined our team in the early stages of the excavations.

As it is known, the smallest organizational unit in the archaic Greek administrative system is Oikos. Then comes Geneos, followed by Phrartia and later by Phyle. These social classes and organizational units constitute the Polis (the city state) (Coulanges 1980:124; Donlan 1985:293-308). At the start of the 12<sup>th</sup> century BC, a big societal collapse ensued, possibly due to a number of adverse conditions, the biggest being a severe drought (H. Aydıngün 2013:159). As the consequence, the Mycenaean kingdoms crumbled in a short period of time. In the following chaotic era economy also collapsed, international trade almost stopped and the Greek mainland lost the majority of its population. From the 9<sup>th</sup> century BC onwards agricultural production increased with the help of ameliorating climatic conditions (Hall 2007:307), causing the population to grow. These changes brought with them new means of social organization, which are based on social classes (Donlan 1985:293-308). However, Mainland Greece is a land mostly covered by mountainous terrain and few flat planes suitable for agriculture. Hence, it was not possible that such a geography would provide enough crop to guarantee the survival of its growing population. Therefore, the Greeks entered a period of propagation to further places, first to the eastern shores of the Aegean Sea, then to the wider Mediterranean and the Black Sea.

Even in their colonies, far away from their mainland, the Greeks preserved the same social structure. According to this, *Oikos* refers to a group of people related to each other through bloodline; and also designates the land they live in and the houses etc., that stand in this land. The *Oikoi* were concentrated at small settlements. Genos is bigger than Oikos and is more developed in both physical and economical terms (Grant 1989:39). According to Fine; a group of *Genoi* organize themselves to form a *Phratria*, with the leader of one of the *Genoi*, becoming the leader, the *Basileus*, of this new organization. These *Basileis* form the bloodline-based communities; namely, the *Phylae* (Fine 1983: 186). These *Phylae* were not only established on mainland Greece but also in different places where the Greeks established their colonies. The division of people according to lineages and tribes was a Doric tradition. Three Doric *Phylae* would form a *Polis*. As it becomes obvious, even if the *Phylae* designates a social class, the term also refers to settled groups bound to their own land, just as the *Oikoi*, the core of the structure. That is why it is not possible to agree with Tekin, who claims that Bathonea cannot be the name of a settlement. Concerning the argument that Bathonea was the name of a *Hekatostys*, our main argument still holds, because it was just a sub group of the *Phylae*.

Prof. Dr. Arif Müfit Mansel, the founder of the Classical Archaeology Department of the Istanbul University, commented on the name Bathonea, basing his arguments on the inscription on the “Shipyard’s Sarcophagus”; “***Damas, son of Rufus from Bathonea, died at 33***”. He posits that Bathonea can be a *phyle* or a *hekatostys*, to which Rufus belongs. Mansel does not relate Bathonea to Khalkedon, one of the nearest Greek colonies. That is because the names of all *Phylae* and *Hekatostys* of Khalkedon are known and Bathonea was not mentioned among them. Another alternative could be Selymbra. But this polis had lost its importance in Roman imperial times and reduced to a village. The only remaining



alternative was Byzantion. However, Mansel says that “We know Byzantion had *phylae* and *hekatostys* but we don’t know their names” (Mansel 1957:401).

Shortly after Mansel, Taşlıklioğlu published his works about the stele inscriptions collected from around the Küçükçekmece Lake. He considers Bathonea as one of the three *Phyle* of Byzantion along with Krateinera and Philoktorea (1959: 555). Taşlıklioğlu posits that the *phyle* of the deceased were written in the inscriptions of the *stelae*. But if the deceased belonged to another *Polis*, the name of the *Polis* was written and not its *Phyle*. He argues that in all the sarcophagi collected from the hinterland of Byzantion, the names of the *Phylae* of Krateina and Philoktorea were mentioned but not the name of any Dorian Polis. Thus we can conclude that the name Bathonea found on a sarcophagus recovered in the territory of Byzantion positions the name as the third *Phyle* of Byzantion (Taşlıklioğlu 1957:554).

It is clear that three important academicians (Mansel, Taşlıklioğlu, Eyice) from the Istanbul University consider Bathonea as a Phyle connected to Byzantion. Tekin’s critique about Bathonea for not being the name of a settlement but of a Hekatostys remains weak. On the other hand, Russell, proposes that Bathonea is indeed a Hekatostys locating it at our excavation site (Russell 2017:15-16 dip not 31). The discussions about the localization of places known from texts and the name(s) of the settlement(s) discovered in our excavations are not showing any sign of abating soon. In this book, Olga Weglarz discusses in two different articles her findings, studies and conclusions about Bathynias and Melantias.

Under the light of the discussion presented above, we do not have any doubt that Bathonea is the name of a place. But we have to accept that the question mark still stands regarding the question whether Bathonea is the name of the settlement we are excavating. We also have to assert that even before the excavations started the sea side walls we found in situ displayed Hellenistic construction techniques (**Fig.17-18**). In the deep trenches (both opened by our team for testing purposes and previously by notorious treasure hunters) big architectural elements with typical sparrow tail clamps were visible below the Byzantine and Roman buildings (**Fig.19**). In addition, ceramics belonging to Hellenistic and earlier periods were recovered (**Fig.20-23**). Thus, even if we seem to deal predominantly with Late Antiquity at the site, it is understood that in lower levels earlier periods appear.

Apart from the academic discussions about the name of the excavation site, another important subject is the legal status of the area, which revolves around the question of whether the site should be considered as “archeological” or not. In the 1970’s, a venerable professor of the Istanbul University, Prof. Dr. Semavi Eyice, then the chairman of the Heritage Protection Board of Istanbul, investigated a large part of the Küçükçekmece Basin and registered a large areas the first degree archeological protection site (the highest degree possible). It included all different points we are now excavating and the total Firuzköy Peninsula. However, a big part of the land belonged to the Istanbul University, in late 1990’s the university wanted to establish a Technopark in Firuzköy, which is not possible at a 1<sup>st</sup> degree Archaeological site. A couple of years before the excavations started, a team, mostly formed by academicians from the Istanbul University, investigated the area and reported that the area can be positioned as non-archeological, while only a few spots can be considered as 3<sup>rd</sup> Degree sites due to a number of in situ Late Ottoman farm buildings (**Document 1**)<sup>23</sup>. This report became effective in the decision of the 1st Cultural and

23 Oğuz Tekin, who is now working at Koç University, has been criticizing our works through popular press since 2009, claiming that “They are searching for a lost city at a site without any archaeological remains”. Later, when the archaeological riches of the site showed themselves, he changed his discourse and criticized the name Bathonea, which, according to him, could only belong to a social class but not to a settlement. He also promoted his thesis with conferences and further publications. At this stage he was invited to our scientific team and asked to follow the progress of the project not from the outside but from the inside while helping us with his expertise in coins. We thank him for his works on our coins, which he has been carrying out since then. Tekin, in his latest publications is stressing the success and importance of the excavations for the history of Istanbul, while still preserving his critical approach to the name Bathonea, He is also proposing to continue his works without attaching too much importance to the official name of the project.

In 2004, a commission formed by academicians of the Istanbul University and Mimar Sinan Güzel Sanatlar University (Mehmet Özdoğan, Oya Yağız, Eylem Özdoğan, Gülgün Koroğlu and Necmi Karul) surveyed the Firuzköy Peninsula, including all our excavation sites and reported that the peninsula has an insignificant archeological value. Accordingly its

Natural Heritage Protection Board of Istanbul to reduce the legal archeological status of an important part of the area to “non-existing” in 2010. The report mentioned above was effective in that process. Later, the administration of the university handed over<sup>24</sup> all the land it owns to TOKI<sup>25</sup>. Despite these adversities and all the critiques coming from some academicians of the Istanbul University, we are still collaborating with them, because we prioritize scientific research and ethical principles.

The works are carried out with an approach encompassing as many different scientific disciplines as possible. With the evaluation of the information, to be obtained from archaeological, epigraphical, geological, oceanographical, speleological and geophysical works and with the help of many other disciplines, the place of the Firuzköy Peninsula in the entire human history will be understood. As it was in the beginning, our excavations are not aimed at finding the ancient name(s) of the area but to save its archaeological potential. By recovering this potential and sharing it with the scientific community, we make valuable contribution to the history of Istanbul, and the World.

## KAYNAKÇA / BIBLIOGRAPY

### Antik ve Ortaçağ Kaynakları / Antiquity and Medieval Sources

Agathias	Agathias, The Histories (Corpus Fontium Historiae Byzantinae), Joseph D. Frendo, 1975 çevrisi, Walter De Gruyter, Berlin.
Comnena	Comnena, Anna, The Alexiad, (Trans. E. A. Dawes), Byzantine Series Cambridge, 2000.
Constantin Porphyrogenitus	De Administrando Imperio (On the Administration of the Empire Greek Text, Edited By GY. Moravcsik (English Translation by R.J.H. Jenkins, Dubarton Oaks, Washington, 1967.
Theophanes Constinautus	Corpus Scriptorum Historiae Byzantinae Edt. B.G. Niebuhrii C.F.Bonnae, MDCCXXXVIII.
Strabon	Geographika: Book VII, 56-57.
Pococke, Richard	A Description of East and some other Countries, Vol II, Part II. Observations on the Islands of the Archipelago, Asia Minor, Thrace, Greece, and some Parts of Europe, London.
Plinius	Natural History Book IV, Chap. 18 (11),47).
Prokopius	Buildings, Book IV, Part 3, 8-18.
Ptolemy	The Geography 3,11,6.

### Modern Kaynaklar / Contemporary Sources

Arslan 2010	Arslan, M., 2010. <i>İstanbul'un Antik Çağ Tarihi, Klasik ve Hellenistik Dönemler</i> , İstanbul.
Aydınün vd.2015	Aydınün Ş.G., H. Aydınün, O. Özdemir, 2015. “Athyra’ya Dair Arkeolojik Bulgular Büyükçekmece Araştırmaları”, <i>Arkeoloji ve Sanat Dergisi</i> , 150:1-12
Coulanges 1980	Coulanges, F., 1980. <i>The Ancient City</i> , Baltimore, London.
Donlan 1985	Donlan, W., 1985. “The Social Groups of Dark Age”, <i>Classical Philology</i> , 80, 4: 293-308.
Eyice 1977-1978	Eyice, S., 1977-1978. “Tarihte Küçükçekmece”, <i>Güneydoğu Avrupa Araştırmaları Dergisi</i> 6-7: 57-123.
Eyice 1978	Eyice, S. 1978. “Tarihte Küçükçekmece”, <i>Türkiye Turing ve Otomobil Kurumu Belleteni</i> 62/341: 2-10.

---

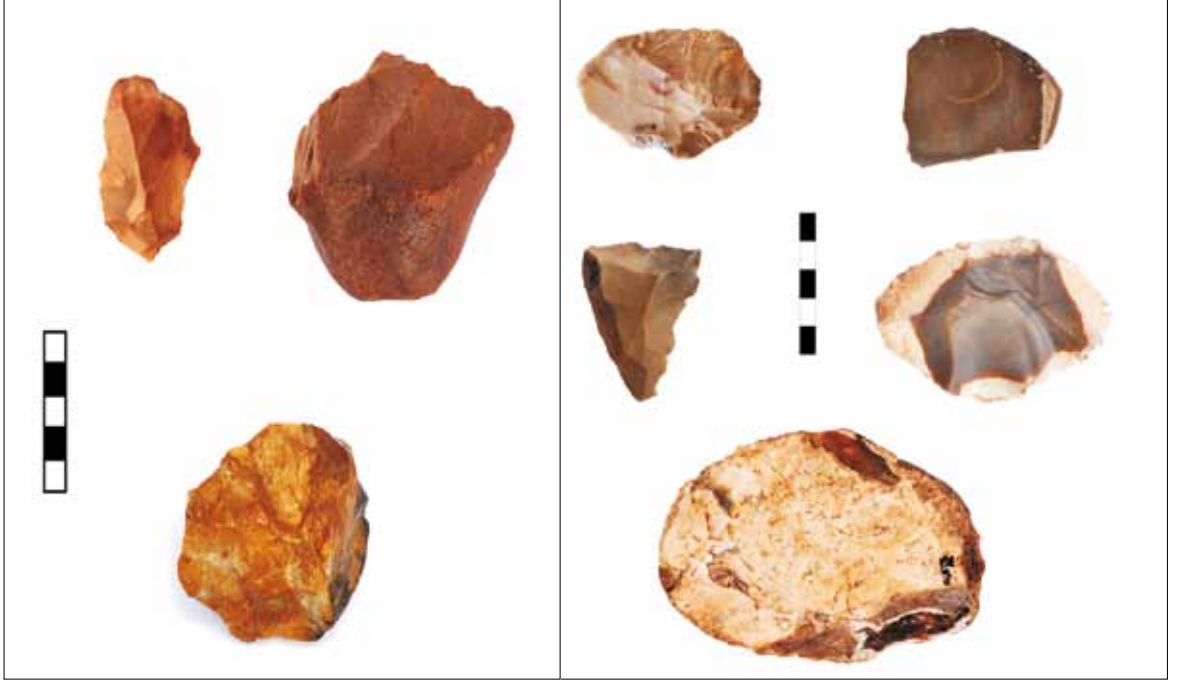
archeological protection degree, which was a first degree, the highest possible, should be reduced from place to place either to the 3<sup>rd</sup> degree, the lowest one, or to non-existent at all (Their report is attached). And later, all the plots belonging to the İstanbul University were transferred to TOKI with a renovation plan for some existing University buildings and plans for metropolitan development at this very archeological site.

24 Please check Asuman Yeşilirmak Yarkın’s article in this book.

25 TOKI is a government enterprise with the goal of providing cheap and good quality housing to masses.

- Fıratlı 1964 Fıratlı, N. 1964. *Les stèles de Byzance Funéraires de Gréco-Romaine*, Paris.
- Fine 1983 John Van Antwerp Fine, *The Ancient Greeks: A Critical History*, Cambridge, Mass.: Belknap Press of Harvard University Press.
- Grant, 1989 Grant, M., *The Rise of the Greeks*, Newyork.
- Hall 2007 Hall, J., 2007. M., *A History of the Archaic Greek World*, Oxford.
- Janin 1950 Janin, R. 1950. *Constantinople byzantine. Développement urbain et répertoire topographique*, Paris.
- Jireçek 1877 Jireçek, C. J., 1877. *Die Heerstrasse Von Belgrad Nach Constantinopel und Balkanpasse*, Tıpkı Basım Arkeoloji ve Sanat Yayınları 2016, İstanbul.
- Külzer 2008 Külzer, A., 2008. *Tabula Imperii Byzantini 12 Osttrakien (Euröpê)*, Verlag der Österreichischen Akademie der Wissenschaften, Wien.
- Külzer 2010 Külzer, A., 2010. Die Thrakische Propontis küste Beobachtungen Zum Siedlungsbild In Byzantinischer Zeit, *Kölner Jahrbuch* 43:429 – 441.
- Kuban 2004 Kuban, D., 2004, İstanbul Bir Kent Tarihi, İstanbul.
- Mansel 1957 Mansel, A. M., 1957. “İstanbul Tersanesinde Bulunan Bir Lahit ve Bir İstanbul Lahitler Grubu Hakkında Araştırmalar”, *Bellekten* XXI-83: 395-427.
- Ogan 1939 Ogan, A., 1939. “Regium Hafriyatı”, *Bellekten*, III-11/12: 436-445.
- Ogan - Mansel 1942 Ogan, A., Mansel, A. M., 1942. “Rhegion - Küçük Çekmece Hafriyatı 1940-1941 Yıllarına Ait İlk Rapor”, *Bellekten*, VI- 21/22: 1-36.
- Russell 2017 Russell, T., 2017. *Byzantium and the Bosphorus, A Historical Study, from the Seventh Century BC until the Foundation of Constantinopol*, Oxford, University Press.
- Sayar 2015 Sayar, M. H., 2015. “Ziegelstempel von den Ausgrabungen am Nordwestufer des Lagunensees Küçükçekmece”, *Inscriptions in Byzantium and Beyond (Veröffentlichungen zur Byzanzforschung 38)*: 187-194.
- Seure 1912 Seure, G., 1912. “Antiquités thraces de la Propontide: Collection Stamoulis”, *Bulletin de Correspondance Hellénique* 36: 534-641.
- Şeşen 2000 Şeşen, R., 2000. “İdrîsî, Şerif”, *DİA*, XXI, 493-495.
- Taşlıkhoğlu 1959 Taşlıkhoğlu, Z., 1959. “Rhegion Küçükçekmece Kitabeleri”, *Bellekten*, XXIII-92: 545-574.
- Tekin 2009a Tekin, O., 2009a. “Byzantion’un Etnik Yapılanması ve bir Örnek: Bathonea Bir Lokalizasyon Önerisi Üzerine Düşünceler”, *Arkeoloji ve Sanat Dergisi* 132: 139-141.
- Tekin 2009b Tekin, O., 2009b. “Küçükçekmece Gölü (Rhegion) Kıyısındaki Byzantionlular ve Bir Hekatostys-Bathonea”, *Toplumsal Tarih* 192: 90-93.
- Tekin 2010 Tekin, O., 2010. “Küçükçekmece’deki ‘Bathonea’ Üzerine”, *Türk Eskiçağ Bilimleri Enstitüsü Haberler* 29: 8-11.
- Tekin 2014 Tekin O., 2014. Gerçeğin Peşinde : Bathonea Nedir Ne Değildir, *Toplumsal Tarih*, Mayıs, 245:6-7.
- Trifonova 2010 Trifonova, A., 2010. “The iconographical type of saints Theodore Teron and Theodore Strate later facing each other and its diffusion during the Byzantine and post-Byzantine period”, *ZOGRAF* 34: 53–64.
- Walter 2003 Walter, C., 2003. *The Warrior Saints in Byzantine Art and Tradition*, Aldershot Burlington.
- Yılmaz 2017 Yılmaz L., 2017. “Anna Komnena’nın Alexiad’ında İstanbul Surdışı Yerleşmeleri”, Ege Üniversitesi Edebiyat Fakültesi Yayınları, Sanat Tarihi Dergisi, XXVI, 295-313.





**Res. 1:** Prehistorik taş aletler.

**Fig. 1:** Pre-pottery flint stone tools.



**Res. 2:** Çanak Çömlek öncesi çakmaktaşı çekirdek ve aletler.

**Fig. 2:** Pre-pottery flint stone cores and tools.



**Res. 3:** Çanak Çömlek öncesi çakmaktaşı aletler.

**Fig. 3:** Pre-pottery flint stone tools.



**Res. 4:** Tekne bağlama taşları.

**Fig. 4:** Mooring stones.



**Res. 5:** Göl suları içinde tekne bağlama taşı.

**Fig. 5:** A mooring stone inside the lake.



**Res. 6:** Göl suları içinde tekne bağlama taşları ve lahit teknesi.

**Fig. 6:** Mooring stones and a sarcophagus inside the lake.



**Res. 7:** Küçükçekmece Gölü içinde sütun başlığı parçası.

**Fig. 7:** A column's capital inside the Küçükçekmece lake.







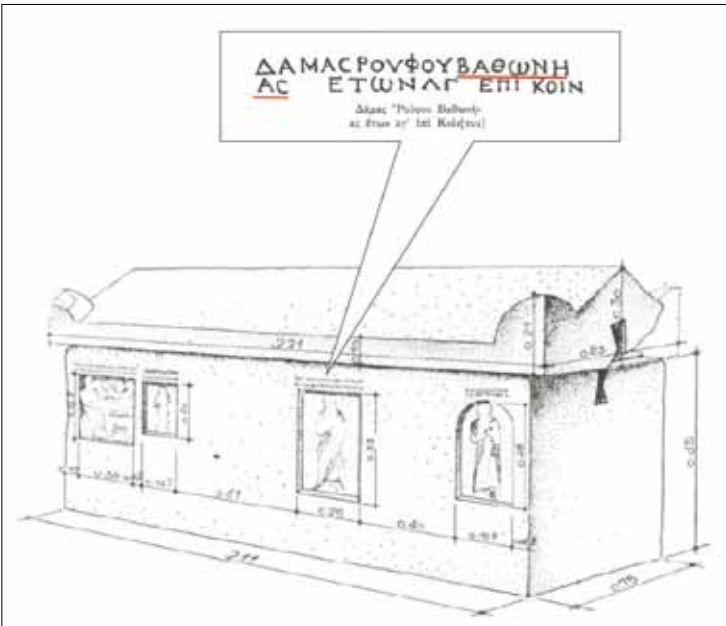
**Res. 8:** Silivri’de bulunan Bathonea yazılı stel parçası.

**Fig. 8:** A Bathonea inscribed stele found in Silivri.



**Res. 9:** İstanbul Arkeoloji Müzesi bahçesinde yer alan Bathonea yazıtlı lahit.

**Fig. 9:** Bathonea inscribed sarcophagus from the Istanbul Archaeology Museum’s garden.



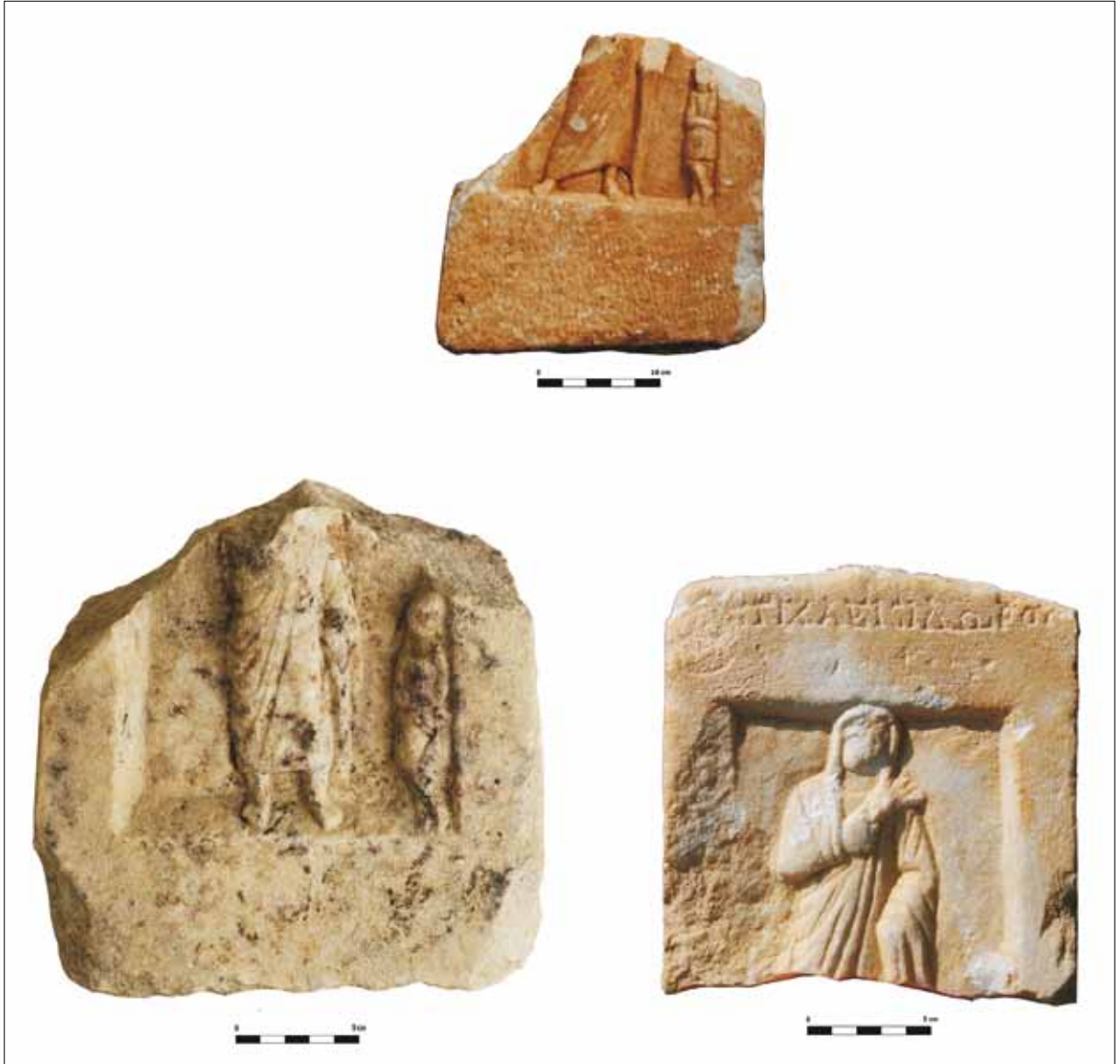
**Çiz. 1:** İstanbul Arkeoloji Müzesi bahçesinde yer alan Bathonea yazıtlı lahit çizimi (Arif Müfid Mansel’den).

**Drawing 1:** Drawing of a Bathonea inscribed sarcophagus from the Istanbul Archaeology Museum’s garden.



**Res. 10:** Bathonea yazıtlı lahit detay.

**Fig. 10:** Detail from Bathonea inscribed sarcophagus.



**Res. 11:-** Kazılarda ortaya çıkarılan MS. I. ve II. Yüzyıllara tarihlenen mezar taşları.

**Fig. 11:** Gravestones dated to 1st and 2nd centuries AD from Bathonea Excavations.



**Res. 12:** Hermitaj Müzesinde sergilenen sağ üstte Bathys-Ryax, solda üstte Theodore Theron yazılı mine işçilikli metal plaka.  
**Fig. 12:** The glazed metal plate exhibited in Hermitage Museum, with Bathys-Ryax written on its upper right and Theodore Theron written on its upper left.



**Res. 13:** Kazılarda ele geçen metal kalıplar. / **Fig. 13:** Molds recovered in excavations.



**Res. 14:** Kazı alanının 2 km. Kuzeyinde Sazlıdere kenarında yeralan Yarımburgaz Mağarası.

**Fig. 14:** Yarımburgaz Cave situated by the river of Sazlıdere at 2 km north of the excavation area.



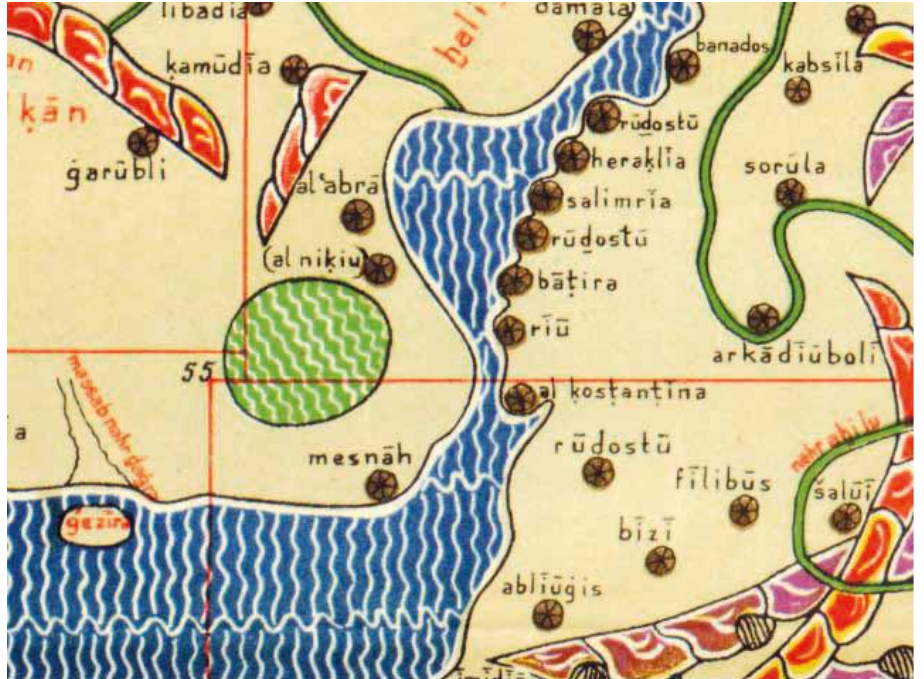
**Res. 15:** Yarımburgaz Mağarasının içine oyulan Bizans dönemi kilisesinin apsisi.

**Fig. 15:** The apse of a Byzantine era church carved inside the Yarımburgaz Cave.



**Res. 16:** Al İdrisi 1154 tarihli Tabula Rogeriana adlı haritasında "Bātira".

**Fig. 16:** Batira as seen in the map of Al Idrisi, Tabula Rogeriana dated to 1154 AD.







**Res. 17:** Göl kıyısındaki duvar kalıntısı.

**Fig. 17:** Ruins of a coastal wall.



**Res. 18:** Kıyı boyunca devam eden duvarlar ve tekne bağlama taşları.

**Fig. 18:** Walls continuing along the coast and mooring stones.



**Res. 19:** Harçsız duvar örgüsü.

**Fig. 19:** A wall without mortar.



**Res. 20-21:** Hellenistik dönem kazı buluntusu kırmızı, gri ve firnisli kap parçaları.

**Fig. 20-21:** Hellenistic period red, grey and glazed pottery found in excavations.



**Res. 23:** MÖ.5-4 yüzyıl amphora dipleri.

**Fig. 23:** Bottoms of amphorae from 5<sup>th</sup> and 4<sup>th</sup> centuries BC.



**Res. 22:** Hellenistik ve Roma seramik parçaları.

**Fig. 22:** Hellenistic and Roman periods ceramics.





T.C.  
İSTANBUL ÜNİVERSİTESİ REKTÖRLÜĞÜ  
Yapı İşleri ve Teknik Daire Başkanlığı




Sayı : B.30.2.İST.0.80.00.00 / 1774  
Konu :

İstanbul 13.06.2009

T.C.  
KÜLTÜR VE TURİZM BAKANLIĞI  
İstanbul 1 Numaralı Kültür Varlıklarını  
Koruma Kurulu Müdürlüğüne

İlgi: 29.06.2009 tarih ve 1591 sayılı yazımıza ek.

İstanbul Üniversitesi Avcılar Kampüsünde Teknoloji Geliştirme Bölgesi ve sit alanı ile ilgili kurumunuza 29.06.2009 tarih ve 1591 sayılı ekinde dosya ile yazı yazmıştık. Bu dosyanın içine ilave edilmek üzere yazımız ekinde Teknoloji Geliştirme Bölgesine ait İ.Ü. TGB Jeofizik (Sismik) İnceleme Raporu sunulmaktadır. Ekteki raporun ilgili yazı dosyasına eklenmesini ve gereğini bilgilerinize rica ederim.

  
Prof. Dr. Ahmet GÖKÇEN  
Rektör Yardımcısı

E.k: İ.Ü. TGB Jeofizik (Sismik) İnceleme Raporu.

Genel Sekreter:		/200
Başkan:		/200
Sube Müdürü:		/200
Kont.Müh.:		/200
Sef:		/200
Diğer:		/200



## TUTANAK

23.11.21

Arazi ve daha önce İÜ Prehistorya Anabilim Dalı öğretim üyesi Yard. Doç. Dr. Erhan Bıçakçı, MSGSÜ Arkeoloji bölümünden Doç. Dr. Neşe Atık ve Yard. Doç. Dr. Zeynep Koçel Erdem tarafından düzenlenen konu ile ilgili rapor da gözününe alınarak incelenmiş ve arazinin değerlendirilmesi ile konu hakkındaki inceleme sonuçları inceleme ekibi ortak görüşü olarak aşağıda sunulmuştur.

Söz konusu alana 6 Kasım 2004 tarihinde Mimar Sinan Üniversitesi'nden komisyon üyelerinin yanı sıra İÜ Prehistorya Anabilim Dalı'ndan arazi deneyimi olan Yard. Doç. Dr. Necmi Karul, Arş. Gör. Eyle Özdoğan ve arkeolog Şafak Nergis ile birlikte gidilerek alanın tümü yürünerek taranmıştır.

Alanda yapılan arkeolojik saptamaya göre birbirinden farklı özellikler gösteren dört birime ayrılmıştır. Bu birimler romen rakamları ile birlikte ekli harita üzerinde kapladıkları alanı gösterecek şekilde işaretlenmiştir. Buna göre yapılan değerlendirmeler aşağıdaki gibidir:

**I. Alan:** Alanın yüzeyinde bitki örtüsü bulunmadığından değerlendirmeye uygun durumdadır. Yüzeyde yer yer son yıllarda döküldüğü anlaşılan ve nereden geldiği tam olarak bilinmeyen, içinde yakın döneme ait tuğla ve kiremit parçaları görülen inşaat molozu bulunmaktadır. Bu molozun bulunmadığı yerlerde çok seyrek olarak Ortaçağ ya da Geç Antik Çağ'a tarihlenebilecek tuğlaların yanı sıra iki adet kaba çanak çömlek, dönemi belirsiz iki çakmaktaşı parçası ile yolun kenarına atılmış işlenmiş bir taş bulunmuştur. Alanın içindeki modern su deposunun hemen yanında açılan, 1,5 metre kadar derinliğe inen çukurun kesitinde hiçbir arkeolojik dolgu izi görülmemiştir.

Bu alanda tanımlı bir arkeolojik kalıntı olmamasına karşın yüzeyde seyrek bulunan malzeme nedeni ile III. Derece Arkeolojik Sit alanına dönüştürülmesi gerekmektedir.

**II. Alan:** Alanın tümü yeni sürülmüş olduğundan arkeolojik değerlendirmeye uygun durumdadır. Alanın tümü heyetimizin 20'şer metre aralıklarla dizilerek yürütmesi sureti ile tamamen taranmış ve arkeolojik bulguya rastlanmamıştır. Çevrede arkeolojik nitelikli alanların bulunması gözönünde bulundurulacak söz konusu alanın III. Derece Arkeolojik Sit alanına dönüştürülmesi uygun görülmüştür.

**III. Alan:** İstanbul Üniversitesi Teknolojik Geliştirme Bölgesi'nin hemen dışındaki, güneyinde Alibey Çiftliği'ne bitişiktir. Alibey Çiftliği'nde yaptığımız ön değerlendirme Geç Roma, Bizans, Klasik ve Geç Dönem Osmanlı ile Erken Cumhuriyet dönemine ait, bazıları anıtsal nitelikte önemli yapı kalıntıları bulundurmaktadır. Bu kısımda yaptığımız ön değerlendirme çiftlik yapısından çok işlevli bilinmeyen eski bir sanayi yapısının olduğu şeklindedir. Çiftlik içinde ve çevresinde çok sayıda yeni ve bazıları halen devam etmekte olan defineci çukurları görülmüş; bunların kesitlerinde arkeolojik dolgu kalınlığının en az bir metre kadar olduğu saptanmıştır. Bu alanın mutlaka I. Derece Arkeolojik Sit alanı olarak korunması, ivedi olarak araştırılması ve yerel kolluk güçlerine bildirilerek kaçak kazı ve taş çekiminin engellenmesi gerekmektedir. Çiftliğin hemen arkasındaki sırtta olası bir tümülüs inceleme gezimiz sırasında yeni açılmış bir kaç çukur ile tahrip edildiği gözlenmiştir.

Prof. Dr. Erhan Bıçakçı  
cedj

Yrd. Doç. Dr. Gülşen Köroğlu  
Gülşen

Oya Yapar  
ortm

İstanbul Üniversitesi'nin Teknolojik Gelişme Bölgesi'nin Alibey Çiftliği'ne bitişik olan parçasına doğru taş kaplı antik bir yol bulunmaktadır. Ayrıca yaptığımız değerlendirme yamacın güney kesim boyunca çiftliğe doğru gelen eski bir su yolunun da bulunma olasılığını düşündürmektedir.

Bu nedenle Alibey Çiftliği'ne bitişik olan alanın I. Derece Arkeolojik Sit Alanı içerisinde bırakılması gerekmektedir.

**IV. Alan:** İstanbul Üniversitesi Teknoloji Geliştirme Bölgesi alanının dışında, Çekmece gölüne bakan yamaçta en az iki adet dönemi belirsiz sarnıç görülmüştür. Defineciler tarafından bunların bir tanesinin içinde 5 metre kadar inilmiş, dinamit patlatılmıştır. Mimari açıdan son derece ilginç bu kubbeli yapıların korunması, belgelenmesi gerekmektedir.

Bu nedenle İstanbul Üniversitesi yapılanma alanının içinde herhangi bir arkeolojik kalıntı olmamasına karşın su tesisine yakın olan bandın III. Derece Arkeolojik Sit Alanı olarak değerlendirilmesi gerekmektedir.

Durumu bilgilerinize saygılarımızla arz ederiz.

**Raportörler:**

Prof. Dr. Mehmet Özdoğan  
İstanbul Üniversitesi

Yard. Doç. Oya Yağız -  
MSGSÜ Arkeoloji Bölümü

Yard. Doç. Dr. Gülgün Köroğlu  
MSGSÜ Sanat Tarihi Bölümü

**Arazi Ekibi:**

Yard. Doç. Dr. Necmi Karul  
İÜ. Prehistorya Anabilim Dalı

Arş. Gör. Eylem Özdoğan  
İÜ. Prehistorya Anabilim

Arkeolog Şafak Nergiz

