

Romeinen in



Friesland

Jurjen Bos, Marcel Niekus
en Jaap Scheffer

Friesland is de Noord-Nederlandse provincie met de meeste archeologische vondsten van Romeinse origine. Recente opgravingen in Wijnaldum (1991-1993) en Winsum (1997) hebben nieuw licht geworpen op de maatschappelijke context waarin deze voorwerpen werden gebruikt. Wijnaldum leerde ons dat een deel van deze vondsten 'opschuift' naar de vroege Middeleeuwen, en Winsum overstelpde ons met vondsten uit de periode dat de Romeinen hier daadwerkelijk militair vertegenwoordigd waren, tussen 12 vóór en 28 na Chr. Beide opgravingen bestreken meerdere bewoningsperiodes, en beide leverden stof voor nieuw monumentenbeleid. Wijnaldum opende ons de ogen voor de erosie van wettelijk beschermde archeologische monumenten en Winsum toonde eens te meer de tot nu toe veelal verwaarloosde waarde van terpzolen, de ondergrond van ooit afgegraven terpen.

J.M. Bos en M.J.L.Th. Niekus zijn als archeoloog verbonden aan het Archeologisch Centrum van de Rijksuniversiteit Groningen, J. Scheffer aan de stichting ArgHis en het Argeologysk Wurkferbân van de Fryske Akademy.

Profielwand van de opgraving bij Winsum wordt afgestoken, foto Ton Broekhuis.

Opgegraven amfoor, foto K. van der Meulen.



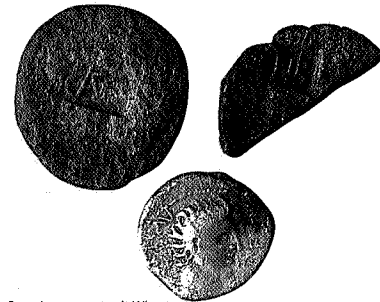
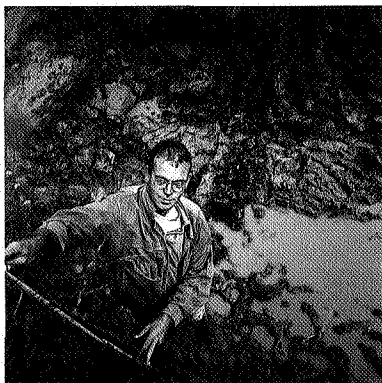
Van verreweg de meeste Romeinse archeologische vondsten in Friesland weten we hoogstens waar ze (ongeveer) zijn gevonden, maar zelden of nooit in welke context ze werden aangetroffen. Zijn het, zoals meestal is beweerd, stille getuigen van handel en sociale betrekkingen tussen Friezen en (Zuid-Nederlandse) Romeinen? Friesland is bijvoorbeeld bijzonder rijk aan Romeinse munten. Het onderzoek in Wijnaldum heeft laten zien dat deze daar vooral uit vroeg-middeleeuwse context komen: het Romeinse geld circuleerde in Friesland nog lang nadat het Romeinse Rijk slechts een herinnering was geworden. Ook andere 'Romeinse' vondsten blijken in feite vroeg-middeleeuws te zijn. Hebben de Friezen dan geen enkel contact gehad met contemporaine Romeinen? Natuurlijk wel, en ook als handelspartner of anderszins als maatschappelijke relatie. Friezen deden Romeins Nederland aan, en Romeinen zullen Friesland bezocht hebben. De periode dat deze contacten geformaliseerd waren, is echter maar kort geweest. Afgezien van een korte opleving in het midden van de eerste eeuw, duurde deze van 12 vóór tot 28 na Chr. Toen was Friesland daadwerkelijk bezet door Rome, in een tijd dat de Romeinen nog probeerden de grens van hun rijk te verleggen naar de Elbe. In die tijd voeren Romeinse legeraanvoerders als Drusus,

Tiberius en Germanicus door of langs Friesland, mét hun troepen. Ook Friesland zelf zal een (semi-permanente) militaire bezetting hebben gehad: de Friezen moesten immers hulptroepen leveren en belasting (tribuu) betalen.

Vondsten uit deze vroeg-Romeinse periode zijn echter bijzonder schaars. Een handvol aardewerkscherven was voor de Friese archeoloog Boeles voldoende om te concluderen dat er **in het Friese Winsum een Romeinse wachtpost was geweest**: elders kwam dit materiaal niet of nauwelijks voor. Romeinse aanwezigheid in Noord-Nederland (dat wil zeggen boven de grote rivieren, 12 v. Chr.-28 na Chr.) was archeologisch alleen tastbaar bij de haven van Velsen in Noord-Holland en, zij het minimaal, in het Friese Winsum. De Friese vondsten waren echter zo schaars dat latere auteurs, zoals de eerste auteur van deze bijdrage, betwijfelden of wel gesproken mag worden van militaire aanwezigheid. Die enkele amfoor kon immers ook een geschenk zijn geweest aan een inheems stamhoofd.

Bruggeburen

De terp Bruggeburen te Winsum was met zijn zeven meter hoogte een van Friesland's grootste terpen. Tussen 1845 en 1900 onderging deze terp fase voor fase hetzelfde lot als vele andere terpen: vanwege de vruchtbare terprgrond werd hij systematisch afgegraven. Archeologische waarnemingen werden daarbij niet gedaan; wel bereikten enkele honderden vondsten de collecties van het Fries



Romeinse munten uit Winsum, foto C.G. Koopstra.

Genootschap, waaronder de bedoelde vroeg-Romeinse amfoorfragmenten. Een andere spectaculaire vondst, die in 1861 werd gedaan, bevatte ruimes en een halve kilo aan zilveren Romeinse voorwerpen uit een wat latere periode. Afgezien van enkele kleine fragmenten zoeken we deze schatvondst echter tevergeefs in het Fries Museum, aangezien deze destijds tegen de zilverprijs door een Franeker zilversmid is opgekocht en omgesmolten. Het planologische beleid ten aanzien van terpzolen zal gezien de recente ervaringen opnieuw bekeken moeten worden, maar vooralsnog zijn het favoriete nieuwbouwlocaties. De zuidelijke helft van de terpzool van Bruggeburen was al in de vroege jaren zeventig overbouwd; nu, eind jaren negentig, zullen ook huizen verrijzen op de rest. Dat was voldoende aanleiding om de mogelijkheden te bekijken om voorafgaand aan het bouwrijp maken van het terrein, archeologisch onderzoek te verrichten.

Vraagstelling

Zo er nog twijfels mochten zijn over de wetenschappelijke potentie van terpzolen, dan zou hier duidelijkheid verkregen kunnen worden; hier, op de zool van een ooit zeven meter hoge terp die in meerdere campagnes volledig is afgegraven. En mochten er inderdaad nog bewoningssporen tevoorschijn komen, dan zou de wetenschappelijke relevantie daarvan voor de hand liggen. Uit de bij de afgraving geborgen vondsten was immers al dui-

Archeoloog Marcel Niekus bij het ontgraven van een waterput, foto Ton Broekhuis.

delijk dat hier vanaf globaal de zevende eeuw voor Chr. tot in de dertiende eeuw na Chr. mensen hebben gewoond. De opgraving op de terpzool Stapert in Wommels van enkele jaren geleden, heeft het onderzoek naar de kolonisatie van de Friese klei in de vroege ijzertijd (rond die zevende eeuw) bijvoorbeeld weer een nieuwe impuls gegeven.

Belangrijker, want uniek voor Noord-Nederland, was echter de mogelijkheid meer te weten te komen over eventuele Romeinse militaire bemoeienis in de tijd van de keizers Augustus en Tiberius.

In de zomer van 1997 kon dit onderzoek door de vakgroep Archeologie van de Rijksuniversiteit Groningen worden uitgevoerd, daarbij krachtig gesteund door de gemeente Littenseradiel, en gesisteed door de amateur-archeologen van de regionale stichting ArgHis en het Argeologisch Werkferbân van de Fryske Akademy.

Wat het eerste deel van de vraagstelling betreft had de opgraving al na een week stopgezet kunnen worden: al heel snel werd duidelijk dat ook deze terpzool wel degelijk volop sporen bevatte: greppels, waterputten, afvalkuilen, paalsporen, zelfs verschillende menselijke begravingen werden gevonden. Deze sporen waren echter van dien aard dat het zaak was ze te documenteren vóór het terrein op de schop zou gaan ten behoeve van de nieuwbouw: alle bewoningsperiodes waren vertegenwoordigd, waaronder die uit de Romeinse tijd. Dat deel van de vraagstelling moest nog aan bod komen. Het veldonderzoek zou uiteindelijk bijna drie maanden duren.

Vondsten

Meer dan honderd forse magazijndozen vol vondstmateriaal staan nu te wachten op nadere bestudering, zoals ook de vastgelegde grondsporen nader moeten worden geanalyseerd. Enige terughoudendheid is daarom voorlopig op zijn plaats.

Vele, zeer vele Romeinse voorwerpen konden worden geborgen, ook of juist uit de periode van de Romeinse bezetting. In alle gevallen werd dit materiaal echter samen met inheemse waar aangetroffen: de Romeinse militairen kwamen niet in niemandsland, maar in bewoond gebied. De Friese nederzetting Winsum (maar dan wel onder een andere, onbekende naam) werd Romeins steunpunt.

Vragen

Dat Romeinse militairen Winsum bezochten, staat op grond van deze vondsten vast; dat hier een fors Romeins legerkamp lag, is op grond van diezelfde vondsten en de grondsporen niet aannemelijk. Ergens daartussen moeten we de werkelijkheid van tweeduizend jaar geleden zoeken. Om terug te komen op de inleiding: woonde hier misschien een regionale baas die voor de Romeinen belasting inde, en in ruil daarvoor van Romeinse luxe werd voorzien? Dat lijkt zeker een mogelijkheid, maar het is tevens waarschijnlijk dat de Romeinse militairen het niet hielden bij een periodieke ophaaldag. Het aantal typische militaria onder de vondsten is niet groot; bij een (semi-)permanente militaire aanwezigheid zou je eigenlijk meer uitrustingsstukken verwachten, en delen van het uniform, zoals de kenmerkende mantelspelden, gespen, en maliën. Daar staat tegenover dat het aardewerkassortiment wel zeer typerend is voor militaire aanwezigheid, en het hele toenmalige scala omvat.

Munten zoals de hierbij afgebeelde, gelden als typisch soldatengeld. De zilveren munt is een tussen 15 en 13 v. Chr. in Lyon geslagen denarius van Augustus; de bronzen munten zijn assen. De hele as draagt de klopp (later ingeslagen merkteken) CAE (Caesar), de gehalveerde de klopp TIB (Tiberius). Ook de klopp AUG (Augustus) werd aangetroffen. Deze geklopte munten waren speciaal bedoeld voor de legioenen in Neder-Germanië, maar ze kunnen natuurlijk op een of andere wijze terecht zijn gekomen bij de lokale bevolking.

Het aardewerk doet in zijn veelzijdigheid ook zeer militair aan, hetgeen logisch is omdat de enige Romeinen in de buurt militairen waren. Er is echter nog niet mee gezegd dat militairen hier in Winsum voor langere tijd hun bivak opsloegen. Anderzijds: een amfoor met wijn kan zeker een geschenk aan een Fries zijn geweest, maar geldt dat ook voor de vele gevonden amforen voor vissaus of olijfolie? Is zestig liter olijfolie een passend relatiegeschenk voor een Friese boer? En - een andere vondstcategorie - ligt het voor de hand dat het natuurstenen plateautje waarop de legerarts zijn zalfjes aanmaakte, cadeau werd gedaan aan een inheemse collega of de vrouw van het stamhoofd?



Profielwand wordt in tekening gebracht, foto Ton Broekhuis.

Friese opstand

Juist deze relatie tussen de Friese Winsumers en hun Romeinse bezetters zal een centraal punt zijn bij de uitwerking. Romeinse militaire aanwezigheid is met deze opgraving vastgesteld, maar duur en omvang van die aanwezigheid moeten nog worden bestudeerd, alsmede de precieze aard van de relatie met de inheemse bevolking. Hoe komt het bijvoorbeeld dat Winsum volstrekt alleen staat met zijn vele Romeinse vondsten uit deze vroege periode? Winsum lag in de Romeinse tijd aan een uitloper van de zogenoemde oer-Boorne, een voorganger van de Middellzee die uitmondde bij Sexbierum, en zal dus zeker over water bereikbaar zijn geweest. Het is verleidelijk je voor te stellen welke indruk het gemaakt moet hebben toen voor het eerst een Romeins schip of een eskader kwam aanvaren en het anker liet vallen. Even verleidelijk is het om een deel van de gebeurtenissen uit het jaar 28, door

Tacitus uit tweede hand beschreven, toch maar weer in het terpengebied te situeren, en wel in Winsum. In dat jaar brak de Friese opstand uit tegen de Romeinse commissaris Olennius. Het begon met het aan het kruis nagelen van Romeinse soldaten (door de Friezen), en eindigde met de beslissing (door de Romeinen) de Romeinse rijksgrens door het Midden-Nederlandse rivierengebied te laten lopen. Waar deze opstand plaatsvond is evenwel onduidelijk, omdat toen ook grote delen van Noord-Holland onder

het 'Friesland' vielen waar Tacitus het over heeft. De basis in Velsen en de ruime omgeving daarvan speelden volgens velen een rol bij de opstand; na de opgraving van dit jaar mogen we op zijn minst aannemen dat de gemoederen in Winsum niet onberoerd bleven. Uit het toenmalige Friese gebied kennen we immers slechts deze twee plaatsen als focus van Romeinse militaire aandacht.

Conclusies

Natuurlijk stond de periode van 12 vóór tot 28 na Chr. centraal in het onderzoek, maar ook de ontwikkelingen voor en na die tijd kregen de nodige aandacht, evenals veel vroegere en veel latere bewoningsfasen. Die vallen echter buiten het bestek van deze bijdrage, zodat we ons tot de definitieve publicatie, over een paar jaar, moeten beperken tot de conclusies dat terpzolen zeer de moeite waard zijn en dat Winsum niet meer weg te denken is van de kaart van Romeins Nederland. ☞