



Phaselis 2021 Yılı Kazı ve Yüzey Arařtırmaları

Excavation and Survey Studies at Phaselis in 2021

Murat ARSLAN

 <https://orcid.org/0000-0003-1132-7423>

Nihal TÜNER ÖNEN

 <https://orcid.org/0000-0002-1098-028X>



The entire contents of this journal, *Phaselis: Journal of Interdisciplinary Mediterranean Studies*, is open to users and it is an 'open access' journal. Users are able to read the full texts, to download, to copy, print and distribute without obtaining the permission of the editor and author(s). However, all references to the articles published in the e-journal *Phaselis* are to indicate through reference the source of the citation from this journal.

Phaselis: Journal of Interdisciplinary Mediterranean Studies is a peer-reviewed journal and the articles which have had their peer reviewing process completed will be published on the web-site (journal.phaselis.org) in the year of the journal's issue (e.g. Issue IV: January-December 2018). At the end of December 2018 the year's issue is completed and Issue V: January-December 2019 will begin.

Responsibility for the articles published in this journal remains with the authors.



This work is licensed under a Creative Commons Attribution-NonCommercial-ShareAlike 4.0 International License.

Citation Arslan M. & Tüner-Önen N. 2021, "Phaselis 2021 Yılı Kazı ve Yüzey Arařtırmaları". *Phaselis* VII, 147-190. <http://dx.doi.org/10.5281/zenodo.5808466>

Received Date: 12.11.2021 | Acceptance Date: 19.12.2021

Online Publication Date: 29.12.2021

Editing Phaselis Research Project
www.phaselis.org



Geliş Tarihi: 12.11.2021
Kabul Tarihi: 19.12.2021
Yayın Tarihi: 29.12.2021

PHASELIS

VII (2021) 147-190
DOI: 10.5281/zenodo.5808466
journal.phaselis.org

Phaselis 2021 Yılı Kazı ve Yüzey Araştırmaları

Excavation and Survey Studies at Phaselis in 2021

Murat ARSLAN* & Nihal TÜNER ÖNEN**

Öz: Bu çalışma, 2021 yılı araştırma sezonunda Phaselis antik kentinde gerçekleştirilen kazı ve yüzey araştırmalarına ilişkin değerlendirmeyi içerir. Kazı çalışmalarının ilk aşaması 21 Haziran - 20 Ekim 2021 arasında gerçekleştirilmiştir. Bu süreçte Hellenistik Tapınak'ta kazı ve plan ve belgeleme çalışmaları sürdürülmüş ve Merkezi Kule'nin yamaçlarında 7 adet test açması açılmıştır. Aynı zamanda büyük hamamın apodyterium ve palaestrası ile Aquaeductus'ta restorasyon ve konservasyon işlemleri gerçekleştirilmiştir. Kazı çalışmalarının 4 Ekim - 29 Aralık 2021 tarihleri arasında gerçekleştirilen ikinci aşamasında ise Hadrianus Kapısı, Kuzey Liman Anıtsal Mezarı kuzey duvarı, Ana Cadde üzerinde bulunan yazıtlı onurlandırma anıtları, Latrina, Tetragonal Agora kuzey duvarı, Domitianus Agorası cephe duvarı ve Aquaeductus yapılarında konservasyon ve restorasyon çalışmaları gerçekleştirilmiş; geçen yıl Kuzey Liman'da denizden çıkarılan lahit korunaklı bir alana taşınarak konserve edilmiştir. 16 Eylül - 01 Ekim 2021 tarihleri arasında yürütülen yüzey araştırmaları Kemer, Tekirova ve Çamyuva beldelerinin sınırları içinde gerçekleştirilmiş ve bu yıl itibarıyla 10 yıllık araştırma süreci tamamlanmıştır. Ekizce Ares Kutsal Alanı'nda yoğunlaştırılan çalışmaların yanı sıra Üçoluk Yaylası ve Tahtalı Dağ'ın güneydoğu eteklerinde yürütülen survey çalışmalarında çok sayıda, çiftlik, mezar yapısı, savunma yapıları gibi arkeolojik kültür kalıntısı tespit edilerek raporlanmıştır.

Anahtar sözcükler: Phaselis, Hellenistik Tapınak, Hadrianus Kapısı, Nekropolis, Sayısal Belgeleme

Abstract: This study is an evaluation report concerning the excavations and the field survey carried out in Phaselis in 2021. The first excavations during this season at Phaselis began on June 21st and ended on October 20th. In this period the area of excavation was the Hellenistic temple and the central tower, in which seven trial pits were dug. At the same time both restoration and conservation works were undertaken in the apodyterium and palaestra of the large baths. The second series of excavations were conducted between October 4th and December 29th 2021, mainly comprising restoration and conservation works on Hadrian's Gate, on the northern wall of the monumental tomb situated at the shore in the northern port of the city, the inscriptions on the main street, the latrina, the northern wall of the tetragonal agora, the front wall of Domitian's Agora, and the aquaeductus; in addition to these, the sarcophagus taken to the shore from the northern port last year was brought to a much safer place and was conserved. The field surveys completed their tenth year in 2021 and were conducted between September 16th and October 1st covering the area of Kemer, Tekirova and Çamyuva. Apart from the documentation studies at the Ares Sanctuary on Ekizce Yaylası, numerous archaeological remains including farm structures, tombs and the remains of building for defence were reported on, from the south-east skirts of Tahtalı mountain and the Üçoluk Yaylası.

Keywords: Phaselis, Hellenistic Temple, The Hadrian's Gate, Necropolis, Digital Documentation

* Prof. Dr., Akdeniz Üniversitesi, Edebiyat Fakültesi, Tarih Bölümü, Antalya. marslan@akdeniz.edu.tr | <https://orcid.org/0000-0003-1132-7423>

** Doç. Dr., Akdeniz Üniversitesi, Edebiyat Fakültesi, Eskiçağ Dilleri ve Kültürleri Bölümü, Antalya. nihaltuner@akdeniz.edu.tr | <https://orcid.org/0000-0002-1098-028X>

Giriş

2021 yılı Phaselis araştırmaları¹ 21 Haziran - 28 Aralık 2021 tarihleri arasında yürütülen kazı çalışmaları ile 16 Eylül – 01 Ekim 2021 tarihleri arasında gerçekleştirilen yüzey araştırmaları olarak iki aşamada gerçekleştirilmiştir. Diyarbakır Müzesi Müdürlüğü Uzmanı Mehmet ENEZE'nin temsilciliğinde 21 Haziran tarihinde başlatılan kazı çalışmaları 20 Ekim 2021 tarihinde sonuçlandırılmıştır. 12 aylık kazı statüsüne geçmesi dolayısıyla 2021 yılı kazı çalışmalarının ikinci etabı 4 Ekim tarihinden itibaren Antalya Müzesi uzmanlarından Melih KILINÇ denetiminde 29 Aralık'a kadar devam ettirilmiştir. Bakanlığımıza sunulan 2021 yılı çalışma programı çerçevesinde Hellenistik Tapınak, Merkezi Kule'nin yamaçları, Ana Cade, Kent Hamamları ve Kuzeydoğu Nekropolis alanında temizlik, belgeleme, kazı ve konservasyon çalışmaları; Türk Tarih Kurumuna Sunulan proje çerçevesinde ise Hadrianus Kapısı başta olmak üzere Aquaeductus, Ana Cadde, Kuzeydoğu ve Kuzeybatı nekropolis alanlarında temizlik, belgeleme, konservasyon, restorasyon ve anastylosis çalışmaları gerçekleştirilmiştir. Yüzey araştırmaları ise Kültür Varlıkları ve Müzeler Genel Müdürlüğü Uzmanı Şeniz ALTUNEL'in bakanlık temsilciliğinde arkeoloji, sualtı arkeolojisi, epigrafi ve tarihsel coğrafya ekiplerinden oluşan disiplinlerarası ekiplerle sürdürülmüştür.

Hellenistik Tapınak Kazı ve Düzenleme Çalışmaları (Uğurcan ORHAN*)

Hellenistik Tapınak olarak isimlendirilen yapının olduğu alan; Phaselis antik kenti kuzey yamaçlarında yer almaktadır. Daha önce 24 Ocak 2019 yılında gerçekleşen talihsiz hortum felaketi dolayısıyla 2019 yılı kazı programına dahil edilen Hellenistik Tapınak'ta 2020 yılı kazı sezonunda da, zarar gören kültür varlığının onarılmasına, dağılmış ve yıkılmış malzemelerin düzenlenmesine, henüz zarar görmemiş fakat ileride yaşanabilecek olumsuzluklara karşı ise korumaya yönelik çalışmalara devam edilmiştir. Yine söz konusu çalışmalara, 2021 yılı kazı sezonunda da devam edilmesi planlanmıştır. Ayrıca alanda hala devrilmiş ağaçlara ait kökler yer almaktadır. Fakat bu kökler gerekli çalışmalar sonucunda, daha önce yapıldığı gibi, sökülerek alandan uzaklaştırılmıştır. 2019 ve 2020 kazı sezonlarında yapılan çalışmalar kapsamında yeni veriler elde edilmiş ve mevcut planı da güncellenmiştir.

2021 yılı Phaselis kazı sezonunda ise, hedeflenen çalışmalar doğrultusunda; öncelikle tapınak ve çevresinde yabancı bitki ve otlar temizlenmiş ardından plan ile rölöve için çalışmalar başlatılmıştır. Bitki temizliğinin ardından daha net anlaşılabilen alan GNSS RTK Cors ile çizilmiş, dijital olarak Cad tabanlı programlarda işlenmiştir². Ardından mevcut durumu ile ortaya çıkan alan karelaja alınmış böylelikle tam sistematik ve bilimsel kazılara temel zemin oluşturulmuştur. Ayrıca söz konusu alanın planı kent haritasına da eklenmiştir³. Yapılan bu çalışmalar ardından söz konusu alan kazıya hazır hale getirilmiştir.

Söz konusu alanda sürdürülen çalışmalar farklı aşamalardan oluşmakla birlikte öncelikle tapınak

¹ Makalede farklı disiplinlere ilişkin bölümler, o alanda araştırmalar yapan ekiplerin raporları doğrultusunda hazırlanmıştır. Bu sebeple her bir çalışma başlığının yanında, o alandan sorumlu ekip üyelerinin adları belirtilmiştir. Söz konusu bölümlere ilişkin detaylı çalışmalar ilgili ekiplere mensup akademisyenler tarafından bilimsel yayımlara dönüştürülecektir. Bu bakımdan özellikle teritoryumdaki buluntuların sayısal koordinatları ilgili yayımlarda verilecektir.

* PhD., Akdeniz Üniversitesi, Edebiyat Fakültesi, Akdeniz Uygarlıkları Araştırma Enstitüsü, Akdeniz Eskiçağ Araştırmaları ABD, Antalya. orhanugurcan@gmail.com | <https://orcid.org/0000-0003-4344-6267>

² Alanın plan-rölöve çizimleri devam etmektedir.

³ Hellenistik Tapınak Alanı'nda yapılan daha önceki çalışmalar için bk. Arslan & Tüner-Önen 2019, 428-431; 2020, 252-258 ; Orhan 2020, 75-86.

çevresinde çalışmalar başlatılmıştır (Fig. 1). İki ana plan çerçevesinde öncelikle tapınak hinterlandında çalışmalar başlamıştır⁴. Bu alanlardaki çalışmaların sonlandırılmasıyla da tapınağın pronaos'un-da çalışmalara başlanmıştır⁵.



Fig. 1. Hellenistik Tapınak Alanı Karelajı Hinterland Kazısı Açmaları

Hinterland Kazıları (2TPH-A, B ve C Açmaları)

Hinterland kazıları kapsamında üç adet açma oluşturulmuş, 2TPH-A, 2TPH-B ve 2TPH-C açmalarında çalışmalar başlatılmıştır (Fig. 1). Nitekim 7.5 x 3 m ölçülerinde tasarlanan 2TPH-A açmasına bakıldığı zaman 13.17 m kotlarında yer aldığı kazı öncesi ölçülmüştür. 12.15 ve 11.75 kot değerleri arasında dolgu topraktan ise münferit olarak muhtemelen yamaçtan akarak gelen seramik parçaları ve amphoralar ele geçmiştir. Herhangi bir tabaka oluşturmayan söz konusu buluntular arasında bir adet İtalya kökenli Dressel 2-4 (Fig. 2) ve iki adet Rhodos kökenli Hellenistik Rhodos mühürlü amphora kulbu ayırt edilebilmektedir (Fig. 3-4).



Fig. 2. DR 2-4 Amphorası



Fig. 3. Rhodos Amphora Mühürü



Fig. 4. Rhodos Amphora Mühürü

Bu amphoralara bakıldığı zaman DR 2-4 MS I. yüzyıla, mühürlü Rhodos amphoraları ise MÖ 107-88

⁴ 2TPH; 2TP: Polis Tapınak, H: Hinterland ve harf sıralamasını takip eden kısaltmalar kullanılmıştır.

⁵ 2TP-PN; 2TP: Polis Tapınak, PN: Pronaos ve harf sıralamasını takip eden kısaltmalar kullanılmıştır.

yıllarına tarihlendirilmiştir⁶. 2TPH-A açmasında sürdürülen çalışmalarda 11.75 kot yüksekliğinde bazı pişmiş toprak kaplar ele geçmiştir. Yine dolgu olduğu ve yamaçtan münferit olarak akarak geldiği düşünülen pişmiş toprak malzeme arasında MÖ I. yüzyıla tarihlenen İtalya kökenli DR 1-A amphorası ile Knidos kökenli MÖ III. yüzyıla tarihlenen Knidos amphorasının ağız, boyun ve kırık kulp kısmı tespit edilmiştir⁷. Ayrıca seviyenin 11.75 kot seviyesinden 11.20 kadar düşürülmesiyle birlikte tek taraflı duvar sırası tamamen ortaya çıkarılmıştır⁸. 11.20 kot seviyesiyle aynı zamanda belirlenen seviyeye ulaşılmış ve “A” açmasındaki çalışmalar sonlandırılmıştır. “A” açmasının hemen doğu paraleline ise duvar takibi adına “B” açması kurularak duvar devamlılığı ve çalışma sürekliliği sağlanmıştır. Bu kapsamda “B” açmasında da seviye düşürülerek zemine eşitlenmiştir. Yapılan tüm çalışmalarda herhangi bir buluntuya rastlanılmamıştır. Ayrıca alanda daha önce ortaya çıkan duvar sıralarında devamlılık izlenmiştir.

“A” ve “B” açmalarındaki gözlemler neticesinde bu alanda sadece duvar takibi ve yapı kalıntısı tespiti üzerine çalışmalar yürütülmesi planlanmıştır. 11.20 kot değerine eşitlenen 2TPH-A açması ile bu alanda yapı kalıntıları ortaya çıkmıştı. C3-1D karesi içerisinde yer alan söz konusu yapının niteliğini anlamak üzere ise tekrar bir açma oluşturulmuştur. Bu kapsamda 2TPH-C açması olarak isimlendirilen bu yeni açma; 2 x 3 ölçülerinde duvar sırasını takiben oluşturulmuştur (Fig. 1). Bu kapsamda alanda kazı çalışmalarına başlanmıştır. İlk aşamada 25 cm seviye düşürülerek 10.95 kot değerine alan eşitlenmiştir (Fig. 5).



Fig. 5. 2TPH-C Açması Genel Görünümü

Ayrıca inilen seviye ile birlikte de bu alanda kesme taş blokların zemine doğru devam ettiği izlenmiştir. Yapılan kazı çalışmalarında 25 cm'lik dolgu ile karşılaşmış ve herhangi bir stratigrafi yakalanmamıştır. Söz konusu dolguda bazı pişmiş toprak kap parçaları, amphoralar, çatı kiremitleri ve metal objeler ele geçmiştir. Alandaki en önemli buluntuyu ise siyah firnisli *echinus* kase ve kadeh



Fig. 6. Siyah Firnisli Echinus Kase



Fig. 7. Knidos Amphora Dibi

oluşturmaktadır. Siyah firnisli kaseye bakıldığı zaman; Geç Klasik Dönem'e, kadeh ise Hellenistik Dönem'e tarihlenmektedir. Söz konusu buluntuların yanı sıra; alanda MÖ III. yüzyıla tarihlenen Knidos amphora dibi ile çiviler de ele geçmiştir. Yine alanda ele geçen iki adet metal çivi de bu yapı özelinde bir ahşap rekonstrüksiyon olduğunu düşündürmektedir. Hem ele geçen buluntular hem de 2TPH-C açması özeline bakıldığı zaman ise; yukarıda sözü edildiği üzere herhangi bir stratigrafi

⁶ Bu kapsamda dolgu toprak tabakasında DR 2-4 amphorasının Rhodos mühürlü kulplardan sonra ele geçmesi bu alanda herhangi bir stratigrafinin bulunmadığını kanıtlar niteliktedir.

⁷ Daha önce de değinildiği üzere herhangi bir kontekst oluşturmamaktadır.

⁸ Söz konusu duvarın 2 kanadı tespit edilmiş ve “A” açmasının sonlandırılması ile bu alandaki duvarı takiben “C” açması oluşturulmuştur.

izlemediği görülmüştür. Ayrıca ortaya çıkarılan duvarların yapı bazlı işlevi de şuan için anlaşılamamıştır.

Pronaos Kazıları (2TP-PN Açmaları)

Tapınak alanında yürütülecek olan kazılar tapınağın *temenos*'unda ve doğuya bakan anıtsal girişinde başlatılmıştır. Yapılan kazı çalışmalarında, bazı yapı duvarları ortaya çıkartılmıştır. Ortaya çıkarılan bu duvar ve yapı kalıntılarını çizilerek mevcut plan ile karelaja eklenmiştir.

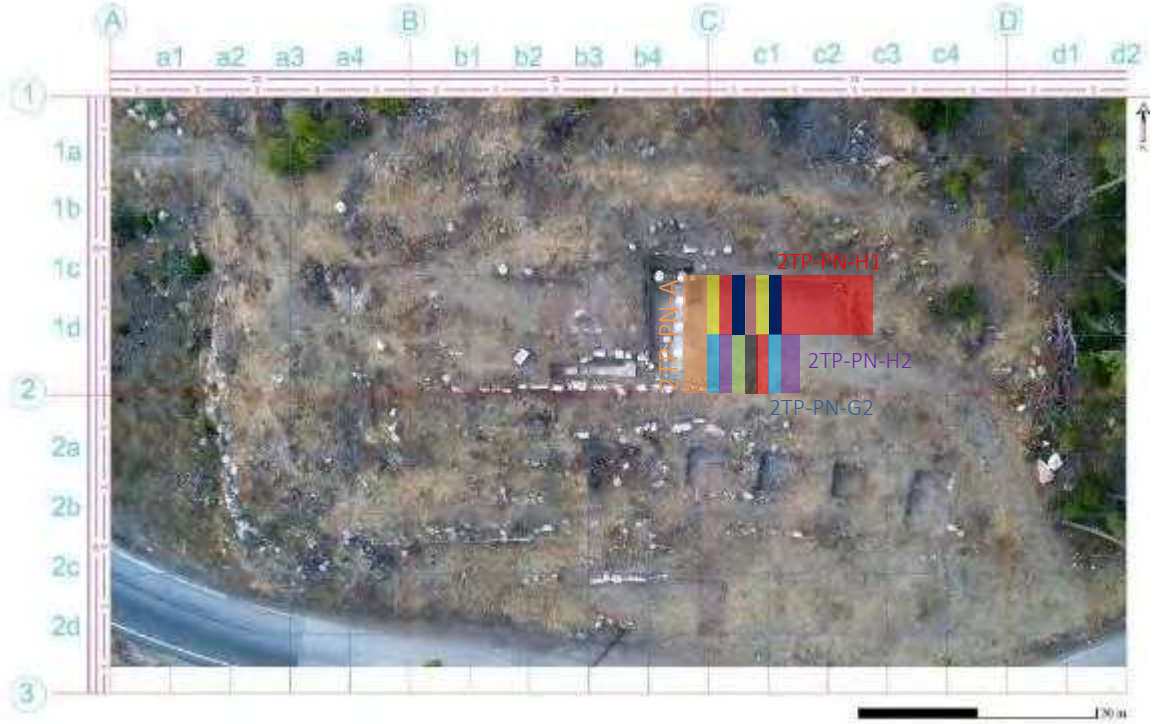


Fig. 8. Hellenistik Tapınak Alanı Karelajı

Tapınağın *temenos/asylon*'u özelinde tamamlanan çalışmaların ardından tapınağın *pronaos* kısmında, *krepi*s ve *krepidomaların* bulunduğu kısımda kazılar başlatılmıştır. Bu kapsamda alan hem karelaj hem plan üzerinde açmalara bölünmüştür.

Nitekim alanın kazısı 2 *krepi*s hizasında sürdürülmüştür (Fig. 8). Tapınak *pronaos*'unda oluşturulan tüm açmalar 11.40 m kot değerinden 10.76 m kot seviyesine eşitlenmiştir. Kademeli olarak sistemli-bilimsel kazıların sürdürüldüğü alanda ilk olarak 1. *krepi*s seviyesine kadar (32 cm) sonrasında ise ikinci *krepi*s hizasına kadar (33 cm) tüm alanın kazısı tamamlanmıştır. Bu kapsamda *pronaosta* toplamda 15 açma sınırı belirlenmiş ve sadece ikisi hariç (2TP-PN-A ve 2TP-PN-H1) tüm açmalar 5 x 1 m olarak sınırlandırılmıştır (Fig. 9). Yapılan çalışmalara genel olarak bakıldığı zaman neredeyse tüm buluntuların 10.76 kotundan ele geçtiği söylenebilmektedir⁹. Yine söz konusu kot seviyesinde B1



Fig. 9. Zemer 41 Amphora Dibi

⁹ Sadece buluntu ele geçen açmaların detayları üzerine durulmuş aksi belirtilmediği durumlarda diğer açmalardan herhangi bir buluntu ele geçmemiştir.

açmasında bir adet münferit olarak heykel parmağı ele geçmiştir¹⁰. Diğer bir alan olan 2TP-PN-C2 açmasında yapılan Kilikya kökenli MS I. yüzyıla tarihlendirilen Zemer 41 amphorası ele geçmiştir (Fig. 9). C2 açmasının paralelinde yer alan D1 açmasında ise ezme amaçlı (havan) olduğu düşünülen mono blok bir tekne ortaya çıkarılmıştır. Yine bu teknenin hemen önünde ezme amaçlı olarak kullanıldığı düşünülen ezme taşı da *in-situ* olarak ele geçmiştir. Ayrıca bir adet terakota kadın figürün parçası da yine ezme teknesinin yakınında ele geçmiştir (Fig. 10-11).



Fig. 10. Ezme Teknesi (Havan) ve Ezme Taşı

Diğer açma planlarından farklı olarak tasarlanan H1 açması 8.5 x 5 m ölçülerinde kurulmuştur. C2-1D ile C3-1D kareleri içerisinde yer alan H1 açmasında 65 cm seviye inilmiş ve 11.40 m kot değerinden tüm açmalarda olduğu gibi 10.76 m kot seviyesine eşitlenmiştir. Söz konusu alanda herhangi bir konteks veya katmana rast-

lanamamış olup dolgu toprak olduğu izlenmiştir. Fakat yapılan çalışmalarda C2-1D karesinin kuzey bölümünde, döneminde yıkıldığı anlaşılan ve işlevi henüz tespit edilemeyen yapı grubuna ait duvarlara rastlanılmıştır. Söz konusu yapının güney duvarında ise MS I. yüzyıla tarihlendirilen parfüm şişesi veya *unguentarium* gövdesi (Fig. 12), yine aynı alanda MÖ I. yüzyıl sonuna tarihlendirilen Kos amphorası ve yine benzer tarih aralığına sahip MÖ I. yüzyıl ortaları ile MS I. yüzyıl başları arasında tarihlendirilen DR 1A amphora parçaları ele geçmiştir (Fig. 13).

Söz konusu buluntular 10.83 kot seviyesine ait olup muhtemelen yapının duvarları yıkıldığı zaman duvar blokları altında kalmıştır. Fakat kot seviyesinin geneli MÖ I. yüzyıl ortalarından MS I. yüzyıl başlarına devam eden bir zaman aralığına işaret etmektedir. Yine aynı katmanda ve yıkılmış duvarların arasında ele geçen bir adet amphora tıpası da benzer örneklerden yola çıkılarak MÖ 30 - MS 30 yıllarına tarihlendirilmiştir (Fig. 14)¹¹.

Bu alanda yapılan çalışmalarda, söz konusu duvarları yıkılan yapılara ait çok sayıda blok tespit edilmiş olup şuan için yerlerinde korunması uygun görülmüştür. Buluntular arasında bütünlenebilir olarak ele geçmiş tüm amphora parçaları toplanarak bir arada muhafaza edilmişler ve birleştirilmeleri için hazır hale getirilmektedir. Nitekim alanın mevcut kot seviyesinin tarihsel gelişiminin izlenmesinde söz konusu buluntular



Fig. 10. Terakota Kadın Figürün Parçası



Fig. 11. Parfüm Şişesi veya Unguentarium Gövdesi



Fig. 12. DR 1-A Amphora Dibi



Fig. 13. Amphora Tıpası

¹⁰ Daha önce aynı alanda atılan ufak çaplı sondajda heykelle ait 3 adet heykel parmağı ele geçmiştir.

¹¹ Benzer amphora tıpası Ephesos kentinde ph 4'de ele geçmiş ve MÖ 30/27 ile MS 30 aralığına tarihlendirilmiştir. Ayrıntılar için bk. Bezczyk *et al.* 2013, pl. 32, 364. Ayrıca söz konusu tıpa üzerinde bulunan *Trident* benzeri "Ψ" sembolen yola çıkarak; kökeni, daha dar aralıklı tarihi hatta üretim atölyesini bile tespit etmek mümkündür. Söz konusu sembole sahip amphora tıpasının yine benzer örneklerden yola çıkılarak DR 1-A amphoralarına ait olabileceği düşünülmektedir.

büyük önem taşımaktadır. Neticede Hellenistik Tapınak *pronaos*unda yapılan çalışmalar ve ele geçen buluntular ışığında söz konusu zeminin (10.76 m) ve yıkılmış duvarların tarihsel olarak MÖ I. yüzyıl ortaları ile MS I. yüzyıl ortalarını kapsadığını söylemek yanlış olmayacaktır (Fig. 15).



Fig. 14. Hellenistik Tapınak Alanı 2021 Yılı Çalışmalar Öncesi ve Sonrası Genel Görünümü

Merkezi Kule Yamacı Deneme Açmaları (Uğurcan ORHAN)

Phaselis antik kenti'nin kuzeyinde Merkezi Kule olarak adlandırılan yapının yamacında, modern yolun ise kuzey kesimlerinde 7 adet test açması planlanmıştır¹². 36°31'43.42"K - 30°32'49.03"D,

¹² Merkezi kule özelinde yapılan güncel çalışmalar için bk. Taşkıran 2021, 7-19.

36°31'41.36"K-30°32'46.90"D, 36°31'39.04"K-30°32'51.75"D ve 36°31'41.78"K-30°32'52.17"D koordinatlı alan içerisinde oluşturulan açmaların kazısı belirli bir plan dahilinde ilerlemiş ve alanının durumuna göre belirlenen seviyeler ile boyutlara ulaşıldığı zaman o açmada çalışmalar sonlandırılmıştır¹³. Nitekim kurulan sadece 3 açmada buluntuya rastlanılmıştır. Bu 3 açmadan da sadece birinde akma veya tebriz sonucunda yoğun buluntu tespit edilmiştir (Fig. 16). 21DNM-A, 21DNM-B, 21DNM-C ve 21DNM-E açmalarında ise herhangi bir arkeolojik kalıntıya rastlanılmamıştır (Fig. 17-19, 21).



Fig. 15. Deneme Açmalarının Genel Görünümü

21DNM-D Açması¹⁴

Alanda yapılan deneme açmalarından dördüncüsü olan söz konusu açma 4.20 x 3.5 m ölçülerinde kurulmuştur (Fig. 20). Toplamda 1.20 m derinleşilen açmada zemine doğru buluntuya rastlanılmıştır. Yine söz konusu açmanın kuzey kesitinde bir duvar sırası ortaya çıkmıştır. 3 m kadar izlenebilen moloz taşlar ile örülmüş duvarın köşe yapan kısmının da açma sınırları dışında az da olsa izlendiği görülmektedir. Örme taş hizasının takibi adına D1-D2 ve D3 kareleri kurularak duvarın gidiş yönüne bakılmış ve herhangi bir devam takip edilememiştir. Bu açma içinde yapılan kazılarda bir grup malzeme ele gemiştir. Ele geçen pişmiş toprak malzemeye bakıldığında ise; çatı kiremitleri, mutfak kapları ve amphoralara ait ağız kulp ve dip parçaları olduğu görülmüştür. Tarihlenebilen pişmiş toprak malzemeye bakıldığında ise; MÖ V. yüzyıl sonlarından MÖ IV. yüzyıl ortalarına kadar giden bir perioda ait oldukları tespit edilmiştir (Fig. 23). Yapılan tüm çalışmalar neticesinde açmanın kesitleri düzenlenerek 21DNM-D karesindeki çalışmalar sonlandırılmıştır.

¹³ 21DNM olarak kısaltması yapılan her açma için alfabetik sıra ile isimler verilmiştir.

¹⁴ Sondajlardan ele geçen tüm buluntular başka çalışmanın konusunu oluşturduğundan dolayı yüzeysel tanımlamalar, geniş tarih aralıkları ve genel tipolojik isimlendirmeler kullanılmıştır. Söz konusu tüm buluntular üzerine ayrıntılı çalışmalar devam etmektedir. Çalışmaların nihai sonuca ulaşması ile de söz konusu arkeolojik veriler bilim dünyası ile paylaşılacaktır.



Fig. 16. 21DNM-A Açması



Fig. 17. 21DNM-B Açması



Fig. 18. 21DNM-C Açması



Fig. 19. 21DNM-D Açması



Fig. 20. 21DNM-E Açması



Fig. 21. Fig. 22. 21DNM-F Açması

21DNM-F Açması

Buluntu ele geçen diğer bir alan ise 21DNM-F açmasıdır (Fig. 22). 2.5 x 3.5 m ölçülerinde doğu-batı doğrultulu tasarlanan karelajda 1.25 m seviye düşürülmüştür. Oldukça kayaç akıntısı olan açma içerisinde bazı tabakalarda sert killi yapının olduğu izlenmiş ayrıca "F" karelajı kuzeydoğu köşede anakaya veya oldukça büyük boyutlu bir kayaca rastlanmıştır. Genel olarak bakıldığı zaman herhangi bir yapının içerisinde olup olunmadığı bilinmeksizin; "F" açmasının doğudan 1.60 m batıya doğru güney kesitte gelindiği zaman seramik buluntu tabakası izlenmektedir. Doğu kesit güneydoğu köşeden 1.60 m sonra başlayan buluntu yoğunluğu, 1.90 m kadar açmanın batı kesitine kadar devam etmektedir. Ayrıca çalışmalar bu karelajda başlatıldığında, 37 cm seviye düşürüldüğünde bu pişmiş toprak yığınlarına ulaşılmıştır. Söz konusu pişmiş toprak yığının olduğu katman ise 88 cm devam etmektedir. İzlendiği kadarıyla bu katmanın güney ve batı kesitte devam ettiği görülmüştür. Açma ile ilgili diğer söylenecek husus ise pişmiş toprak malzemenin niteliği, işlevi ve korunma durumudur. Nitekim pişmiş toprak buluntuların yığınlar şeklinde olduğu tespit edilmiş ve uzun süre deniz suyuna

veya tuzlu suya maruz kaldığı görülmüştür.

Zira sualtında tespit edilen pişmiş toprak malzeme üzerinde oluşan kekomoz tabakasının benzeri bu tip malzeme üzerinde de görülmektedir. Netice olarak bu katmanın uzun süre sualtında kaldığı söylenebilir. Bu alanda suyun bulunması, kent içerisinde yer alan lagünün bu alana kadar devam ettiğine işaret eder. Nitekim siyah firnisli kaplardan çatı kiremitlerine, ticari amphoralardan mutfak kaplarına kadar yüzlerce kap çeşidi karşımıza çıkmaktadır. Ayrıca alanda ele geçen cüruflar, fırın atıkları ve hatalı üretimi gösteren somut veriler de ortaya koymaktadır¹⁵. Yine bu aşmada ele geçen ve tarihlenebilir malzeme de MÖ 350 ile 300 yılları arasına işaret etmektedir (Fig. 25).



Fig. 22. 21DNM-D Açması Bazı Buluntu Örnekleri

21DNM-G Açması

Buluntunun olduğu son açma ise 21DNM-G karesidir (Fig. 24). Bu kapsamda 3 x 3.75 m ölçülerinde kuzey-güney doğrultulu tasarlanan karelaaj oluşturulmuştur. Söz konusu "G" açmasında 1.50 m seviye düşürülmüş ve seviye eşitlenmiştir. Yapılan çalışmalarda açma içerisinde devamı kesitlerde takip edilebilen tek sıra kesme taşlardan örülmüş duvar sırası ortaya çıkarılmıştır. Bu alanda açmanın ortalarına denk gelen ve kuzeybatı-güneydoğu şeklinde uzanan bir adet duvar sırası ile birlikte yine pişmiş toprak buluntular ele geçmiştir. Söz konusu buluntular arasında siyah firnisli *skyphos* kaide ve gövde parçaları ile amphoralara ait kırık-eksik seramikler bulunmaktadır. Buradaki pişmiş toprak buluntular da Geç Klasik - Erken Hellenistik Dönem içerisine (MÖ 350-300) tarihlendirilmektedir (Fig. 26).

Belli ölçü ve derinliklerde kazısına karar verilen söz konusu açmalar belli bir plan dahilinde oluşturulmuştur. Bu kapsamda raporlarımızda ayrıntıları ile belirttiğimiz üzere bazı sondajlar herhangi bir buluntu vermezken (A, B, C ve E açmaları) bazı açmalardan oldukça yoğun arkeolojik materyal ele geçmiştir. Özellikle 21DNM-D ve 21DNM-F açmalarında bu buluntu gruplarının yoğun olarak ele geçtiği görülmektedir. Söz konusu buluntu sahalarına bakıldığı zaman herhangi bir kontekst oluşturmadıkları ve herhangi bir katmana ait olmadıkları söylenebilir. Bazı alanların atık alanı olarak kullanıldığı bazı alanlarda ise pişmiş toprak malzemenin akıntı olarak biriktiği görülmüştür. Özellikle "F" açmasında ele geçen yüzlerce hatalı üretim kap parçası, atölye atıkları ve cürufların bu alana ya atıldığı ya da akarak geldiği düşünülmektedir (Fig. 25). Yine bu açma içerisinde ele geçen buluntuların üzerinde oluşan patina ve



Fig. 23. 21DNM-G Açması

¹⁵ Daha önce Hellenistik Tapınak depozit alanından ele geçen benzer malzeme için bk. Orhan 2020, 75-86; Arslan & Tüner-Önen 2020, 257-258.

kekomoza tabakaları da söz konusu malzemenin uzun süreç boyunca suya maruz kaldığını ya da suda kaldığını işaret etmektedir.



Fig. 24. 21DNM-F Açması Bazı Buluntu Örnekleri

Binlerle ifade edilebilecek sayıda yoğun seramik buluntunun ele geçtiği "F" açmasının konumlandığı alanın -hemen üst kotunda terasların bulunduğunu da not ederek- Antik Dönem'de iç liman ile alakalı olabilecek bir alan olduğu söylenebilir. Bu bağlamda Anadolu'da birçok örneğinin bulunduğu liman veya iskele tarzında, gemilere mal indirme ve bindirme alanlarından biri olabileceği düşünülmektedir¹⁶.

Nitekim alanda sadece amphoralar ele geçmemiş; siyah firnisli Balık Tabak parçaları, kaseler, maltız parçaları, günlük kullanıma ait tencerelere ait kulp parçaları ve üretime işaret eden fırın tuğlaları ile çok sayıda pişmiş toprak cüraf ele geçmiştir (Fig. 25). Cüruflara bakıldığı zaman ise; yüksek ısıya maruz kalarak camsı parlaklığa eriştikleri ve içlerinde seramik ile amphoralara ait profil gösteren parçalar olduğu da tespit edilmiştir. Bu yönü ile de söz konusu malzeme üretimle beraber özellikle Geç Klasik Dönem'in sosyo-kültürel ve ticari yaşamına ait izler taşımaktadır. Özellikle Phaselis gibi kentlerde sıklıkla olduğu üzere, görkemli bir mimari üslubun

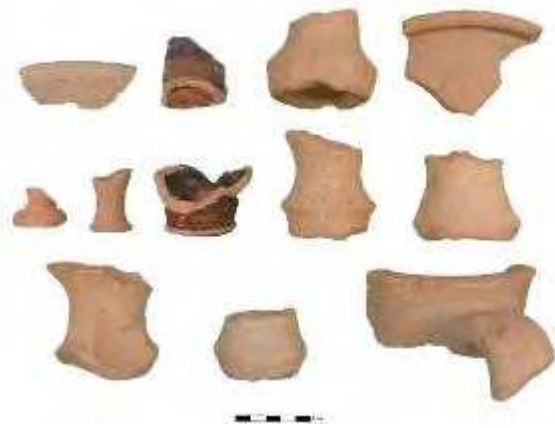


Fig. 25.21DNM-G Açması Bazı Buluntu

¹⁶ Liman ve sualtı araştırmaları için bk. Aslan & Baybo 2015, 1-17; Aslan 2016, 31-47; Orhan 2017, 141-148, Fig. 1-8; Aslan et al. 2018, 1-13; Aslan & Orhan 2019, 85-99.

net olarak okunamadığı liman kentlerinde bu perspektifte seramik buluntular büyük önem taşımaktadır. Özellikle yukarıda bahsedildiği üzere, ele geçen amphoralar; Kuzey Ege kökenli olup amphora literatüründe oldukça nadir rastlanılmaktadır (Fig. 25). Sadece “F” açması özelinde onlarcasının sadece kesitte ortaya çıkarılması ve belli bir tipolojik devamlılık izlemesi bu amphoraların önemini arttırmaktadır. Söz konusu buluntular gerek Kuzey Ege olarak isimlendirilen bu tip amphoraların tipolojik bir devam izlenmesine olanak verir şekilde bir arada ele geçmesi, gerekse bir Emporium olarak nitelendirdiğimiz Phaselis’in deniz aşırı bölgeler ile etkileşim ve iletişimini ortaya koymasından dolayı büyük önem arz etmektedir. Yapılan tüm çalışmalar neticesinde, belirlenen seviyeye ulaşılması, açma sınırlarının tamamlanması ve kesitlerin düzeltilmesi ile çalışmalar sonlandırılmıştır.

Savunma Sistemi Tespit ve Belgeleme Çalışmaları: Hellenistik Akropolis Yapıları (M. TAŞKIRAN*)

2021 yılı araştırma sezonunda Phaselis kentinin savunma sistemlerinin tespiti ve belgelenmesine yönelik çalışmalar kapsamında kentin Hellenistik Akropolis üzerinde bulunan savunma duvarı ve kendisine bağlanan kuleler; akropolis ile alt yamacını birbirine bağlayan kapı ve kapı önü caddesi araştırılmıştır¹⁷.

Savunma Duvarı ve Kule

Ana kentin kuzeyinde, Kemer-Kumluca yolunun hemen güney kesiminde yer alan Hellenistik Akropolis ana kentin en hâkim noktası olarak dikkati çekmektedir. Kepezlerle sınırlandırılmış bölgenin üst kesimi düz bir alandan oluşmakta ve “tafelberg/masa dağ” olarak belirlenen tanımlamaya uymaktadır. Bunun yanında, Hellenistik Akropolis’in Phaselis’in tüm territoryumuna da hâkim olduğu, kentin limanları ile deniz rotasını takip etmek için muhteşem bir görüş açısı sağladığı anlaşılmaktadır (Fig. 27-28).



Fig. 26. Phaselis’in güneyden görünümü, arkada Hellenistik Akropolis



Fig. 27. Hellenistik Akropolis’ten güneye bakış: Akropolis ve Güney Liman

Hellenistik Akropolis’in güney kenarı doğu-batı oryantasyonlu bir savunma duvarı ile çevrelenmiştir. Bu savunma hattı dik ve uçurumlu güney kenarlardan yak. 40-50 m içeriden başlatılmıştır. Söz konusu duvar batıda uçurum alandan başlamakta; doğuda ise akropolisten kentin iç kesimine geçişi sağlayan kapıya kadar devam etmektedir. Ufak bölümler dışında tüm duvar hattı takip edilmekte ve

* Dr., Pamukkale Üniversitesi, Fen-Edebiyat Fakültesi, Arkeoloji Bölümü, Kınıklı Kampüsü, Denizli.mtaskiran@pau.edu.tr.

¹⁷ 2020 yılı çalışmaları için bk. Arslan & Tüner Önen 2020, 258-259.

çoğu yerde önemli veriler sunmaktadır (Fig. 29-30). Öyle ki, çevresindeki yoğun bitki örtüsü ve çam ağaçlarına rağmen tüm detayları alınabilmektedir.



Fig. 28. Savunma duvarı cephe görünümü



Fig. 29. Savunma duvarı genel görünümü, güneybatıdan

Yerel kireçtaşından yapılan duvar düzensiz bir şekilde *pseudo-isodomos* tekniğinde inşa edilmiştir. Duvar kalınlığı 1,20 m iken, yüksekliği yer yer yak. 2,70 m'ye kadar korunmuştur. Duvarda kullanılan alt sıra bloklar 80 cm yüksekliğinde iken sonrasında 52 cm, 30 cm ve 24 cm gibi ölçüler ortaya çıkmakta ve böylece blok yüksekliklerinde standarttan sapma görülmektedir. Özellikle alt sıra blokların *orthostat* gibi kullanılmış olması dikkati çekmektedir. Surdaki blokların kullanım biçimi, yani yüksek *orthostat*'ların kullanılması hemen güneybatısındaki vadide bulunan Merkezi Kule'nin inşa tekniğine benzemektedir.

Duvarların iç tertibinde bir sıra enleme bir sıra boylama dizilmiş duvar örgüsü kullanıldığı tespit edilmiştir. Literatürde *deep and narrow, binder und laufer, atkı ve çözgü, enleme ve bağlama* gibi farklı isimlerle anılan bu teknik, Hellenistik Dönem'de yeni gelişen mimari atılımlara paralel olarak özellikle MÖ II. yüzyılda en sevilen duvar örgü tiplerinden biri olmuştur. Öyle ki, Pamphylia Bölgesi'nde Side, Perge, Attaleia ve Sillyon kentleri ile Güvercinlik yerleşmesindeki *isodomos* duvarlarda bu diziliş yaygın bir tekniktir¹⁸.

Surun arka tertibatına yerleştirilmiş mazgallar bulunmaktadır. Sağlam kalan iki örnek arası 3,20 m'dir. Mazgalların genişlikleri 75 cm, yükseklikleri 72 cm, derinlikleri 50 cm ve dışarıda dar olan yerde genişliği ise 15 cm olarak ölçülmüştür. Mazgallar, dışta dar içerde ise atışları kolaylaştırmak amacıyla geniş yapılmış ve böylece "V" formuna sahip basit bir örneği oluşturmuştur¹⁹. Yaklaşık 45 derecelik bir atış alanları vardır. Bu şekliyle dışarıdan, her bir yana ateş etmek mümkün olmalıydı.

Mazgalların olduğu yerde bloklar bosajlı bırakılarak savunma güçlendirilmiştir (Fig. 31-32). Bununla beraber arazide yaptığımız çalışmalarda benzer alanlarda genellikle mazgallarla birlikte tercih edilen barbakanlara da rastlanılmamıştır. Anlaşılan o ki, Hellenistik'te *toxikai*²⁰ olarak bilinen açıklıkların olduğu yerde bir seyirdim yeri olması gerekiyordu. Kazı yapılmadan anlaşılamayacak bu bölümün ahşap bir alandan mütevellit olması beklenmelidir.

18 Laufer 2010, 165–193; Taşkiran 2017, 112.

19 Bir ok yapıda farklı tiplerde menfez/mazgal örnekleri karşımıza çıkar. Bunlar; basit, kum saati, yarı mazgal deliği veya yarı pencere biçimli ile scorpion yuvası şeklinde olabilir. Bk. Lawrence 1979, 399-402; McNicoll 1997, Fig. 52; Akarca 1998, 145, Res. 92.

20 Lawrence 1979, 399.



Fig. 30. Savunma duvarının arka tertibatındaki mazgal



Fig. 31. Mazgal örneği detay görünümü

Sur üzerinde belirli aralıklarla yerleştirilmiş kuleler olduğu anlaşılmaktadır. Bunlar surun iç kesimine yerleştirilmiş ve diletasyonla sur bedenine bağlanmıştır (Fig. 33). Sur arka tarafına kulenin yerleştirilmesi bir savunma önlemi olarak düşünülmelidir. Kulelerde dikkati çeken nokta aynı duvar örgü sistemine (düzensiz *pseudo-isodomos*) sahip olmalarına rağmen bosajlı blokların kullanılmış olmasıdır. Benzerini mazgalların olduğu yerde gördüğümüz bu uygulama, bir savunma önlemi veya tekniği olarak değerlendirilmektedir.



Fig. 32. Kule ile savunma duvarının bağlantı detayı

Akropolis Savunma Duvarı üzerinde ayrıntıları belli olan bir kule bulunmaktadır. Kule 1 olarak isimlendirilen yapı, dört köşe planlıdır ve girişi güneyde olup kent tarafına açılmaktadır (Fig. 34-37). Giriş kapısının genişliği 1,50 m, duvar kalınlığı 1,20 m ve yüksekliği ise 2,20 m'ye kadar korunmuştur. Doğu ve batı duvarlarında karşılıklı yerleştirilmiş mazgallar bulunmaktadır. Batı duvardaki mazgal kuzey duvardan 1,12 m güneyde başlamaktadır. Batı duvardaki mazgal içte genişliği 46 cm, dışta genişliği 18 cm, duvar kalınlığı 77 cm ve yüksekliği ise 85 cm'dir. Doğu duvardaki mazgal kuzey duvardan 77 cm güneyde başlamaktadır. Mazgalın içte genişliği 75 cm, dışta genişliği 25 cm, duvar kalınlığı 77 cm ve yüksekliği ise 95 cm'dir. Batı duvarının merkezinde dikdörtgen yerleştirilmiş 28x28 cm ölçülerinde ve 63 cm yüksekliğinde bir niş yer almaktadır. Güneydoğu ve güneybatı köşelerde karşılıklı yerleştirilmiş nişler ise kapı aksaniyle ilgili olmalıdır. Duvardaki izler yapının iki katlı olabileceğini göstermektedir.

Duvar yapım tekniği, malzeme detayları ve Phaselis'in kentleşmesi göz önüne alındığında bu savunma duvarının, Merkezi Kule gibi Hellenistik Dönem'de -muhtemelen MÖ II. yüzyılda- inşa edildiği ilk aşamada söylenebilir. Bununla beraber, surun içinde ve ön kısmında sonraki dönemlerde surdan malzemeler ile ikincil yapılar inşa edildiği ve sur hattının bozulduğu (işlevini kaybettiği) anlaşılmıştır. Bu alanda kulenin yaklaşık 12 m güneyinde bir tane sarnıç yer almaktadır. Armudi formulu olduğu anlaşılan sarnıcın detayları molozla kaplı olmasına rağmen anlaşılamamaktadır.



Fig. 33. Kule'nin genel görünümü, kuzeybatıdan

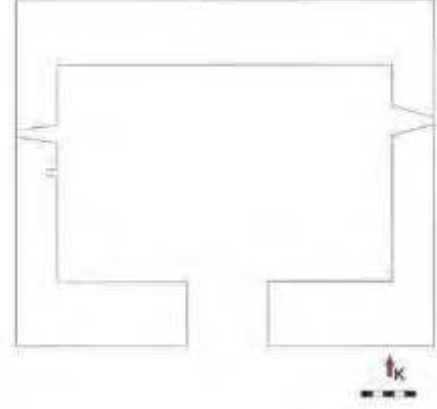


Fig. 34. Kule'nin Planı



Fig. 35. Kule'nin doğu ve kuzey cepheleri



Fig. 36. Kule'nin doğu cephesi detayı

Akropolis Kapısı ve Yolu

Hellenistik Akropolis ile hemen güneyindeki alt kotu birleştiren kapı, topografyanın başarılı ve ergonomik bir şekilde kullanılmasıyla oluşturulmuştur. Hellenistik Akropolis'ten başlayarak güney doğu yönünde yak. 27 m devam eden bir cadde kapının olduğu alana bağlanmakta ve burada dirsek yaparak kapıya açılmaktadır. Genişliği yaklaşık 3,50 m olan caddenin duvarları kayadan oyulmuştur. Caddedeki geç dönem onarımları ve yer yer harç izleri dikkati çekmektedir. Özellikle kapı önünde, dirsek yapan alandaki kayma ile kaya heyelanı alanı bozmuş ve doldurmuştur (Fig. 38-39).

İki kaya arasına yerleştirilmiş kapı yerel kireçtaşından örülmüştür. Standart bir yapım tekniği olmayan kapının inşasında yerel kireç taşından dört köşe bloklar kullanılmıştır. Blokların alın kısmı düz kesilmiştir ve ince bir işçilik meydana getirilmiştir. Kapının toplam genişliği 3,70 m, yüksekliği 4,70 m ve derinliği ise 95 cm'dir. Giriş kısmı 1,85 m genişliğinde ve 2,70 m yüksekliğindedir. Lento bloğu dışarıda kemerli bir forma büründürülerek görsel bir peyzaj oluşturulmuştur. Kapı güneye yani kente bağlanmaktadır. Kapının üst kesiminde lentonun içine doğru üçgen şekli devam eden bir kanal bulunmaktadır. Bu kanalın kapı sistemiyle ilgili olduğu düşünülmektedir (Fig. 40-41).

Akropolis Kapısı'nın kapanma yöntemiyle ilgili olarak su aşamada, daha çok Ortaçağ kale kapılarından bildiğimiz ve "portkullis" diye adlandırılan kapı tipi akla gelmektedir. Zincir veya

organlarla hareket ettirilen bu ağır kapılar genellikle girişin iki kanadına açılan yuvalara oturtulmaktaydı²¹.



Fig. 37. Caddenin doğudan görünümü



Fig. 38. Caddenin batı görünümü ve kapı önü

Her ne kadar örneğimizde kapı kanadındaki yuvalar belirgin olmasa da lentoya açılmış yuva bu sistemi işaret etmektedir. Dikey yönlü hareket eden *portkullis* kapıları erken dönemlerden itibaren bilinmektedir. Buna göre *portkullis* tipinin, Ortaçağ yapıları dışında, Cosa (Etruria-MÖ III. yüzyıl), Dura Europos, Kurul Kalesi'nin Giriş Kapısı, Kızılbel Tümülüsü, Pompei Herculaeum Kapısı, İznik İstanbul Kapısı (MS III. yüzyıl) gibi farklı bölge ve dönemlerde tercih edildiği görülmektedir. Ayrıca Phaselis Akropolis Kapısı'nın tek kanatlı olduğu söylenebilir. Çünkü çift kanatlı bir kapı düşünülduğünde yak. 1,5 m genişliğinde 2 kanata sahip olması gerekmektedir. Bu kanatlar içe doğru açılmak istendiğinde monolit eşige ve geçişi daraltan duvara çarpacak ve böylece tam olarak açılmayacaklar. Dışa açılmak istenildiğinde ise, kapının zemininden dışa doğru taşacaktır. Bu durum fonksiyonellik açısından sorun teşkil etmese de görsel açıdan negatif bir durum yaratacaktır. Neticede, bunun gibi sebepler çift kanatlı kapının kullanılmış olabileceği ihtimalini azaltmakta ve bizi *portkullis* kapı tipine yönlendirmekte, düşüncelerimize de payanda olmaktadır. *Portkullis* tipi, kapıdaki güvenlik önlemini artırmakta ve kapının aşılmasını zorlaştırmaktadır.



Fig. 39. Akropolis Kapısı, güneyden görünümü



Fig. 40. Girişin detay görünümü ve kapı yuvası

²¹ *Portkullis* tanımı için bk. Akarca 1998, 172.

Kapıdan geçen cadde hemen güneybatıya dirsek yaparak yaklaşık 21 m ilerlemekte, bu noktada ise basamaklarla alt kota inmektedir. Kayadan oyulmuş bu caddenin genişliği 3,50 m'dir. Güney kenarı kayadan oyularak yükseltilmiş; kuzey duvarı ise bir kayalık alanda oluşturularak, düzleştirilmiştir. Basamaklarla kotu düşürülerek devam ettirilen caddenin bittiği yerde kayadan oyulmuş bir alan/mağara söz konusudur (Fig. 42-43).



Fig. 41. Akropolis Kapısı önünden alt terasa inen rampalı yolun batıdan genel görünümü



Fig. 42. Rampalı yolun bittiği yerde bulunan kayalık alan/mağara

Büyük Hamam Tespit ve Belgeleme Çalışmaları (Çiğdem ÖNER*)

2021 yılı kazı sezonunda, Phaselis kent merkezinin önemli yapılardan biri olan Büyük Hamam yapısının tespit ve belgeleme çalışmalarına devam edilmiştir²². Yapıda yapılan çalışma, yapının 9 nolu mekanı olan *apodyterium*, 4 nolu mekanı *palaestra* ve kazısı yapılamadığından henüz tam olarak tanımı yapılamamış olan 1 nolu mekanda olmak üzere üç bölüme ayrılarak gerçekleştirilmiştir (Fig. 44).

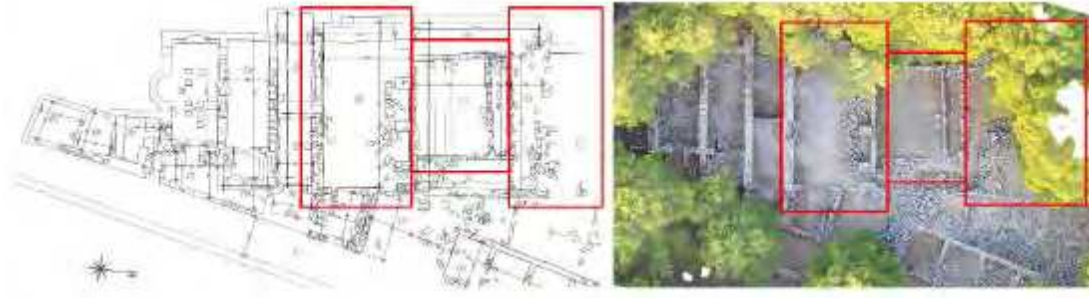


Fig. 43. Büyük Hamam Yapısı Çalışma Alanları

9 nolu mekanda öncelikli olarak alan temizliği yapılmış, sonraki aşamada da mekanın batı bölümündeki çökme dolayısıyla ana döşemeden daha alt kotta bulunan bölümde çalışmalar yürütülmüştür. Mekanın kuzeybatı bölümünde yapılan temizlik çalışmalarında, 3 nolu mekana geçişi sağlayan kapının ön kısmında, yapının bir evresinde havuz olarak kullanılmış olduğunu

* Ph.D., Akdeniz Üniversitesi, Akdeniz Uygarlıkları Araştırma Enstitüsü, Akdeniz Eskiçağ Araştırmaları ABD, Antalya. bozoglu.oner.cigdem@gmail.com

²² 2020 yılı çalışmaları için bk. Arslan & Tüner Önen 2020, 259-261.



Fig. 44. 9 Nolu Mekandaki Çalışmalar

düşündüğümüz alandaki döşeme kaplaması *in-situ* olarak tespit edilmiştir. Aynı alanda kot farkından kaynaklanan sonraki evlerde yaşanması muhtemel döşeme kaymalarını önlemek amacı ile de harçlı imalat+moloz taş ile duvar örülmüştür. Bu duvar aynı zamanda bu alanda yapılan döşeme restorasyonu çalışmaları sırasında da kot kontrolü açısından faydası olacaktır (Fig. 45).



Fig. 45. 4 Nolu Mekandaki Mozaik Döşemenin Temizlik Çalışmaları

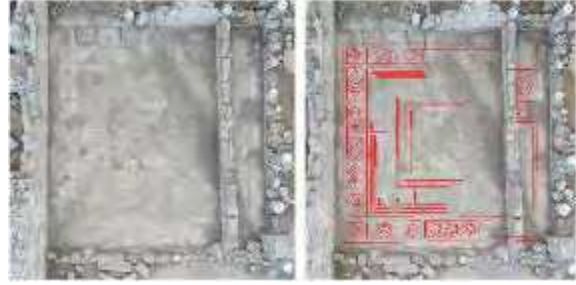


Fig. 46. 4 Nolu Mekanın Drone Çekimi ve Devam Eden Döşeme İzleri ile Rölöve Çalışması

4 nolu *palaestra* mekanında bulunan, daha önceki dönemlerdeki kazı çalışmalarında tespit edilmiş, ancak detaylı bir belgeleme yapılmadan üzeri geotekstil ve kum ile kapatılarak koruma altına alınmış olan mozaikli alanda temizlik ve tespit çalışmaları gerçekleştirilmiştir.

Bu alandaki tüm kum ve geotekstil malzeme kaldırılmış, detaylı bir temizlik çalışması yapılarak, mozaik döşemenin rölöveleri alınmıştır (Fig. 46). Yapılan temizlik ve rölöve çalışmasında bu döşemenin 4 nolu mekanın kuzeyinde bulunan alanda da devam ettiği, hatta *in-situ* durumundaki duvarın mozaik döşeme üzerine daha sonraki bir evrede yapıldığı anlaşılmıştır. Bu alanda da temizlik çalışmaları yapılarak mozaik döşemeye ulaşılmıştır (Fig. 47).



Fig. 47. 1 Nolu Alandaki Temizlik Çalışmaları

2021 kazı sezonunda çalışma yapılan son alan 1 nolu alandır. Bu alanda daha önce herhangi bir çalışma yapılmadığından öncelikli olarak alanda temizlik çalışmaları yapılmış, yapıların planları okunmaya çalışılmıştır. Ancak çatı bölümü ve yan duvarları yapının iç kısmına yıkılmış olduğundan bu alanda detaylı bir kazı çalışması yapılmadan tespit çalışması yapılamayacağı sonuca varılmıştır (Fig. 48).

Temizlik sonrası aynı alanda bulunan daha alt kotta 4 nolu mekanın kuzeyindeki döşemede

temizlik çalışmaları yapılmıştır. Yapılan bu çalışmalar sonucunda bu bölümdeki döşemenin mozaik döşeli olduğu görülmüştür (Fig. 49).



Fig. 49. Yeni Tespit Edilen Mozaik Döşemeli Alan



Fig. 48. Çalışma Yapılan Alanların Korumaya Alınmaları



Fig. 50. Mozaik Döşeme Detayları

Bu alandaki mozaik döşemenin 4 nolu alandaki döşemeden hem işçilik hem de malzeme olarak daha özenli olduğu görülmektedir. Bu durum, alanın ve ilişkili olduğu yıkılmış olan yapının özel bir yapı olma olasılığını güçlendirmektedir. Ortaya çıkartılan mozaik döşemede oldukça özenle yapılmış formlar kırmızı, siyah ve beyaz mozaiklerle imal edilmiştir (Fig. 50).

2021 sezonunda Büyük Hamam yapısındaki çalışmalar 4 ve 1 nolu mahallerdeki mozaik döşemelerin geotekstil malzeme+kum ile örtülerek tekrar korumaya alınması ile son bulmuştur (Fig. 51).

Nekropolis Çalışmaları (Betül GÜREL*)

2021 yılı kazı sezonunda Phaselis kuzeydoğu nekropolis'te yürütülen çalışmaların ana merkezini 2019 yılından itibaren tespit edilip belgelenen mezar yapılarının haritaya işlenmesi oluşturmuştur²³. Haritalama faaliyetlerinin yanı sıra Hellenistik Tapınak'ta sürdürülen kazı çalışmaları sırasında ön cephedeki basamakların hemen önünde bir mezar düzenlemesinin açığa çıkması nedeniyle söz konusu mezarda kazı ve belgeleme çalışmaları gerçekleştirilmiştir. Tapınak basamaklarının 1.52 m önünde doğu batı doğrultusunda uzanan mezar farklı taş ve çeşitli mimari bloklara ait şipolyen malzemelerle tekne ve kapak bölümlerinin örülmesiyle oluşturulmuştur. Mezara ait her iki ögede de yekpare bir gövde bulunmamaktadır. Örgü tekne 1.85 m uzunluğundadır ve 0.66 ile 0.50 m arasında değişen

* Arş. Gör., Akdeniz Üniversitesi, Akdeniz Uygarlıkları Araştırma Enstitüsü, Akdeniz Eskiçağ Araştırmaları ABD., Antalya, betulgurel@akdeniz.edu.tr

²³ 2020 yılı çalışmaları için bk. Arslan & Tüner Önen 2020, 261-262.

genişliğe sahiptir, başın geldiği batı yönde geniş düzenlenmiş ayak tarafına doğru tekne daralarak gelmektedir. Mezarın tabanı yoktur.

Defin sırasında beden doğrudan toprak üzerine uzandırılmış, beden etrafı taşlarla çevrilmiş ve üzeri de parça taşlardan meydana gelen bir kapak düzenlemesi ile kapatılmıştır. Bloklar arasında herhangi bir bağlayıcı unsur kullanılmamıştır, bu nedenle taşlar arasında boşluklar vardır, olasılıkla mezar gömü sonrasında toprakla kapatılmış olmalıdır (Fig. 52).

Mezarın etrafı temizlendikten ve sonra mezar açılmış ve gömülen kişinin yatırılma şeklinin ve iskeletin korunma durumunun tam olarak belgelenmesi için üzerindeki toprak tabaka fırçalarla temizlenmiştir (Fig. 53). İskelet uzunluğu 1.50 m ve genişliği 0.33 m'dir. Baş kısmı batı yönde gelecek şekilde yatırılmıştır. Bedenin yatırılış pozisyonunda yüz sağa dönük, eller göğüste çapraz birleştirilmiş ve bacaklar düz uzatılmıştır. El ve ayak parmaklarındaki yer değiştirmeler dışında kemikler büyük oranda korunmuş ve mezar içinde yer değiştirmemişlerdir. Korunma durumu iyidir. Bu durum mezarın soyulmadan günümüze ulaştığı şeklinde yorumlanabilir. Mezar içinde buluntuya rastlanılmamıştır.



Fig. 51. Alanın fotogrametrik belgelenmesi



Fig. 52. İskeletin temizlenmesi ve sonrası görünüm

Kemikler antropolojik değerlendirmenin yapılması için, iskelet formundaki bölümlendirmeye uygun olarak kaldırılmış ve etiketlenerek poşetlenmiştir. Mezarın duvarını meydana getiren 7 adet taş kaldırılmış ve zemin tapınak basamak zemini ile aynı kota getirilerek alan temizlenmiştir. Çalışmanın tüm aşamaları rapor tutularak kaydedilmiş, fotoğrafları çekilmiş ve mezarın üç boyutlu modeli de oluşturulmuştur.

Teritoryum Çalışmaları (Aykan AKÇAY & Betül GÜREL)

2012 yılında başlatılan Phaselis Antik Kenti ve Teritoryumu Yüzeysel Araştırmaları 2021 yılı araştırma sezonunda 10 yıllık araştırma sürecini tamamlamıştır. Bu sebeple, alan arkeolojisi perspektifinde gerçekleştirilen yüzeysel araştırmaları bağlamında öncelikle Ekizce/Sedir Yaylası'nda konumlanan Ares

Kutsal Alanı'nda 2017²⁴ yılından itibaren sürdürülen çalışmalar sonuca bağlanmıştır. Ekizce kutsal alanı yanı sıra Üçoluk Mevkii ve Tahtalı Dağ'ın güney, güneydoğu eteklerinde çok sayıda, çiftlik, mezar yapısı, teras ve savunma yapıları gibi arkeolojik kültür kalıntısı tespit edilerek raporlanmıştır. Yüzey araştırması kapsamında son olarak Phaselis kenti güney limanında sualtı çalışmaları gerçekleştirilmiştir. Bu bölüm aşağıda ayrı başlık altında ele alınmıştır.

2021 sezonunda son beş yıldır sistematik olarak sürdürülen Ares Kutsal Alanı'ndaki tespit ve belgeleme çalışmalarını tamamlamaya öncelik verilmiştir. Bu kapsamda önceki araştırma sezonlarında tespit edilen ve kaydı tamamlanamayan ve eksik kalan adak yazıtlarının belgeleme, transliterasyon ve transkripsiyon çalışmaları yürütülmüştür, RTI ve fotogrametri kayıtları tamamlanmıştır (Fig. 54-56).



Fig. 53. Yazıtların fotogrametrik kaydının alınması aşaması



Fig. 54. Kaydı eksik yazıtların tespiti



Fig. 55. Transliterasyon ve transkripsiyon kayıt çalışmaları

Eksik kayıtların tamamlanmasının yanında adak yazıtlarının yoğun bulunduğu arazinin tepe düzlüğünde bir adet terrakota boğa figürini ve bir stele ait olabilecek köşe akroter parçası bulunmuştur (Fig. 57-58).



Fig. 56. Boğa figürini detay



Fig. 57. Köşe akroter parçası

Arazideki kayıtları tamamlanan yazıtların ilişkin görüntü verileri bilgisayar ortamında işlenerek sayısallaştırılmış ve söz konusu aşınmış adak yazıtlarının dijital transkripsiyonu yapılmak üzere üç

²⁴ 2017-2021 yılları arasında sürdürülen çalışmalar için bk. Arslan – Tüner Önen 2018, 313-316; 2019, 441-443; 2020, 269-271.

boyutlu dijital modelleri oluşturulmuştur (Fig. 59)



Fig. 58. Fotogrametrik model üzerinden dijital transkripsiyon çalışmaları (4EY91)

Tahtalı Dağ'ın güneydoğu eteklerinde Beycik Mahallesi, Kartal Yuvası ve Kuzgun Tepe'nin doğu eteklerinde araştırmalar yürütülmüş ve 2 adet çiftlik kompleksiyle birlikte gözetleme kulesi olarak kullanım görmüş olabilecek bir yapı tespit edilmiştir (Fig. 60).



Fig. 59. Çiftlik kompleksleri ve gözetleme kulesi

Kartal Yuvası'nın yaklaşık 500 m kuzeydoğusunda Tahtalı Dağ'ın güneydoğu eteklerinde, Üç Adalar'ın karşısına denk düşen tepede, deniz seviyesinden 480 m yükseklikte yapı kalıntıları tespit edilmiştir. İlişkilere göre söz konusu yapı bir çiftlik kompleksine işaret ediyor olmalıdır ve yerel, şekilsiz kireçtaşlarından kuru duvar tekniğiyle örülmüştür. 12.70 x 11.70 m ölçülerindeki yapının duvar yükseklikleri ise 1.50 m'ye kadar korunmuş durumda olup duvarların kalınlığı yak. 0.80 m'dir (Fig. 61). Doğu-batı istikametindeki doğal korunaklı bir kepezin üzerinde konuşlandırılan yapı doğu istikametinde 5.30 x 7.40 m ve 7.10 x 7.40 m boyutlarında iki ana odaya ve bir koridora sahip

olmasına karşın yoğun bitki örtüsü ve çam pürlerinden dolayı ana planı tam olarak okunamamaktadır. Alan içinde yapılan incelemelerde pythos ve günlük kullanımlara ait yerel üretim deve tüyü renginde kaba, Roma-Geç Antikçağ'a tarihlendirilebilecek seramik parçaları tespit edilmiştir.



Fig. 60. Çiftlik kompleksi 1 duvar kalıntıları

Yapının doğu cephesi hariç kuzey, güney ve batı tarafları topografyaya uygun olarak ana kaya ve şekilsiz kireçtaşları kullanılarak kuru duvar tekniğiyle örülmüş, genişlikleri 3-5 m arasında değişen tarım teraslarıyla taraçalandırılmıştır. Bu düzenlemeler genel itibarıyla zeytin ve üzüm yetiştiriciliğine elverişli bağ-bahçe işleri için uygundur.

Kuzgun Tepe mevkiine yaklaşık 600 m uzaklıkta başka bir yapı kalıntısı tespit edilmiştir. Doğu-batı uzanımlı olarak inşa edilmiş olan yapının, yüksekliği 1.70-0.50 m arasında değişen, duvar kalınlığı 0.80 m genişliğinde en az ikisi odası mevcuttur ve batı duvarının bir kısmı ana kayaya yaslı olacak biçimde düzenlenmiştir (Fig. 62). Bu yapının duvarları da kuru duvar tekniğiyle lokal, şekilsiz kireçtaşlarından örülmüştür. Mekan, fonksiyonu itibarıyla gözetleme kulesi, tahıl ambarı işlevi ya da ikametgah olarak kullanılmış olabilir. Alan yoğun bitki örtüsü ve çam pürü ile kaplandığı için seramik kalıntısı tespit edilememiştir.



Fig. 61. Yapıya ait duvar kalıntıları

Bununla birlikte güney-güneydoğu istikameti boyunca topografyaya uygun olarak birçok tarım terası tespit edilmiştir (Fig. 63). Söz konusu yapının hemen önünden kuzey-kuzeybatı yönünden ilerleyen bir patika tespit edilmiştir. Patika yaklaşık olarak 1 km boyunca takip edilebilmektedir. Söz konusu tepenin 725 m rakımdaki zirvesi üzerinde de yer yer kesme taş ve lokal kireçtaşlarından yapılmış bir gözetleme kulesi tespit edilmiştir (Fig. 64). Alan ve çevresindeki Antik ve Geç Antikçağ'a tarihlendirilebilen çok sayıda deve tüyü renginde, kaba seramik kalıntıları gözlemlenmektedir (Fig. 65).

Gözetleme kulesinin içinde ve etrafında üç adet kaçak kazı çukuru tespit edilmiştir. Bunlardan iki tanesi ana kayanın hemen dibinde olup herhangi bir buluntu vermemiştir. Üçüncü kaçak kazı çukuru ise gözetleme kulesinin üzerinde olup bir metre derinliktedir. Alanda ana kayaya açılmış karot delikleri ve karotla çıkarılmış silindirik parçalar da tespit edilmiştir. Gözetleme kulesinin doğu ve güney dik yamaçları haricindeki doğu-kuzey, kuzeybatı taraflarının topografyaya uygun olarak yer

yer ana kaya baz alınarak konsantrik daireler halinde teraslanmıştır. Alan büyük ölçüde tahrip edilmekle birlikte Beycik yakınındaki antik kente bağlı olup onunla işlev görmüş olmalıdır. Taş işçiliği bakımından kuru taş örgüsü ile yapılmıştır. Yer yer kesme taşlar da kullanılmış olmakla birlikte aşırı derecede tahribattan ötürü ne düzgün bir plan ne de tarih verebilmek mümkün değildir. Kaçak kazı çukurları yer yer 5 m derinliğe ulaşmaktadır.



Fig. 62. Teras kalıntıları



Fig. 63. Gözetleme kulesine ait bloklar



Fig. 64. Seramik kalıntıları

Beycik Mahallesi, Tahtalı Dere Narlı Mevkii, Karadere ve Demirini noktalarında devam ettirilen çalışmalar kapsamında 3 çiftlik evi, 1 tahkimli yapı, 3 lahit, bir kaya lahdi ve 2 ışık tespit edilmiştir (Fig. 66).



Fig. 65. Çiftlik kompleksleri, lahitler ve gözetleme kulesi

Demirini Mevkii'nin yak. 800 m kuzeydoğusunda, Tahtalı Dağ'ın eteklerinde, içerisinde podyumlu lahit teknesi, semerdamlı kapak ve bir ışığın bulunduğu çiftlik kompleksi tespit edilmiştir. Çiftlik kompleksinin arka terasında kireç taşından oval bir şarap ışığı yapılmıştır. Alanda aynı zamanda podyumundan devrilmiş durumda bir lahit teknesi ve kapağı yer almaktadır. Doğu ve batı tarafları insan eliyle tahrip edilmiştir. Tahtalı Dağ'ın güney eteklerine konuşlandırılmış olan çiftlik kompleksi arkeolojik açıdan büyük ölçüde korunmuş durumda olmakla birlikte kaçak kazıcılar tarafından tahrip

edildiği gözlenmektedir. Son derece iyi korunmuş olan lahit ve kapağı ise iş makinesi yardımıyla yerlerinden alınarak ters çevrilip bir kenara atılmış durumdadır (Fig. 67).



Fig. 66. Lahit teknesi

Özel mülk içerisinde konumlandığı için söz konusu alan daha sonra Antalya Müzesi uzmanları ve Kemer Belediyesi çalışanları ile Tekirova Jandarma Komutanlığı eşliğinde mülk sahibinin de katılımıyla yeniden ziyaret edilmiştir. Bu kapsamda lahit teknesi üzerindeki oldukça zengin süslemeler ayrıntılı olarak not edilmiş ve fotogrametri metodu ile kaydedilip sayısallaştırılmıştır. Aynı zamanda Antalya Kültür Varlıkları Koruma Bölge Kurulu Müdürlüğü kararı gereği Antalya Müzesi uzmanları ve Kemer Belediyesi çalışanlarının yardımıyla lahitin etrafında ve podiyumun altında kaçak kazıcılar tarafından açılan çukurların kapatılmasına yönelik çalışmalar tamamlanmıştır.



Fig. 67. İşlik, lahit teknesi ve teras duvarları

Narlı Mevkii'nde de içerisinde lahit ve işlik barındıran bir çiftlik kompleksi tespit edilmiştir. Lahit teknesi dar yüzler haricinde büyük oranda kırılmış, kırık parçalar teknenin önünde yerde durmaktadır. Tabula ansata, kabartma ya da bezeme tespit edilememiştir. Tekne in-situ kapak ise tekne üzerinden kaymış ters durmaktadır. Kapakta dar yüz tarafında kırık ve eksik mevcuttur. Kapak formu akroterli ve üçgen çatılıdır. Çiftlik evi lahdin 50 m kadar uzağında konumlanmıştır. Yoğun bitki örtüsü ile kaplı olup kare formda plana sahiptir. Yer yer oldukça büyük şekilsiz ve bazıları düzeltilmiş kireçtaşından kuru duvar tekniğiyle yapılmıştır. Büyük ölçüde planı ayaktadır. Yapının bazı kısımlarında ana kayadan da destek alınmıştır. Kullanılan taş blokların bazıları 1.50 x 1.00 m ölçülerindedir. Yapının her tarafı yoğun teraslarla çevrilidir. Yol istikametine kadar antikçağda çok kaliteli şekilde yer yer yükseklikleri 1 m'yi bulan duvarlar halinde teraslamıştır. Alanda yoğun bitki örtüsü nedeniyle seramik kalıntısı görülmemektedir. Yapı 15.10 x 13.10 m ölçülerinde kare plana

sahip olup iki odalı olmasına karşın yoğun bitki örtüsü ve çam pürlerinden dolayı ana planı tam olarak okunamamaktadır. Lahit teknesinin hemen yanında bulunan kareye yakın formda işlik tespit edilmiştir, fakat tekne duvarları taban seviyesine kadar kırık durumdadır (Fig. 68).



Fig. 68. Seramik parçaları

Karadere Mevkii'nin hemen 70 m yukarısında Beycik su deposunun yaklaşık 300 m güneyinde tahkimli bir mevkiide tek odalı 11 x 12 m ölçülerinde bir yapı tespit edilmiştir. Duvar kalınlıkları yer yer 1 m'yi bulmaktadır. Kuru duvar tekniğiyle yapılmıştır. Şekilsiz, çok kenarlı kireç taşlarından imal edilmiştir. Yapının gözetleme veya savunma amaçlı yapıldığı düşünülmektedir. Alanda yoğun çam pürü ve bitki olması nedeniyle plan tam okunamamaktadır. Bununla birlikte bir adet kuru tahılları koruma amaçlı kullanılan saklama kabının seramik parçaları bulunmuştur (Fig. 69). Lokal bir işçilikte olup dönem ifade etmek mümkün olmamıştır. Alanda işlenmiş kapı sövesi olabilecek üzerinde kenet yuvaları olan bir blok mevcuttur.



Fig. 69. Kaya lahdi genel görünüm ve ters durumdaki semerdamlı lahit

Tahtalı Deresi Mevkii'nin yak. 100 m kuzeyinde anakayaya oyulmuş 25 x 35 cm yükseklikte ve 20 cm derinlikte bir işlik tespit edilmiştir. Nişin altındaki kısım kaçak kazıcılar tarafından tahrip edilmiştir. Söz konusu alan ve çevresinde tarım terasları yer almaktadır. Yine Tahtalı Deresi Narlı Mevkii tarafında 1.70 m yükseklikte 2.90 m genişlikte bir ana kayanın üzerinde şekillendirilen bir kaya lahdi tespit edilmiştir. Tekne tabanından kayaca bağlıdır. Doğu-batı doğrultulu olan teknenin dar iki yüzünde de işlenmeden bırakılmış kaldırma çıkıntıları görülmektedir. 1/3 oranında kırık ve eksiktir. Teknenin kırık kısımları kayacın aşağısına kaymıştır. Kapak tekne üzerinden kaymış yerde ters durmaktadır. Yarısı oranında kırık ve eksik olan kapak semerdam formundadır. Mahya kirişi ve kaldırma çıkıntıları vardır (Fig. 70).



Fig. 70. Çiftlik kompleksine ait duvar kalıntıları



Fig. 71. Semerdamlı kapak

Aynı mevkiide son olarak dereden 50 m yükseklikte konumlanan en az 8 en fazla 12 odadan oluşan çiftlik kompleksi ve lahit tespit edilmiştir. Yer yer anakaya kullanılarak yer yer de kuru duvar örülerek oluşturulan söz konusu yapı doğu-batı yönelimli uzanmaktadır. Güney yönde bir kapı sövesi bulunmaktadır. Çok fazla çam iğnesi ile örtülü olduğu için ayrıntı ve seramik buluntusu tespit edilememektedir ve planı tam ayrıştırılamamaktadır (Fig. 71). Çiftlik kompleksinin yaklaşık 30 m kuzeyinde bir lahit teknesi ve kapağı tespit edilmiştir. Tekne ve kapak devrilmiş bir ağacın iki yanında bulunmaktadır. Teknenin bir dar yüzü ve bir uzun yüzü tamamen kırıktır. Diğer yüzlerde de kısmi kırıklar bulunmaktadır. Teknenin iki dar yüzünde kaldırma çıkıntıları mevcuttur, içinde ise iki adet seki çıkıntısı bulunmaktadır. Ön yüzde geniş kulaklı tabula ansata rölyefi yer almaktadır. Tekne ve kapak in-situ konumlarında değildir. Semerdam formunda işlenmiş olan kapak tek parça halinde korunmuştur. Kapak üzerinde mahya kirişi mevcut, dar yüzlerde birer uzun yüzlerde ikişer adet işlenmemiş kaldırma çıkıntıları mevcuttur. Kapak yan dönmüş durumdadır (Fig. 72).



Fig. 72. Khamosorion genel görünüm ve Semerdam formu kapak

Narlı Mevkii'nin ardından Beycik Mahallesi, Selim Mevkii'nde .alışmalar gerçekleştirilmiştir. Bu mevkiide yolun 40 m doğusunda eğimli topografyada kayadan oluşturulan lahit teknesi ve semerdam formu kapağa sahip khamosorion mezar tespit edilmiştir. Tekne anakayadan şekillendirilmiştir (Fig. 73). İçi ve etrafı tamamen dolgu altındadır. Khamosorion kapağı semerdam formda, mahya kirişi ve dar yüzlerde işlenmeden bırakılan kaldırma çıkıntıları mevcuttur. Yeypare olarak korunmuştur ancak mahya kirişi büyük oranda kırılmıştır. Kapak kireç taşı malzemeden tekne ana kayadan üretilmiştir. Mezarın hemen 10 m kuzeyinde yaklaşık 5 m derinliğinde kaçak kazı çukuru bulunmaktadır. Khamosorion'un 70 m kuzeyinde orman yolunun hemen kenarında bir adet çiftlik evi ve oldukça düzgün ve büyük boyutlu teras kalıntıları izlenebilmektedir.



Fig. 73. İş makinesiyle kürülmüş olan khamosorin ve kapağı

Selim Mevkii'nde su deposunun hemen altında tespit edilen ve khamosorion tipindeki lahdin konumlandığı anakayanın, içine oyulduğu kütleyle birlikte iş makinesi vasıtasıyla yolun kenarına kürüldüğü görülmüştür. Tekne 1/5 oranında kırık ve eksiktir. Kapağı kendisinden yaklaşık 15 m yukarısında yolun kenarına sürüklenmiştir. Yol yapım çalışması sırasında iş makineleri tarafından yolun kenarına atılan mezar kalıntıları oldukça tahrip olmuştur. Kapak semerdamlı dar yüzde bir ve uzun yüzde iki adet kaldırma çıkıntısı ve bir uzun yüzde tabula ansata rölyefi içerisinde yazıtlı olarak düzenlenmiştir. Bej renginde mermere yakın bir taştan üretilmişlerdir. Khamosorion ana kayadan şekillendirildiği için bu lokasyondaki yerel taşın özelliği olmalıdır (Fig. 74).



Fig. 74. Lahde ait kapak ve tekne kalıntıları

Aynı mevkiide, khamosorion mezarın yaklaşık 20 m batısında başka bir lahit mezar daha keşfedilmiştir. Bu mezar ve kapağı da oldukça tahrip olmuş ve parçalanmıştır. Tekne ve kapak kalıntıları 3 m²'lik bir alan içerisinde dağınık haldedir. Kapak yarısı oranında kırık ve eksik semerdam formunda, mahya kirişi ve dar yüzde kaldırma çıkıntısı mevcuttur. Söz konusu alanda yer yer farklı büyüklükte blok taşlar da görülmektedir. Olasılıkla lahit teknesi ve kapak bir podyum yükseltisine ait olan bu blok taşlarla örülen bir altlık üzerinde yükseliyor olmalıydı (Fig. 75).

Yine Beycik Mahallesi Selim Mevkiii'nde, 730 m rakımda, başka bir tahribatlı tekne ve lahit kapağı tespit edilmiştir. Tekne duvarları kırık ve ters dönmüş haldedir. Kapak hemen 1 m önünde ters durmaktadır. Tekne köşe plasterleri işlenmeden kabaca profil şeklinde bırakılmıştır. Dar yüzlerde tanımlanamayan bir mızrak örgesi bulunmaktadır. Kapak yekpare olarak korunmuştur. Ancak üzerinde yer yer kırıklar bulunmaktadır. Mahya kirişi görünmemekte ve toprağa gömülü durumdadır. Dar yüzlerde yüksek bırakılmış kaldırma çıkıntıları ve yine dar yüzlerde tanımlanamayan yuvarlak formda bırakılmış bezeme bölümleri bulunmaktadır. Görünen bir uzun yüz üzerinde iki adet boğa

başı kabartması bulunmaktadır (Fig. 76).



Fig. 75. Tekne ve kapak

Söz konusu alanın yak. 200 m kuzeydoğusunda yoğun bir şekilde teraslanmış bir alan ile son devirlere kadar kullanılmış bir kuyu tespit edilmiştir (Fig. 77). Lokal şekilsiz kireç taşlarından farklı ölçü ve boyutlarda inşa edilen teraslar yer yer ana kayalarla hizalanarak inşa edilmiş olmasına karşın yakın geçmişe değin yörükler ve yöre sakinleri tarafından kullanım görmüş olmasında kaynaklanan dağınıklığa sahiptir ve yer yer dağılmış ufak taş yığıntıları halindedir.

Aynı mevkiinin hemen kuzeyinde kireçtaşından ana kayaya oyulmuş 175 x 200 m ölçülerinde bir

şarap işliği tespit edilmiştir (İşlik 1). İşliğin güneybatı köşesinde pres tahtası için açılmış 30 (gen.) x 30 (yük.) x 35 cm (der.) ölçülerinde bir niş yer almaktadır (Fig. 78). İşliğin kuzey tarafından oldukça uzun akıtma deliği büyük ölçüde sağlamdır. İşliğin güneydoğu tarafındaki ana kaya yüksekliği yer yer 120 cm'ye ulaşırken kuzey tarafı 15-20 cm yüksekliğindedir. Bu kısım doğa ve insan etkisiyle tahrip olmuştur. İşliğin etrafı ve çevresi değişik yüksekliklerde tarım ve bahçecilik için açılmış antik teraslarla çevrilidir. Söz ko-



Fig. 76. Teraslanmış alanlar

nusu işliğin 30 m doğusundaki kanyonun içinde kireçtaşından ana kaya oyulmuş 200 x 160 cm ölçülerinde oval formda bir şarap işliği (İşlik 2) daha tespit edilmiştir. İşliğin doğu tarafında 1'i kesin olmakla birlikte (2 tane de mümkündür) pres tahtası için kullanılmış 20 x 25 x 20 cm ölçülerinde niş mevcuttur. İşliğin doğu tarafı doğal koşullardan tahrip olmuş gözükmemektedir (Fig. 79). Ana kaya in situ gibi görünmekle birlikte dere yatağından geçen seller yüzünden altı biraz oyulmuş gibidir. Bu işliğin etrafı ve çevresi de değişik yüksekliklerde tarım ve bahçecilik için açılmış antik teraslarla çevrilidir. 2 numaralı şarap işliğinin yaklaşık 100 m doğusunda büyük ölçüde tahrip edilmiş diğer bir şarap işliği (İşlik 3) tespit edilmiştir (Fig. 80). İşliğin pres haznesi yüksekliği insan tahribatı nedeniyle 40 cm ile 15 cm arasında değişmektedir.



Fig. 77. İşlik 1 genel görünüm



Fig. 78. İşlik 2 genel görünüm



Fig. 79. İşlik 3 genel görünüm

3 numaralı şarap işliğinin yak. 15 m kuzeybatısında 100x120 cm boyutlarında kireçtaşından yapılmış kesme taş bloğunun üzerinde 40 cm çapından başlayıp 35 cm boyunca derinleşen bir tahıl öğütme dibеği/havanı tespit edilmiştir (Fig. 81).



Fig. 80. Tahıl Öğütme Dibeği/Havanı

Dibeğin batı ve kuzey tarafı kaideyi andırır şekilde işlenmiştir. Doğu tarafı kesilmiş güney tarafı ise kırıktır. Dibek/havanın etrafı ve çevresi değişik yüksekliklerde tarım ve bahçecilik için açılmış antik teraslarla çevrilidir. Söz konusu tahıl öğütme dibеği/havanının hemen 10 m kuzeydoğusunda 8 x 5 cm boyutlarında 60 cm duvar kalınlığına sahip tek odalı bir yapı tespit edilmiştir (Fig. 82).

Odanın kapısı güne (denize) bakmaktadır. Şekilsiz kireç taşlarından kuru duvar tekniğiyle inşa edilmiştir. Yapının içinde ve etrafında lokal seramik parçalarına rastlanmaktadır. Yapının içinde ise pitos'a ait seramik fragmanları ele geçmiştir. Söz konusu alanın çevresi antikçağdan günümüze değin kullanımı sürdürmüştür görünmektedir.

Beycik mahallesinin Tahtalı Dağı istikametinde Hellenistik yerleşim alanına giden patikanın üzerinde Sariağaç mevkiinde de iki adet yan yana konumlan-



Fig. 81. Tek Odalı Çiftlik Evi

dırılmış lahit mezar (podyum, hyposorionlu) tespit edilmiştir. İki mezarın yönü de güne ve Beycik köyüne bakışlı olarak düzenlenmiştir. Birbirlerine yaklaşık 4 m mesafede durmaktadırlar. İlk lahdin teknesi tüme yakın oranda korunmuştur ve podyum üzerinde *in-situ* olarak kalmıştır. Podyum blok taşlardan örülmüş ancak kaçak kazılar nedeniyle podyumun güney yüzündeki tüm taşları sökülmüş ve küçük bir kaçak kazı yapılmıştır. Bu nedenle lahit teknesi öne eğilmiştir ve düşme tehlikesi arz etmektedir. Tekne köşe plasterleri mevcuttur fakat herhangi bir işlem yapılmamıştır. Ön yüzde yazıtı

belirsiz bir tabula ansata vardır. Tekne içinde kat sekisi için iki adet çıkıntı yapılmış. Tekne oldukça yastıklı yüksek olması ile ilgi çekmektedir. Kapak mevcut değildir (Fig. 83).



Fig. 82. Alandaki ilk mezarın önden ve arkadan görünümü

Diğer lahit mezar oldukça tahrip olmuş durumdadır. Tekne neredeyse taban seviyesine kadar kırıktır. Yan yüzdeki bir kısım kırık olmayan bölümde plaster belli olmaktadır. Podyum blokları, tekne ve kapak tamamen alana dağılmış ve parçalanmıştır. Olasılıkla dinamitle patlatılmış olan alanda tahribat yüksektir. Semerdamlı kapak teknenin 5 m önünde kırık parçalar halinde dağılmıştır. Mahya kirişi uzun yüze işlenmemiş, kaldırma çıkıntısı ve yine aynı alanda tekneye ait kırık parçalar bulunmaktadır. Ölçüleri alınamayacak kadar tahrip edilmiştir (Fig. 84).



Fig. 83. Parçalanmış ve dağınık durumdaki mezar alanı

Beycik Mahallesi Salir Pınarı Deresi'nin yaklaşık 100 m kuzey-doğusunda tespit edilen podyum tekne ve kapaktan oluşan mezar yapısı tüm unsurlarıyla in-situ olarak kalabilmiştir. Mezar kuzey-güney doğrultuludur. Teknenin ön yüzünde kaçak kazı deliği açılmış ve kapağın bir kısmı da kırılıp aşağı atılmıştır. Tekne içi büyük oranda taşla doludur. Yazıtlı bir tabula ansata rölyefi vardır. Kapak oldukça yüksek bir düz damlı kapak formundadır. İki dar yüzünde kaldırma çıkıntıları mevcuttur. Podyum kesme blok taşlarla örülmüş. Alanda kuzey- güney doğrultusunda çok sayıda ve yoğun teraslar bulunmaktadır (Fig. 85). Söz konusu lahdin 50 m kadar güneyinde de yine podyumlu bir lahit mezar tespit edilmiştir. Yalnızca doğu-batı doğrultusundaki podyumu yerinde kalmış olan mezar yapısında yüksek tahribat mevcuttur. Podyumun üst basamağı aslan ayaklı blok, tekne ve kapak parçalar halinde alana yayılmıştır. Tekne ve kapakta formu veya detay unsurları tespit edilememektedir.



Fig. 84. In-situ durumdaki lahit ve kapağının ön ve arka görünüşleri

Beycik çalışmaları kapsamında, köyün içinde yürütülen çalışmalar sırasında, Alayanı mahallesinde Ali Cesur'un bahçesinde bulunan lahit teknesi ve kapak kayda geçirilmiştir. Tekne taban seviyesinde tahrip olmuş, semerdamlı kapağı ise tüme yakın oranda korunmuştur. Kapakta mahya kirişi kaldırma çıkıntısı mevcuttur. Teknenin bir yan yüzünde kılıcın ya da mızrağın kalkan içinden geçen tasvirlerine yer verildiği korunan küçük bir kısım üzerinde izlenebilmektedir (Fig. 86).

Alayanı mahallesinden aşağı inen yoldan yaklaşık 1 km inildikten sonra sola ayrılan köy yolunun üzerinde yolun hemen kenarında da kuzey-güney doğrultulu ve in-situ konumda bir lahit teknesi tespit edilmiştir. Tekne yekpare olarak korunmuş; ön yüzünde tabula ansata rölyefi kaba bir şekilde işlenmiştir. Yan yüzlerde kalkan mızrak bir dar yüzde tamamen yarı işli bırakılmıştır. Kapak formu semerdamlı dar yüzlerde kaldırma çıkıntısı yapılmıştır. Podyum blok taşlarla örülmüş, taşların bir kısmı yerinden kaymıştır (Fig. 87)



Fig. 85. Tekne detay

Beycik mahallesi, Salır pınarının yaklaşık 250 m kuzeydoğusunda kayalık bir tepeliğin üzerinde 160 x yak. 180/190 cm ölçülerinde ve 30 cm derinliğinde konglomera/breşten imal edilmiş bir şarap işliği (İşlik 4) tespit edilmiştir. İşliğin kuzeydoğu tarafı ve bazı bölümleri insan, doğa ve zamanla tahrip olmuştur (Fig. 88). İşliğin etrafı ve çevresi değişik yüksekliklerde topografyaya uygun şekilde bahçecilik için açılmış antik teraslarla çevrelenmiştir. Söz konusu şarap işliğinin yak. 100 m kuzeydoğusunda kireçtaşı kesme taşlardan bozajlı bloklardan son derece düzgün duvara sahip bir kule çiftlik yapısı tespit edilmiştir (Fig. 89). Duvar örgüsü bir sıra çift sıra yan ve bir sıra üzeri kapatılmış bloklardan oluşmaktadır. Yak. 9 x 9 m ölçülerinde olup kapısı batıya bakmaktadır. Yoğun ormanlık alanda olduğu için çam pürleri ve bitkiler tarafından tabanı kaplanmıştır. Bu bakımdan seramik bulmak mümkün olmamıştır. Duvar yüksekliği yer yer 2 m'yi geçmekle birlikte yapı kaçak kazıcılar tarafından oldukça zarar görmüştür.



Fig. 86. Tekne ön yüzden genel görünüm



Fig. 87. İşlik 4 genel görünüm



Fig. 88. Kule duvar kalıntıları

Kulenin kuzeydoğusunda yapıyla ilintili bir oda olması muhtemel temel izlerine rastlanılmıştır. Alanda daha detaylı tetkik ve plan çalışmaları yürütülerek Phaselis kuleleriyle karşılaştırması yapılacaktır. Kule Beycık'teki antik kentçığın kuş uçuşu yak. 3 km güney batısında yer almakta olup karşılıklı görüş/haberleşme açıları içerisindedir. Kaç katlı olduğuna yönelik plan çalışması alanda daha detaylı tetkik gerektirmektedir. Yapının mimari özellikleri ve özelden ziyade duvar tekniği devlet eliyle belirli bir plan çerçevesinde yapılmış olduğunu düşündürmektedir. Kule çiftliğın etrafı değişik yüksekliklerde topografyaya uygun şekilde bahçecilik için açılmış antik teraslarla çevrelenmiştir.



Fig. 89. Çit içinde kalan tekne ve dere yatağına sürülmüş kapaklar

2021 yılı yüzey araştırmasının son çalışması, geçen yıl tespit edilen, fakat araştırma zamanı bittiği için tam kaydı yapılamayan Havutönü Mevkii 211 ada 3 parsel no'lu taşınmaz içinde ve hemen yanındaki dereye iş makinesiyle kürülmüş olan iki lahit teknesi ve kapağının kayıt atlına alınarak belgelenmesi işi olmuştur. Havutönü Mevkiinde meydana gelen tek minareli caminin yaklaşık 200 m kuzeyindeki söz konusu parsel içinde iki adet lahit teknesi yer almaktadır; dere yatağına sürüklenmiş olan iki adet lahit kapağından bir tanesi kırma çatılı köşe akroterli bir diğeri ise semerdam formundadır. İki adet yan yana duran lahit teknesi tel örgünün arkasında özel bir arazi içinde yer

aldığından ölçüleri alınamamıştır. Teknelerden birinin tüm duvarları tahrip olmuş, taban seviyesine kadar kırık ve eksiktir. Hemen 1,5 m kadar yakınında duran ikinci lahit teknesi ise bir uzun yüzü tüme yakın korunmuş, iki adet dar yüz yarısı oranında kırık ve ikinci uzun yüz duvarı ise tamamen kırıktır. İki dar yüzde de kalkan mızrak kabartması işlenmiştir. Teknelerin ikisinde de yastık düzenlemesi mevcuttur. Kıрма çatılı kapak iki kırık parça halinde dere yatağında bulunmuştur. Kıрма çatılı kapağın büyük parçası yan yatar halde ve büyük oranda dolgu içine gömülüdür. Kapağın üçgen alınlık meydana getiren bir dar yüzünde Medusa kabartması tasvir edilmiştir. Diğer dar yüzde de ait üçgen alınlık şeklindeki parça da dere yatağındadır. Aynı kapağa ait bu parçalar birbirine 4 m mesafede durmaktadır. Medusa'nın yilandan saçları çizgiler halinde verilmiş yüz detayları göz, burun ve dudak uzuvları işlenmiştir. Kapağın köşeleri ve tepesi akroterlidir. Akroterler üzerinde kırık kısımlar bulunmaktadır. Diğer kapak semerdamlıdır ve 1/3 oranında kırık ve eksiktir. Kapak üzerinde uzun yüzde tahrip olmuş togalı bir erkek büstü ve yanında bacak ve gövdesinin bir bölümü görülebilen bir hayvan tasviri görülebilmekte ancak sahnenin konusu tam olarak tanımlanamamaktadır. Dere yatağına sürüklenmiş iki adet lahit kapağına ait olan söz konusu parçalar derenin üstündeki çevrili arazinin mülk sahibi tarafından iş makineleri ile sürüklenerek buraya atılmış olmalıdır. Lahit kapaklarının her ikisinde de kepçe tırnak izleri belirgin şekilde görülmektedir (Fig. 90).

Sualtı Çalışmaları (Uğurcan ORHAN)

2015 yılından günümüze kadar bu alanda sürdürülen çalışmalar kapsamında onlarca ticari amphora tespit edilmiş ve dalga kıran olarak inşa edilen mendireğin çizimi tamamlanarak kent planına eklenmişti²⁵. 2020 yılında ise söz konusu alanda yeni bir mendirek veya dalga kıran tespit edilmiş ve röleve-plan çalışmalarına başlanmıştır. Bu kapsamda öncelikle RTK cors ile referans noktalar alınmış ve alanın



Fig. 90. Güney Liman Havzası (orthophoto)

orthophotosu oluşturulmuş; ardından alan karelaja bölünerek kroki oluşturulmuştur. Söz konusu kroki ise sualtında kullanımı mümkün olan slaytlere işlenmiştir. Ardından oluşturulan kroki üzerine 50 adet "DB" kodlu bloğun en, boy, yükseklik ve derinlikleri işlenmiştir. Bu sayede ana hattı oluşturulan "İkiz Mendirek" yapısının kıyı ve diğer yapılar ile ilişkileri görülebilmıştır²⁶. 2021 yılı sualtı araştırmalarında ise; eksik kalan blok envanterine devam edilmiş olup röleve-plan tamamlamalarına devam edilmiştir. Bu bağlamda Güney Liman Havzası içerisinde (WGS 84: 36°31'22.42"K.- 30°33'2.45"D, 36°31'22.06"K- 30°32'59.00"D hattından 36°31'20.56"K - 30°33'2.96"D, 36°31'20.24"K - 30°32'59.54"D dörtgeni içerisinde) çalışmalar başlatılmıştır (Fig. 91). İkiz Mendirek'te (1.780 m2 alanda WGS 84: 36°31'21.66"K - 30°32'59.37"D, 36°31'21.29"K - 30°32'59.71"D, 36°31'22.47"K - 30°33'2.19"D, 36°31'21.52"K - 30°33'2.20"D'lik dikdörtgen

²⁵ Alanda yapılan çalışmalar için bk. Orhan 2017, 141-148, Fig. 1-8; Aslan *et al.* 2018, 1-13; Aslan & Orhan 2019, 85-99.

²⁶ Alanda bulunan tüm bloklar, duruş durumlarına göre isimlendirilerek numaralandırılmıştır. Bu kapsamda DB: Dağınık Bloklar, AS: Atkı Sırası, BSB: Birinci Sıra Bloklar, İSB: İkinci Sıra Bloklar.

içerisinde) -2 ile -8 m arası değişen derinliklerde blok envanteri sürdürülmüştür (Fig. 92).

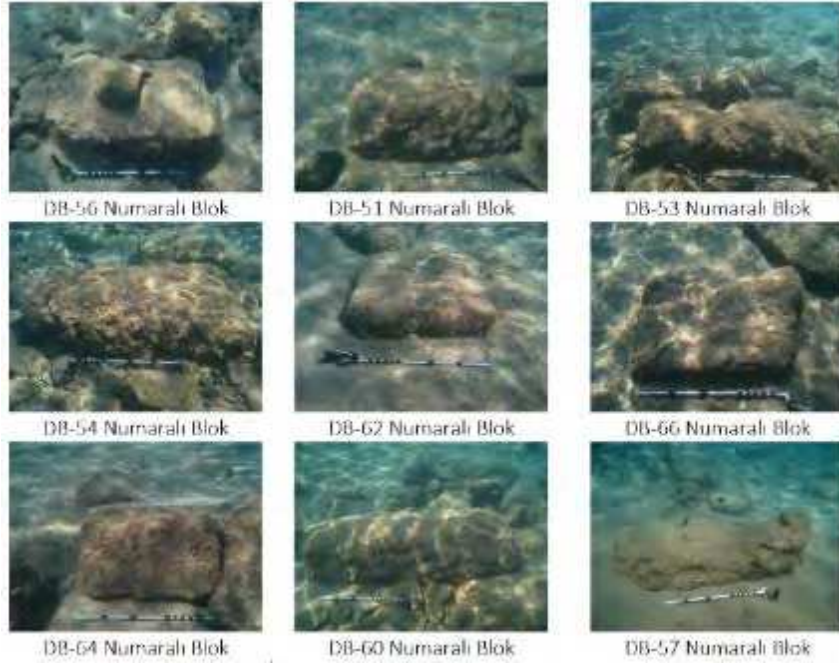


Fig. 91. Envanteri Tamamlanan Bazı Blok Örnekleri

Önceki yıllarda 50 adet "DB" kodlu blok en, boy, yükseklik ve derinlikleri alınarak plana eklenmiş ve önceki çalışmaların devamında 20 adet "DB" kodlu bloğun daha envanteri yapılarak plana eklenmiştir (Fig. 92-93).

Bu alanda yapılan çalışmalar envanteri tamamlanmayan diğer blokların da ölçülmesi ile sürdürülmüştür. Nitekim bu alanda yapılan çalışmalar daha önce karelaja bölünmüş ve sualtı alan kapama yöntemi ile karelere göre bloklar krokilenmiştir. Söz konusu karelaja göre D4-4B ve D5-4B karelerinde blok envanteri yapılmıştır. Sürdürülen çalışmalarda E1, E2, E3 -



Fig. 92. İkiz Mendirek Karelajlı Plan ve Blok Dağılımı

4A ve 4B karelerindeki blokların envanterleri tamamlanmıştır. D4-4B ve D5-4B karelerinin tamamlanması ile D3-4A, D4-4B, D5-4A,4B karelerinde çalışmalara devam edilmiştir. Bu alanda daha önce eksik kalan 8 adet bloğun ölçüleri alınarak envantere kaydedilmiştir (Fig. 97).

Hedeflenen kareler içerisinde yer alan blokların tamamlanması ile farklı bir alana geçilmiştir. Bu kapsamda E2-4A karesi içerisinde yer alan 4 adet blok daha tamamlanmıştır.

Ardından mendireğin asıl blok sırasının olduğu alana geçilerek eksik kalan 19 adet daha blok envantere eklenmiştir. Böylelikle toplamda 51 adet dağınık blok (*DB*) envantere alınmış ve plana eklenmiştir. Plana işlenen "*DB*" blokların yanı sıra hattı görülebilen İkinci Sıra Bloklar (*İSB*) ile Birinci Sıra Bloklar (*BSB*)'in devamı da plana işlenmiştir (Fig. 94-96). Nitekim toplamda bu alanda 101 adet "*DB*" kodlu bloğun envanteri tamamlanmıştır. Söz konusu blokların tamamlanması ile de; Birinci Sıra Bloklar (*BSB*), İkinci Sıra Blokları (*İSB*) ve Atkı Sıraları'nı (*AS*) oluşturan blokların birbirleri ile olan bağlantılarının anlaşılması için bazı blokların tekrar ölçümleri yapılmıştır. Bu ölçümler sırasında Üçüncü Sıra Bloklar (*ÜSB*) tespit edilmiş ve envantere eklenmiştir. Söz konusu İkiz Mendirek çalışmaları kapsamında gerek derinlik gerekse blok yükseklikleri tekrar alınan bazı bloklar da envantere eklenmiştir. Böylelikle birinci hat mendirek blokları tamamlanmış ve plana eklenmiştir (Fig. 95). Güney Liman Alanı sualtı araştırmaları kapsamında devam eden belgeleme ve blok envanter çalışmaları, alandan alınan verilerin tamamlanması ile saha kısmı sonlandırılmıştır.

Bu kapsamda numaralandırılan "*DB*" bloklarından toplamda 214 adet blok envanterlenmiş ve plana eklenmiştir. Dağınık blokların yanı sıra 20 adet birinci sıra blok (*BSB*), 18 adet ikinci sıra blok (*İSB*), 7 adet üçüncü sıra blok (*ÜSB*) ve 9 adet atkı sıra bloğun (*AS*) ölçümleri alınarak envanterlenmiştir (Fig. 96). İkiz Mendirek sualtı araştırmaları kapsamında ise tüm sıralar dahil 268 adet bloğun plan eklemeleri gerçekleştirilmiştir. Blokların yanı sıra moloz taşlar da plana eklenmiş ve bütünlük sağlanmıştır.

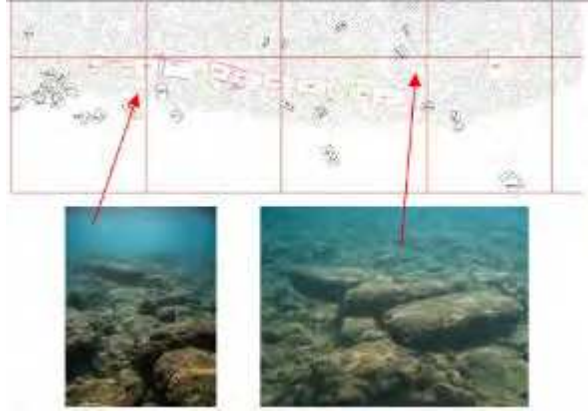


Fig. 93. İkiz Mendirek İkinci Sıra Duvar Sırası

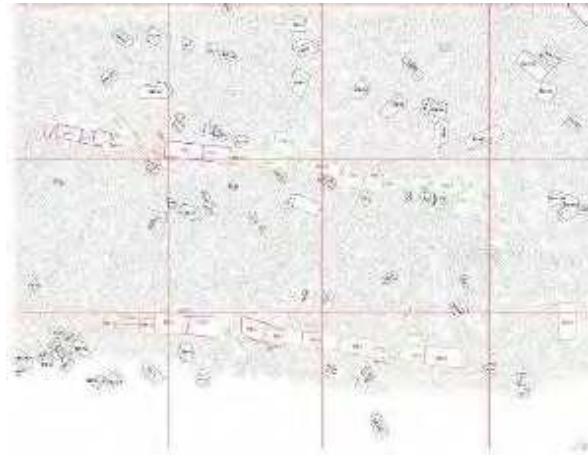


Fig. 94. İkiz Mendirek Duvar Sıraları Detay Görünümü

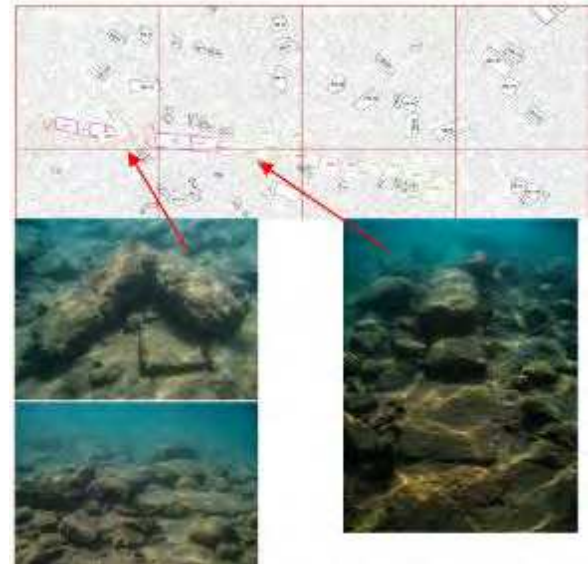


Fig. 95. İkiz Mendirek Birinci Sıra Duvar Sırası (Birinci ikinci ve üçüncü sıra bloklar)

Yapılan çalışmalar neticesinde İkiz Mendireğe bakılacak olursa; iki ana sıra ve belli aralıklarda yapılan atıklar ile literatürde mendirek veya dalga kıran olarak bilinen yapı oluşturulmaya çalışılmıştır. Oldukça dağınık olduğu ve belli bir mesafeden sonra takibi sonlanan mendirek duvarlarının zemin çökmesine veya depreme bağlı zemine battığı ve bu nedenle de işlevini yitirdiği düşünülmektedir. Nitekim bazı alanlarda dört sıra olduğu görülen yapının doğu-batı uzantılı olduğu görülmektedir (Fig. 97).

Ayrıca blok envanteri ile plan-rölöve çizimleri takip edildiğinde doğu kıyılarında yani karelaja göre G ve H karelerinde daha orantılı kesme bloklar kullanılmışken D4-4B karesinde tonaj ve boyut olarak daha büyük kesme blokların kullanıldığı görülmektedir (Fig. 93, 97). Phaselis Güney Liman'ında rüzgarlar genellikle kuzey-güney ekseninde hareket etmekte ve özellikle kış aylarında güneyden esen rüzgarlar oldukça şiddetli dalgalara sebep olmaktadır. Bu nedenle dalga şiddetini azaltacak ve mendireğin mukavemetini sağlayabilecek dönüş kısımlarda bu bloklar kullanılmış olmalıdır. Mendirek duvar sıralarında birinci duvar sırasının 15 m devam ettiği izlenmiş ve en az dört sıra blok sırasının *in-situ* korunduğu tespit edilmiştir; ikinci duvar sırasının ise 12 m devamı izlenebilmektedir (Fig. 97)²⁷.

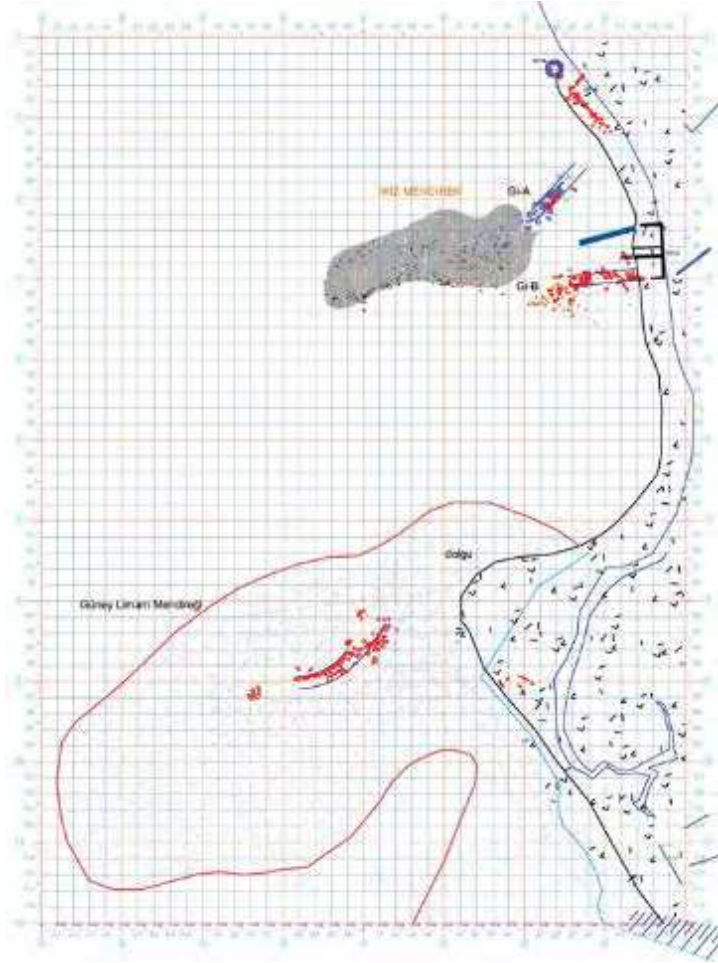


Fig. 96. Güney Liman Alanı İkiz Mendireğin Genel Görünümü

Yaklaşık %3'lük bir eğimle zemine doğru inişi izlenen blokların devamlılığı parça parça izlenmektedir. Fakat söz konusu blokların tamamen ortaya çıkartılmaları buradaki kumun tahliyesi veya bu alanda yapılacak sualtı kazıları ile mümkündür. Bu sebeple söz konusu rölöve ve planlar ile literatür taraması yapılarak benzerleri ile karşılaştırılacaktır. Saha çalışmaları tamamlanan mendirekte; bu çalışmaların devamı niteliğinde ofis çalışmaları sürdürülmektedir. Bu bağlamda planı çıkartılan mendireğin kesit görünümleri elde edilecektir. Bu süreç ofis ortamında sürdürülecek olup literatür taraması ve tarihlendirme çalışmaları devam etmektedir.

²⁷ Plan üzerindeki her bir kare 5 x 5 m ölçülerindedir.

Konservasyon ve Restorasyon Çalışmaları (Tolga KARAHAN*)²⁸

Türk Tarih Kurumu'ndan alınan proje desteği ile 2021 yılında gerçekleştirilen konservasyon ve restorasyon çalışmaları kapsamında Hadrianus Kapısı, Kuzey Liman Anıtsal Mezarı kuzey duvarı, Ana Cadde üzerinde bulunan yazıtlı onurlandırma anıtları, Latrina Yapısı, Tetragonal Agora kuzey duvarı, Domitianus Agorası cephe duvarı, Aquaeductus yapılarında çalışılmış ve geçen yıl kuzey limanda denizden çıkarılan lahit daha korunaklı bir alana taşınarak sergiye açılmıştır.

Hadrianus Kapısı'nda 2017 yılında başlatılan Konservasyon ve Restorasyon Çalışmaları 2021

yılında da devam etmiştir. Bu bağlamda kapının entablatur kısmında yer alan bloklara ait küçük parçaların tespiti, temizliği, konservasyonu ve restorasyonu gerçekleştirilmiştir. Çalışmalar, öncelikle ufak parçaların alanın her alanında tespit edilip, entablatur alanının sergileme bölümünün yakınına istiflenerek orijinal yerlerinin bulunması işlemiyle başlamıştır. Arşitrav, friz ve geison-sima olarak ayrı ayrı bölümlerde istiflenen parçalar, tek tek ait olabilecekleri yerlerde denenerek, ait oldukları alanlar tespit edilmiştir. Ufak parçalar ait oldukları gruba göre düzenlendikten sonra, her bir



Fig. 97. Parçalar Düzenlendikten Sonra Alanın Durumu

blok üzerinde ait olabilecekleri alanlar denenmiş ve yerleri bulunanlar yapışacak alanlarda var olan toprak, liken, mantar gibi pisliklerden arındırılarak ve yapıştırmaya hazır hale getirilmişlerdir (Fig. 98). Entablatur kısmına ait, bütünleme imkanı olan bloklar için bütünleme çalışmaları gerçekleştirilmiştir. Bu doğrultuda öncelikle bloklar arasında 14-16-18 ve 20 mm boyutlarında pimler çakılmış ve bunlar birbirlerine 8mm tellerle bağlanarak bir örgü sistemi geliştirilmiştir. Ardından blokların kalıpları hazırlanmış ve 1 ölçek kireç taşı mıcırı, 2 ölçek kireç taşı tozu ve 1.5 ölçek hidrolik kireçten oluşan karışım hazırlanarak döküm işlemleri gerçekleştirilmiştir (Fig. 99).



Fig. 98. Bloklara Çelik Pimlerin Yerleştirilmesi ve Bütünleme Harcının Dökülmesi

Hadrianus Kapısı'na ait postament blokların ve bu blokların kırılmış parçalarının birleştirilmesi ve blokların sergilenebilecek nitelikte olanlarının, kapıda yer alan orijinal yerlerine taşınarak sergilenmesi gerçekleştirilmiştir. Öncelikli olarak geçmiş yıllarda taş tarlasına taşınan postament

* PhD., Akdeniz Üniversitesi, Akdeniz Uygarlıkları Araştırma Enstitüsü, Akdeniz Eskiçağ Araştırmaları ABD, Antalya. tolgakarahan34@gmail.com

²⁸ 2020 yılı çalışmaları için bk. Arsan & Tüner-Önen 2020, 276.

blokları, sergileme alanına yakın bir yere taşınmıştır. Bu alanda eksik veya kırık parçalarının tespitleri yapılmış ve orijinal yerleri tespit edilen parçalar veya büyük blok parçaları yapıştırılmıştır. Blokların sergilenmeye hazır hale getirilmesinin ardından, bloklar kapının geçmiş yıllarda bütünlmesi yapılmış eksedra ve paye kaidesinin üzerine yerleştirilmiştir (Fig. 100-101).

Son olarak sergileme alanında bulunan veya henüz sergileme alanına taşınmaya hazır halde bulunmayan friz bloklarının bütünlmesi ve ardından sergilenmesi gerçekleştirilmiştir. Yapının genelinde uygulanmış olan yapıştırma işlemlerinde kullanılan malzemeler ve ölçüler kullanılarak parça birleştirmeleri tamamlanmış ve tamamlanan parça birleştirme işlemi ardından bloklar tekrar sergileme alanına taşınmıştır (Fig. 102).

Hadrianus Kapısı'nda gerçekleştirilen çalışmaların ardından Phaselis Kuzey Liman alanında, Kuzey Nekropolise giriş bölümünde yer alan duvar üzerinde restorasyon, konservasyon, temizlik ve koruma çalışmaları başlatılmıştır. Duvar yapısal olarak moloz örgü yoğunluğunda olsa da yer yer kesme blokların da kullanıldığı görülmüştür. Belirtilen çalışma kapsamında, öncelikle alandaki toprak dolgu temizlenmiş, yüzeyde bulunan bitkilerle (odunsu gövde ve bitkiler) hem duvarın birleşim noktasındaki hem de kullanılacak taşlar üzerindeki yosun, alg, mantar vb. tabakaların temizliği ve taşların yüzeylerinin kaba temizliği gerçekleştirilmiştir. Sonrasında yapının etrafında bulunan moloz taşlar kullanılarak, aralarına hidrolik kireç harç doldurma ve aynı malzemedeki derz uygulanarak çalışmanın bu aşaması sonlandırılmıştır (Fig. 103).

Ana Caddede gerçekleştirilen düzenleme çalışmaları kapsamında 2020 yılında başlatılan konservasyon çalışmalarına devam edilmiştir. Öncelikle anıtların üzerinde bulunan



Fig. 99. Blokların Orijinal Yerlerine Yerleştirildikten Sonraki Görünümü (Güney Cepheden)



Fig. 100. Blokların Orijinal Yerlerine Yerleştirildikten Sonraki Görünümü (Kuzey Cepheden)



Fig. 101. Blokların Sergileme Alanına Taşınması



Fig. 102. Uygulama Sonrası Duvarın Batı Cephesi

Öncelikle anıtların üzerinde bulunan

çatlaklar ve kırıkların içlerinde biriken toprak ve bitki atıkları spatül yardımıyla temizlenmiş ve basınçlı su püskürtücüsü kullanılarak yıkanmış ve harç dolgusu ile doldurulmuştur. Dolgusu gerçekleştirilen alanlara sürülen harçlar kuruduktan sonra nemli süngerler ile silinerek düzgün bir yüzey elde edilmiştir (Fig. 104).

Kentin Ana Caddesi ve meydanının kesiştiği alanın kuzeyinde konuşlandırılmış olan Latrina yapısının, batı ve kuzey duvarlarında yer yer yıkılmalar ve duvarlarında esnemeler görülmüştür. Bu gözlemler neticesinde, yapının kuzey cephesindeki blokların bir kısmının yere alınması, zemin düzenlemesi gerçekleştirildikten sonra tekrar yerlerine yerleştirilmesi kararlaştırılmıştır. Bu karar dahilinde, öncelikle kapı sövelerinde provalar gerçekleştirilmiş,

provalar sırasında bloklarda ikiye ayrılmalar görülmüş ve bunların yapıştırma işlemleri için bloklar yerlerinden kaldırılıp uygun bir alanda yapıştırma işlemlerini gerçekleştirmek için taşınmışlardır. Bununla birlikte kapı eşiğine ait birkaç parça bulunmuş ve bu parçaların eşığe yapıştırılması için eşik alanı temizlenmiş, bloklar tel fırça yardımıyla temizlenip taşınmıştır (Fig. 105). Yapının kuzey duvarında bulunan 6 adet blok, gerekli statik çalışmaları sonuçlandıktan sonra tekrar yerlerine konulmuştur (Fig. 106).

Ana Cadde düzenleme çalışmaları kapsamında ayrıca Tetragonal Agora'nın kuzey duvarı ve batı duvarının birleşim noktasında, ilk blok sırasının köşe taşı ve kuzey duvarında batıya doğru devam eden blok sırasının zemin seviyesinin son derece aşınmış olduğu tespit edilmiştir. Bununla birlikte kuzey duvarında yer alan üst sıra blokların da şişme yaptığı ve ağırlık merkez-

lerinin aşıldığı için blokların yıkılmasının an meselesi olduğu gözlemlenerek bu alana acil bir müdahale zorunluluğu gündeme gelmiştir. Söz konusu alanda gerçekleştirilecek olan konservasyon ve onarım uygulamaları öncesinde bir hazırlık ve temizlik çalışmaları gerçekleştirilmiştir. Öncelikle temel seviyesinde yer alan blokların derz ve dolgu işlemleri öncesinde temizlik işlemleri gerçekleştirilmiş ve etrafta yer alan moloz taşlar alandan uzaklaştırılmıştır. Daha sonrasında alandan çıkartılan toprak tekrar kullanılmak üzere alana yakın bir yere biriktirilmiştir. Gerçekleştirilen temizlik çalışmaları neticesinde, yapının doğu duvarıyla kuzey duvarının kesişim noktasına yakın bir alanda,



Fig. 103. Enjeksiyon yardımıyla Epoksi Uygulaması



Fig. 104. Kapı Söve ve Eşiğinin Yerleştirildikten Sonraki Görünümü



Fig. 105. Uygulama Tamamlandıktan Sonraki Görünüm

doğu duvarının zemin seviyesinde, konglomera yapısına sahip bloğun parçalandığı ve neredeyse yok olduğu gözlemlenmiştir. Temizlik çalışmaları sırasında bu alanda yer alan bloğun yerinin boş olduğu ve üzerindeki blokların her an bu alana düşebileceği farkedilmiştir.

Bu boşluk detaylıca temizlenip onarılmaya hazır bir hale getirilmiştir. Tetragonal Agora kuzey duvarının doğu cephesi ve duvarın doğu cephe duvarıyla kesiştiği yerde yer alan blokların onarımı ve konservasyonu hazırlıkları sırasında, duvarın zemininde zemin seviyesinde korunmuş bir moloz örgü duvarın varlığı farkedilmiştir. Bu doğrultuda çalışmaya başlamadan önce bu duvar devam ettirilmiş ve böylece duvarın statığının de sağlamlaşmasına olanak sağlanmıştır. Yapının cephe kısmında yer alan ve olasılıkla MS 141 depreminden sonra yıkılan duvarın sağlamlaştırması sırasında inşa edilen podyum alanının da kuzey ucunda yer alan blokların kaydığı ve aralarının toprakla dolduğu gözlenmiştir. Bu doğrultuda bu bloklar yerlerinden alınarak alan temizlenmiş konservasyon ve restorasyon çalışmaları için alan hazır hale getirilmiştir. Podyumunun kuzey ucunda yer alan blokların altı molozla doldurulup üzerine 3 ölçek dere kumu ve 1.5 ölçek hidrolik kireçten oluşan harç atılarak teraziye alınmıştır. Bu işlemlerden sonra bloklar yerlerine taşınmıştır ve blokların altı da harç malzemesi ile derzlenerek alandaki çalışma sonlandırılmıştır. Kuzey duvarı ise, vinç yardımıyla dışa doğru şişen blokların geriye çekilerek teraziye alınması işleminin ardından, blokların yerlerine yerleştirilmesine hazır hale getirilmiştir (Fig. 107).

Ana Cadde düzenleme çalışmaları kapsamında son olarak Domitianus Agorası'nın caddeye cepheli uzanan yıkılmış durumdaki duvar alanının sahada bulunan özgün bloklar kullanılarak restore edilmesi ve çatlak durumdaki bloklara derz ve enjeksiyon yapılması aracılığıyla sağlamlaştırılması çalışmaları yürütülmüştür (Fig. 108).



Fig. 106. Uygulamalar Sonrası Duvarın Genel Görünümü



Fig. 107. Uygulama Sonrası Alanın Genel Görünümü



Fig. 108. Kemer Üzerinde Bulunan Moloz Duvarın ve Pervazın Temizlenmeden Önceki Durumu

Ana Cadde çalışmalarının tamamlanmasının ardından Aquaeductus yapısının ayak, kemer, suyolu ve yüzey bloklarında bulunan biyolojik (bitki, ağaç kökü, toprak öbekleri, liken, mantar, çam sakızı vb.) unsurların herbisit (bitki öldürücü) ile temizlenmesi işlemlerine başlanmıştır. Bu doğrultuda önce kaba temizliği yapılan yapının daha sonrasında bitkilerden arındırılarak temizliği sonlandırılmış. Son olarak herbisit maddesi uygulanarak yapının konservasyon işlemleri tamamlanmıştır (Fig. 109-110).

Güney-kuzey aksında 1, 2 ve 3 No'lu ayaklar üzerinde derz ve harç dolgu uygulamaları gerçekleştirilmiştir. 90'lı yıllarda Antalya Müzesi danışmanlığında yürütülen çalışmalar kapsamında çekilen derzler kısmen korunmuştur. Fakat korunamayan veya kötü durumda olan alanlarda derz uygulaması zorunluluğu doğmuştur ve iyi korunamayan derzler çürütülerek yenilenmiştir. Yapının özellikle denize bakan kısmı olan doğu kısmı iyi korunmuş fakat batı kısmı neredeyse komple derz uygulaması görmüştür. Bununla birlikte yapının üzerinde yer alan moloz duvar, geçtiğimiz zamanlarda üzerine ağaç devrilmesi sonucu güney kısmında zarara uğramış ve bu alan rekonstrüksiyon uygulamalarıyla yeniden örülmüştür (Fig. 111-114).

Aquaeductus çalışmalarının ardından, 2020 yılı çalışmaları kapsamında, Kuzey Liman'da denizin içinden çıkartılan lahit teknesi ve kapağı, geçici sergileme alanından alınarak, kalıcı sergileme alanına taşınmıştır. Taşınma işleminden önce, sergileme alanı oluşturulmuştur. Bu alan zeminde kilit taşı ve etrafında kireç harcıyla oluşturulmuş bordür uygulaması kullanılarak uzun yıllar mukavemet gösterecek şekilde inşa edilmiştir (Fig. 115).



Fig. 109. Uygulama Sonrası Genel Görünüm



Fig. 110. Çalışılan Alanlar



Fig. 111. Derz Uygulaması Öncesi ve sonrası



Fig. 112. Yapı Üzerinde Yer Alan Boşlukların Harç ile Doldurulması



Fig. 113. Moloz Duvarda Gerçekleştirilen Capping Uygulaması



Fig. 114. Lahdin Sergileme Alanındaki Genel Görünümü



Fig. 115. Alanın Temizlenmeden Önceki Hali



Fig. 116. Temizlik sonrası ve Lahit Kapağı Yerleştirildikten Sonraki Görünüm

2021 yılı restorasyon ve konservasyon çalışmaları kapsamında son olarak Phaselis kent merkezine giden yolun güney kıyası boyunca uzanan ve kentin batı nekropolisi dahilindeki alanda henüz kazısı gerçekleştirilmemiş lahitlerden birinde acil müdahale gerekliliği doğması dolayısıyla temizlik yapılmış ve lahit kapağı düştüğü yerden tekrar yerine yerleştirilmiştir. Bununla birlikte yapılan temizlik çalışmaları sırasında, lahit teknesinin her iki tarafında podyumların varlığı farkedilmiştir. Olasılıkla bütün alana konumlandırılmış olan bu podyumların, lahit etrafındaki yaklaşık 40 cm'lik alanı açılmış ve ilerleyen yıllardaki kazı çalışmaları kapsamında kazılmak üzere çalışma sonlandırılmıştır (Fig. 116-117).

BİBLİYOGRAFYA

- Akarca A. 1998, *Şehir ve Savunması*. Ankara.
- Arslan M. & Tüner-Önen N. 2018, "Phaselis, 2017 YüzeY Araştırmaları ve Kazı Çalışmaları". *Phaselis* IV, 295-323.
- Arslan M. & Tüner-Önen N. 2019, "Phaselis Kenti'nde 2019 Yılında Gerçekleştirilen YüzeY Araştırmaları ve Kazı Çalışmaları". *Phaselis* V, 425-463.
- Arslan M. & Tüner-Önen N. 2020, "Phaselis 2020 Yılı Kazı ve YüzeY Araştırmaları". *Phaselis* VI, 251-276.
- Aslan E., Y. Kılıç & U. Orhan 2018, "Phaselis Güney Limanı". *Phaselis* IV, 1-13.
- Aslan E. & S. Baybo, "Phaselis Kent Limanları ve Sualtı Araştırmalarının Ön Değerlendirmesi". *Phaselis* I, 1-17.
- Aslan E. 2016 "Phaselis Merkezi (Kent) Limanı". *Phaselis* II, 31-47.
- Aslan E. & Orhan U. 2019, "Phaselis 2018 Yılı Güney Liman Alanı Sualtı Araştırmalarında Tespit Edilen Amphoralar". *Phaselis* V, 85-99.
- Bezczky T., P. Scherrer & R. Sauer 2013, *The Amphorae of Roman Ephesus* (Forschungen in Ephesos 15/1). Wien.
- Laufer E., 2010, "Pednelissos, Sillyon, Adada: Romische Stadtmauern und Kilikische Pireten?". Eds. J. Lorentzen at al., Aktuelle Forschungen zur Kontruktion, Funktion und Semantik antiker Stadtbefestigungen, *Byzas* 10, 165–193.
- Lawrence A. W., 1979, *Greek Aims in Fortification*. Oxford.
- McNicoll A. 1997, *Hellenistic Fortifications from the Aegean to the Euphrates*. Newyork.
- Orhan U. 2017, "Phaselis 2016 Yılı Güney Limanı Amphora Buluntuları". *Phaselis* III, 141-148. DOI: 10.18367/Pha.17008
- Orhan U. 2020, "Phaselis' Hellenistic Temple (?) Entrance Slope and Terracotta Finds: A Preliminary Study". *Phaselis* VI, 75-86.
- Taşkıran M. 2017, *Sillyon Savunma Sistemi ve Pamhylia Bölgesindeki Konumu*. Yayınlanmamış Doktora Tezi, Pamukkale Üniversitesi. Denizli.
- Taşkıran M. 2021, "Phaselis Merkezi Kule". *Phaselis* VII, 7-19.