

Burnaz, Doğu Akdeniz'de Kayıp Bir Antik Liman

Fusun Tülek

Doç. Dr., Kocaeli Üniversitesi, Fen-Edebiyat Fakültesi Arkeoloji Bölümü

BURNAZ, A LOST ANCIENT HARBOR IN EAST MEDITERRANEAN

Abstract

Remains of an ancient harbor buried under sand dunes have been accidentally found in 1987 during construction works at the innermost northeast corner of the Gulf of Iskenderun. The ancient harbor registered as an Archaeological Site is located in Aşağı Burnaz village of the Erzin town in Province of Hatay. Surveys conducted at the site dated the site from the Early Roman Imperial to the Late Antique periods and the surveys recorded materials of both Islamic and Byzantine cultures. Finds and results of the archaeological investigations denote that the Burnaz harbor played a major role in economic wealth of the settlements at its close periphery and hinterland in the Late Antique period.

Key Words: East Mediterranean, Ancient Harbor, Late Antique Period, Marine Trade

Özet

İskenderun Körfezi'nin kuzeydoğusunda Hatay ili, Erzin ilçesi, Aşağı Burnaz köyü sahilinde 1987 yılında bulunan antik liman kalıntıları 1. Derece Arkeolojik Sit olarak tescil edilir ve arkeolojik yüzey araştırmaları ile belgelenir. Yapı kalıntıları ve kültür malzemesi buluntuları antik limanın Erken İmparatorluk Dönemi'nde kurulmuş olup M.S. 7. yüzyıla kadar aktif ve çevresindeki yerleşimlerin deniz ticareti ile ekonomik gelişimine büyük katkısı olduğunu göstermiştir. İslam ve Bizans kültürlerine ait keramik buluntuları liman yerleşiminin Ortaçağ'da da kullanıldığını belgelemektedir.

Anahtar Kelimeler: Doğu Akdeniz, Antik Liman, Geç Antik Dönem, Deniz Ticareti

İskenderun Körfezi'nin kuzeydoğusunda Hatay ili, Erzin ilçesi, Aşağı Burnaz köyü sahilinde 1987 yılında yerel sanayi kuruluşlarının iş makineleri ile deniz kumu çıkarılması sırasında antik

yapı kalıntıları açığa çıkar. Kalıntıların bulunduğu alan 1. Derece Arkeolojik Sit olarak Hatay Müzesi ve Kültür Varlıkları Bölge Kurulu tarafından tescil edilir. Bölgede, İskenderun Körfezi kuzey kıyısı, Erzin ve Dört Yol ovalarını kapsayan alanda, antik ismi ile Issos Ovası'nda 1991 yılından başlayarak günümüze değin üç ayrı arkeolojik yüzey araştırması yürütülmüştür. Aşağı Burnaz köyü sahilinde bulunan Arkeolojik Sit, bu araştırmaların ilkinde Epiphaneia antik yerleşiminin limanı olarak tanımlanmış,¹ ikinci araştırma sonuç yayınında² ise bir *mansio*'su da olan liman olarak tanımlanmış-

tir. Bölgede yapılan üçüncü araştırma ise Burnaz'daki kalıntıları ikinci araştırmanın ön raporlarındaki değerlendirmelerine dayanarak Catavolo'ya ait bir *mansio* olarak tanımlamıştır.³

Burnaz sahilinde bulunan kalıntılar bir liman yerleşimine mi yoksa bir *mansio*'ya mı aittir? Günümüzde bir rastlantı sonucu ortaya çıkmış antik kalıntılar nasıl olmuş da kaybolmuştur? İskenderun Körfezi'nin kuzey ve kuzeydoğusunda antik dönem limanları var mıydı, varsa bunlar bölge ticaret ve deniz ulaşımında, özellikle de M.S. 5. ve altıncı 6.

Resim 1: Tabula Peutingeriana'da İskenderun Körfezi ve yerleşimlerin konumları.

Resim 2: İskenderun Körfezi, antik Burnaz limanı ve etrafındaki Eskiçağ yerleşimleri



artan zeytinyağı üretimi ve ticaretinde⁴ ne kadar etkin ve belirleyicidiler? Aşağı Burnaz köyündeki antik kalıntıların incelenmesi, benzeri daha birçok sorunun yanıtının araştırıldığı ve Osmaniye Arkeoloji Araştırmaları'nda tespit edilen konum olarak doğrudan Erzin Ovası ve Burnaz sahili ile ilişkili olan Deli Halil antik yerleşiminin bu limanlar ile ticaret ve ulaşım ilişkisinin boyutunu belirleyecek yanıtları bulma çabasının bir ilk ürünüdür. Söz konusu kalıntılarının açık ve doğru tanımlanması İskenderun Körfezi'nde Roma ve Geç Antik dönemlerde, muhtemelen Ortaçağ'da da devam eden deniz ulaşımı ve ticaretine, Erzin Ovası tarihine, Yukarı Çukurova ile ilişkilerine ve dolayısıyla da bölge tarihine ışık tutacaktır.

Günümüz Erzin Ovası, Heberdey ve Wilhelm'in de 1892'de betimledikleri gibi denize kıyısı olan Burnaz köyünün kuzeybatısından kuzeye doğru yayılan *leçe* alan- çapır arazi ve bir volkan konisi olan Deli Halil Tepesi (Iecce Hügel) ile çevrelenmektedir.⁵ Ova, doğu ve güney yönlerde Amanos Dağları ile sınırlıdır. Heberdey ve Wilhelm'in Kiepert'e dayanarak Suriye Arapçası olan *leçe* sözcüğü ile tanımladıkları volkanik püskürme ve kabarmalar sonucu oluşmuş piroklastik birikinti ve bazalt kayaktan oluşan çapır araziye yer bilimi "Deli Halil Bazaltları" olarak tanımlamaktadır.⁶ Ovanın, ku-

zeyde bulunan Yukarı Çukurova ile bağlantısı volkanik çapır arazi yükseltileri ile Amanos Dağları arasında bulunan Kısık Boğazı ile sağlanmaktadır. Ovanın güneyde kıyıya doğru daralan kısmında Payas (Baiai) ve İskenderun (Aleksandria kat'Isson - Myriandros) ile bağlantısı kıyıya yakın giden karayolu ile sağlanmaktadır. Erzin Ovası ana karayolu kuzeybatı yönüne sahile doğru tali yol vermekte ve Müttalip Höyük kuzeyinde Adana ilinin köy yolları ile bağlanmaktadır.

Erzin Ovası'nın bilinen başlıca arkeolojik yerleşimleri yazılı tarih öncesi çağlardan başlayarak yerleşim görmüş Müttalip Höyük, Kara Höyük (Tell Araklı) ve Kinet Höyük'tür. Deli Halil volkanik oluşumunun bir parçası olan çapır arazinin yamacında bir Geç Antik Dönem yerleşimi, *mega kome* olan Deli Halil ve eteğinde su kemerleri, tiyatrosu, tapınak ve hamam kalıntıları ile klasik kent yapılarına sahip büyük bir antik kent kalıntıları bulunmaktadır. Göze veya Gözene Harabeleri olarak da tanımlı Erzin ilçesinde bulunan söz konusu antik kentin kalıntıları, ilk Oineionda veya Issos ismi ile kurulup sonra Epiphaneia ismini almış kent olarak tanımlıdır.⁷ Antik kent, Burnaz sahilindeki liman kalıntılarına 8 km mesafededir. Liman kalıntıları, Müttalip Höyük'e 4 km, Kara Höyük'e 4 km, Deli Halil antik yerleşimine 9 km ve Kinet Höyük'e ise 13 km uzaklıktadır.

Antik coğrafyacıardan Strabon, İskenderun Körfezi kuzey kıyısında bulunan yerleşimlerden bahsederken sırasıyla, gemi demirleme yeri olan küçük bir yerleşim, Aigai/ Yumurtalık'ın bulunduğunu, devamla Amanos Dağları'nın sona erdiği yerde bir gemi demirleme yeri olan Ἀμανικαὶ πύλαι Amanos Kapıları'na geldiğini belirtir (Strabon, XIV.V.18). Strabon, tekrarlar, Aigai'dan sonra gemi demirleme yeri bulunan küçük bir yerleşim Issos'a ve Pinaros Nehri'ne geldiğini belirtir (Strabon, XIV.V.19). Arrianus, Amanos Kapıları'ndan geçerek Issos kentine geldiğini anlatır (Arrianus II.7. 1- 2). Arrianos'ta bahsi geçen ordunun kullandığı yol karayoludur ki, bu yol doğudan Arslanlı Bel üstünden Çukurova'ya iner ve Kısık Boğazı'ndan geçerek Issos Ovası'na ulaşır. Kısık Boğazı'nın kuzey başında Toprakkale ve güney başında ise (Epiphaneia- Oineionda/ Issos) kenti yer almaktadır.

19. yüzyıl araştırmacılarından Ainsworth 1838'de denizden 10 km içerde

bir tepenin eteğinde kamu yapıları, su kemeri mükemmel ayakta duran bir antik kent görür. Ainsworth, antik kent kalıntılarının 6 km batısında Burnaz Suyu denilen çayın üstündeki köprüden geçer ve denize doğru ilerlediğinde ovanın 3 km kadar içine ilerlemiş kıyı kumulları ile kaplı bir alanda tuğla örülü kemerleri ile antik kalıntıları görür.⁸

Heberdey ve Wilhelm, 1892 yılında günümüz Adana'nın Ceyhan ilçesinden güneye doğru ilerler, bir 17. Yüzyıl Osmanlı dönemi kervansarayı olan Kurtkulağı'nı geçer ve Akdeniz'de İskenderun Körfezi'nin kuzeyinde bir liman kenti olan Aigai/ Lajazzo/ günümüz Yumurtalık'a ulaşırlar.⁹ Yumurtalık antik limanından doğuya doğru körfezde ilerlediklerinde "Karanlık Kapı" denilen antik kalıntıları görürler.¹⁰ Daha ilerde gördükleri kireçtaşından örülü kiremit çatılı yapıların Catavolo (Κατάβολος) yerleşimine ait olması gerektiğini belirtirler. Bu kalıntıların doğusunda 20 dakikalık



yürüyüş sonucunda hemen kıydan yükselen ve çevresi 200 stadion ölçülen bir höyük görürler. Söz konusu höyük, Geç Antik Dönem ve sonrası haritalarda gösterilen Mutlubake, Catabolo veya Monte Gabo gibi isimler de aldığı düşünülen Muttalip Höyük'tür.¹¹ Muttalip Höyük'ten doğuya doğru 1,5 saatlik yürüyüş mesafesinde Burnaz Çayı'na ulaşırlar. Araziyi iyi okuyan ve titiz gözlem yapan Heberdey ve Wilhelm, Burnaz Çayı ağzındaki antik kalıntıları kıyı kumulları ile kaplı olduklarından görmezler.

Heberdey ve Wilhelm kıydan içerde dağlara doğru konuşlu Gözene harabelerini görür ve kalıntıların Issos veya Epiphaneia antik kenti olup olmadığını tartışırlar. Bölgeye 1890'da gelen Ramsay de Osmaniye, Payas yolu on birinci milinde Göze Han ile ilişkilendirilen

Epiphaneia antik kentinin konumlandırılmasının daha doyurucu yapılması gerektiğini düşünmektedir.¹² Heberdey ve Wilhelm, Göze veya Gözene harabelerinden kuzeye doğru ilerlediklerinde Kısık Boğazı'ndan geçer ve geçidin kuzey başında Toprakkale'yi görürler. Toprakkale'nin Anazarba ile Kastabala arasında bulunması gerektiği düşünülen Augusta kentinin konumlandırılması için uygun düşüğünü, ne var ki tüm bu yerleşim kalıntılarında hangisinin hangisi olduğuna karar vermenin güç olduğunu belirtirler. Ellere geçen tek yazıt, Toprakkale'nin kuzeyindeki Alhanlı köyünde bulunmuş bir yuvarlak mezar taşına aittir.¹³

20. yüzyılın başında, bir başka araştırmacı, Janke, 1904 yılında, İskenderun'dan karaya ayak basarak ovayı ince-





Resim 3: Deli Halil volkanı, antik yerleşimi ve Burnaz antik limanı çevresi yerleşimler.

Resim 4: Hatay, Erzin, Burnaz antik liman 25000 ölçekli N36d-4 paftada konumu.

lemeye başlar ve kuzeye doğru yönelir. Deliçay'ın üstündeki köprüyü geçip yarım saat sonra ulaştığı mükemmel kamu yapıları olan antik kentin Nikopolis olduğunu düşünür; Ramsay ve Heberdey ve Wilhelm'in gösterdiği yönde ilerleyerek Toprakkale'nin doğusunda doğal geçit olan Amanos Kapıları'nı (Kısık Boğazı) görür ve fotoğraflar. Sonra geri

dönüp Erzin Ovası'nda kuzeybatı ve batı yönünde gittiğinde Tell Araklı (Kara Höyük)'dan sonra daha önce Ainsworth'un gördüğü kıyı kumullarının altında kalmış antik yapı kalıntılarını görür.¹⁴

1905 yılı baharında bölgeye gelen Bell, uzamış yeşil otlar ve çimenler arasında Gözene'den denize doğru uzanan



bir sütunlu caddenin kalıntıları olduğunu düşündüğü mermer sütunlar ve bir kısmı bazaltdan sütun başları görür ve buranın Epiphaneia Oiniandos antik kentine ait olduğunu kaydeder.¹⁵ Bell, bugün Kısık Boğazı denilen Amanos Kapıları'nın kuzeye doğru daraldığını ve Toprakkale'den yolun doğuya döndüğünü ve burada Ceyhan Nehri'nin bir kolu olan Kara Çay'a ulaştığını belirtir. Bell, Amanos Kapıları'nı ayrıntılı tanımlamakla kalmaz, Toprakkale'yi ve Kara Çay'ı 2 fotoğraf ile belgeler.¹⁶

1951 yılında Seton Williams, Ovalık Kilikia ve İskenderun Körfezi civarındaki Klasik Dönem öncesi yerleşimleri saptamayı amaçlayan araştırmasında bölgede Kinet ve Kara höyükler ile birlikte Göze Han olarak adlandırılmış kalıntıları görür.¹⁷ Belli ki, Seton Williams yazımıza konu olan alanı ve kıyı kumullarının altındaki yapı kalıntılarını görmemiş veya belki de o yöne doğru gitmemiştir; çünkü Muttalip Höyük de tespit listesinde bulunmamaktadır.

Heberdey ve Wilhelm'den bir asır sonra, 1986 yılında, aynı alana gelen Hellenkemper, zamanının müze müdürü ile birlikte bölgeyi dolaşır ve Muttalip Höyük'ten ve yakınındaki modern köyden bahsetmekle birlikte deniz kenarında herhangi bir çay ağzında yapı kalıntıları bulunduğu bahsetmez. Muhtemelen üstleri kumla örtülü olduğu için kalıntıları görememiştir.¹⁸

1980'lerin ikinci yarısından sonra bölgede kıydan kum çekme artmış ve bu kıyı tahribatı esnasında da antik yapı kalıntıları ortaya çıkmıştır.¹⁹ 1991 yılında Özgen ve Gates'in yürüttüğü arkeolojik yüzey araştırması söz konusu alanda Muttalip Höyük yakınında, biri kuzeyinde (25 numaralı yerleşim) ve diğeri kuzeydoğusunda kıyı kumulları altında (11 numaralı yerleşim) olmak üzere iki ayrı antik liman tanımlamışlardır.²⁰ 11 numaralı liman yerleşimi olarak tanımlı günümüz Aşağı Burnaz köyü sahilinde bulunan yapı kalıntıları 1. Derece Arkeolojik Sit alanı olarak Hatay Müze Müdürlüğü çalışmaları ile tescil edilmiş ve Arke-



olojik Sit etrafı 1994'te bir çit ile çevrilmiştir. Özgen ve Gates'in araştırmasının 11 numaralı yerleşimi- Burnaz antik kalıntılarının doğu sınırını Küçük Burnaz Çayı belirlemekte, güney ve batısı kıyı kumulları ve sazlık ile kaplı olup, kuzeyi ise Turunçlu köyüne doğru uzanan ekilebilir tarlalarla çevrilidir. Kalıntılar, doğu-batı yönünde 500 m. kuzey-güney yönünde ise 250 m. boyutlarında düzenli bir yerleşim planına sahiptir.²¹ Çanak-çömlek buluntuları yerleşimin Erken Roma İmparatorluk, Orta ve Geç Roma dönemleri ve az sayıda da çanak- çömlek buluntu nedeni ile de İslam dönemlerinde yerleşim gördüğünü Özgen ve Gates'in araştırması göstermiştir.²²

Burnaz antik kalıntıları, 1994-95 yılında yürütülen bir başka arkeolojik yüzey araştırmasına da konu olmuştur.²³ Tobin'in yürüttüğü ikinci araştırma, kısmen kumulların altında kaplı 18 yapı veya yapılara ait duvar kalıntıları tespit etmiştir.²⁴ Araştırmada antik liman yerleşiminde yapıların nasıl konumlandığını gösteren bir kroki çıkarılmıştır. Bu yerleşim krokisinde kentin ayakta kalmış ve tespit edilebilen kemerli kapıları gösterilmektedir. Bunlardan Doğu Kapısı kentin giriş kapısı olup doğu-batı doğrultusunda Orta Kapı'ya kadar uzandığı tespit edilmiştir. Kuzey - güney doğrultusunda ise Yapı 12'nin cephesini teğet geçerek ana yolu dik kesen bir başka yol daha tespit edilmiştir.²⁵ Araştırmanın tespitlerinden anlaşılacağı üzere antik liman yerleşimi birbirini dik kesen bir *decumanus* ve *cardo*'dan oluşan ana ulaşım arterlerine sahip olup yerleşim topoğrafyaya uyumlu bir ızgara plan tasarımına sahiptir. Araştırma ayakta kalmış en büyük yapı olarak Yapı 1'i belgelemiştir.²⁶ Yapı 1 yerleşimin batı ucunda, Yapı 15 ise en kuzeyinde bulunmaktadır. Yapı 1, anıtsal bir liman hamamı olması olası ve Yapı 2 kalıntıları da 10 m. yüksekliğe kadar ayakta kalmış büyük ve etkileyici bir yapı olarak tanımlanır. 1994 ve 95 yıllarında gerçekleşen To-

Resim 5: Kıyı kumulları altında kalmış 1. Derece Arkeolojik Sit olarak tescilli Burnaz antik limanı

Resim 6: Burnaz antik limanı 1. Derece Arkeolojik Sit olarak tescilli ve çit ile çevrili alanın Muttalıp Höyük'e giden karayolu üstünde kuzeydoğudan güneybatı yönüne görünüşü.

Resim 7: Burnaz antik limanı Arkeolojik Sit'inin Burnaz Çayı'nın denize dökülen güney kolunun ağzından-Erzin Halk Plajı'ndan kuzey yönüne görünüşü (Tülek).



Resim 8: Burnaz antik limanı Arkeolojik Sit Alanı'nda bir yapının Erzin Halk Plajı'ndan çekilmiş resmi (Tülek).



bin'in yüzey araştırması yerleşimde irili ufaklı birkaç hamam ile birlikte bir su kemeri de belgeler. Burnaz antik kalıntıları keramik buluntularına dayanarak M.Ö. 1. yüzyıldan M.S. 7. yüzyıl başına tarihlenmekte olup *Itinerarium Antonini Augusti*'de²⁷ kayıtlı Catabolos isimli hac yolu üstünde *mansio*'su da olan bir liman yerleşimine ait olduğu belirtilmektedir.²⁸

2004 yılı bölgede aynı alanda araştırmaların tekrarlandığı ve öncekilerin sonuç yayınlarının yapıldığı bir yıl olmuştur. Erzin Ovası antik yerleşim örgüsü 2004 yılında Bilkent Üniversitesi için yapılmış bir Yüksek Lisans tezine konu olur (Akınar 2004). Ayrıca, 2004 yılında aynı alanda Mopsos Projesi başlığı altında Kinet Höyük kazı çalışmaları kapsamında bir yüzey araştırması daha yürütülür.²⁹ Söz konusu alanda yürütülen bu üçüncü araştırma, yerleşimi 3 numaralı Küçük Burnaz yerleşimi olarak tanımlar ve bir önceki araştırmacının ön raporlarında kalıntıların Catabolo'nun *mansio*'suna ait olduğu görüşü ve tarihlenmesi konusunda hemfikir olduğunu belirtir. Ayrıca, üçüncü araştırmacı, Küçük Burnaz'ın M.S. 14. yüzyıla kadar ayakta kaldığını

ve sonrasında tamamı ile kumullar altında kaldığını ekler.³⁰

Mansio, Latince *manere* kalmak, konaklamak fiilinin edilgen geçmiş hali *mansus* sözcüğünden türetilmiş, konaklanan yerdir. Roma İmparatorluğu resmi ulaşım ağı - *cursus publicus* üstünde günlük yolculuk sonunda konaklanan yer anlamında sözcüğü Yaşlı Plinius kullanmaktadır (Pliny VI, 96; VI, 102). *Cursus publicus*, Roma İmparatorluk topraklarında karayolu ulaşımında her türlü bakım ve hizmetleri doğrudan devlet tarafından görülen ve yerel yöneticilerin sorumluluğunda yürütülen bir ulaşım ağı sistemidir.³¹ *Cursus publicus* yol ağı üstünde konaklamanın yapıldığı *mansio*'lar ve yalnızca yorgun hayvanları değiştirmek için mola verilen yerler olarak da *mutatio*'lar bulunmaktaydı.³² Bu sistemde 2 çeşit taşıma vardı: hızlı posta- *cursus velox* ve yavaş posta - *cursus clabularis*. Hızlı posta ulaşımında mola verilen *mutatio*'larda hazır eğlerlenmiş ve dinlenmiş atlar ve yükleri taşımak için de hazır edilmiş yük atları bulunurdu, bunlar yorgun atlarla değiştirilirdi. Bu yollar, resmi seyahatte bulunan devlet görevlilerinin gereksinimi veya devletin kıymetli evrak

ve mallarının taşınması için kullanılırdı. Çok sıkı kuralları olan yol ağını ancak izin verilenler kullanabilirdi ve bir atlı en fazla 15- 20 kg eşya, iki tekerlekli bir araba ise en fazla 100 kg taşıyabilirdi.³³ Mola ve konaklama yerlerinde verilen hizmetler ücretsizdi.³⁴ Bu yerlerin yönetimi, masraf ve bakımlarının karşılanması da yerel yönetimlerin sorumluluğundaydı.³⁵ M.S. 3. yüzyıldan sonra konaklama yerlerinde verilen hizmetlerin hayvanların bakımından yol arabalarının tamirine, marangozluk hizmetlerine kadar çeşitlenmiş olması yerel yönetimlere bir mali yük haline gelmesine neden olmuştu. *Cursus publicus* sistemi kapsamında Roma İmparatorluk Dönemi Anadolu yol düzenlemesinde doğuya giden yolların kavşak yaptığı Ankyra'dan sonra Kilikia Kapıları'na ve Tavion yönüne giden iki yolun Flaviuslar zamanında döşendiği arkeolojik buluntulardan anlaşılmaktadır.³⁶ Flaviuslar Dönemi sonrasında Anadolu'da yeni bir yol güzergahının açılıp döşendiğini gösteren arkeolojik bulgular henüz yoktur. Öte yandan, İmparator Diocletianus'un Nikomedia'yı Roma İmparatorluğu'nun başkenti yapması ile *cursus publicus* üzerinde bağlantı yollarının Nikomedia'da birleşen ve dağılan yollar şeklinde düzenlenip yolların bakımının yapıldığı Anadolu'da bulunan antik mil taşlarının en fazla sayıda bu döneme ait olması ile kanıtlanmaktadır.³⁷ *Cursus publicus*'un konaklama yerlerinde verilen hizmetler öyle masraflı hale gelmiştir ki, İmparator Constantius bu hizmetlere verilen önem ve ağırlığı azaltmıştır. Codex Theodosianus (Theodosius Codexi)'nde de ulaşım ağı ile ilgili sorunlar giderilmeye çalışılmış ve bu nedenle de "de cursu publico" maddesi kodeksin en uzun maddesini oluşturmuştur.³⁸

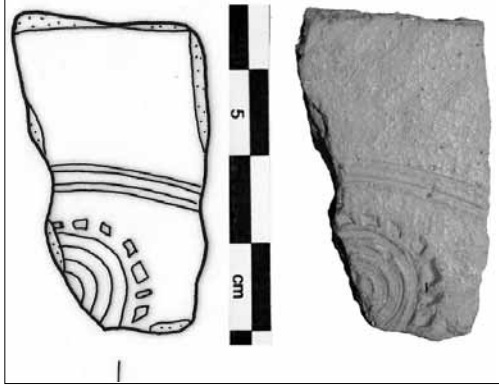
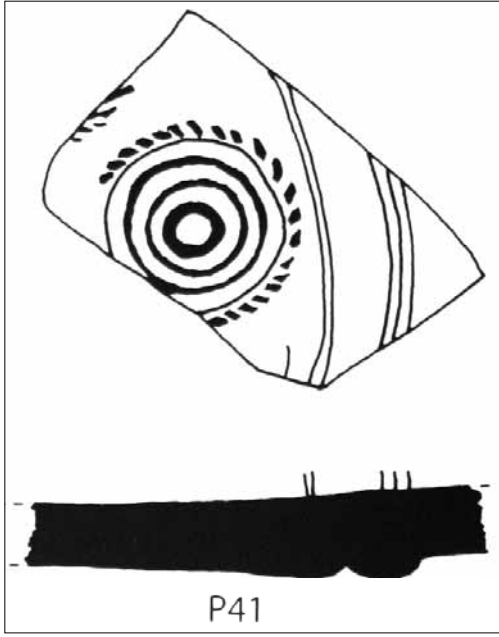
Hıristiyanlığın yayılması ve hac yolculuklarının başlaması ile de bu yolun yükü İmparator Constantinus Dönemi ve sonrasında artmıştır. M.S. 333'te İtalya'dan Kudüs'e hac için gerçekleştirilen bir yolculukta hacı adayı, Kadıköy'den Kilikya

sınırlarına kadar yaptığı 560 mil yolculukta 11 kent ve 16 *mansio*; Tarsus'tan Kudüs'e ise sahil yolunda daha fazla kent olması nedeni ile 20 kent ve yalnızca 7 *mansio* görür.³⁹ Gerçekte, devlet görevlileri ve askeri güçlerin kullanması gereken yol birden kitleler halinde hacı adaylarının gidip geldiği yoğun ulaşımı olan yola dönüşmüştür. Öyle ki, bir asker - yazar olan Ammianus Marcellinus bu durumda şikayetle *cursus publicus*'a ait atların ve arabaların sinodlara - dini toplantılara giden din adamları ile olduğunu belirtir (Amm. Marc. XXI. 16. 18). Aslında, dönemin din adamları da bu durumdan hoşnutsuzdular. Hacı olmak için, son derece ruhani ve ulvi amaçlarla yola çıkan müminlerin yolda dualar edip arınmışlıklarını korumak yerine asker ve diğer insanların arasına karışıp hac dışı çeşitli amaçları olan insanlarla birlikte konaklamakta ve her türlü dünyevi durumlara da maruz kalmaktaydılar. Bu durumdan rahatsız olan Nyssa'lı Gregorios yıl 380'de hacı adaylarını uyarır ve "arınmışlıklarını" korumalarını ister.⁴⁰ Nitekim, her iki tarafın da hoşnut olmadığı bu durum Kayserili Başpiskopos Basileios (sonra Aziz Büyük Basil) ilk defa hacı adaylarının ve müminlerin kalabileceği ayrı bir konaklama yeri ve düzeneği yaratır. Piskoposun isminden yola çıkarak önce buna "Basileias" denir. Kayseri'li başpiskopos Basil, güçlü ilişkileri sayesinde bu yeni kurumun vergiden muaf olmasını ve kendi piskoposluk bölgesi *chorpiscopi* olan Orta Anadolu'da bu artık *katagogia* denilen, hacılar için olan konaklama yerlerinin yaygınlaşmasını sağlar.⁴¹ Böylelikle, ayrı konaklama yerleri kullanan hacı adaylarının, büyük olasılıkla ve doğal olarak, yol güzergahları da *cursus publicus* dışında kalmış olmalıdır.

Dolayısıyla da, Hac Yolu olarak *cursus publicus*'un kullanılması çok kısa bir zaman dilimi ile sınırlıdır. Kaldı ki, Kudüs'e giden karayolu güzergahı üstünde Ovalık Kilikia'da piskoposluk merkezleri sinod ve konsil listelerinden de anlaşılaca-

Resim 9: Burnaz Antik Limanı buluntusu Afrika Kırmızı Astarlı tabak kırığı- rüz-gargülü bezekli (Tobin 2004).

Resim 10: Deli Halil Antik Yerleşimi buluntusu Afrika Kırmızı Astarlı tabak kırığı- rüz-gargülü bezekli (Tülek 2010)



ği gibi Mopsuestia, Kastabala ve Epihaneia kentleridir.⁴² Hıristiyan Hac Yolu'nun bu kentlerden geçmesi ve M.S. 360 yılı itibarıyla bu kentlerde hacı adaylarının kendileri için piskoposluklar tarafından düzenlenmiş konaklama yerlerinde kalmaları hac yolu güzergahının bir gereğidir. Hıristiyan hacı adaylarının hac yolu güzergahının ana yol ağı ile değil, kutsal yerlerin konumlandıkları yerler ile belirlenmesi beklenir. Nitekim, Galatia'da, Ankyra'lı Aziz Platon, Paphlagonia'da Gangra'lı Aziz Kallinikos, Eukhatia'lı Aziz Theodoros, Sebasteia'da 40 şehit aziz, Kappadokia'da Kaeserialı Aziz Mamas ve Aziz Merkurios'a ait kutsal alanlara gidilmesi gerektiği için hac yolu güzergahı bu yerleşimlerden geçmektedir.⁴³ Gangra ve Eukhati-

ane Roma Dönemi Anadolu yol sistemi, *cursus publicus* üstünde olan yerler değildir, ne de askeri yol üstündedirler.

Roma İmparatorluğu *cursus publicus* sistemi ile ilintili yol hizmetleri kapsamında ücretsiz konaklanan *mansio* yapılarının yapılması ve kullanılmasından önce de çeşitli konaklama yerleri bulunmaktaydı. Bunlar arasında, "herkesi kabul eden" anlamında *pandokheion* (πανδοχεῖον) denilen konaklama yerleri ve geleneği bulunmaktaydı. Kamuya açık veya belli bir aidiyet ve kimliğe yönelik çeşitli konaklama yeri, sağaltım yeri ve veya düşkünler evi gibi toplumsal kurumların yapıları Klasik dönemden başlayıp Geç Antik Dönem'de çeşitlenerek ve Bizans toplumunda gelişerek bazen birbiri ile kaynaşarak sürmüştür. Her gelenin kabul gördüğü konaklama yeri olan *pandokheion*, M.Ö. 5. yüzyıldan beri Makedonia ve Attika bölgelerinde arkeolojik kazılarla belgelenmektedir. *Ksenodokheion*, yabancıların konakladığı yer olarak Roma İmparatorluğu'nda M.S. 2. yüzyıldan beri bilinmekteydi. Konstantinopolis'te M.S. 5. yüzyıl başında Rouphinianlar'a ait manastırın bir *kxenodokhos* ofisi olduğu ve yoksullara yiyecek dağıttığı bilinmektedir. Aynı şekilde, M.S. 5. yüzyıl ortasında Aziz Simeon Stylites Manastırı'na gelen ziyaretçilerin konaklaması için Sütun Azizi Daniel'in keşiflerinin çekip çevirdiği İmparator I. Leo'nun baniliğinde bir *kxenodokheion* veya *oikesis tois ksenois* - yabancıların konaklayacağı ev yaptırıldığı görülmektedir.⁴⁴ Öte yandan Geç Antik Dönem'de tücarların genellikle kaldığı *katalyma*,⁴⁵ hacıların kaldığı *katagogia* ve M.S. 6. yüzyılda İznik'te varlığından haberdar olduğumuz *veredarii* gibi konaklanan yerlerin yanı sıra *nomoskomeion* ve *ptokhotropheion*⁴⁶ gibi sağaltım yeri veya düşkünler evi gibi kurumlar da Roma, Geç Antik ve Bizans dönemlerinde gelişerek devam etmişlerdir. Ayasofya'nın kuzeyinde kalıntıları bulunduğu düşünülen, M.S. 6. yüzyıla ait Sampson

kseudokheion'u ise bir hastane olarak bilinmektedir. *kseudokheion* kurumunun hastane olarak kurumlaşmış olduğunu M.S. 12. yüzyıl Panokrator Hastanesi - *kseudokheion*'u doktorları ve işleyişine ilişkin ayrıntılı bilgiden anlamaktayız.⁴⁷ M.S. 6. yüzyılda İmparator Iustinianus Antakya- Harbiye'de bir *kseudokheion* inşa ettirir ve İznik - Nikaia'da konaklama yeri olan bir *veredarii*'ye ait hamamı onartır (Prokopios, Binalar, V.iii.4; II. 10. 25).

Cursus publicus sistemi ve gelişiminin kısaca özetlemesine ve söz konusu dönemin konaklamaya yönelik kurumlarını açıklamaya duyulan gereksinim, yayımlanan antik Burnaz limanı araştırma raporlarında kalıntıların tanımlanmasında dönemin resmi ulaşım ağı sistemi içindeki konaklama yerleri ve Hac Yolu güzergahı bilgilerinin dayanak olarak kullanılmış olmasındandır. Bölgenin antik yerleşimlerin tanımlanmasına ilişkin bir başka çelişkili durum ise, Strabon'un yerleşimleri ve konumlarını aktarırken oluşan belirsizlik ve karışıklıktan kaynaklanmaktadır. Toros ve Amanos dağlarında geçit veren az sayıda da olsa iki tarafı yüksek tepeler ile çevrili dar ve uzun geçitler – kapılar bulunmaktadır Kilikia Kapıları olarak bilinen Gülek Geçidi, Amanos Dağları üstünde Arslanlı Bel ve Belen Geçitleri gibi. Yüksek olmayan yayvan tepeler arasında uzanan bir yola yer bilimsel bir tanımlama atfederek Amanos Kapıları denmesi beklenebilir özellikle de, sözcüğün tanımının içini dolduran, tarih boyunca karayolu olarak kullanılmış, topoğrafik olarak belirgin ve stratejik olarak son derece önemli bir geçit (günümüz adı ile Kısık Boğazı) varken. Bu konuda Plinius'un "Portae Amani Montis" – *Amanos Dağları Kapıları* ifadesi Strabon'un ifadesinden daha açık ve net bir tanımlamadır (Pliny V, 91). Böylece, Misis Sırtları üstünde konumlu bir yerleşimin bazalt taşından kemerinden yola çıkarak "Karanlık Kapı" tanımının Amanos Kapısı olarak anlaşıl-

ması yerine Amanos Dağları'nın başladığı yerde var olan bir geçit tanımlaması daha anlaşılabilir. Strabon'un İskenderun Körfezi'nde batıdan doğuya doğru kıyı yerleşimlerini anlatımı ve cümle tekrarları ile oluşmuş karışıklık birçok araştırmacıyı yormuş ve yanılgıya düşürmüştür.⁴⁸ 19. yüzyıl başında gemisiyle bölgeye, İskenderun Körfezi'ne gelen askeri coğrafyacı İngiliz Amiral Kaptan Beaufort, Amanos Kapıları'nın yerinin tartışmalı olmasından yakınmış ve "saptanmış olması bile tarihsel coğrafya adına daha az önemli sayılacak bir hizmet olmayacaktı" diyerek hayıflanmıştır 1812 yılında.⁴⁹

Bölge topoğrafyasının iyi anlaşılmasından kaynaklanan nedenle antik kaynaklarda geçen Amanos Kapıları, günümüzde Kısık Boğazı denilen geçidin kuzeyinde ovada M.S. 4. ve 5. yüzyıllarda işlek, etkin ve canlılığını koruyan ve bir piskoposluk merkezi ve büyük bir Klasik kent olan Kastabala'nın yeri ve konumu da anlaşılmalıdır. Aynı şekilde, Kısık Boğazı'nın güney başında bir başka büyük Klasik kent Epiphaneia'nın da söz konusu dönemde işlek, canlı ve bir piskoposluk merkezi olduğunun göz önüne alınmaması bazı seyahatnamelerde yapılan yetersiz gözlemler ile birleşince daha fazla belirsizlik yaratmıştır. Topoğrafya okumaları, antik kaynaklardaki bilgiler ve seyahatname gözlemlerinin günümüzün bazı arkeolojik yüzey araştırmalarında derlenen verileri ile karşılaştırılmamış olması da İskenderun Körfezi kuzeydoğu yakasında yer alan Erzin (antik Issos) Ovası yerleşimleri hakkında bilgi karışıklığını artırmıştır. Oysa daha 1890 yılında Ramsay'in de dikkat çektiği gibi Kudüs'e Antakya üstünden giden Hac Yolu Ovalık Kilikia'da Mopsuestia'dan doğuya doğru Kastabala'ya devam eder Kastabala'dan sonra Amanos Kapıları'nı Kısık Boğazı'nı geçerek Epiphaneia'ya ulaşır. Hacı adaylarının Epiphaneia kenti içinde mi yoksa kentin limanında düzenlenmiş bir konaklama yerinde mi kaldık-

ları ancak arkeolojik kazılarda bulunması olası kültür malzemesi ve yazıtlar ile netleşebilecektir ki, bu konu antik Burnaz limanının tanımlanmasında birincil önemde bir konu değildir. Burnaz antik limanının tanımlanması İskenderun Körfezi deniz ticareti, bu ticarete rol oynayan limanlar ve bu limanların hinterlandındaki ekonomik gelişmenin belirlenebilmesi açısından önemlidir.

Antik Burnaz kalıntılarının tanımlanmasında bir başka değinilmesi gereken konu ise özellikle Burnaz'ın Tobin tarafından Castavolo/ Catavolo (Κατάβολος) olarak tanımlanmasıdır. Κατάβινω fiili bir yerden veya bir şeyden aşağıya inmek, aşağıya denize inmek anlamındadır.⁵⁰ Strabon buradaki demirleme yerlerini ifade ederken κολπος sözcüğünü kullanmaktadır. Denize inilen yer anlamında Κατάβολος sözcüğü belli ki, Erken Ortaçağ'da liman anlamına kullanılır olmuştur ki, buranın Muttalip Höyük limanı için kullanıldığı düşünülmektedir.⁵¹ Katabolo sözcüğünün daha çok Latin kökenli denizciler tarafından buradaki demirleme yeri için kullanıldığı ise araştırmacıların ortak görüşüdür.⁵² 16. yüzyıl ve sonrası İtalyan gemicilere ait haritalar Aigai/ Lazzo limanından sonraki liman olarak Catavolo'yu göstermektedirler.⁵³ Aynı şekilde, Heberdey ve Wilhelm Catavolo (Κατάβολος) yerleşimine ait olması gerektiğini düşündükleri çatı kiremitli antik kalıntılardan doğuya doğru 20 dakika yürüdükten sonra Muttalip Höyük'e varırlar. Katabolo olarak deniz haritalarında Aigai'dan sonra, bazen Monte Gabo'dan sonra gösterilen yer Aşağı Burnaz sahilindeki kalıntılar olabileceği gibi Muttalip Höyük'ün hemen kuzeyinde 1991 yılı araştırmasında liman olarak tanımlanmış kalıntılar da olabilir.⁵⁴ Catavolo/ Katabolo sözcüğünün Tobin tarafından Castavolo olarak yazılması da bölge antik yerleşimlerinin yeterince karışık olan tanımlanma sorununu daha da karmaşık hale getirmiştir.⁵⁵ Aigai liman ve yerleşiminin 15 km kuzeydoğusunda

bulunan Kastanbul'un Catabalo ile kesinlikle karıştırılmaması gerektiğini araştırmacılar yayınlarda uyarılmaktadır.⁵⁶ Katabolo sözcüğü aynı zamanda Katabala'yı da çağrıştırmaktadır ki, sözcük karmaşasında bölge tarihi coğrafyasını iyi bilmeyen bir okuyucu çok rahatlıkla bir Cilicia Secunda kenti olan ve dini toplantı kayıtlarında adı geçen piskoposluk merkezi Katabala antik kenti ile tanımlanan yeri karıştırmaktadır.

Burnaz'daki antik kalıntıların tanımlanmasında belirleyici olan, onun bir *mansio*'su olan bir yerleşim olup olmadığı değil bir liman yerleşimi olup olmadığıdır. Burnaz'da bulunan antik yapı kalıntılarının mansio veya *pandokheion* gibi bir işlevi olsa bile bu buranın bir liman yerleşimi ve gemi demirleme yeri olmadığı anlamına gelmemektedir. Antik limanlarda yolcu, gemici ve tüccarların ihtiyaçlarını karşılayacak yapılar olması Dağlık Kilikia bölgesi bir antik liman kenti Kelenderis'ten örneklenebilir (Zoroğlu 1994).

Burnaz'daki antik kalıntılar, ilk araştırmacıları tarafından bir liman yerleşimi olarak tanımlanmıştır. Kıyı kumulları altında kalan ve kıyıda 100 - 500 m. içeride başlayan kalıntıların bulunduğu alanın jeomorfolojik, sedimantolojik ve jeofizik disiplinlerince incelenmesi yerleşim kurulduğu zamanlarda nasıl bir topoğrafyanın olduğunun anlaşılması ve liman tanımlamasını güçlendirmesi açısından son derece önemlidir.

Burnaz antik limanında yürütülen ilk arkeolojik araştırma ile birlikte bölgede jeomorfolojik inceleme de yapılmıştır.⁵⁷ Burnaz antik kalıntılarının bulunduğu alanı da kapsayan İskenderun Körfezi jeomorfolojisi ve sedimantolojisinin incelendiği bir çalışmada ilk olarak kıyı kumulları da incelenmiştir.⁵⁸ Yer bilimciler, Burnaz'da kıyıda 2-3 km içeri kıyı kumullarının girmesi ile denizin çekilmiş olduğunu belirtmektedir.⁵⁹ Nehir ağızlarının ve koyların alüvyon ile dolması, denizin kum bırakarak geri çekilmesi ile kıyı

kumullarının oluşması Anadolu kıyılarındaki Pleistosen Dönem'den Holosen Dönem dahil çok geniş bir zaman aralığında görülmekte olan bir doğa fenomenidir.⁶⁰ Bu çalışmalarda, kıyının bugünkü gibi düz bir kıyı şeridi olmayıp girintili çıkıntılı bir kıyı şeridi görünümünü ortaya çıkarmaktadır. Burnaz kıyı şeridi aslında gemi demirlemeye uygun koyları olan bir arazi şekline sahiptir. Bölge kıyı jeolojisine ilişkin ve yerleşim arkeolojisi ile ilişkisi vurgulanarak yapılmış en yeni bir çalışma ise özellikle Doğu Akdeniz'de son bin yıl içinde deniz suyunun yükselmesinin durması sonucu nehirlerin görece olarak hızlı bir biçimde deltalarını doldurmaya başladıklarını tespit etmiştir.⁶¹

Burnaz kıyı kumullarının 2 ayrı dönemde oluştuğunu ve ilki gri renkli olup karadan içeriye, Burnaz köyü güneyine 3,5 km kadar yaklaştığını ve daha da içe ilerlemesini altı ayrı su kaynağının oluşturduğu bataklık önlediğini jeolojik incelemeler göstermiştir. İkinci kumul oluşumu daha genç oluşum olup açık renkte ve kıyı ile sınırlıdır. Kumulların kıyıda kalınlığı 4 - 7 m. iken karadaki eski kumullarda kalınlığın 10 - 12 m. bulunduğu görülmüştür. Böylelikle, bir zamanlar yapıların kurulu olduğu zamanlar kıyı şeridi kuzeydoğuda 3,5 km içeride, güneybatıda çayın ağzına yakın yerden 750 m. daha içeride olduğu anlaşılmaktadır.⁶² Burnaz'daki antik yapı kalıntıları ve limanın bulunduğu bölgenin son bin yılda, Ortaçağ'da M.S. 11. birinci yüzyılda giderek dolmaya başladığı sedimentoloji çalışmalarından anlaşılmaktadır.⁶³

Deniz ile arasına 150 - 750 m. kadar kıyı kumullarının girdiği üstü kumla kaplı bu antik kalıntılar ancak 1987 yılında bölgede sanayileşme sonucu artan inşaatlara usulsüz ve denetimsiz, kıyından iş makineleri ile kum çekilmesi sonucu hem tahrip olmuş hem de ortaya çıkmışlardır. Alanın jeomorfolojisine göre 2000 yıl önce bir dantel gibi girintili koyları olan alandaki kalıntıların bir liman

yerleşimine ait olduğu büyük ölçüde kanıtlanmıştır.

Burnaz limanı, Bell'in gözlemlediği, denize uzanan sütunlu caddesi ile yalnızca Epiphaneia kentine değil, Özgen ve Gates'in araştırmalarında tespit ettikleri 23 ayrı yerleşimin denizden ulaşım ve ticaret ağı için kullanılmış olmalıdır. Çoğunluğu Erzin Ovası'nda konumlu bu antik yerleşimlerde belgelenen çanak-çömlekten de anlaşılacağı gibi Geç Roma ve Geç Antik dönemlerde yaşantılarını sürdürmüşlerdir. Bulunan ince ve kaba mal çanak-çömlek bölgede ortak bir kültürü yaşayan küçük yerleşimler olduğunu göstermektedir.⁶⁵

Erzin Ovası'nda belgelenen çanak-çömleğin benzerleri ovanın kuzeyini belirleyen çapır arazi üstündeki volkan konisinde kurulu Deli Halil antik yerleşiminde de belgelenmiştir.⁶⁵ Tobin ve Akpınar'da görselleri yayınlanan ince ve kaba mal örnekleri Deli Halil antik yerleşimi etütlük keramikleri ile aynılık göstermektedir. Rüzgar gülü baskı bezemesi taşıyan M.S. 4. yüzyıl sonu 5. yüzyılın ilk on yılına tarihli bir Afrika kırmızı astarlı tabak örneği ise Burnaz'da bulunan örneğin tıpkısıdır.⁶⁶ Burnaz limanı ile Deli Halil antik yerleşiminin doğrudan yakın ve yoğun ilgisinin bir başka kanıtı ise Özgen ve Gates'in arkeolojik yüzey araştırmasında tespit ettiği Muttalıp Höyük'ün doğusundan başlayıp Deli Halil bazaltlarının batısına doğru giden 3 km uzunluğunda, Roma dönemine tarihli bir antik yoldur.⁶⁷

Yazımıza konu olan alanda ilk arkeolojik yüzey araştırmasını yürüten araştırmacıların tespitinde olduğu gibi çanak-çömlek buluntuları Demir Çağ, Klasik dönemler ve Ortaçağ'da bölgede yoğun bir yerleşim, artan bir deniz ulaşımı ve ticaretini göstermesi şaşırtıcı değildir.⁶⁸ Kilikia korsanlarının bastırılması ve Roma Erken İmparatorluk dönemlerinden başlayarak Tarsus ve Aigai bölgede ana liman görevi görürken mutlaka küçük limanlarda da ara yerleşimler birbir-

leri ile ticaret ve deniz ulaşımını sürdürmüş olmalıydılar. M.S. 3. ve 4. yüzyıllarda Aigai Tarsus kadar önemli bir ticaret limanıdır ve burada her yıl 40 gün süren fuar yapılır. Gemileri ile deniz ticareti yapan tüccarlar katılımı ücretsiz olan bu fuar da toptan alış veriş yapmak üzere Aigai limanına kargoları ile gelirler.⁶⁸ Araştırmacıların tespit ettiği Burnaz ve 25 numaralı yerleşim limanı yalnızca Muttalip Höyük ve Epiphaneia antik yerleşimi değil, hinterlandındaki irili ufaklı tüm yerleşimlere hizmet etmiş olmalıdırlar.

Doğu Akdeniz’de liman kentleri, dönemler boyunca gelişimleri, deniz ticaretinde önem ve konumları ile aralarında yürüttükleri ticaret henüz yeterince çalışılmamış ve aydınlığa kavuşturulmamıştır. Çoğunluk yapılan çalışmalar Doğu Akdeniz’de Tunç Çağı ve Erken Demir Çağı deniz ticareti ve liman kentleri üzerinedir ki, bu çalışmaların hemen hepsi Doğu Akdeniz’in ülkemiz sınırları dışında, güneyde bulunan antik kıyı yerleşimleri ve limanlarını kapsamaktadır.⁶⁹ İskenderun Körfezi’nde Demir Çağı ve Klasik dönemlerden başlayarak Ortaçağ’da da kıyıda konumlu antik yerleşimler ve bunların varsa deniz ticaretinde işlek limanları henüz tam olarak incelenmemiştir. İskenderun Körfezi’nde Demir Çağı’nda Asur ve Fenikelilerin varlığı ve Grek koloni yerleşimlerinin tartışıldığı Myriandros (İskenderun) ve Al Mina limanlarının bu bağlamda incelendiği ve M.Ö. 720- 680 tarihlerinde Unqi Krallığı’nın uç sınırı ve bir ticaret limanı olup Amik Ovası’nın da onun hinterlandı olduğunu belirten çalışmalar yayımlanmaktadır. Geç Antik ve Erken Bizans Dönemi limanı olarak Al Mina’nın kullanımı üzerine⁷⁰ ve Sabuniye Höyük kazıları ön değerlendirmesi ve liman yerleşimleri olarak Al Mina ile ilişkisine değinen çalışmalar da son zamanlarda yayımlanmaktadır.⁷¹ Yine aynı alanda, Ortaçağ’da, Samandağ’da bulunan Seleukeia Pieria’nın limanının as-Suwaidiya adı ile işlek olduğu ve 1098 yılında İmparator Aleksios Komnenos’un

buradan Kıbrıs’a geçtiği bilinmektedir.⁷² 1137 yılında ise İmparator İohannes Komnenos’un İskenderun limanını onartıp işlek hale getirdiği de bilinmektedir.⁷³

Ne var ki, Büyük Pompeius’un M.Ö. 69 yılında Kilikia korsanlarını yerleşik yaşama zorladıktan sonra barış ve huzur gelen Doğu Akdeniz’de Roma İmparatorluk Dönemi’nden başlayarak yerleşim ve limanların sayıları artmış, deniz ticaretini yoğunlaştırmıştır. Mikro ölçekte Erzin Ovası ve liman yerleşimleri, Epiphaneia, Muttalip Höyük, Burnaz limanı üçgeninde; makro ölçekte ise İskenderun körfezi kuzey kıyı şeridinde yerleşim arkeolojisi ve doğa olaylarının tektonik hareketler ve sedimantolojik gelişimin birlikte değerlendirildiği çalışmalara devam edilmelidir. Yeni arkeolojik kazılardan elde edilecek veriler ile bölge tarihi coğrafyasına ilişkin değerlendirmeler netleşmelidir.

Osmaniye arkeoloji araştırmaları, bölgede M.S. 5. ve 6. yüzyıllarda ağırlıklı olarak zeytinyağı üretimi ve ticaretinin yapıldığını tespit etmiştir.⁷⁴ Bu antik limanların zeytinyağı ticaretinde rol ve antik Burnaz limanı ile kuzeyinde volkan konisi üstünde bulunan Deli Halil antik yerleşimi ile bağlantısı açıklığa kavuşturulmalıdır. Antik Burnaz limanı kalıntılarının daha ayrıntılı incelenmesi, yerleşim planının çıkarılması, 1905’te Bell’in dikkat çektiği Epiphaneia antik kenti ile topoğrafik ve tarihsel ilişkisinin açıklığa kavuşturulması gerekmektedir. Özetle, gerek Yukarı Çukurova (Ovalık Kilikia’nın doğusu) gerekse İskenderun Körfezi’nin doğu yakasını oluşturan Erzin Ovası’nda Roma ve Geç Antik dönemlerde yükselmiş olan ekonomi ve refahta deniz ticaretinin oynadığı önemli rol araştırılmalıdır. Olasılıkla, kesintilerle de olsa Ortaçağ’da da devam eden deniz ulaşımı ve ticaretinin bu limanlar ile ilişkisinin araştırılması Erzin Ovası (antik Issos Ovası) tarihine, Yukarı Çukurova ile ilişkilerine ve dolayısı ile de bölge tarihine ışık tutacaktır.

NOTLAR

1. Özgen – Gates 1993: 390.
2. Tobin 2004: 92. (Tobin 1995: 151; Tobin 1999: 221).
3. Lehmann et al. 2006: 83.
4. Tülek 2010: 47.
5. Heberdey – Wilhelm 1896: 17-18.
6. Doyuran (1982:152) İzbırak'ın ilk defa (1969: 30)'da "leçelik" sözcüğü yerine "çapır arazi" tanımını açıklayarak kullandığını belirtir.
7. Bölgede hangi yerleşimin İssos ve birçok çaydan hangisinin antik Pinaros Çayı olduğu bugün tartışmalıdır. Öte yandan Trémouille, Erzin ilçesindeki antik kent kalıntılarının bir Tunç Çağı Kizzuwatna yerleşimi olan ve konumu belirlenmemiş olan Winuwanda'nın ise Oiniandos olabileceğini belirtmektedir Hititçe metin KUB 54.36+ dayanarak (Trémouille 2001: 64).
8. Ainsworth 1838: 189.
9. Heberdey – Wilhelm 1896, 14.
10. Strabon'un Ἰσσοῦ πύλαι *Amanos Kapıları* tanımı ile "Karanlık Kapı" denilen kalıntıları kast ettiği yorumu bazı 19. Yüzyıl ve hatta 21. Yüzyıl araştırmacılarının yanılısıdır.
11. Hellenkemper 1986: 102.
12. Ramsay 1972: 386 (1890 yayının yeniden baskısı).
13. Heberdey – Wilhelm 1896: 23.
14. Janke 1904: 15-16.
15. Bell 1906: 3 ve 4.
16. Bell 1906: 4 ve Gertrude Bell arşivi:
http://www.gerty.ncl.ac.uk/photos_in_album.php?album_id=3&start=120
17. Seton-Williams 1954: 155, 159, 161.
18. Hellenkemper 1986: 102
19. Özgen – Gates 1993: 393.
20. Özgen – Gates 1993: 389.
21. Burnaz antik kalıntılarının kapladığı alan, limanın kuzey sınırını oluşturan volkanik arazinin en büyük tepesi yamacında konumlu Deli Halil antik yerleşimi batı kısmının yarısı kadardır.
22. Özgen – Gates 1993: 391.
23. Tobin 1995, 1999 ve 2004.
24. Tobin 1995: 152.
25. Tobin 2004: 23.
26. Yazarın 2011 yılı gözleminde de bu yapı tüm azameti ile zamana direnmektedir.
27. Parthey – Pinder 1858: 274.
28. Tobin 2004: 90 ve 92.
29. Lehmann et al. 2006: 82.
30. Lehmann et al. 2006: 83.
31. Kolb 2003: 1022-23.
32. Kolb 2006: 253.
33. Jones 1964: 830.
34. Jones 1964: 831.
35. Jones 1964: 832.
36. French 1980: 711.
37. French 1980: Çizim 7.

38. Jones 1964: 833.
39. Jones 1964: 831 ve 832.
40. Hunt 1984: 57 (Nyssa'lı Gregory Epistles 2.12ff).
41. Hunt 1984: 65-66 (Nazianzos'lu Gregory Orations ve Basil Epistles).
42. Ramsay 1890: 383.
43. Marval 1995: 298-99.
44. Hatlie 2007: 159 ve 160.
45. Constable 2003: 35.
46. Miller 1984: 54.
47. Miller 1984: 59 ve 61.
48. Sayar 2002: 459, Harita 2.
49. Beaufort 1818: 298.
50. Liddell – Scott 1891: 351.
51. Hild – Hellenkemper 1990: Muttalip Höyük- Catavolo ein Hafen.
52. Hellenkemper cömertlikle bu konudaki sözlü bilgi alışverişinde bulunmuştur Şubat 2012'de.
53. Menteş 1995: 38.
54. Özgen – Gates 1993: 389
55. Tobin 1999: 221.
56. Hild ve Hellenkemper sözcük benzerliğinden kaynaklanacak bir karışıklık olmamasına dikkat çekerler. Hild – Hellenkemper 1990: 295. Ramsay 1890: 66. Ramsay, Bent'in bu konuda ilk olarak yardımcı olduğunu ama en kesin kanıt M. Imhoof-Blumer'in Monnaies Grecques: 353'deki yayınında Kastabala'yı Ceyhan Nehri kenarında sikke darp eden tam teşekküllü bir kent olarak tanımlaması olur (Ramsay 1890: 342- 343, 383).
57. Ozaner 1993b: 357- 367.
58. Mülazımoğlu 1979.
59. Doyuran 1982: 156.
60. Ozaner et al. 1993: 358.
61. Dusart et al. 2011: 150.
62. Doyuran 1982: 156; Ozaner et al. 1993: 359.
63. Dusar ve d., 2011: 152-53.
64. Özgen – Gates 1993; Akpınar 2004.
65. Tülek 2011: 374; Tülek 2010: 47.
66. Tobin 2004: 65, Res. 83. P41; Hayes 1972: 115, Res. 19.4 ve 40.
67. Özgen – Gates 1993: 390.
68. Jones 1964: 867.
69. Akar 2009.
70. Boardman 2006: 512.
71. Pamir 2006: 542; Pamir 2009: 272-73.
72. Honigmann 1935: 124.
73. Honigmann 1935: 131.
74. Tülek 2010: 47.

KAYNAKLAR

Amminaus Marcellinus. Çev. J. C. Rolfe. Heinemann. Harvard UP. Massachusetts. 1937
Arrianus *Anabasis of Alexander*. çev. E. Iliff Robson. Loeb. New York. 1929.

- Pliny, *Natural Historia*. Loeb Classical Library. çev. R. Rackham. Massachusets. 1942.
- Prokopios, *Binalar*. Çev. Glanville Downey. Loeb Classical Library. Massachusets. 1956.
- Strabon, *Geography*. Çev. Horace Leonard Jones. Loeb Classical Library. Massachusets. 2006. Cilt VI. Kitap 14.5.16-19 Çev. Adnan Pekman. İstanbul.
- Ainsworth 1838 = W., F. Ainsworth, "Notes upon the comparative Geography of the Cilician and Syrian Gates," *Journal of the Royal Geographic Society of London*. 8 : 185 - 95.
- Akar 2009 = M. Akar, "The Role of Harbour Towns in the Re-Urbanization of the Levant in the Middle Bronze Age (1800-1600 BC). Perspectives from Eastern Cilicia and the Amuq Plain of Hatay" http://www.archatlas.dept.shef.ac.uk/workshop09/akar/Akar_ArchAtlas_Workshop_2009.pdf
- Akpınar 2004 = E. Akpınar. *Hellenistic and Roman Settlement Patterns in the Plain of Issos and the Amanus Range*. Yayınlanmamış Yüksek Lisans tezi, Bilkent Üniversitesi.
- Aksu et al. 1992 = A. E. Aksu, A. Ulug, D. J. W. Piper, Y.T. Konuk ve S. Turgut, "Quaternary sedimentary history of Adana, Cilicia and İskenderun Basins: Northeast Mediterranean Sea", *Marine Geology*. 104: 55-71.
- Beaufort 1818 (2002), F. Beaufort, *Karamanya. Ya da Küçük Asya'nın Güney Kıyıları ve Antik Kalıntıların Kısa Bir Tanıtımı*. 1818. Londra. Çev. Ali Neyzi ve Doğan Türker. Antalya.
- Bell 1906 = G. L. Bell, "Notes on a Journey Through Cilicia and Lycanoia", *Revue Archéologique*. Seri 4. Cilt 7. 1-29.
- Boardman 2005 = J. Boardman, "Al Mina: Notes and Queries" *Ancient West and East*. Sayı 4.2: 278-291.
- Boardman 2006 = J. Boardman, "Greeks in the East Mediterranean (South Anatolia, Syria, Egypt)" *Greek Colonisation. An Account of Greek Colonisation and Other Settlements Overseas*. (der.) Gocha R. Tsetskhladze. Cilt 1. Leiden. 507-534.
- Doyuran 1982 = V. Doyuran, "Erzin ve Dörtüol ovalarının jeolojik ve hidrojeolojik özellikleri", *Türkiye Jeoloji Kurumu Bülteni*. Cilt 25.: 151-160.
- Dusar et. al. 2011 = B. Dusar – G. Verstraeten – B. Notebaert – J. Bakker, "Holocene environmental change and its impact on sediment Dynamics in the Eastern Mediterranean" *Earth-Science Reviews* 108: 137- 157.
- French 1980 = D. French, "The Roman Road-system of Asia Minor" *ANRW- Aufstieg und Niedergang der Römischen Welt*. II.7.2: 698-729.
- French 1981 = D. French, *Roman Roads and Milestones in Asia Minor*. BAR. Int. Series 15. 392. Oxford.
- Gates 1999, M. H. Gates, "1997 Archaeological Excavations at Kinet Höyük (Yeşil-Dörtüol, Hatay)" *20. KST*. Cilt 1. 259- 282.
- Hatlie 2007 = P. Hatlie. *The Monks and Monasteries of Constantinople, ca. 350- 850*. Cambridge University Press. New York.
- Heberdey – Wilhelm 1896 = R. Heberdey ve A. Wilhelm. *Reisen in Kilikien. Ausgeführt 1891 und 1892 im Auftrage der Kaiserlichen Akademie der Wissenschaften*. Viyana.
- Hellenkemper 1986 = H. Hellenkemper, *Neue Forschungen in Kilikien*. Viyana.
- Hild – Hellenkemper 1990 = F. Hild – H. Hellenkemper. *Kilikien und Isaurien. Tabula Imperii Byzantini*. Band 5. Verlag der Österreichischen Akademie der Wissenschaften. Viyana.
- Hiltbrunner 1967 = O. Hiltbrunner, "Xenodocheion", *Paulys Realencyclopaedia der Classischen Altertumswissenschaft*. (der.) K. Ziegler IX.2: 1487-1503.
- Honigmann 1935 = E. Honigmann, *Die Ostgrenze des Byzantinischen Reiches von 363 bis 1071. Byzance et les Arabes*. Cilt III. (der.) A. A. Vasiliev. Brüksel.
- Janke 1904 = A. Janke, *Auf Alexanders des Grossen Pfaden. Eine Reise durch Kleinasien*. Berlin.
- Jones 1964 = A. H. M. Jones, *The Later Roman Empire 284- 602. A Social Economic and Administrative Survey*. Cilt I, II ve III. Oxford.
- Kolb 2003 = A. Kolb, "Cursus publicus" *Encyclopaedia of the Ancient World* (eds.) Hubert Cancik – Helmuth Schneider. Cilt 3. 1022-23.

- Kolb 2006 = A. Kolb, "Mansio" *Encyclopaedia of the Ancient World* (eds.) Hubert Cancik ve Helmuth Schneider. Brill. Cilt 8. 253.
- Lehmann et al. 2006 = G. Lehmann, A. E. Killebrew – M.-H. Gates – B. Halptern, "The Mopsos Project: The 2004 Season of Archaeological Survey in the Bay of İskenderun, Eastern Cilicia", 23. *AST*, Cilt 2. 79- 88
- Liddell – Scott 1897, *Greek-English Lexicon*. Oxford. 1987 yeniden basım.
- Luke 2003 = J. Luke, *Ports of Trade, Al Mina and Geometric Greek Pottery in the Levant*. BAR International Series 1100.
- Maraval 1995 = P. Maraval, "Les Itinéraires de Pèlerinage en Orient (entre le 4e et le 7e s.)", *Akten des XII. Internationalen Kongresses für Christliche Archaeologie. Bonn 1991. Jahrbuch für Antike und Christentum Ergänzungsband 20*, 1: 291- 300
- Menteş 1995 = A. Mentеш (der.) *İstanbul Topkapı Sarayı Müzesi ve Venedik Correr Müzesi Koleksiyonlarından XIV- XVIII.Yüzyıl Portolan ve Deniz Haritaları*. İstanbul.
- Mülazımoğlu 1979 = N. Mülazımoğlu, *İskenderun ve Çevresi Kuvaterner Jeolojisi ve Jeomorfolojisi*. İstanbul Üniversitesi. Yayınlanmamış doktora tezi.
- Ozener 1993 = F. S. Ozener, "İskenderun Körfezi Çevresindeki Antik Yerleşim Alanlarının Jeomorfolojik Yönden Yorumu" 8. *Arkeometri Sonuçları T.* 337-355.
- Ozener et al. 1993 = F. S. Ozener – M. H. Gates – İ. Özgen, "Dating the Coastal Dunes of Karabasamak (İskenderun Bay) by Geomorphological and Archaeological Methods," 8. *Arkeometri Sonuçları T.* 357- 367
- Özgen – Gates 1993 = İ. Özgen – M. H. Gates, "Report on the Bilkent University Archaeological Survey in Cilicia and the Northern Hatay: August 1991" 10. *AST*. 387-394.
- Pamir 2006 = H. Pamir, "Al Mina and Sabuniye in the Orontes Delta: The Sites" *Greek Colonisation. An Account of Greek Colonisation and Other Settlements Overseas*. (der.) Gocha R. Tsetsckhadze. Cilt 1. Leiden. 535- 544.
- Pamir 2009 = H. Pamir, "Alalakh'dan Antiokheia'ya Hatay'da Kentleşme Süreci", *Mustafa Kemal Üniversitesi Sosyal Bilimler Enstitüsü Dergisi*. 6.12. 258-288.
- Parthey – Pinder 1858 = G. Parthey – M. Pinder. *Itinerarium Antonini Augusti et Hierosolymitanum*. Berolini.
- Ramsay (1890) 1972 = W. M. Ramsay, *The Historical Geography of Asia Minor*. Yeniden baskı (1890).
- Sayar 2002 = M. H. Sayar, "Antike Straßenverbindungen Kilikiens in der römischen Kaiserzeit", *Stuttgarter Kolloquium zur Historischen Geographie des Altertums 7, 1999. Zu Wasser und zu Land. Verkehrswege in der antiken Welt*. Eckart Olshausen ve Holger Sonnabend (derl.) Stuttgart. 452-473.
- Seton-Williams 1954 = M. V. Seton-Williams, "Cilician Survey" *Anatolian Studies*. IV: 121- 174
- Tobin 1995 = J. Tobin, "The City in the Sand Dunes: A Survey of a Roman Port Facility in Cilicia" 13. *AST*. 2 Cilt: 151-164.
- Tobin 1999 = J. Tobin, "Küçük Burnaz: A Late Roman Mansio in Smooth Cilicia" *OLBA* 1. 221-226.
- Tobin 2004 = J. Tobin. *Black Cilicia: A Study of the Plain of Issus during the Roman and Late Roman Periods*. British Archaeological Reports. International Series: 1275. Oxford.
- Trémouille 2001 = M.-C. Trémouille. "Kizzuwatna, Terre de Frontière", É. Jean, A. M. Dinçol – S. Durugönül (derl.) *Kilikia: Mekanlar ve Yerel Güçler (MÖ 2. binyıl – MS. 4. yüzyıl) Uluslararası Yuvarlak Masa Toplantısı Bildirileri İstanbul, 2- 5 Kasım 1999*. *Varia Anatolica* XIII. 57-78.
- Tülek 2010 = F. Tülek, "Osmaniye Arkeolojik Varlıklar Envanter Çalışması" 2009", *Türkiye Bilimler Akademisi Kültür Envanteri Dergisi*. 8. 43-64.
- Tülek 2011 = F. Tülek, "Osmaniye Arkeolojik YüzeY Araştırması 2009 Yılı Çalışması" 28. *AST*. 1. Cilt. 373-387.
- Zoroğlu 1994 = L. Zoroğlu. *Kelenderis I. Kaynaklar, Kalıntılar, Buluntular*. Tarsus.