



**AKMED**

KOC UNIVERSITY

Suna & İnan Kırac

Research Center for

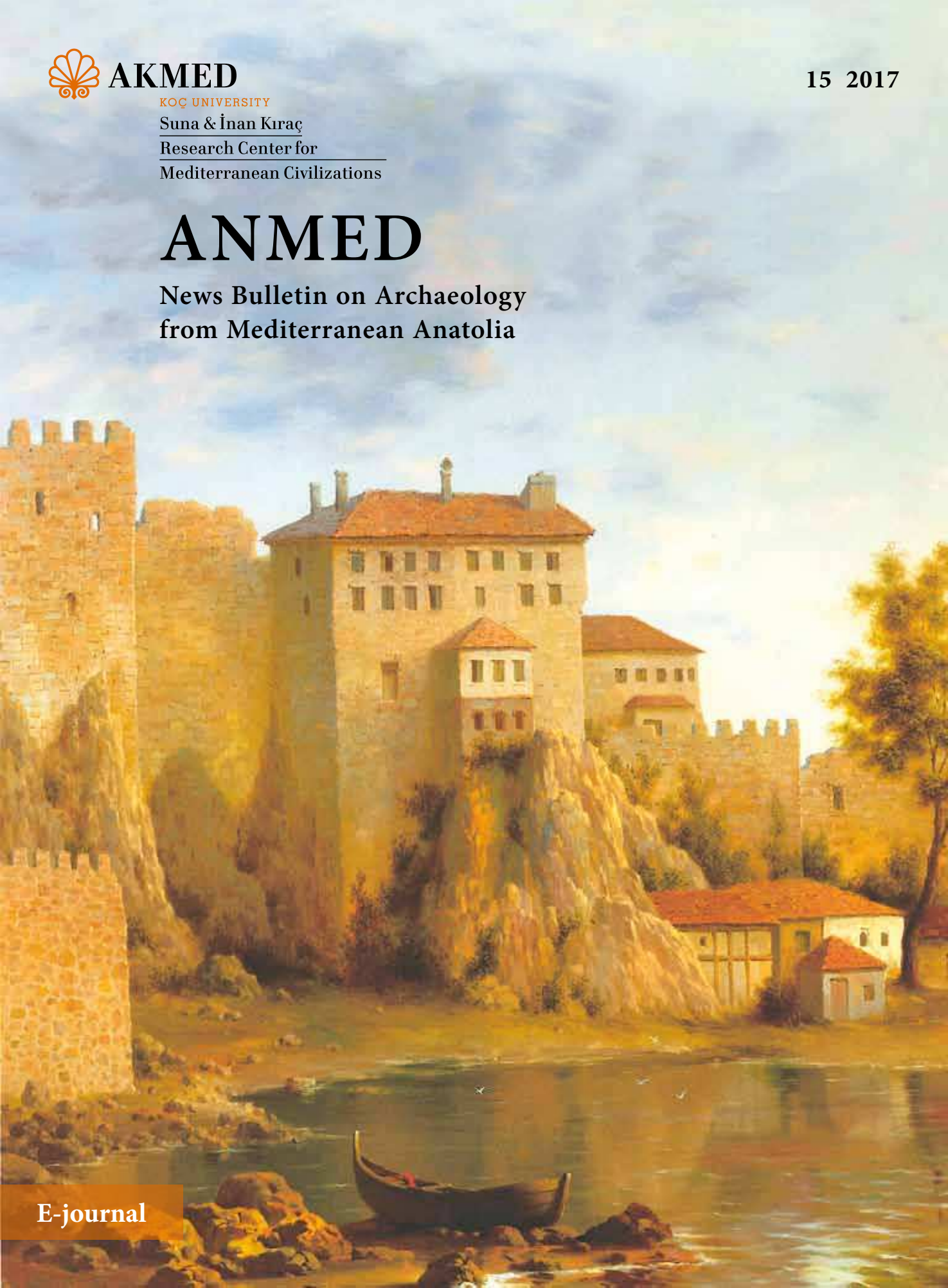
Mediterranean Civilizations

15 2017

# ANMED

News Bulletin on Archaeology  
from Mediterranean Anatolia

E-journal



# ANMED

News Bulletin on Archaeology from Mediterranean Anatolia  
(Anadolu Akdenizi Arkeoloji Haberleri Bülteni)

15 2017

*Mode of publication* Worldwide e-journal

*Publisher certificate number* 18318

*Publisher management* Koç University  
Rumelifeneri Yolu, 34450 Sarıyer / İstanbul

*Publisher* President Umran Savaş İnan on behalf of Koç University

*Editor-in-chief* Oğuz Tekin

*Editor* Tarkan Kahya

*English copyediting* Mark Wilson  
Gürkan Ergin

*Translation from Turkish to English* Melis Seyhun Çalışlar

© Koç University AKMED  
(Suna & İnan Kırac Research Center for Mediterranean Civilizations)

*Production* Zero Production Ltd.  
Abdullah Sok. No. 17 Taksim 34433 İstanbul  
Tel: +90 (212) 244 75 21 • Fax: +90 (212) 244 32 09  
info@zerobooksonline.com ; www.zerobooksonline.com

*Mailing address* Koç Üniversitesi AKMED  
(Suna & İnan Kırac Akdeniz Medeniyetleri Araştırma Merkezi)  
Barbaros Mah. Kocatepe Sok. No. 22  
Kaleiçi 07100 Antalya - TURKEY  
Tel: +90 (242) 243 42 74 • Fax: +90 (242) 243 80 13  
<https://akmed.ku.edu.tr>  
akmed@ku.edu.tr

*Cover* Detail of an old Antalya's engravings from the 19th century  
(Resimlerle Eski Antalya / Pictures of Old Antalya [2013] AKMED).



**KOÇ ÜNİVERSİTESİ**



**AKMED**

KOÇ UNIVERSITY

Suna & İnan Kırac

Research Center for

Mediterranean Civilizations



**AKMED**

KOÇ UNIVERSITY

Suna & İnan Kiraç

Research Center for

Mediterranean Civilizations

15 2017

# ANMED

News Bulletin on Archaeology  
from Mediterranean Anatolia

# CONTENTS

## EXCAVATION REPORTS

• A New Excavation in the Mediterranean: Adana's Tepebağ Höyük	Fatma ŞAHİN	1
• Work at the Church of St Nicholas in Demre / Myra in 2016	Sema DOĞAN – Ebru F. FINDIK Vera BULGURLU	11
• Elaiussa Sebaste 2016	Annalisa POLOSA – Muharrem ORAL	20
• Excavations at Hacılar Büyük Höyük in 2016	Gülsün UMURTAK – Refik DURU	27
• Excavations at Karain Cave in 2016	Harun TAŞKIRAN	36
• Excavation and Restoration Work at Kelenderis in 2016	K. Levent ZOROĞLU	42
• Xanthos Excavations of 2016	Burhan VARKIVANÇ	49
• Limyra 2016	Martin SEYER	56
• Myra and Andriake Excavations of 2016	Nevzat ÇEVİK – Süleyman BULUT Afşin AYGÜN Özgü ÇÖMEZOĞLU UZBEK	67
• Olympos Excavation 2016	B. Yelda OLCAY UÇKAN Gökçen K. ÖZTAŞKIN	76
• Pedasa Excavation 2016	Adnan DİLER	85
• Pisidian Antiocheia Excavation 2016	Mehmet ÖZHANLI	95
• The 2016 PQ4-Burial Compound Excavations at Sagalassos	Sam CLEYMANS – Jeroen POBLOME	100
• Excavations at Soli Pompeiopolis in 2016	Remzi YAĞCI – Davut YİĞİTPAŞA	108

## SURVEY REPORTS

• The 2016 Season of the Lower Göksu Archaeological Salvage Survey Project	Tevfik Emre ŞERİFOĞLU	119
• Aya Tekla (Hagia Thekla/Meryemlik) Archaeological Site Survey 2016	Umut ALMAÇ – Ayşe Ceren BİLGE Funda Solmaz ŞAKAR	127
• Boğsak Archaeological Survey (Boğa) 2016	Günder VARİNLİOĞLU	133
• Studies on the Ancient Settlement of Tapureli in Rough Cilicia	Ümit AYDINOĞLU	141
• Surveys at Kuseyr Yaylası in Antakya – Altınözü – Yayladağı Districts of Hatay Province in 2016	Hatice PAMİR – Ayşe HENRY	147

# CONTENTS

• Archaeological Surveys for Ancient Settlements and Settlement Patterns in Karaman Province and in the Mut District of Mersin Province in 2016	Ercan AŞKIN – Mehmet KURT Mehmet ALKAN – Hatice KÖRSULU H. Ertuğ ERGÜRER	156
• Surveys in Kremna and Environs 2016	Hüseyin METİN – Salih SOSLU Mustafa ÇİDEM	161
• Northern Pisidia Survey of 2016	Fikret ÖZCAN	171
• 2016 Survey on the Byzantine Settlements around Alacadağ in the Lycia Region	Bülent İŞLER	179
• 2016 Mersin Province Underwater Research and Silifke Dana Island Shipyard Studies	Hakan ÖNİZ	189
• Survey on Rough Cilicia Settlement History and Rural Settlements 2016	AşkıM ÖZDİZBAY	195
• Surveys on the Transportation Systems in Lycia/Pamphylia 2016	N. Eda AKYÜREK ŞAHİN – Fatih ONUR Mehmet ALKAN – M. Ertan YILDIZ	203
• 2016 Survey of Phaselis and its Territorium	Murat ARSLAN – Nihal TÜNER ÖNEN	213
• Up in the hills: the 2016 Sagalassos Archaeological Survey Results	Ralf VANDAM – Jeroen POBLOME	224
• Survey Results from the Ancient City of Seleuceia Sidera	Bilge Hümmüzlü KORTHOLT Meltem AYAŞAN – Uygur HECEBİL Burak SÖNMEZ – Hüseyin KÖKER Thomas SCHENK – İlkey ATAV KÖKER	233
• Surveys at Syedra 2016 (Second Season)	Biröl CAN – Aylin ÇAKIR Brian CANNON – Dennis MURPHY H. Asena KIZILARSLANOĞLU	242
• 2016 Survey at Şeref Höyük / Komama and Environs	Ralf BECKS – B. Ayça POLAT BECKS	251
• 2016 Uylupınar (Early Kibyra) Settlement Survey	F. Eray DÖKÜ – İsmail BAYTAK	261

## OTHER REPORTS

• 2016 Excavations at Antakya Hippodrome and Environs	Hatice PAMİR	269
• Excavations at the East Roman Plate Wreck of Adrasan, Antalya of in 2016	Hakan ÖNİZ – Harun ÖZDAŞ Mustafa DEMİREL	277
• Rescue Excavation in Kaleiçi at Insula 129, Lot 2-11-18 by the Antalya Museum	Hüseyin TOPRAK	280

## CONTENTS

- Corpus Inscriptionum Latinarum XVII/5-3 Miliaria Provinciarum Lyciae-Pamphyliae et Ciliciae Project 2016 Studies Hamdi ŞAHİN 290
- Cleaning and Excavation Work at Evdirhan in 2015 İsmail AYDEMİR 295
- Lyrboton Kome Excavation 2016 First Season Activities Mustafa DEMİREL – Nevzat ÇEVİK 301
- Red Lustrous Wheel-made Ware Archaeometry Project 2014-16 Studies Ekin KOZAL – Mustafa KİBAROĞLU 312
- On-Line Publication of the Rough Cilicia Archaeological Survey Project Ceramic Datasets at PURR Nicholas RAUH 320  
Standa PEJŠA – Matthew DILLON  
H. Asena KIZILARSLANOĞLU  
Caroline AUTRET
- Numismatic Studies at Side Museum in 2016 Ahmet Tolga TEK – Hüseyin KÖKER 324  
Ece TARAKAN



## A New Excavation in the Mediterranean: Adana's Tepebağ Höyük

### *Akdeniz Bölgesi'nde Yeni Bir Kazı: Adana – Tepebağ Höyük*

Fatma ŞAHİN

Located in Adana's city center, Tepebağ Höyük is bordered by the Seyhan (ancient Sarus) River on the east and stretches 360 m north to south and 620 m in an east-west direction. The höyük is 15 m above the level of the plain; at its highest point it is 40 m above sea level. Tepebağ Höyük is at the center of Çukurova, which is a critical region for the history of civilization. Because of its transportation possibilities provided through land, sea, and rivers as well as mild climate, and plentiful water resources, it serves as a bridge between Anatolia and Mesopotamia (Fig. 1).

In 1936, the director of Adana Museum of Archaeology, A. R. Yalgın conducted a sondage for the first time at Tepebağ Höyük. Registered in 1967, the mound was also studied by R. O. Arık in 1942 (Arık 1944, 363 et. al.). In subsequent periods, a series of sondages and excavations were conducted by the Adana Museum of Archaeology. But since this work was conducted at limited depths, clear and detailed information about the stratigraphy of the mound could not be obtained. Apart from the historical and registered 18th century Tepebağ houses, the mound and its skirts is generally dominated by poorly constructed structures.

Tepebağ Höyük is one of the largest mounds in the area. It has been inhabited to date and never lost its relevance or significance in any period. Over the Seyhan River is the famous bridge called Taş Köprü (Ramazanoğlu 2009) built by the Roman emperor Hadrian (r. A.D. 117-138). As control over roads facilitated economic and strategic supremacy, Taşköprü served as the only bridge at this point connecting east to west. Its size and durability indicates what an important center Adana had become. The Seyhan River over which the bridge was built was

*Tepebağ Höyük, Adana kent merkezinde, doğudan Seyhan Nehri ile sınırlı olup, kuzey-güney doğrultusunda 360 m doğu-batı doğrultusunda 620 m uzunluğundadır. Höyük, ova seviyesinden itibaren yaklaşık 15 m yüksekliğe sahiptir; en üst noktada denizden yüksekliği ise 40 m'dir. Tepebağ Höyük; kara, deniz ve nehirler vasıtasıyla sağladığı ulaşım imkanları, ılıman iklimi ve bol su kaynakları gibi birçok olumlu etken nedeniyle uygarlık tarihi açısından çok önemli bir bölge olan ve bu bağlamda Anadolu ve Mezopotamya arasında köprü konumunda olan Çukurova'nın merkezinde yer almaktadır (Res. 1).*

*1967 yılında tescil edilmiş olan Tepebağ Höyük'te ilk kez 1936 yılında Adana Arkeoloji Müzesi müdürü A. R. Yalgın tarafından bir sondaj kazısı yapılmıştır. Höyük 1942 yılında R. O. Arık tarafından da incelenmiştir (Arık 1944, 363 vd.). Sonraki dönemlerde Adana Arkeoloji Müzesi tarafından çeşitli sondaj kazıları yapılmış, ancak bu çalışmalar sınırlı derinlikte yapıldığı için höyüğün stratigrafisi hakkında net ve detaylı bilgi sağlanamamıştır. Höyük üzerinde ve eteklerinde genelde 18. yy.'a ait olan tarihi ve tescilli Tepebağ evleri yanı sıra niteliksiz gecekondular yapılaşması hakimdir.*

*Tepebağ Höyük bölgedeki en büyük höyüklerinden biri olup, günümüze kadar iskan görmüş ve önemini hiçbir dönemde kaybetmemiştir. Höyüğün doğusunda yer alan Seyhan Nehri üzerinde, Roma İmparatoru Hadrianus (MS 117-138) tarafından yaptırılmış olan ve günümüze ulaşan ünlü Taş Köprü (Ramazanoğlu 2009) yer almaktadır. Yolların denetim altında tutulması, ekonomik ve stratejik anlamda üstünlük sağladığı için doğuyu batıya bağlayan noktada tek köprü olma özelliği taşıyan Taşköprü, büyüklüğü ve sağlamlığı ile de Adana'nın ne kadar önemli bir merkez olduğuna işaret etmektedir. Köprünün*

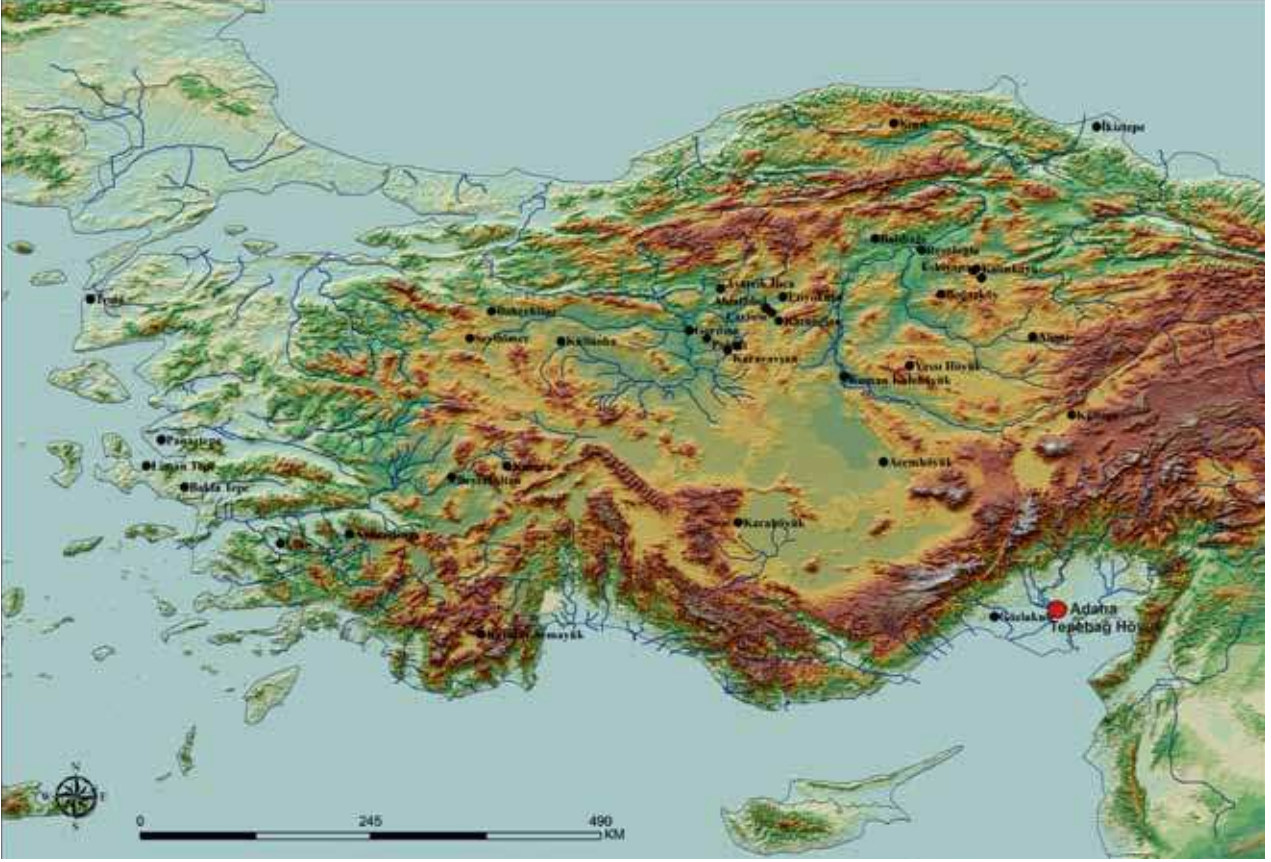


Fig. 1 Location and setting of Tepebağ Höyük.

Res. 1 Tepebağ Höyüğün Yeri ve Konumu.

used for transportation until recent times. In an 1853 engraving of the traveler Langlois, mid-sized boats and sailboats are seen along Tepebağ on the river, to the right and left of the bridge. Geomorphologic studies show, on the other hand, that in the 2nd millennium B.C., the shoreline had receded much more than today (Göney 1976, 17, Maps 1-2). Therefore, we can say that maritime transportation was conducted in much earlier times along the Seyhan River.

The name of Adana is encountered for the first time in the Boğazköy texts dated to the middle of the 2nd millennium B.C. (1510-1485) (Ertem 1973, 1-2). Mentioned as Ad(t)aniia, the name is also mentioned in the Karatepe/Aslantaş hieroglyphic inscriptions in the 8th century B.C. (Savaş 1998). Olmstead was the first to propose identifying Adaniia as Adana (Ünal 2000, 49). Considering all this data, identifying the current metropolis of Adana with Tepebağ Höyük and stating that the first settlement of Adana began in Tepebağ would be correct.

üzerinde kurulduğu Seyhan Nehri, yakın dönemlere kadar ulaşımda kullanılmıştır. 19. yy. gezginlerinden Langlois'in 1953 tarihli gravüründe köprü'nün sağında ve solunda nehir üzerinde, Tepebağ kıyısında orta boylu tekne ve yelkenliler görülmektedir. Jeomorfolojik araştırmalar ise, MÖ II. binde kıyı çizgisinin günümüzden çok daha içeride olduğunu göstermektedir (Göney 1976, 17, Har. 1-2). Dolayısıyla da çok daha erken dönemlerde de Seyhan Nehri üzerinden deniz ulaşımının yapılmış olduğunu söyleyebiliriz.

Adana ismine ilk olarak MÖ 2. binyıl ortalarına tarihlenen (MÖ 1510-1485) Boğazköy metinlerinde rastlanmaktadır (Ertem 1973, 1-2). Ad(t)aniia olarak geçen bu isme MÖ 8. yy.'da Karatepe/Aslantaş hiyeroglif yazıtlarında da rastlanmaktadır (Savaş 1998). Adaniia ile Adana isminin eşitleme hususu ilk olarak Olmstead tarafından ileri sürülmüştür (Ünal 2000, 49). Tüm bu veriler göz önünde bulundurulduğunda günümüzde büyükşehir olarak genişlemiş Adana kentini Tepebağ Höyük ile eşitlemek, Adana kentinin ilk yerleşiminin Tepebağ'da başlamış olduğu söylemek doğru bir yaklaşım olacaktır.



### Tepebağ Höyük Excavations

Expropriation was carried out in certain areas in order to conduct excavations at the höyük, which carries great significance both for the region and the archaeology of Adana. At the top of the mound, an area measuring approximately 70 x 80 m was cleared of flimsy structures to create an empty space so that excavations could begin in 2013 (Fig. 2).

The Tepebağ Höyük excavations are still underway with the permissions granted by the Ministry of Culture and Tourism's General Directorate of Cultural Heritage and Museums under the presidency of the Directorate of Adana Museum of Archaeology and with the support of the faculty members of Çukurova University's School of Letters-Department of Archaeology, and under the academic guidance of this author. With financial help from the Adana Metropolitan Municipality, the excavations have been underway almost without interruption since 2013.

Stepped pits that should be opened on the hillside of a mound to reveal the cultural strata in a stratigraphic manner could not be applied on Tepebağ Höyük unfortunately. Since the surrounding areas and slopes

### Tepebağ Höyük Kazı Çalışmaları

*Gerek bölge gerek Adana arkeolojisi için büyük önem taşıyan höyükte kazı çalışmalarının yapılabilmesi için ilk olarak bazı alanlarda kamulaştırma yapılmıştır. Höyüğün en üst tepe kısmında yak. 70 x 80 m ölçülerinde bir bölüm nitelsiz yapılardan arındırılarak boş alan oluşturulmuş ve 2013 yılında kazılara başlanmıştır (Res. 2).*

*Tepebağ Höyük kazısı, Kültür ve Turizm Bakanlığı, Kültür Varlıkları ve Müzeler Genel Müdürlüğü izni ile Adana Arkeoloji Müze Müdürlüğü başkanlığında ve Çukurova Üniversitesi Fen-Edebiyat Fakültesi, Arkeoloji Bölümü öğretim üyelerinin destekleri ve Fatma Şahin'in bilimsel danışmanlığında 2015-2016 yıllarında gerçekleştirilmiştir. Adana Büyükşehir Belediyesi tarafından maddi katkı sağlanan kazılar, başladığı tarihten itibaren neredeyse aralıksız olarak sürdürülmektedir.*

*Stratigrafik olarak kültür tabakalarını ortaya koyabilmek amacıyla bir höyüğün yamaç kısımlarında yapılması gerekli basamaklı açma çalışmaları ne yazık ki Tepebağ Höyük'te uygulanamamıştır. Höyüğün etrafı ve yamaçları tarihi ve modern yapılar ile çevrili olduğu için kazı çalışmaları höyüğün en üst noktasında açılan boş alanda yapılmaktadır. Höyüğün yaklaşık 15 m yüksekliğindeki*



Fig. 2 Tepebağ Höyük excavation site (aerial view).

Res. 2 Tepebağ Höyük kazı alanı (havadan görünüm).

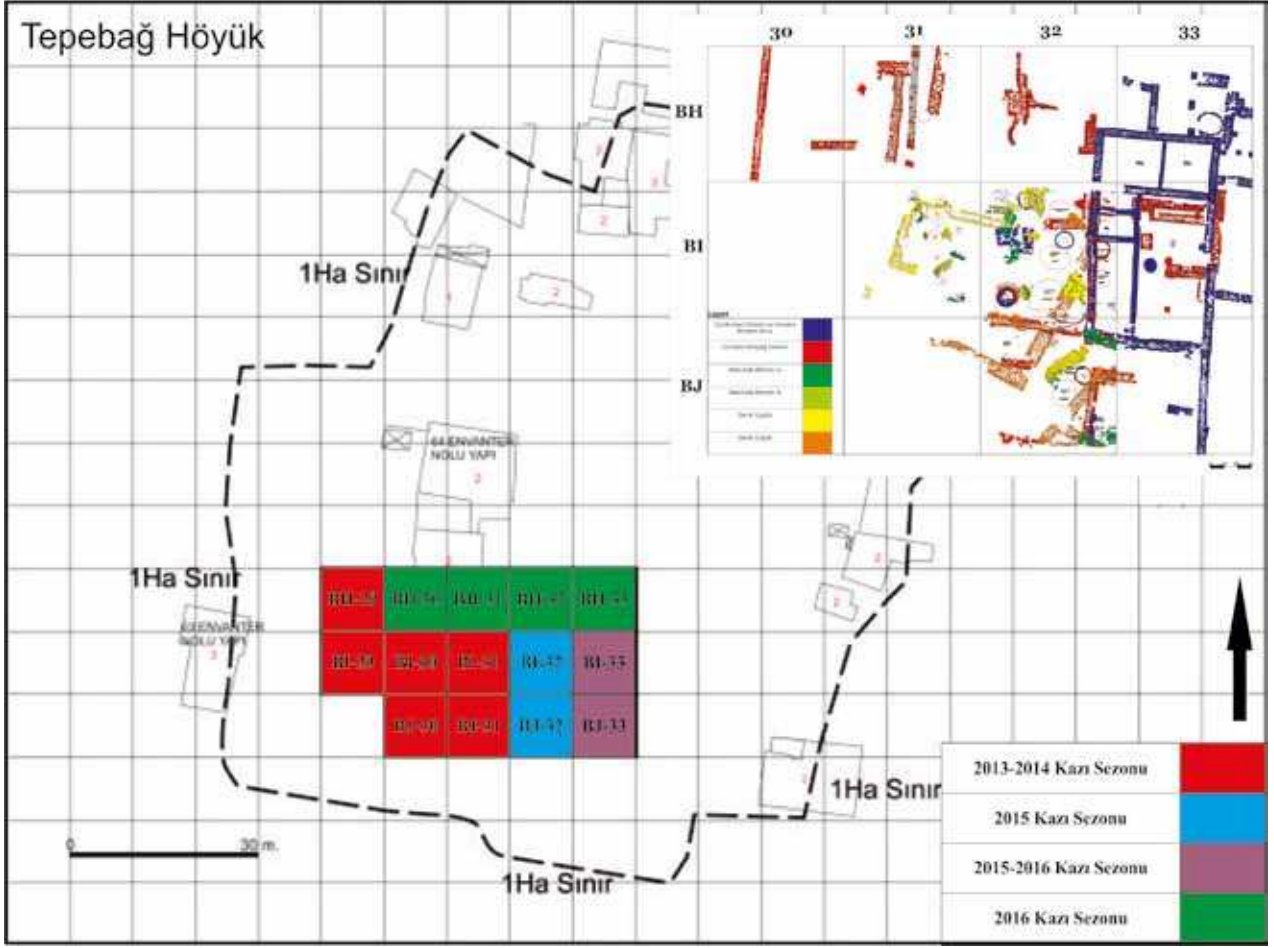


Fig. 3 Tepebağ Höyük topographic plan and architectural levels.

Res. 3 Tepebağ Höyük topografik plan ve mimari tabakalar.

of the mound are filled with historic and modern buildings alike, the excavations can only be conducted at the vacant plot opened at the uppermost part of the mound. Considering the 15 m high infill of the mound, this height causes serious challenges during the excavations and work to deepen the pits (Şahin 2016a, 26-39).

The excavations that began in the final month of 2013 continued at Pits BH 29, BI 29-31, BJ 30-31 in 2014; and at BI 32-33, BJ 32-33 in 2015 (Fig. 3). Due to the damage on the modern infrastructure on the surface of the mound in 2014, cultural strata here could not be identified. To maintain uniformity across the area, the 2015 excavations started by removing the walkways -after completing the necessary documentation work- between the pits opened in earlier years (Şahin 2016b, 191-208).

Subsequently, further digging began at excavations Pits BI-32 and BJ-32. In both pits, a depth of 4.5 m was reached from the surface. A strong stratigraphy was identified at this depth, and the Late Bronze strata dated

*dolgu* göz önüne alındığında bu yükseklik kazı ve derinleşme çalışmaları sırasında büyük zorluk yaratmaktadır (Şahin 2016a, 26-39).

2013 yılı son ayında başlayan kazılar 2014 yılında BH 29, BI 29-31, BJ 30-31 açmalarında; 2015 yılında BI 32-33, BJ 32-33 açmalarında sürdürülmüştür (Res. 3). 2014 yılı kazı çalışmaları esnasında höyük yüzeyindeki modern alt yapı sistemlerinin tahribatı nedeniyle kültür tabakaları tespit edilememiştir. 2015 yılı çalışmalarına ilk olarak alan bütünlüğünü sağlaması açısından, önceki yıllarda kazılmış olan açma aralarındaki yürüme yollarının -gerekli dokümantasyon işlemleri gerçekleştirildikten sonra- kaldırılmasıyla başlanmıştır (Şahin 2016b, 191-208).

Daha sonra BI-32 ve BJ-32 açmalarında derinleşme çalışmaları başlatılmıştır. Her iki açmada da yüzeyden yaklaşık olarak 4.5 m derinliğe inilmiştir. İnilen bu derinlikte sağlam bir stratigrafi saptanabilmiş ve MÖ 2. bin sonlarına tarihlendirilen Geç Tunç Çağı tabakalarına ulaşılmıştır. Geç Tunç Çağı tabakasına kadar ulaşılan bu





Fig. 4 Tepebağ Höyük excavation site.

Res. 4 Tepebağ Höyük kazı alanı.

to late 2nd millennium thousand B.C. had been reached. It appears that habitation continued uninterruptedly at this depth as far as the Late Bronze Age. Both in terms of architecture and cultural fill, all strata have been identified (Şahin 2017, 151-172).

The main purpose of the work conducted in 2016 was to explore the already identified strata across a broader area. It was also to widen the area horizontally as far as possible to prepare the groundwork to access a lower cultural stratum at the currently unexcavated 10 m fill. In that respect, six different pits were drilled in 2016 in the previously opened BJ-33 and BI-33, as well as at the BH-33, BH-32, BH-31 pits to deepen them (Fig. 3). In all the pits, a depth of approximately 2 m was reached (Fig. 4).

In the first and second strata of the mound, which correspond to the Republic and Ottoman periods respectively, several architectural buildings and numerous pits, wells, and silos were encountered. It appears that these structures largely destroyed the strata from earlier periods. Unable to yield a proper plan, as it has been significantly damaged by pits and wells of a later period, the Hellenistic era architecture is comprised of some wall remains and pebble flooring.

Another architectural stratum is the Early Iron Age level encountered at a depth of nearly 4 m from the surface.

*derinlikte höyükte iskanın günümüzden itibaren kesintisiz olarak devam ettiği anlaşılmıştır. Tüm tabakalar gerek mimari gerek kültür dolgusu olarak bu alanda tahribatın az olması sebebiyle saptanabilmektedir (Şahin 2017, 151-172).*

*2016 yılında gerçekleştirilen çalışmaların temel amacı ise şimdiye kadar saptanmış olan tabakaları daha geniş alanlarda araştırmak ve alanı, olabildiğince yatay ekseninde genişletip sonraki yıllarda höyükte henüz kazılmayan 10 m'lik dolguda alt kültür tabakasına ulaşabilmek için zemin hazırlamak olmuştur. Bu amaç doğrultusunda 2016 yılında, önceki yıllarda açılmış olan BJ-33 ve BI-33 açmalarında ve BH-33, BH-32, BH-31 ve BH-30 olmak üzere 6 farklı yeni açma açılarak derinleşme çalışmaları yapılmıştır (Res. 3). Çalışılan tüm açmalarda yüzeyden yaklaşık olarak 2 m derinliğe kadar inilmiştir (Res. 4).*

*Höyüğün I. ve II. tabakaları olan Cumhuriyet ve Osmanlı Dönemi'ne ait bazı mimari yapılar ile çok sayıda çukur, kuyu ve silo saptanmıştır. Bu yapıların ne yazık ki alttaki daha erken dönem tabakalarını büyük oranda tahrip ettiği anlaşılmıştır. Daha geç dönem kuyu ve çukurları tarafından oldukça büyük tahribata uğramış olan Hellenistik Dönem mimarisi düzgün bir plan vermeyen bazı duvar kalıntıları ve çakıl döşemeden oluşmaktadır.*

*Bir başka mimari tabaka ise yüzeyden yaklaşık 4 m derinlikte saptanan Erken Demir Çağı tabakasıdır. Aralarında*



Fig. 5 Thimble, coin, pipes, and bowl with bird figure from the Middle Ages and Ottoman period.

Res. 5 Osmanlı ve Ortaçağ dönemlerine ait yüksük, sikke, pipolar ve kuşlu kase.

Two different structures with a 3 m wide street between them was unearthed. Structure No. 1 stretches in a northeast-southwest direction and is approximately 11 m long. The west side of the structure was destroyed by pits from the upper strata; therefore, its width could not be precisely determined. Located on the southeast corner of the pits and continuing into the cross-section, Structure No. 2 has two spaces and was built on the same axis as Structure No. 1.

yaklaşık 3 m'lik bir sokağın yer aldığı iki farklı yapı açığa çıkarılmıştır. 1 nolu yapı kuzeydoğu – güneybatı eksenli olup yaklaşık 11 m uzunluğundadır. Yapının batı tarafı üst dönem çukurları tarafından tahrip olduğu için genişliği tam olarak ortaya konamamıştır. Açmanın güneydoğu köşesinde kalan ve kesit içlerinde devam eden 2 nolu yapının ise iki mekanı saptanmış olup 1 nolu mekanla aynı aksta inşa edildiği anlaşılmıştır.

Açmalarda yapılan derinleşme çalışmaları sırasında çok sayıda çanak çömlek parçası ve baskılı amphora



Fig. 6 Weights and oil lamp from the Hellenistic and Roman periods.

Res. 6 Roma ve Hellenistik dönemlerine ait ağırlık ve kandiller.

During the work to deepen the pits, a plethora of ware fragments, stamped amphorae handles, and many other small finds were discovered. Among these include pipes, oil lamps, unguentaria, coins, and various figurines (Figs. 5-7).

An important problem in terms of the region's chronology was the identification of architecture and ware fragments from the Iron Age (Fig. 8) at Tepebağ Höyük. This is among the significant results of the excavations. In the excavations conducted thus far, the earliest strata accessed can be dated to the Late Bronze Age, which coincides with the period of the Hittite Empire. Typical ware fragments from that period had been unearthed (Fig. 8). Starting most notably with wares, archaeological data indicates that Tepebağ Höyük functioned as a

kulplarının yanı sıra çeşitli küçük buluntular da ele geçmiştir. Bunlar arasında pipolar, kandiller, ağırlıklar, unguentariumlar, sikkeler ve çeşitli figürinler sayılabilir (Res. 5-7).

Bölge kronolojisi açısından önemli sorunlardan biri olan Demir Çağ'a ait mimarinin ve çanak çömlek buluntularının (Res. 8) Tepebağ Höyük'te saptanması burada gerçekleştirilen kazıların önemli sonuçları arasında yer almaktadır. Bugüne dek yapılan kazılar neticesinde en erken Hitit İmparatorluk Dönemi'ne denk gelen Geç Tunç Çağı tabakalarına inilmiş ve dönemin tipik çanak çömlek parçaları da ele geçmiştir (Res. 8). Başta çanak çömlek olmak üzere arkeolojik verilerin gösterdiğine göre Mezopotamya ile Orta Anadolu ve Ege Bölgesi



Fig. 7 Imprinted amphora handles and figurine samples from the Hellenistic period.

Res. 7 Hellenistik Dönem'e ait baskılı amphora kulpları, unguentarium ve figürin örnekleri.





Fig. 8 Ware samples from the Iron and Late Bronze Ages.

Res. 8 Demir Çağı ve Geç Tunç Çağı çanak çömlek örnekleri.

bridge between Mesopotamia and the Central Anatolia-Aegean region. It displays its own unique cultural development. Detailed publications on the mound's ware traditions are still in progress.

Archaeological data also indicates that the Tepebağ settlements conducted trade with distant regions in almost all the different periods. Particularly, the stamped amphora handles (Rhodes) of the Hellenistic era and the ware fragments of Cyprus origin known as White Slip II type "milk bowl" and dated to 1550-1190 B.C. (Fig. 8) can be cited as examples. It is believed that much of this trade was conducted by way of sea via the Seyhan River located immediately east of Tepebağ. Detailed studies in this regard are also underway.

Although there is extensive damage in the area caused by modern water, sewage, electric conduits, cesspits, and wells, the Tepebağ Höyük stratification has been identified as follows: (Fig. 3).

- Stratum I : Republic Era  
 Stratum II : Ottoman – Medieval Era  
 Stratum III : Byzantine – Roman Era  
 Stratum IV : Classical Eras  
 Stratum V : Iron Age (V1-2)  
 Stratum VI : LBA (Late Bronze Age)

In conclusion, located at Adana's center, Tepebağ Höyük carries great significance for revealing the history of the city as well as the history and chronology of the region. To this date, the presence of a settlement that has continued uninterruptedly from the present to the Late Bronze Age has been revealed. Should the excavations continue, even deeper strata will be accessed, and the currently unexcavated 10 m infill and particularly the protohistoric periods of the settlement will be brought to light.

## Bibliography

- Ank 1944 R. O. Arık, "1942'de Türk Tarih Kurumu Adına Yapılan Bitik Kazısı ve Hatay Tetkikleri Hakkında Kısa Rapor", *Belleten VIII-30*, 1944, 341-384.
- Ertem 1973 H. Ertem, *Boğazköy Metinlerinde Geçen Coğrafya Adları Dizini* (1973).
- Göney 1976 S. Göney, *Adana Ovaları* (1976).
- Ramazanoğlu 2009 G. Ramazanoğlu, "Adana'da Roma Dönemi Köprüsü: Taşköprü", *Çukurova Üniversitesi Sosyal Bilimler Enstitüsü Dergisi* (Journal of the Institute of Social Sciences) 18.1, 2009, 305-322.

arasında bir köprü özelliğine sahip olan Tepebağ Höyük, aynı zamanda kendine özgü bir kültürel gelişim sergilemektedir. Höyüğün çanak çömlek gelenekleri üzerine ayrıntılı yayın çalışmaları sürdürülmektedir.

Yine arkeolojik malzemenin gösterdiğine göre, Tepebağ yerleşiminin hemen hemen her dönemde uzak bölgeler ile ticaret yapmakta olduğu anlaşılmaktadır. Özellikle Hellenistik Dönem baskılı amphora kulpları (Rodos) ve daha çok MÖ 1550-1190 yılları arasına tarihlendirilen ve White Slıpe II tipi "milk bowl/süt kapları" olarak adlandırılan Kıbrıs menşeli çanak çömlek parçaları (Res. 8) bunlara örnek olarak gösterilebilir. Özellikle Tepebağ'ın konumundan ve hemen doğusunda yer alan Seyhan Nehri vasıtasıyla bu ticaretin birçoğunun deniz vasıtasıyla yapıldığı düşünülmektedir. Bu doğrultuda da detaylı çalışmalara devam edilmektedir.

Günümüz su, kanalizasyon ve elektrik boruları, çöp çukurları ve kuyular gibi bir çok sebepten dolayı alanda çok büyük tahribat olmasına rağmen şimdiki kadar yapılmış olan çalışmalarda Tepebağ Höyük tabakalanması şu şekilde belirlenmiştir (Res. 3).

- I. Tabaka : Cumhuriyet Dönemi  
 II. Tabaka : Osmanlı – Ortaçağ Dönemi  
 III. Tabaka : Bizans – Roma Dönemi  
 IV. Tabaka : Klasik Dönemler  
 V. Tabaka : Demir Çağı (V1-2)  
 VI. Tabaka : GTÇ (Geç Tunç Çağı)

Sonuç olarak Adana'nın şehir merkezinde yer alan Tepebağ Höyük, Adana tarihi, bölge tarihi ve kronolojisini ortaya koymasında büyük önem taşımaktadır. Şimdiki kadar günümüzden başlayıp Geç Tunç Çağı'na kadar kesintisiz olarak devam eden bir iskanın varlığı ortaya konabilmiştir. Kazıların devam etmesi halinde daha alt tabakalara ulaşılabilecek ve henüz kazılmayan 10 m'lik dolgu ile özellikle de yerleşimin protohistoric dönemleri de aydınlatılmaya çalışılacaktır.

## Kaynakça

- Ank 1944 R. O. Arık, "1942'de Türk Tarih Kurumu Adına Yapılan Bitik Kazısı ve Hatay Tetkikleri Hakkında Kısa Rapor", *Belleten VIII-30*, 1944, 341-384.
- Ertem 1973 H. Ertem, *Boğazköy Metinlerinde Geçen Coğrafya Adları Dizini* (1973).
- Öney 1976 S. Göney, *Adana Ovaları* (1976).
- Ramazanoğlu 2009 G. Ramazanoğlu, "Adana'da Roma Dönemi Köprüsü: Taşköprü", *Çukurova Üniversitesi Sosyal Bilimler Enstitüsü Dergisi* 18.1, 2009, 305-322.

- Savaş 1998 S. Ö. Savaş, *Anadolu (Hitit-Luvi) Hiyeroglif Yazıtlarında Geçen Tanrı, Şahıs ve Coğrafya Adları* (1998).
- Şahin 2016a F. Şahin, "Kentsel Arkeoloji Örneği: Tepebağ Höyük", C. Can – A. Kilimci (ed.), *Sosyal ve Beşeri Bilimlere Küresel Yaklaşımlar* (2016) 26-39.
- Şahin 2016b F. Şahin, "Tepebağ Höyük 2014-2015 Yılı Kazı Çalışmaları", *KST 37.2* (2016) 191-208.
- Şahin 2017 F. Şahin, "Adana/Tepebağ Höyük Kazısı 2015 Yılı Sonuçları", *KST 38.3* (2017) 151-172.
- Ünal 2000 A. Ünal, "Adana'da Kizzuwatna Krallığı: Taş Devrinden Hitit Devleti'nin Yıkılışına Kadar Adana ve Çukurova Tarihi", E. Artun – S. Koz (ed.), *Efsaneden Tarihe, Tarihten Bugüne Adana: Köprü Başı* (2000) 43-70.

- Savaş 1998 S. Ö. Savaş, *Anadolu (Hitit-Luvi) Hiyeroglif Yazıtlarında Geçen Tanrı, Şahıs ve Coğrafya Adları* (1998).
- Şahin 2016a F. Şahin, "Kentsel Arkeoloji Örneği: Tepebağ Höyük", C. Can – A. Kilimci (ed.), *Sosyal ve Beşeri Bilimlere Küresel Yaklaşımlar* (2016) 26-39.
- Şahin 2016b F. Şahin, "Tepebağ Höyük 2014-2015 Yılı Kazı Çalışmaları", *KST 37.2*, 2016, 191-208.
- Şahin 2017 F. Şahin, "Adana/Tepebağ Höyük Kazısı 2015 Yılı Sonuçları", *KST 38.3*, 2017, 151-172.
- Ünal 2000 A. Ünal, "Adana'da Kizzuwatna Krallığı: Taş Devrinden Hitit Devleti'nin Yıkılışına Kadar Adana ve Çukurova Tarihi", E. Artun – S. Koz (ed.), *Efsaneden Tarihe, Tarihten Bugüne Adana: Köprü Başı* (2000) 43-70.