

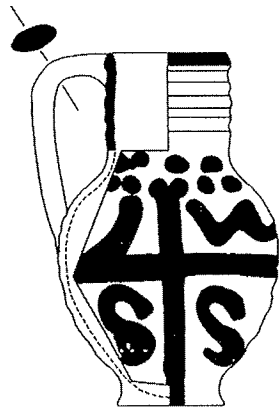
Institut d'Estudis Catalans
Ajuntament de València
Universitat de València
Universitat de Barcelona
Universitat Autònoma de Barcelona

VI REUNIÓ D'ARQUEOLOGIA CRISTIANA HISPÀNICA

LES CIUTATS TARDOANTIGUES D'*HISPANIA*:
CRISTIANITZACIÓ I TOPOGRAFIA

València, 8, 9 i 10 de maig de 2003

Edició a cura de
Josep M. Gurt i Albert Ribera



Monografies de la Secció Històrico-Arqueològica, IX

BARCELONA
2005

Biblioteca de Catalunya. Dades CIP

Reunió d'Arqueologia Cristiana Hispànica (6a : 2003 : València)

VI Reunió d'Arqueologia Cristiana Hispànica : les ciutats tardeoantigues d'Hispania: cristianització i topografia : València, 8, 9 i 10 de maig de 2003. — (Monografies de la Secció Històrico-arqueològica ; 9)

Textos en català, francès, castellà i portuguès. — Bibliografia

ISBN 84-7283-826-9

I. Gurt, Josep M. (Josep Maria), ed. II. Ribera i Lacomba, Albert V., ed. III. Institut d'Estudis Catalans IV. Títol V. Col·lecció: Monografies de la Secció Històrico-arqueològica ; 9

1. Arqueologia cristiana — Península Ibèrica — Congressos 2. Ciutats antigues — Península Ibèrica — Congressos

3. Península Ibèrica — Arqueologia — Congressos

902(46)(061.3)

Aquesta obra ha estat revisada per Pere de Palol,
membre de l'Institut d'Estudis Catalans

© dels autors de les ponències i de les comunicacions

Editat per l'Institut d'Estudis Catalans

Carrer del Carme, 47. 08001 Barcelona

Primera edició: desembre de 2005

Tiratge: 1.000 exemplars

Text revisat lingüísticament per l'Oficina de Correcció i Assessorament Lingüístics de l'IEC

Compost per Anglofort, SA

Carrer del Rosselló, 33. 08029 Barcelona

Imprès a Limpergraf, SL

Polígon industrial Can Salvatella. Carrer de Mogoda, 29-31. 08210 Barberà del Vallès

ISBN: 84-7283-826-9

Dipòsit Legal: B. 51670-2005

Són rigorosament prohibides, sense l'autorització escrita dels titulars del copyright, la reproducció total o parcial d'aquesta obra per qualsevol procediment i suport, incloent-hi la reprografia i el tractament informàtic, la distribució d'exemplars mitjançant lloguer o préstec comercial, la inclusió total o parcial en bases de dades i la consulta a través de xarxa telemàtica o d'Internet. Les infraccions d'aquests drets estan sotmeses a les sancions establertes per les lleis.

EL PORT DE TARRACO A L'ANTIGUITAT TARDANA

Josep M. Macias i Solé* - Josep Anton Remolà Vallverdú**

L'àrea portuària de l'antiga *Tarraco*¹ ha esdevingut en els darrers anys el principal camp d'actuació de l'arqueologia urbana tarragonina, arran de l'execució de nombrosos processos de reedificació d'antics solars aixecats durant l'eixample de la segona meitat del segle XIX i per la realització de l'anomenat PERI-2 (Jaume I-Tabacalera).² Fruit de totes aquestes actuacions —els resultats de les quals encara romanen majoritàriament inèdits— són la definició i el coneixement arqueològic d'una extensa àrea portuària ubicada als peus del turó costaner sobre el qual s'estengué l'antiga ciutat romana. Aquest espai es troba delimitat actualment per la plaça dels Carros (a l'oest), els penya-segats naturals resseguits parcialment pels carrers del Dr. Zamenhoff i de Caputxins (al nord), la llera del riu Francolí (a l'est) i tanca amb la línia de costa, aproximadament fossilitzada pel carrer Smith. Es tracta d'una àrea extensa extramurs que, aproximadament, abraçaria una extensió imprecisa i compresa entre les 6 i les 10 ha.

Qualifiquem aquesta part de la ciutat, situada en posició extramurs, com a àrea o *suburbium* portuari (fig. 1). Aquesta denominació es pot considerar un convencionalisme ambigu, determinat

exclusivament per la proximitat al port de la ciutat, perquè actualment no es pot diferenciar on acaben els sectors d'ús estrictament portuari i on comencen els barris residencials extramurs ubicats al vessant occidental del tossal tarragoní. Es tracta, realment, d'un sector urbà que, sobretot a partir de l'època augusta, experimentà una bipolaritat funcional protagonitzada per la construcció del teatre de la ciutat i per la proliferació de magatzems portuaris, situats preferentment a primera línia de mar i a la meitat occidental del port.

Podem dividir l'àrea portuària de *Tarraco* en dues meitats aproximades, segons l'orografia natural i la diferent evolució històrica d'ambdós espais. Es tracta, a més, de dos sectors amb un coneixement arqueològic desigual, derivat dels diferents processos de documentació científica i de transformació urbanística contemporània.

La meitat oriental del port de *Tarraco* ocupava l'espai de la badia natural situada als peus del tossal i emmarcada pels dos promontoris costaners en què finalitzava. En aquest indret s'instal·là el primitiu port republicà, a partir del qual es produïren els diferents eixamples urbanístics, no sempre vinculats a les transformacions de la resta de la ciutat. Aquest sector de l'antiga ciutat fou reocupat a partir de la repoblació medieval, amb un nivell d'ocupació de densitat baixa. No fou fins a l'expansió portuària posterior a la Guerra del Francès i a la creació del barri de la nova població de la Marina, a partir de mitjan segle XIX, quan es definí la traça parcel·l·lària actual i s'hi produïren nombroses afectacions arqueològiques, amb la construcció de noves edificacions. En els darrers anys, molts d'aquests immobles urbans, la majoria dels quals eren magatzems portuaris, han estat reedificats i han ocasionat troballes importants, entre les quals

* Institut Català d'Arqueologia Clàssica.

** Museu Nacional Arqueològic de Tarragona.

1. VI Reunió d'Arqueologia Hispànica Cristiana (València, maig del 2003).

2. Pla especial de reforma interior que ha comportat la reconversió a sòl urbanitzable de l'antiga perifèria rústica del sector sud-occidental de la ciutat (veg. DOG 15-9-1989 i ADSERIAS et al., 2000). Quant a la meitat oriental del port, aquesta aportació avança alguns dels resultats obtinguts a partir de l'estudi monogràfic de les termes públiques del carrer de Sant Miquel, desenvolupat per l'Institut Català d'Arqueologia Clàssica (MACIAS, en premsa).

destaquem el teatre, la *cloaca maxima* de la ciutat, el conjunt termal del carrer d'Apodaca i l'*horreum* i les termes públiques del carrer de Sant Miquel. Tots aquests elements estaven distribuïts a partir d'una orientació urbana definida durant l'etapa republicana. Finalment, s'hi ha d'afegir la ubicació de l'escullera del port romà, que, a partir de la planimetria històrica, arrencaria de l'actual plaça dels Carros (veg. Mar *et al.*, 1993; Macias, 2000a; Díaz *et al.*, 2000; Pociña i Remolà, 2001; Díaz i Puche, 2003; Ruiz de Arbulo, 2003).

L'entorn del teatre augustinià esdevingué l'indret inicial d'ocupació portuària tardorepublicana. Des d'aquest indret i a partir d'aquesta època es detectà l'aparició de nous espais d'emmagatzematge, de manera que el segle I dC fou el moment de màxima transformació del port oriental (Macias, en premsa). Fou llavors quan es construïren el teatre, les termes del carrer d'Apodaca i, ja al final de segle, l'*horreum* del carrer de Sant Miquel, la construcció del qual representa un fenomen d'expansió portuària cap a l'oest, tot edificant estructures de gran envergadura arquitectònica i guanyant terreny a les platges o als aiguamolls naturals.

A l'oest del promontori sud-occidental de la ciutat, s'estenia l'extensa àrea portuària, documentada recentment a partir de les actuacions desenvolupades al PERI-2 i a la UA 15 (aproximadament entre l'actual carrer del Vapor i l'avinguda de Vidal i Barraquer). Aquí, l'execució d'actuacions arqueològiques extenses ha permès la constatació dels principals processos d'evolució urbanística d'aquest sector de la perifèria de la ciutat.

En aquest indret detectem, a partir de l'etapa tardorepublicana, la construcció d'una font pública monumental que aprofitava els sorgents naturals de la conca hidràulica del riu Francolí (Pociña i Remolà, 2003). Entorn de la font es documenten estructures residencials republicanes, el nivell de documentació de les quals no permet reconèixer el model urbanístic d'ocupació. En època augustinià, es traçaren la majoria dels eixos viaris d'aquest sector perifèric de la ciutat i s'inicià un procés d'urbanització que començà amb actuacions de dessecació dels aiguamolls propers a la desembocadura del Francolí. El canvi més important rau en la construcció, al final del segle I o l'inici del II dC, d'una àmplia sèrie de bateries de magatzems portuaris situades a primera línia de mar (Adserias *et al.*, 2000). Es tracta del mateix procés urbanístic que generà la construcció de l'*horreum* del carrer de Sant Miquel i que respon al projecte de transformació global de la façana portuària, molt relacionat amb l'increment de les activitats

portuàries de la ciutat. Tot plegat indica un procés de desplaçament de les activitats portuàries cap a la primera línia de mar i cap al Francolí, mentre que la meitat oriental del port esdevindria, amb la construcció del teatre i de les termes del carrer d'Apodaca, una àrea lúdica, encara per definir amb precisió, i relacionada amb un fòrum de la colònia remodelat i amb l'accés a l'interior de la ciutat emmurallada (Macias, en premsa).

Aquest model urbanístic i econòmic inicià un procés intens de transformació arquitectònica i funcional al final del segle II o l'inici del segle III, que l'introduí lentament en patrons urbans propis de l'antiguitat urbana. A tenor dels resultats actuals, aquests indicis es manifesten primer a la meitat oriental del port. Al final del segle II o començament del següent, situem l'abandonament de les estructures portuàries del carrer de Sant Miquel. Altres transformacions coetànies es detecten en els recintes portuaris localitzats als solars núm. 5 del carrer de Sant Miquel i núm. 10 del de Sant Josep. Aquests edificis perderen la seva activitat original en un moment avançat del segle II dC, en benefici de la implantació d'estructures arquitectòniques de caire domèstic (Macias, en premsa). Al final del segle II, la canalització de desguàs del *parascenium* oriental del teatre i el gran estanc de l'àrea porticada foren inutilitzats. En el mateix indret es documenten, durant el segle III, nous murs que aprofitaven materials constructius (Mar *et al.*, 1993b). També a la part superior de la gradèria s'han identificat evidències d'abandonament datades al segle III dC (Dasca, 1993; Martí, 2000). De forma paral·lela, determinades àrees suburbials residencials que es trobaven allunyades de la zona portuària foren abandonades (Macias, 1999, p. 302).

Aquestes dades ens indiquen l'inici d'un procés regressiu en què el municipi o les seves elits locals es manifestaven impotents per al manteniment d'alguns dels seus equipaments lúdics (teatre) o econòmics (magatzems portuaris). En aquest sentit, l'epigrafia ens indica, a partir de la segona meitat del segle II, una crisi social que es manifesta en la disminució del nombre d'epígrafs, la reutilització d'elements antics per fer-ne de nous i una davallada de la qualitat estètica i paleogràfica (Alföldy, 1991, p. 39; Alföldy, 1998, p. 298). A més, començà un període en què disminuïren les inscripcions pertanyents al *Concilium Provinciae* en favor dels epígrafs promoguts pel governador provincial.

Malgrat aquests canvis, la construcció d'unes termes públiques de tipus *imperial* durant la primera meitat del segle III a l'àrea del carrer de Sant Miquel i a sobre dels antics magatzems portuaris,

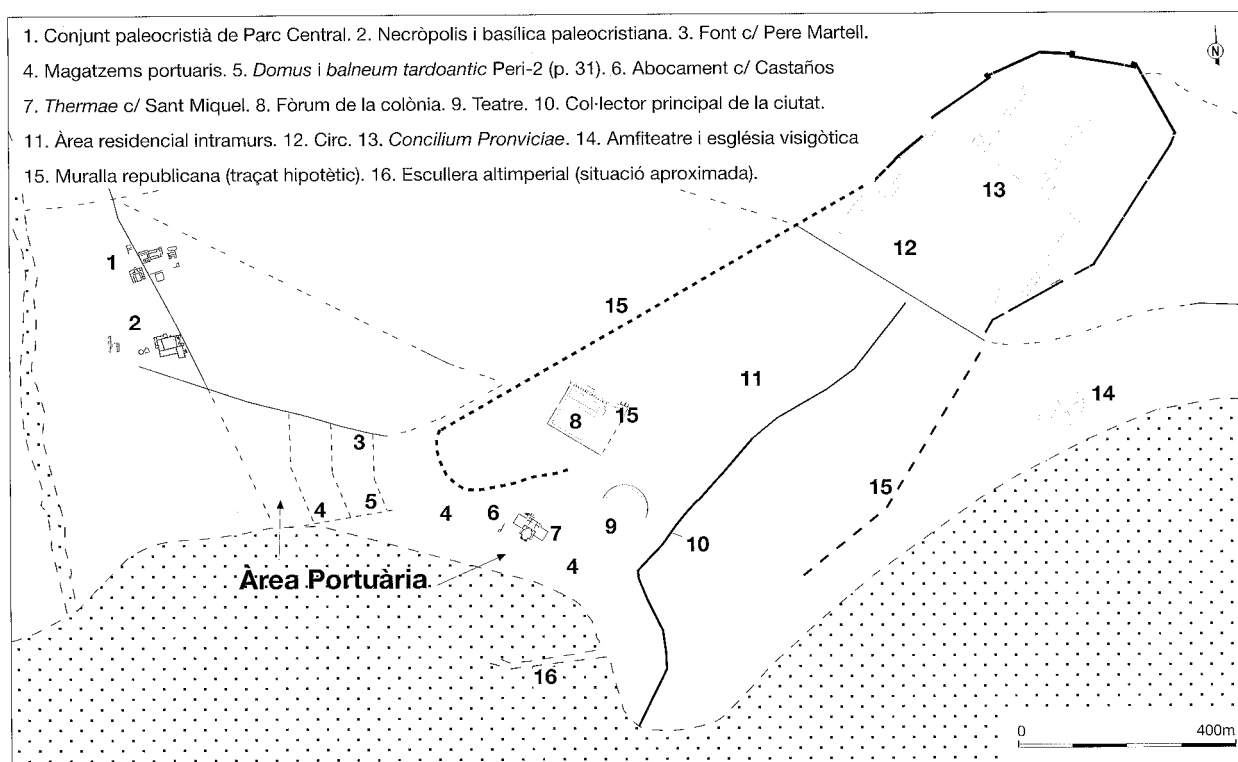


Figura 1. Plànol de localització urbana dels jaciments esmentats.

representà un intent de revitalització urbana amb la construcció d'un edifici de grans dimensions, com a resposta a unes pautes socials favorables a la pràctica dels banys. Igualment, la ubicació de les noves termes es pot interpretar com un intent de mantenir la continuïtat dels usos lúdics del sector portuari, iniciats antigament per un teatre ja abandonat. No obstant això, les característiques tècniques de les termes —reutilització de materials constructius, aprofitament condicionat de les estructures precedents i imperfecció de la planta arquitectònica— són trets que creiem que demostren una disminució en el nivell dels recursos econòmics disponibles per a una nova obra.

Els resultats obtinguts a l'àrea del PERI-2 ens indiquen, per al període comprès entre la segona meitat del segle III i el final del segle IV-inici del V dC, la transformació d'una part significativa del sector més occidental del suburbi portuari.

La majoria de les edificacions, tant magatzems com residències privades, d'època altoimperial i documentades en les excavacions recents de l'extrem occidental del suburbi portuari, mostren indicis d'abandonament o d'enderroc. Podem destacar, entre les evidències d'abandonament, la cuina de la *domus* suburbana de la parcel·la 31, on els objectes domèstics, tant ceràmics com metàl·lics, van romandre en la seva darrera ubicació (fig. 2 i 4). En

el pati i en el carrer adjacent es trobaven escampats diversos objectes domèstics de bronze. Tot entre indicis clars del foc i de l'enderroc subsegüent, que va afectar aquesta part de la residència a la segona meitat-final del segle III dC. En els àmbits d'emmagatzematge no s'han conservat evidències relacionades amb l'última funció. Un nivell d'enderroc potent, format per la descomposició del to-vot que formava els alçats, cobria directament els paviments de còdols i argiles dels magatzems. Aquestes troballes reflecteixen la presència d'un fort col·lapse urbanístic que, amb les dades estratigràfiques, es pot associar a la invasió franca del 260 dC i que, segons els escriptors del segle V, tingué repercussions negatives per a la ciutat. D'altra banda, les evidències d'incendi detectades a les termes imperials del segle III, o a l'abocador de material constructiu del carrer de Castaños (fig. 3), permeten establir una interpretació del mateix tipus per a diferents indrets de l'àrea portuària (Adserias *et al.*, 2000; Macias, en premsa).

L'enderroc dels edificis va afectar, també, a la majoria dels eixos viaris, alguns dels quals no van tornar a recuperar, en part o totalment, la seva funció. L'afectació més important es produí en els carrers secundaris orientats nord-sud, mentre que les vies principals en veieren reduïda substancialment l'amplada. Aquest procés estigué acompanyat del



Figura 2. Objectes de bronze recuperats a la cuina de la *domus* de la parcel·la 31 (PERI-2). Arxiu Còdex - Arqueologia i patrimoni.



Figura 3. Detall de l'abocador d'elements constructius generat després d'un incendi. Arxiu Còdex.

col·lapse de la xarxa pública de distribució d'aigua i eliminació de residus. Tant les canalitzacions d'aigua com la xarxa de clavegueram pública (i també les escomeses fetes per particulars) deixaren de ser operatives. Això també afectà la font pública de la cruïlla dels carrers de Pere Martell i d'Eivissa (fig. 5), on la coberta ensulsiada durant el segle III dC no fou retirada i romangué sobre el paviment de la *piscina limaria*, de manera que impedia l'accés de l'aigua als brolladors (Pociña i Remolà, 2003).

Determinades actuacions de l'àrea intramurs de la ciutat detectaren fenòmens versemblants. Així, la inutilització dels sistemes públics de captació, distribució i eliminació d'aigües fou una constant entre la segona meitat del segle III i la primera del segle IV. Es tractà d'un procés que també es posà de manifest en l'entorn del fòrum de la colònia i que tingué un exemple clar en l'ensorrament i l'obliteració del col·lector principal de residus urbans de la ciutat (fig. 6) (Adserias *et al.*, 1997; Macias *et al.*, 1997). Tanmateix, la gran extensió d'aquest recinte i diversos processos històrics derivats de la continuïtat urbana de Tarragona no permeteren l'establiment de processos urbanístics absoluts i homogenis per aquesta part de la ciutat.

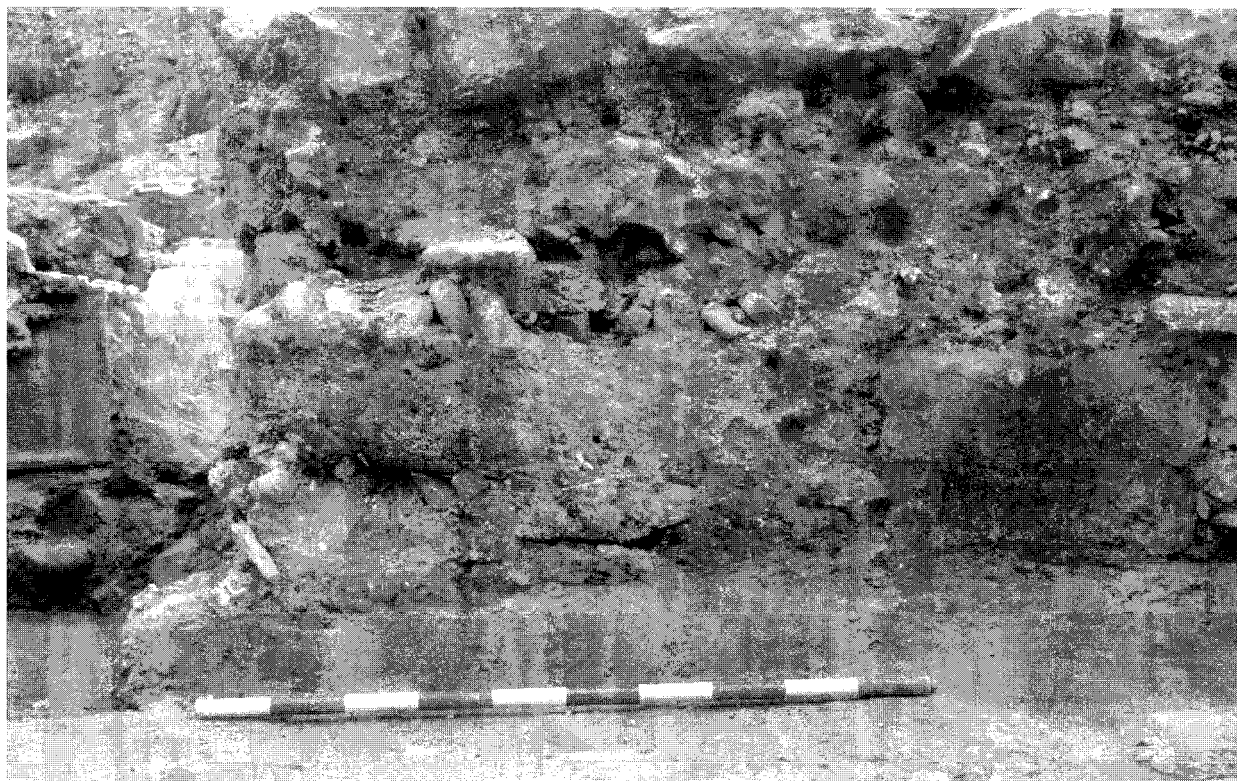


Figura 4. Detall dels nivells d'enderroc de la parcel·la 31 (PERI-2). Arxiu Còdex.



Figura 5. Detall de la coberta ensulsida de la font. Arxiu Còdex.

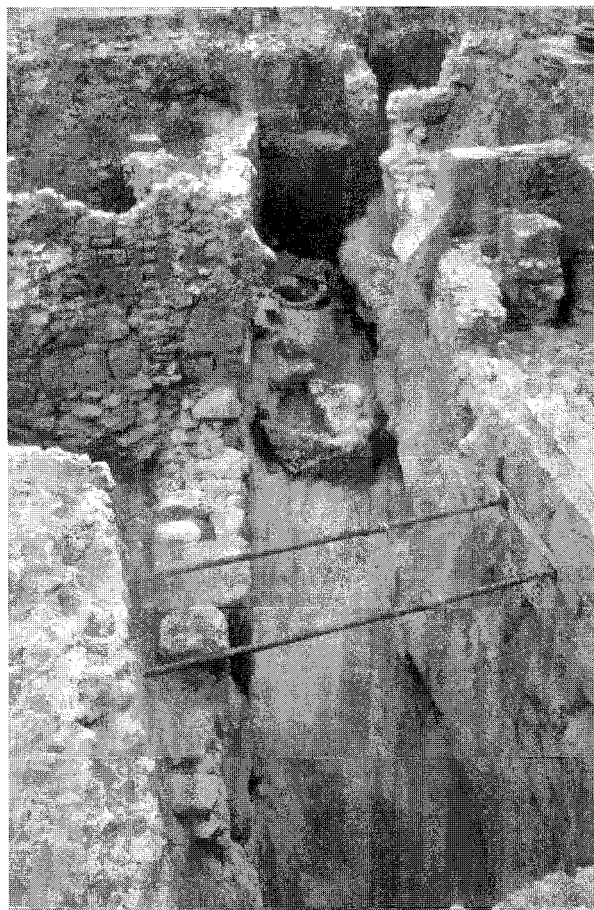


Figura 6. Vista del col·lector principal de la ciutat. Arxiu Còdex.

De forma pràcticament consecutiva, es constata la presència d'activitats de recuperació de material arquitectònic. La superfície formada pels nivells d'enderroc fou perforada i remoguda pels recuperadors de material constructiu i altres menes de materials i objectes. Aquesta activitat es concentrà especialment en els angles i els pilars dels edificis, fets d'*opera quadrata*. El marbre, els metalls i el material ceràmic de construcció foren també peces cercades pels recuperadors. Al mateix temps, es constatà la formació de petites àrees funeràries (fig. 7), tal com demostra l'excavació d'un sector suburbial proper a la ciutat (Garcia i Remolà, 2000). Aquest sector era creuat per les vies d'accés des del sud i des de l'oest i, desproveït d'una altra destinació urbanística, va esdevenir un lloc apte per a la formació d'àrees funeràries, al costat de les vies encara en ús i en altres punts, que, hipotèticament, podem relacionar amb límits de propietat. Generalment, es tracta de petites concentracions d'enterraments, en fossa i amb caixa d'*àmfora* o de *tegulae*, que no sembla que tinguin gaire con-

tinuïtat i que, en molts casos, desaparegueren amb la construcció d'edificis nous, a partir del segle v.

A la part més propera a la costa, apreciem l'accentuació dels processos de sedimentació que reblen la badia portuària i que comportaven un progressiu retrocés de la línia de costa. Com s'ha dit, aquest procés s'havia iniciat en època republicana, quan s'observà una dessecació gradual dels aiguamolls de la desembocadura del riu, i es traduí en un avançament de la línia de costa. Sembla que aquest fenomen s'aturà amb la remodelació altoimperial del port, però a partir del segle III dC es detectaren noves acumulacions de sediments que allunyaren la línia de costa i que serviren de base a les construccions relacionades amb la formació de l'àrea portuària tardoantiga, a partir del final del segle IV-inici del V dC. En una de les vistes de Tarragona (1563) d'A. Van den Wyngaerde, pintor flamenc que destacà pel detallisme, s'observa, a l'esquerra, la reduïda badia portuària del final del segle XVI (fig. 8), delimitada pel moll que es començà a construir al final del segle XV —encara en construcció, com es pot veure al dibuix— i per l'escullera romana arruïnada que havia acabat esdevenint un veritable mur de contenció dels sediments, que, en aquell moment, omplien gairebé completament el port romà (Remolà, 2003). Això representà un procés gradual de rebliment que, en el sector més proper a la desembocadura del riu Francolí, s'inicià ja en època romana.

Totes aquestes evidències arqueològiques ens suggereixen un paisatge proper a un *camp de runes*, on la qualitat urbana havia patit un seriós daltabaix, tot i que no se'n pot excloure una ocupació precària, sense els elements essencials de l'urbanisme suburbial precedent. Un *camp de runes* freqüentat per recuperadors d'objectes (*scavengers*) i comitives fúnebres, les principals activitats que sembla que es detecten durant la major part del segle IV dC. Es tracta d'una percepció que podem definir de caire *agrourbà* i que també es té per a l'àrea residencial intramurs de la ciutat, recinte en el qual no s'han detectat fins ara activitats constructives més enllà del segle III dC. Aquests indicis poden establir la hipòtesi que l'activitat portuària i comercial es devia desplaçar cap a l'extrem oriental de la badia portuària. No obstant això, cal tenir en compte que la superposició de les termes públiques i d'estances domèstiques sobre antics equipaments portuaris podien suggerir una disminució del volum de l'activitat portuària. Aquest és un aspecte encara per definir, atès que cal reconèixer que, quant a l'àmbit de la ceràmica, no hi ha indicis que apuntin en aquesta direcció.

Malgrat tots aquests processos, les dades actuals apunten que l'àrea intramurs estigué alliberada d'ocupació funerària i que el circ i la seu del *Concilium Provinciae* es mantingueren inalterables fins a l'inici del segle v dC (Macias, 1999, p. 370-377; Gurt i Macias, 2002). Altrament, les termes públiques afectades per la invasió germànica foren objecte d'una reforma que en garantí el funcionament durant els segles IV i V. Aquesta perdurabilitat ens indica que les termes portuàries van esdevenir el principal espai lúdic i quotidià de la part baixa de la ciutat. L'abandó del fòrum de la ciutat durant el segle IV s'ha de considerar un factor més de la ruralització de la part intramurs residencial.

A partir del final del segle IV o l'inici del V, es detectà una reactivació urbanística que afectà l'extrem més occidental del suburbi portuari, que es va estendre pel marge esquerra del riu Francolí, on es desenvolupà el complex eclesiàstic que conformen les basíliques i les àrees d'enterrament identificades durant la construcció de la fàbrica de tabacs (denominada *Necròpolis Paleocristiana*) i del centre comercial Parc Central. Sobre les terrasses al·luvials del riu Francolí, i prop del nou suburbi portuari, es desenvolupà un extens nucli cristià iniciat a partir d'una *memoria* dels màrtirs locals —Fructuós, Auguri i Eulogi— i la formació posterior d'una *tumulatio ad sanctos*, prop del que s'ha



Figura 7. Conjunt d'enterraments de l'àrea portuària occidental. Arxiu Còdex.

interpretat com a primer recinte de poder i de representació de la ciutat: l'episcopi (Macias, 2000b). Prop d'aquest espai es construï, a l'inici del segle V,

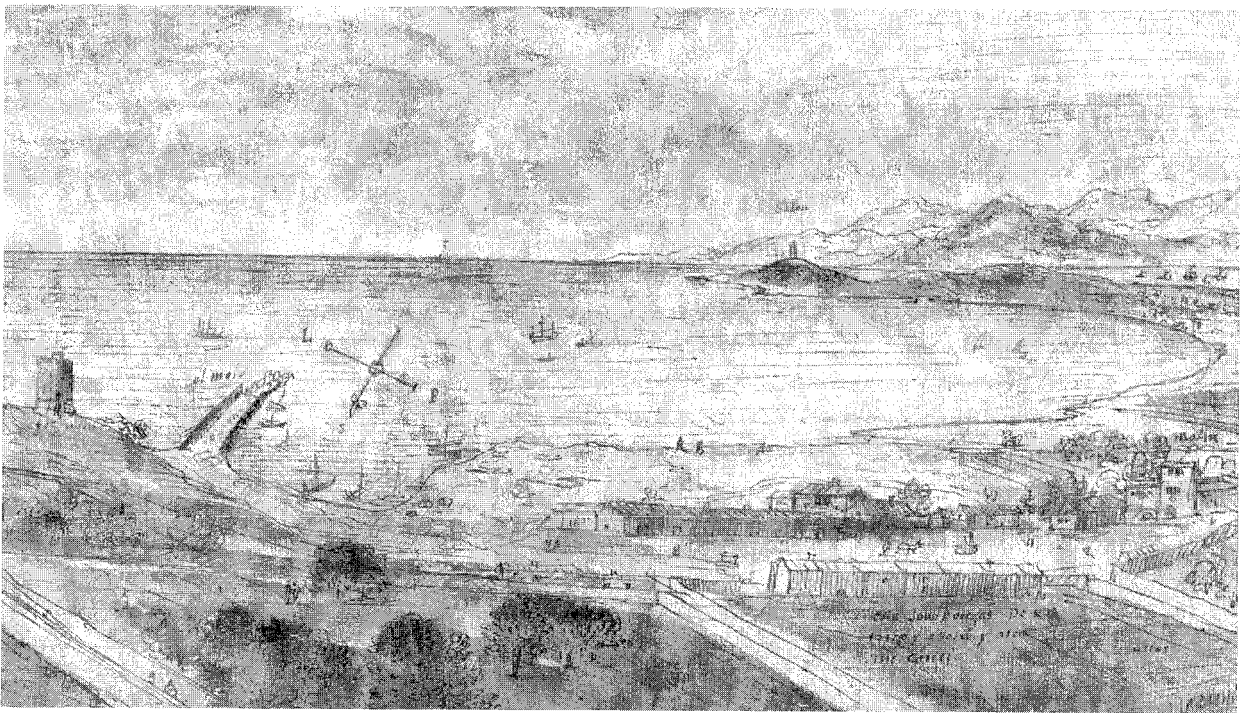


Figura 8. Detall de l'àrea portuària, extret d'una de les vistes de la ciutat feta l'any 1563 per A. van den Wyngaerde.

un recinte monacal (López Vilar, 1997). També l'àrea pública de la part alta de la ciutat es veié alterada, a partir de l'inici del segle v dC, per una àmplia renovació urbanística.

La coincidència cronològica d'aquests fets ens indica que durant la primera meitat del segle v sorgí un nou model de ciutat amb dos nuclis d'ocupació preferencials —la part alta i el suburbi portuari— i un nou poder local: l'església cristiana. Es tracta d'un esquema urbà que recorda la fesomia dels primers temps de la ciutat republicana i que es mantingué fins gairebé el segle XIX, quan es recuperà la continuïtat del teixit urbà.

Si ens centrem en l'extrem occidental del suburbi portuari, entre el final del segle IV i el començament del v s'inicià la formació d'un barri residencial que ocupava l'àrea de magatzems d'època altoimperial, les àrees d'enterrament del segle IV i la terra guanyada al mar pel procés de sedimentació a què fèiem referència anteriorment. Fins ara, tots els àmbits documentats sembla que corresponen a residències privades, dotades de petits banys de planta molt simple i articulades al voltant d'un pati. Les canalitzacions públiques del període precedent foren substituïdes per conduccions privades de traçat irregular. Una altra forma de pal·liar el dèficit del sistema públic de subministrament d'aigua fou la construcció de pous d'aigua als patis de les cases. La font monumental a què ja havíem fet referència es continuà usant en unes condicions molt allunyades de la fase anterior. L'aigua que s'acumulava a la *piscina limaria*, sense coberta i amb el paviment cobert de runa, s'extreia des de la part superior dels murs perimetrals amb cordes i àmfors.³ Com a mostres d'aquesta activitat, especialment intensa al segle VI, ens han quedat les erosions deixades als carreus per la fricció de les cordes i una quantitat ingent de fragments d'àmfors de dimensions peti-

3. Un sistema d'obtenció de l'aigua que, almenys de forma esporàdica, es començà a aplicar a partir de la caiguda del sostre (final del segle III). De tota manera, els sediments que gradualment cobreixen aquest enderroc han proporcionat més d'un centenar de monedes, corresponents, majoritàriament, als imperis de Constant (337-350 dC), Constanci II (337-361 dC) i Julià l'Apòstata (361-363 dC), tot i que també hi són presents monedes de Gal·liè (260-268 dC). El material, entre el qual destaca un volum notable d'elements orgànics de tota mena, mostra un panorama ceràmic que es podria adscriure a la segona meitat avançada del segle IV i el primer quart del v: TSA D (formes Hayes 58, 59, 61A, 70, 72/73, 80/81 i Lamb. 9A), àmfors africanes de la sèrie 25 de la tipologia de S. J. Keay, àmfors africanes Keay 6 i 7, àmfors sud-hispàniques Keay 13C-D, 19A-B, 13A i 23, àmfors tarraconenses Keay 68/91 i àmfors orientals LRA 1, 3 i 4 (POCIÑA i REMOLÀ, 2001; 2003).

tes, que, trencades durant el procés d'extracció, es van anar dipositant sobre l'enderroc de la coberta i van elevar gradualment el nivell de l'aigua.⁴

El barri marítim, del qual coneixem només una part de l'àrea més perifèrica, sorgí en un teixit viari modificat. S'hi mantingueren les vies principals, tot i una ostensible reducció de la seva amplada i de la seva qualitat tècnica, i desaparegueren o en variaren el traçat (que esdevingué més irregular) algunes de les secundàries. Sembla que es va produir, també, una alteració de la jerarquia viària. Una via d'amplada reduïda (entorn dels 4 m) com la que seguia en paral·lel el marge esquerre del llit del riu (primer identificada per Serra Vilaró i visible en l'actual Museu i Necròpolis Paleocristianes de Tarragona), possiblement va intensificar-ne l'ús a partir d'època tardana, quant a la necròpolis limítrofa, al complex eclesiàstic i a la presència del pont per on travessava la via en direcció a *Valentia* i *Ilerda*. Les vies, com a les fases anteriors, no tenien clavegueres i l'eliminació es feia en superfície. Pel que fa als carrers perpendiculars a la costa, les clavegueres no recuperaren la funcionalitat que van perdre durant el segle III. Els nous habitatges eren *domus* aïllades o separades de l'entorn. No es pot identificar un model reticular d'organització urbana, i s'assenyala, per al nou barri, un clar procés de desestructuració i d'abandó dels antics sistemes altoimperials d'ordenació.

A partir d'aquest moment, també constatem la proliferació de termes petites privades a l'àrea portuària. Eren banys sovint relacionats amb les *domus*. Això ens indica que els banys públics perderen progressivament el seu paper social aglutinador. Coneixem les termes documentades per Serra Vilaró a l'entorn de la necròpolis paleocristiana, els banys de la residència propera a la basílica de Parc Central, edificats durant el segle IV i en ús fins al segle v (López Vilar, 2000), i els del PERI-2 (fig. 9) (Adserias *et al.*, 2003). Era un fenomen propi de la societat tardoantiga. Les dificultats econòmiques, quant al manteniment de les grans in-

4. La major part dels materials recuperats en aquests nivells de sedimentació corresponen a àmfors de dimensions petites amb fons umbilicat i anses prominents del tipus Tardà B, d'origen possiblement hispànic o itàlic (REMOLÀ, 2000). Hi són presents, també, però en menys proporció, els tipus amfòrics orientals LRA 1, 2, 3, 4, 5, 6 i 7, els petits *spatheia* africans (Keay 26G) i les amforetes eivissenques dels tipus Keay 72, 79 i 80. L'escassa presència d'altres classes ceràmiques amb un contingut cronològic més precís fa difícil definir la cronologia d'un context dinàmic que es va formant progressivament al llarg dels segles VI i VII.



Figura 9. Vista general de les termes de la parcel·la 32 (PERI-2). Arxiu Còdex.

fraestructures termals i les crítiques cada cop més punyents del puritanisme cristià (Yegül, 1992), són factors que incidiren en la proliferació de *balnea* privats. Conseqüentment, l'increment de banys privats s'ha de considerar un fenomen comú en diferents indrets, tal com es constata a Òstia, Mèrida, Barcelona i el nord d'Àfrica (cfr. Pavolini, 1986; Mateos, 2000; Miró i Puig, 2000; Thébert, 2003, p. 415-417). L'emplaçament d'aquests banys a l'àrea portuària reflectí la vitalitat urbana d'aquesta part extramurs de la ciutat, però també s'ha de considerar conseqüència de la proximitat d'un subsòl hídric de la conca hidrogràfica del riu Francolí, la qual cosa degué de facilitar tant la vida quotidiana com l'abastament d'aigua per als banys.

Les termes públiques del carrer Sant Miquel foren abandonades durant el segle V i convertides, a partir de noves estructures arquitectòniques superposades als paviments termals, en nous espais d'ús domèstic (fig. 10). Fou un procés coherent amb d'altres casos de l'occident mediterrani i també amb el context local de la ciutat. Així, altres recintes monumentals com l'amfiteatre i el circ de *Tarraco* patiren fenòmens d'abandonament similars.

Tots aquests indicis mostren que l'àrea portuària esdevingué, durant l'antiguitat tardana, quelcom més que un recinte urbà vinculat al port. Realment aquest *suburbium* constituïa una veritable ciutat dintre d'una escenografia urbana nova, que s'ha de considerar conseqüència de la continuïtat històrica de determinats espais de la ciutat. Així doncs, la part alta de *Tarraco* o *Tarracona* mantingué una ocupació urbana íntimament lligada al prestigi urbà i monumental d'aquest espai que, anteriorment, albergava les estructures pretèrites del *Concilium Provinciae Hispaniae Citerioris*, i que acollí els principals escenaris de representació política i religiosa a partir de les transformacions del segle VI.⁵ En canvi, l'àrea portuària constituïa el motor econòmic de la ciutat, no tan sols vinculat al comerç mediterrani sinó també a l'explotació dels recursos econòmics del Camp de Tarragona. El nivell tècnic de les estructures domèstiques d'algunes de les *domus* portuàries, algunes dotades de *balnea*, superà amb escreix les estructures domèstiques de la part alta, que s'han d'associar a les classes benestants de la ciutat.

Des del punt de vista cronològic, les darreres dades relacionades amb la ceràmica indiquen,

5. Veg. en aquest mateix volum, BOSCH *et al.*, *La transformació urbanística de l'acròpolis de Tarracona: avanç de les excavacions del Pla director de la catedral de Tarragona* (2000-2002).



Figura 10. Estructures domèstiques tardoantigues sobreposades a les termes del carrer de Sant Miquel. Arxiu Còdex.

tant per l'àrea occidental com per l'oriental, la perdurabilitat d'aquest suburbi fins a les acaballes de la ciutat clàssica. D'altra banda, les dades econòmiques que reflecteixen les importacions ceràmiques indiquen una societat imbricada en els corrents comercials i ideològics de l'època. És simptomàtic, per als darrers segles de la ciutat visigòtica, la influència creixent del món oriental, constatada a partir de restes epigràfiques i ratificada a partir d'un increment de les importacions amfòriques i de ceràmica comuna (Macias, 1999; Remolà, 2000).

BIBLIOGRAFIA

- ADSERIAS, A.; FERRER, C.; GARCÍA, M.; OTIÑA, P., 2003: Els *balnea* tardoantics del sector sud-occidental de *Tarraco*, *Empúries*, 53, p. 56-65, Girona.
- ADSERIAS, M.; MACIAS, J. M.; MENCHON, J. J.; PUCHE, J. M., 1997: La transformació urbana de Tarragona al segle IV. Noves dades arqueològiques, *Annals*, xxxvii, p. 923-938, Girona.
- ADSERIAS, A.; POCIÑA, C. A.; REMOLÀ, J. A., 2000: L'hàbitat suburbà al sector afectat pel PERI-2 (Jaume I, Tabacalera), *Tarraco 99: Arqueologia d'una capital provincial ro-*

- mana. *Jornades d'arqueologia sobre intervencions a la ciutat antiga i al seu territori*, Tarragona (1999), DAC 3, p. 137-154, Tarragona.
- ALFÖLDY, G., 1991: *Tarraco*, Forum 8, Tarragona.
- ALFÖLDY, G., 1998: La cultura epigráfica de la Hispania Romana: inscripciones. Autorrepresentaciones y orden social, *En el año de Trajano: Hispania el legado de Roma*, p. 289-301, Saragossa.
- DASCA, A., 1993: Carrer dels Caputxins, 16 (teatre romà), *Anuari d'intervencions arqueològiques a Catalunya: Època romana-antiguitat tardana. Campanyes 1982-1989*, p. 247, Barcelona.
- DÍAZ, M.; PUCHE, J. M., 2003: El proceso de urbanización de la Tarraco republicana: los niveles constructivos del colector principal de la ciudad, *RAP*, 11, p. 291-319, Lleida.
- DÍAZ, M.; GARCÍA, M.; MACIAS, J. M., 2000: Les termes públiques de Tarragona: excavacions en el carrer Sant Miquel, núm. 33. Estudi preliminar, *Tarraco 99: Arqueologia d'una capital provincial romana. Jornades d'arqueologia sobre intervencions a la ciutat antiga i al seu territori*, Tarragona (1999), DAC 3, p. 111-133, Tarragona.
- GARCÍA, M.; REMOLÀ, J. A., 2000: Noves intervencions a les necròpolis tardoantigues del marge esquerre del riu Francolí, *Tarraco 99: Arqueologia d'una capital provincial romana. Jornades d'arqueologia sobre intervencions a la ciutat antiga i al seu territori*, Tarragona (1999), DAC 3, p. 165-180, Tarragona.
- GURT, J. M.; MACIAS, J. M., 2002: La ciudad y el territorium de Tarraco: el mundo funerario, VAQUERIZO, D. (ed.), *Espacios y usos funerarios en el Occidente romano*, p. 87-112, Còrdova.
- LÓPEZ VILAR, J., 1997: Un nuevo conjunto paleocristiano en las afueras de Tarraco, *Revista de Arqueología*, 197, p. 58-64, Madrid.
- LÓPEZ VILAR, J., 2000: Excavacions al solar de Parc Central, *Tarraco 99. Arqueologia d'una capital provincial romana. Jornades d'arqueologia sobre intervencions a la ciutat antiga i al seu territori*, Tarragona (1999), DAC 3, p. 191-196, Tarragona.
- MACIAS, J. M., 1999: *La ceràmica comuna tardoantiga a Tarraco: Anàlisi tipològica i històrica (segles V-VII)*, Monografies Tarraconenses 1, Tarragona.
- MACIAS, J. M., 2000a: L'urbanisme de Tarraco a partir de les excavacions de l'entorn del fòrum de la ciutat, *Tarraco 99: Arqueologia d'una capital provincial romana. Jornades d'arqueologia sobre intervencions a la ciutat antiga i al seu territori*, Tarragona (1999), DAC 3, p. 83-106, Tarragona.
- MACIAS, J. M., 2000b: Tarraco en la antigüedad tardía: un proceso simultáneo de transformación urbana e ideológica, RIBERA, A. (ed.), *Los orígenes del Cristianismo en Valencia y su entorno*, p. 259-271, València.
- MACIAS, J. M., en premsa: *Les termes públiques de l'àrea portuària de Tarraco: carrer Sant Miquel de Tarragona*, Sèrie Documenta 2, Tarragona.
- MACIAS, J. M.; MENCHON, J. J.; PUCHE, J. M.; REMOLÀ, J. A., 1997: Nous contextos ceràmics del segle IV i inicis del V en la província de Tarragona, *Contextos ceràmics d'època romana tardana i de l'alta edat mitjana (segles IV-X)*, Badalona (1996), p. 153-178, Barcelona.
- MAR, R.; ROCA, M.; RUIZ DE ARBULO, J., 1993: El teatro romano de Tarragona. Un problema pendiente, *Teatros romanos de Hispania*, CAR 2, p. 11-23, Madrid.
- MARTÍ ESTRADA, G., 2000: C/ Caputxins 5, *Intervencions arqueològiques a Tarragona i entorn (1993-1999)*, p. 151-153, Tarragona.
- MATEOS, P., 2000: Augusta Emerita, de capital de la diòcesis *Hispaniarum* a sede temporal visigoda, GURT, J. M., RIPOLL, G. (ed.), *Sedes Regiae. Regna Barbarica*, p. 491-520, Barcelona.
- MIRÓ, C.; PUIG, F., 2000: Edificios termales públicos y privados en Barcino, *Coloquio Internacional Termas Romanas en el Occidente del Imperio*, Gijón (1999), p. 171-178, Gijón.
- PAVOLINI, C., 1986: *L'edilizia commerciale e l'edilizia abitativa nel contesto di Ostia Tardoantica*, Società Romana e Impero Tardoantico II, p. 235-297, Bari.
- POCIÑA, C. A.; REMOLÀ, J. A., 2003: Una font monumental a l'àrea portuària de Tarraco. Notes preliminars, *Empúries*, 53, p. 41-47, Girona.
- POCIÑA, C. A.; REMOLÀ, J. A., 2001: Nuevas aportaciones al conocimiento del puerto de Tarraco (*Hispania Tarraconensis*), *Saguntum*, 33, p. 85-96, València.
- REMOLÀ VALLVERDÚ, J. A., 2000: *Las ánforas tardoantiguas en Tarraco (Hispania Tarraconensis)*, Instrumenta 7, Barcelona.
- REMOLÀ, J. A., 2003: Tarraco al Renaixement. *El Renaixement de Tarraco 1563: Lluís Pons d'Icart o Anton Van den Wyngaerde*, p. 59-89, Tarragona.
- RUIZ DE ARBULO, J., 2003: Eratóstenes, Artemidoro y el puerto de Tarraco. Razones de una polémica, *RAP*, 11-12, p. 87-107, Lleida.
- THÉBERT, Y., 2003: *Therms Romains d'Afrique du Nord et leur contexte méditerranéen: études d'histoire et d'archéologie*, Bibliothèques des Écoles Françaises d'Athènes et de Rome 315, Roma.
- YEGÜL, F., 1992: *Baths and bathing in classical antiquity*, Nova York.

COLLOQUI

C. FERNÁNDEZ-OCHOA:

Nos han presentado un panorama general muy interesante, no solamente las novedades de las termas. Era muy raro que Tarraco no tuviera unas grandes termas de tipología imperial. Al menos que sólo las tuviera Clunia era un poco raro. No quiere decir que Clunia no las tenga, pero debería de

haberlas en alguna otra ciudad hispana más, en la ciudades más importantes. Poco a poco irán saliendo, me imagino.

J. M. MACIAS:

Hem documentat unes termes públiques del segle III i creiem que hi devia haver d'altres con-

junts termals a la ciutat. Recentment, hem trobat altres termes d'època augustal que es devien situar a la part superior del carrer d'Apodaca, en clara relació amb l'àrea lúdica que deriva del teatre i del seu pòrtic. A sobre de les termes públiques del segle III, vam trobar indicis d'altres banys que poden tenir relació amb el mosaic de Neptú, desaparegut el segle XIX. Són referències descontextualitzades, però suficients per a concebre un altre conjunt termal situat dalt del turó costaner i a uns 15 m sobre el nivell del mar. Es data segurament al final del segle I o durant la primera meitat del II dC. A més, hi ha un altre conjunt termal conegut per la bibliografia vuitcentista que es troba a la zona alta de la ciutat residencial, més a prop del circ que del fòrum de la colònia. Amb aquestes dades ens imaginem diversos conjunts termals altoimperials, a més d'altres de tardoantics, fruit del fenomen de privatització termal que s'esdevingué en època tardana.

D'altra banda, no tenim evidències referents al sistema de subministrament d'aigua de les termes privades tardanes de l'àrea portuària. La manca d'evidències de canalització permet formular hipòtesis sobre l'ús d'una sinia. En canvi, sabem que evacuaven l'aigua en pous cecs. Respecte a les termes del segle III, el subministrament d'aigua podria procedir d'un aqüeducte diferent als dos que ja coneixem. Aquest tercer podria ser exclusiu de les termes o bé relacionat amb infraestructures prèvies d'aportació d'aigües a la zona portuària. No hi ha evidències arqueològiques, però fins a aquest lloc arribava el *Rec Major*, la sèquia principal de rec de la ciutat i que es coneix des dels segles XIII i XIV. Proporcionava aigua als camps de la ciutat i, a la zona portuària, aportava l'energia necessària per als molins situats al port. Coneixem també l'existència de grans dipòsits contemporanis dalt del conjunt termal. Potser un dels sistemes d'alimentació d'aigua de les termes portuàries fou la implantació d'estructures de reserva d'aigua situades a uns quinze metres sobre el nivell del mar. Es tracta de suposicions que es fan a partir de la constatació d'elements semblats en època moderna, però no en tenim encara constatació directa.

J. LÓPEZ:

Vull fer un incís sobre la basílica nord descoberta fa uns anys vora la necròpolis de Sant Fructuós. Anteriorment la doctora Del Amo ha fet el comentari que hi havia alguns enterraments en el seu interior... No n'hi ha alguns, sinó que la basí-

lica està repleta de tombes, però només dins de l'edifici. N'hi ha unes cent setanta i, possiblement, si omplíssim les zones que es van trobar totalment arrasades, se n'assolirien les dues-centes. Sembla, doncs, que l'ús d'aquesta basílica és fonamentalment funerari. A fora no hi ha enterraments; sí que n'hi ha, en canvi, al voltant i sota la basílica major de Sant Fructuós, ja excavada per Serra Vilaró els anys trenta. En la nostra excavació es constata que, a part d'aquesta basílica, hi havia altres edificis, relacionats almenys cronològicament, i sembla que també físicament, ja que tenien un caràcter agrari: una gran bassa, un pou, possiblement una sèrie de magatzems i potser una premsa. Tot es construí en un mateix moment, sobre l'any 400, i tingué una perduració que sembla que no es va allargar gaire, no crec que arribés ni al final del segle V, perquè, malgrat que no s'hagin conservat nivells de destrucció, sí que hi ha un estrat general d'arrasament que conté força ceràmica i no hi ha ni un sol fragment entre diversos milers que sobrepassi la meitat de la cinquena centúria. Es perfila, doncs, una perduració bastant curta per a aquest conjunt. En canvi, la veïna basílica de Sant Fructuós seguí en ús fins al segle VII.

I després, sobre el tema de l'episcopi, no sé realment si és possible que s'hagués alçat fora de la ciutat. Jo coneixia i pensava que eren certs els casos d'algunes ciutats de Sardenya, que mostraven els seus primers episcopis extramurs associats a santuaris martirials, però pel que aquí ha dit el professor Pergola, sembla que cal descartar aquesta idea. Si no es dona a les ciutats de l'Occident mediterrani, no crec que passi tampoc a *Tarraco*. Potser es podria plantejar un primer centre episcopal a l'interior de la ciutat, però no a l'acròpolis, sinó en una àrea més marginal. Per desgràcia, és una zona molt desconeguda, fins i tot amb grans àrees completament arrasades el segle XIX —penso en la zona de la pedrera del port— i no sé si algun dia s'hi podrà trobar alguna resta. En tot cas, sí que sabem que l'any 419 hi havia un episcopi a la ciutat, perquè està esmentat a la correspondència de Consenci amb Sant Agustí, però d'això podria parlar millor que jo el doctor Amengual.

PH. PERGOLA:

Una semplice domanda sulle sepolture in ambito urbano. Ha parlato di VI secolo e volevo sapere, visto che i punti sono tantissimi, se non c'è niente prima, perché da quello che ho capito sono sepolture senza corredo, quindi la datazione si fonda solo sul C-14.

J. M. MACIAS:

Havia comentat la presència d'una necròpolis a cel obert en aquesta zona de l'interior de la ciutat. És una necròpolis on s'apreciava una estratigrafia horitzontal, sense superposicions de tombes. Hi ha una zona que datarem a la segona meitat del segle III, amb enterrament en taüts de fusta, algun aixovar i orientacions diferents de tipus nord/sud. Es tracta d'una necròpolis excavada parcialment.

Coneixem un altre sector on les cobertes preferentment eren de teules i àmfores, que es daten, bàsicament, entre els segles IV i V. Una altra àrea de la mateixa necròpolis està integrada per tombes dipositades en fosses amb cobertes de lloses de pedra. Aquí s'ha excavat alguna inhumació infantil introduïda en àmfora oriental del segle VI. Ha sobtat l'aparició d'una necròpolis en aquesta zona de la ciutat, però en realitat es troba més a prop de la part alta que de la zona portuària.