



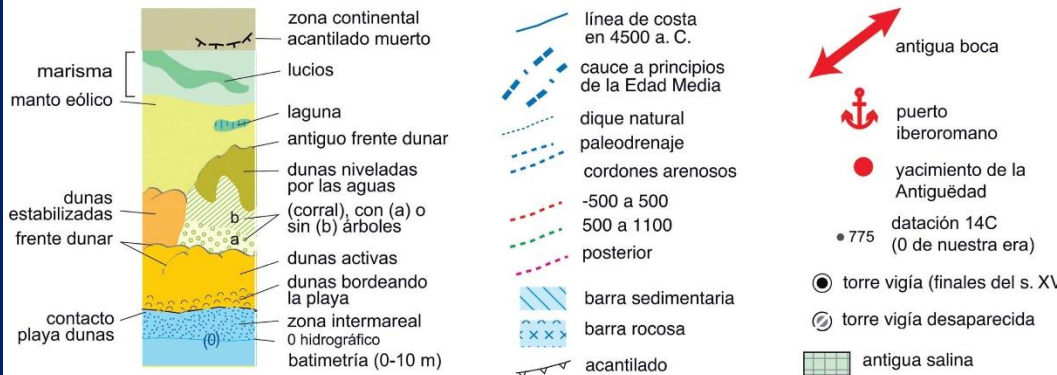
Mapa fisiografico del litoral atlántico de Andalucía MF 03

Réalisation : Jean-René Vanney et Loïc Ménanteau



Traitement :
Loïc Ménanteau

Géochronologie de l'embouchure du Guadalquivir



Réalisation : Loïc Ménanteau,
2010. In : Ménanteau & Vanney,
2011



Téledétection et cartographie des anciens chenaux

Caño Cardales (Marisma de Sanlúcar). Les traces du chenal, dont l'ancien lit est végétalisé, sont encore visibles sur les photographies aériennes du vol de la US Air Force du 7 novembre 1956

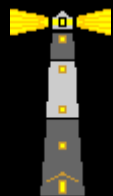
Réalisation : Loïc Ménanteau



Sanctuaire de La Algaida
CULTE   ASTARTE
OU V NUS MARINE
(Luciferi fanum de Strabon)

Sanl car

Chipiona



Turris Caepionis



**El Tesorillo
(La Algaida, Sanlúcar de
Barrameda)**



**Sanctuaire de La Algaida
(Luciferi fanum de Strabon)**

CORZO SÁNCHEZ, Ramón. "Piezas etruscas del santuario de La Algaida (Sanlúcar de Barrameda, Cádiz)" en REMESAL, J. y MUSSO, O. La presencia de material etrusco en la Península Ibérica. 1991.

CORZO SÁNCHEZ, Ramón. "El santuario de la Algaida (Sanlúcar de Barrameda, Cádiz) y la formación de sus talleres artesanales" en COSTA, B. y FERNÁNDEZ, J. H. Santuarios fenicio-púnicos en Iberia y su influencia en los cultos indígenas. XIV Jornadas de Arqueología fenicio-púnica (Eivissa, 1999). 2000.



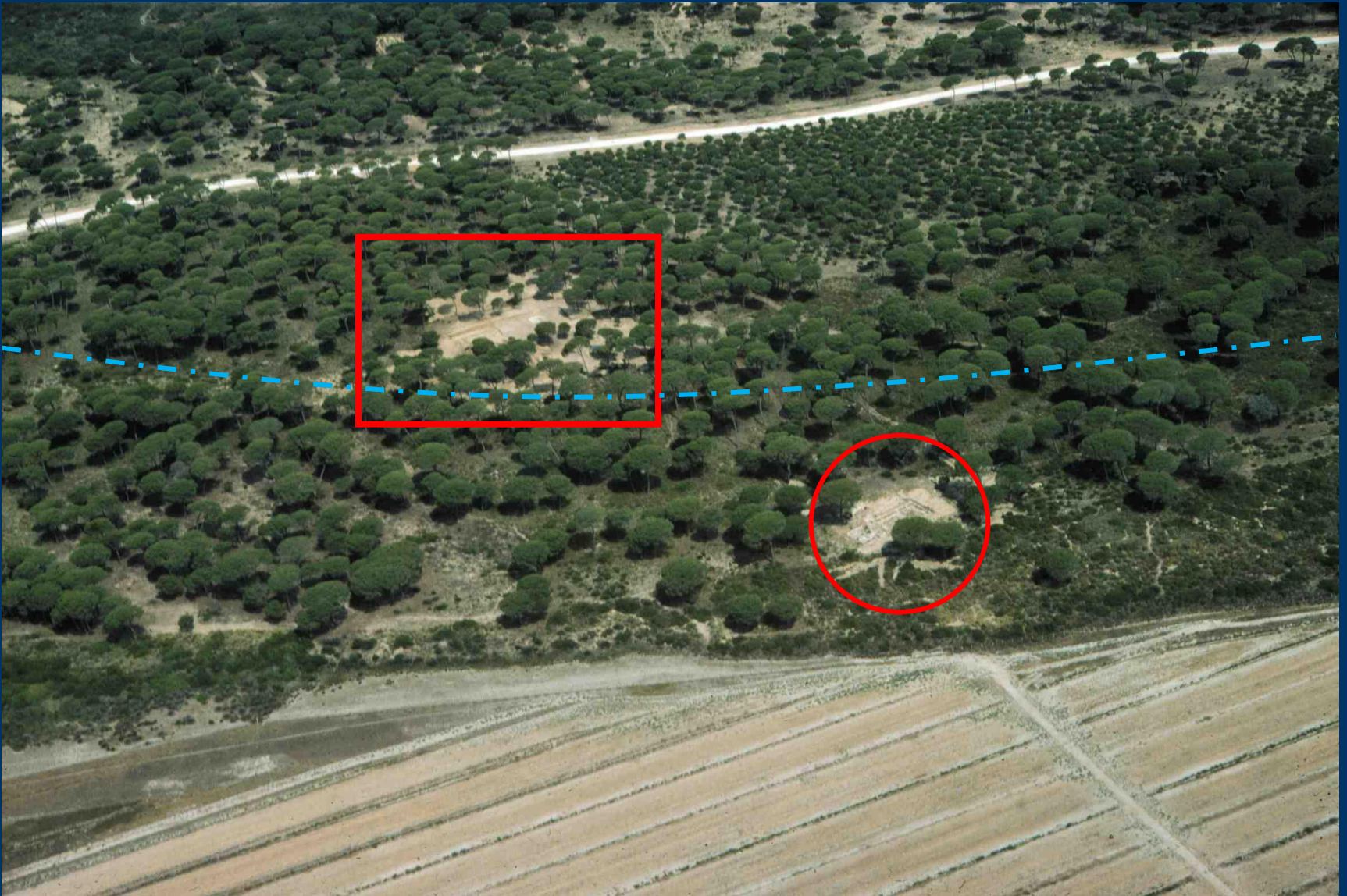
*Ancien chenal principal
de marée
(Caño Cardales)*

Le sanctuaire de Lux Dubiae ou Phosphoros



La Algaida (Sanlúcar de Barrameda). *Ph. aérienne oblique Loïc Ménanteau*

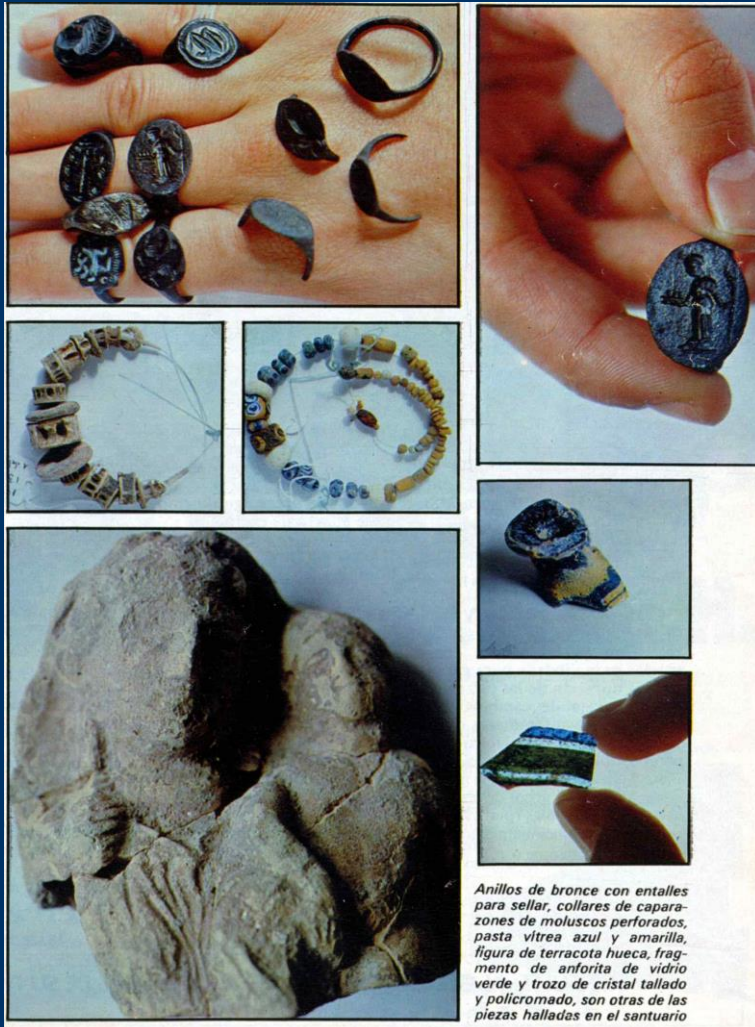
Le sanctuaire de Lux Dubiae ou Phosphoros



La Algaida (Sanlúcar de Barrameda). *Ph. aérienne oblique Loïc Ménanteau*

Le sanctuaire de Lux Dubiæ ou de Phosphoros

15.000 offrandes de marins entre 500 et 200 ans av. J-C



Estatuilla etrusca del 510 a. C. Correspondiente a una de las asas de algún objeto mayor. Debajo, broche con alfiler para prender en los mantos, anzuelos y dientes de tiburón, pinzas y cascabeles ofrecidos a la divinidad por los navegantes.



Cordon sableux de la Algaida (Sanlúcar de Barrameda). 10.000 pièces de céramique et 5.000 pièces de métal, de verre, de mollusques, d'os (...) furent découvertes entre décembre 1978 et mars 1980 sur le site du sanctuaire. Offrandes attestant les relations maritimes entre le Guadalquivir et la Méditerranée à travers le détroit de Gibraltar.