



Nouvelles réflexions sur la « corne du port » (site de la Bourse) et son intégration au complexe portuaire de Marseille romaine.

À voir, à écouter - Manifestation scientifique

Le jeudi 2 février 2023

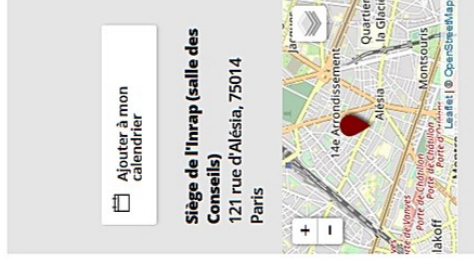
📍 Siège de l'Inrap (salle des Conseils), Paris 14e arrondissement (Île-de-France)

Publié le 31 janvier 2023
Mise à jour le 02 février 2023

3e séance du Séminaire d'Archéologie Portuaire par Marie Pawłowicz (Aix-Marseille Université - CCJ).

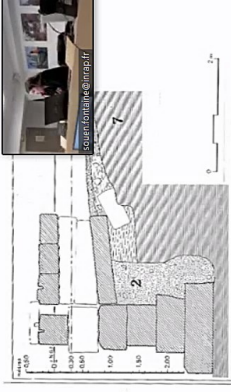
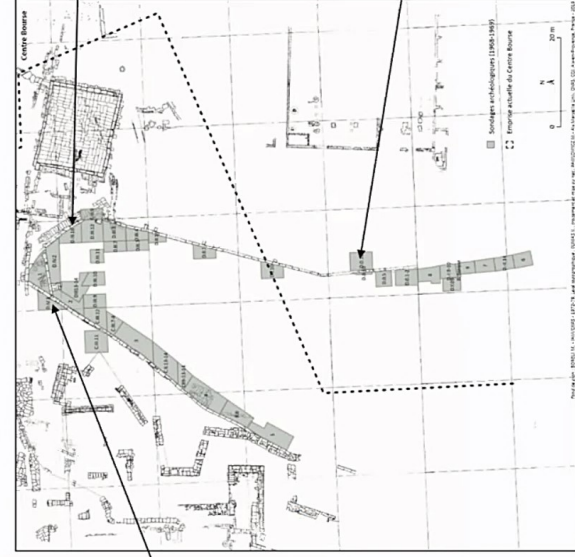
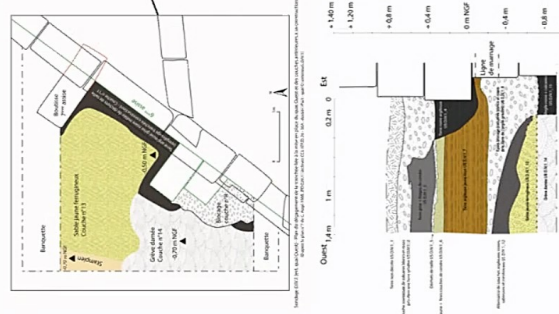
Réunion zoom (Meeting ID: 868 9227 2126 / Passcode: 388275)

À Marseille, le premier secteur portuaire antique à avoir été fouillé est celui dit de la « corne du port », sur le site archéologique de la Bourse, dans la partie nord-est de l'antique calanque du Lacydon (Vieux-Port actuel). Les vestiges portuaires découverts entre 1967 et 1984, datent principalement de l'époque romaine. C'est à la fin du I^{er} siècle apr. J.-C. que cette partie du rivage se voit équipée de puissants murs de quai, reconnus sur au moins 200 mètres de long. Les phénomènes d'envasements, particulièrement présents dans ce renfoncement et accélérés par son anthropisation, n'ont cessé de rythmer la vie de ce secteur jusqu'au moment du remblaiement définitif de la darse au VII^e siècle. Ce contexte a depuis fait couler beaucoup d'encre, cependant l'exploitation des données accumulées n'a jamais pu aboutir à une étude d'ensemble. La reprise du dossier depuis 2018 amène aujourd'hui un certain nombre de résultats et, avec eux, de nouvelles pistes de réflexions qu'il s'agit désormais de faire dialoguer avec le reste des vestiges portuaires découverts ailleurs dans la calanque.

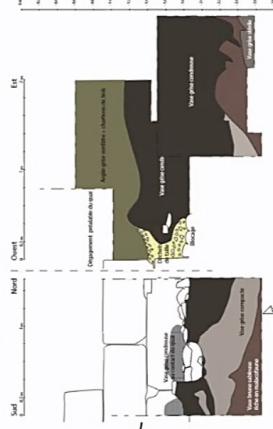


5- Doter Marseille d'un nouveau secteur portuaire à l'époque romaine

- Le chantier de la corne du port

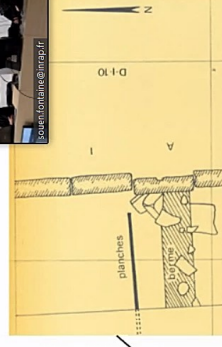
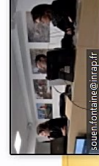


Coupe schématique de la stratigraphie comprise entre le bassin et la corne du port. (dessin : M. Borely et R. Guéry, CNRS-CCJ Mise au net : J. Lemme, CNRS, 1981)

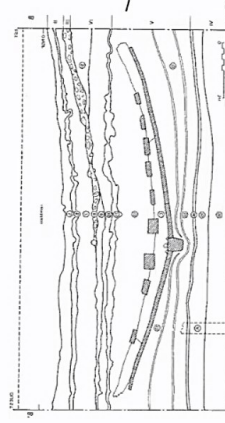
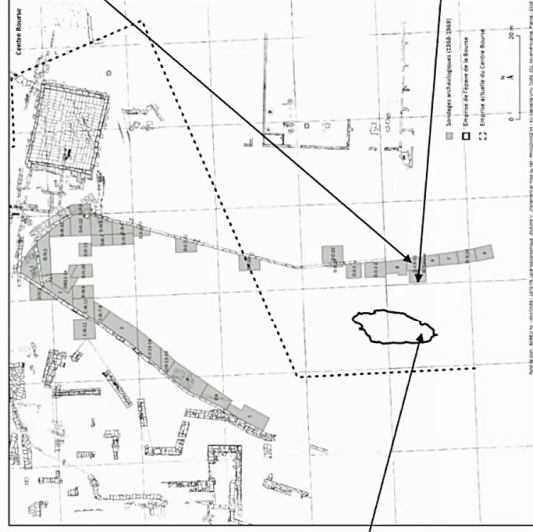


5. Doter Marseille d'un nouveau secteur portuaire à l'époque romaine

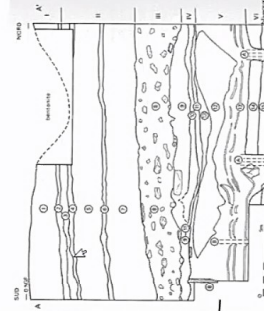
- Le chantier de la corne du port



© Journal de fouille sondage D.-I.9-10



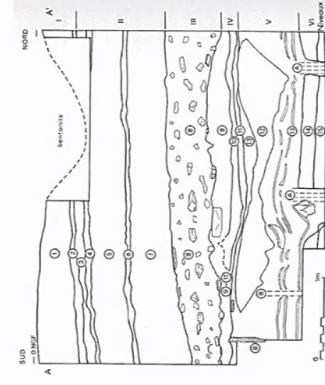
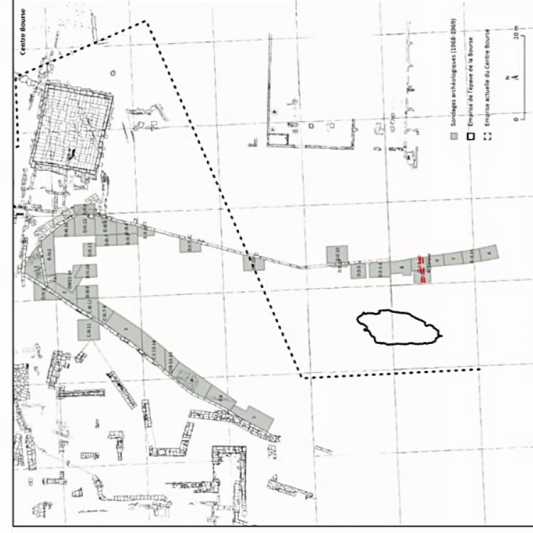
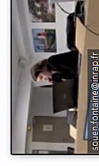
Relevé stratigraphique O-E au niveau de l'épave de la Bourse (dessin J.-M. Gassend, 1994. Mise au net R. Guéry, 1998)



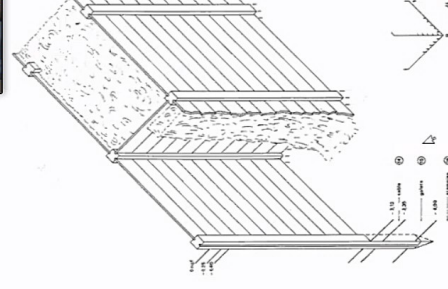
Paroi Ouest du sondage DY 09 (R. Guéry, 1998)

5. Doter Marseille d'un nouveau secteur portuaire à l'époque romaine

- Le chantier de la corne du port



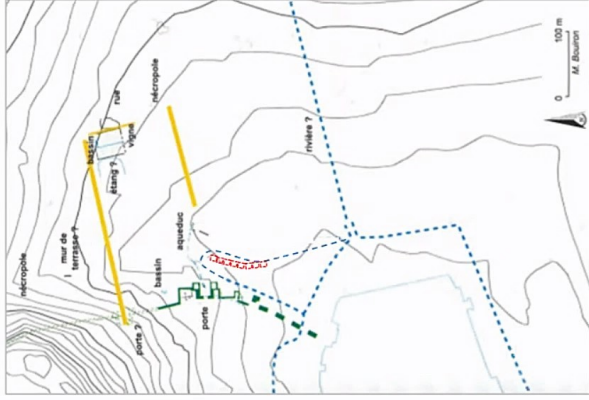
Paroi Ouest du sondage DY 09 (R. Guéry, 1998)



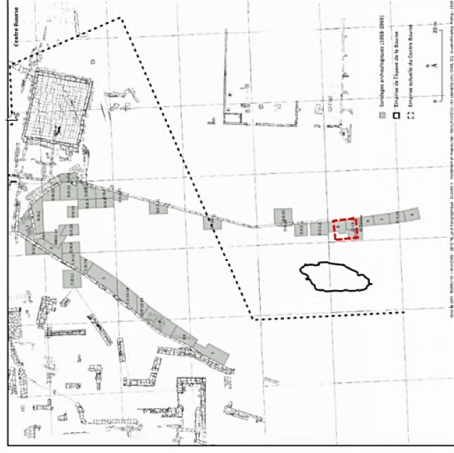
Restitution axonométrique du système d'assèchement proposé par R. Guéry (1992)

5. Doter Marseille d'un nouveau secteur portuaire à l'époque romaine

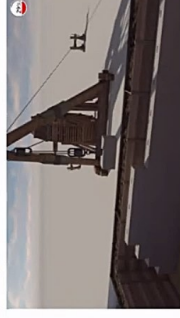
- Le chantier de la corne du port



Resitution du paleo-rivage (en bleu) avant la construction de la corne du port (d'après M. Rouiron, 2007).



Gravure illustrant la technique d'assèchement préconisée par Vitruve, *De architectura*, V, 12, 5-6. (© C. Pérault, 1673).



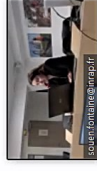
(© Réalisation Edikom / Production Ville de Marseille, 2021)

5. Doter Marseille d'un nouveau secteur portuaire à l'époque romaine

- Le chantier de la corne du port



Parement du mur de quai Ouest de la corne du port (© A. Chenet, CNRS-IAM, 1968)



5. Doter Marseille d'un nouveau secteur portuaire à l'époque romaine

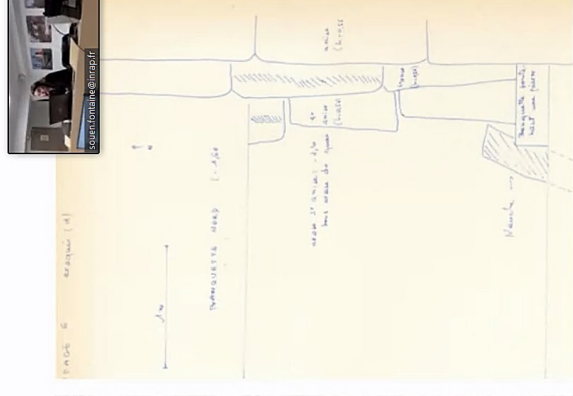
- Le chantier de la corne du port



Vue depuis le nord du quai ouest entièrement dégagé (© C. Rougemont, 1969, archives SRA, n°38045)



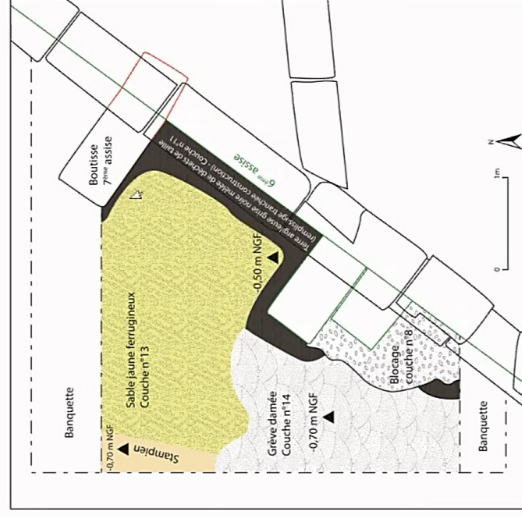
(© archives-SRA, 1968-69, n°148).



Assises de fondation dans la partie sud-est du quai (©archives CI, 1968, ATP/D29 « Port – quai Est. Sondage 6 (D-110 et 14) », croquis a)

5. Doter Marseille d'un nouveau secteur portuaire à l'époque romaine

- Le chantier de la corne du port

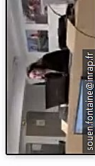


Sondage D141 (est, quai Ouest - Plan de réajustement de la tranchée liée à la mise en place du quai Ouest et des couches assises liées à sa construction. Plans et plans de C. Rougemont, ATP/D29 « Port – quai Est. Sondage 6 (D-110 et 14) », croquis a)



5. Doter Marseille d'un nouveau secteur portuaire à l'époque romaine

- Le chantier de la corne du port

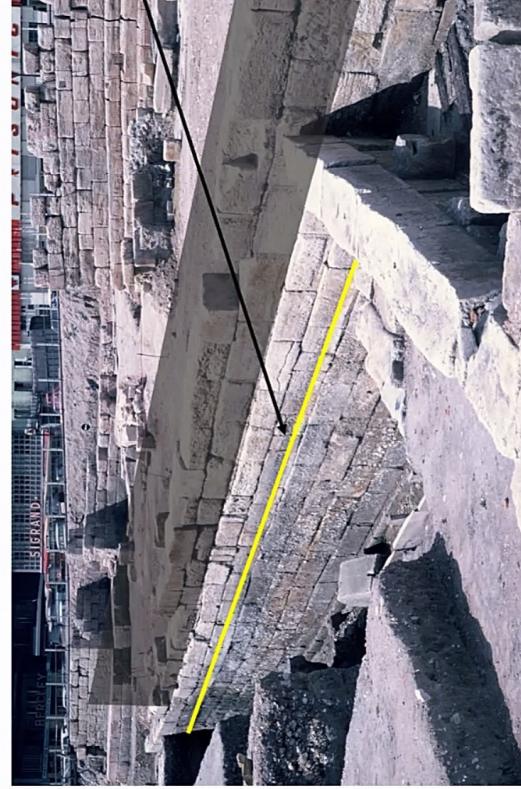


Relevé du parement du tronçon ouest du quai, en bleu l'indication des boutisses (©J.-M. Gassend, CNRS-IPAA, 1969, Archives CCJ - ATP N 158)



5. Doter Marseille d'un nouveau secteur portuaire à l'époque romaine

- Le chantier de la corne du port



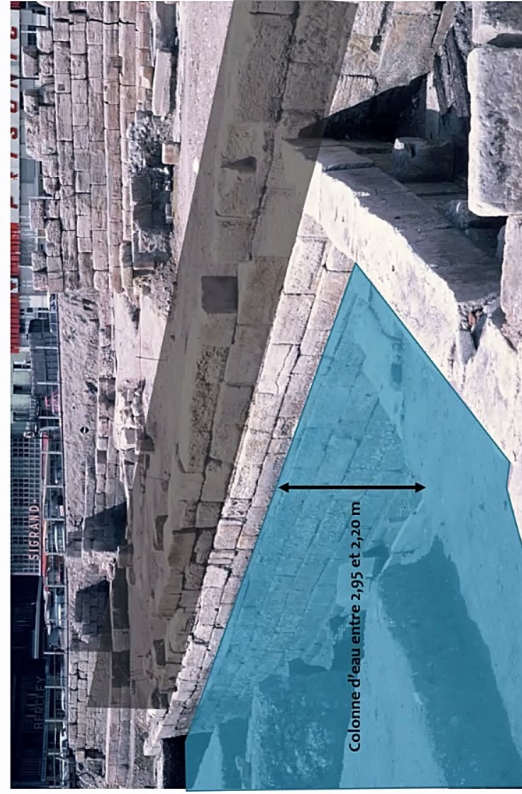
Parement du mur de quai Ouest de la corne du port (©A. Chenet, CNRS-IAM, 1968)



(© M. Pawłowicz, AMU-CCI, 2019)

5. Doter Marseille d'un nouveau secteur portuaire à l'époque romaine

- Le chantier de la corne du port

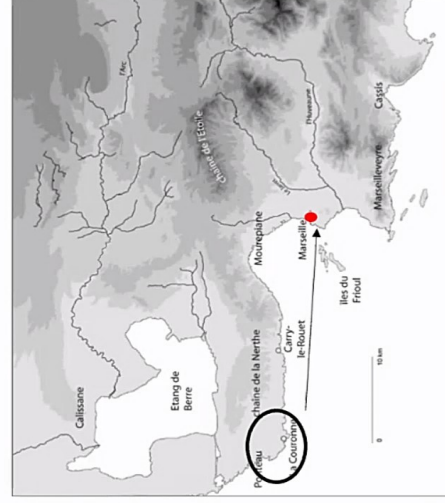


Parement du mur de quai Ouest de la corne du port (© A. Chenet, CNRS-AM, 1968)



5. Doter Marseille d'un nouveau secteur portuaire à l'époque romaine

- Le chantier de la corne du port



(Fond de carte : H. Tréziny, CNRS-CCJ, 2006)



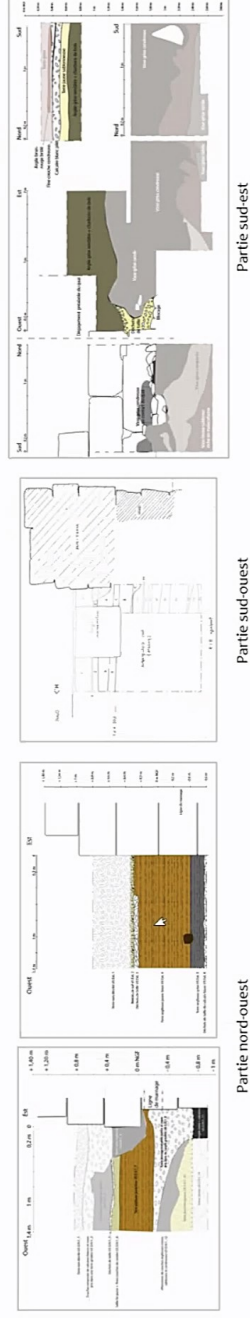
5. Doter Marseille d'un nouveau secteur portuaire à l'époque romaine

- Le chantier de la corne du port



5. Doter Marseille d'un nouveau secteur portuaire à l'époque romaine

- Le chantier de la corne du port
- Datation de la mise en place des quais : époque flavienne**
- Dépôt de fondation du quai Est : 71 – 76 apr. J.-C.
- Sondages à l'extérieur des quais. Éléments céramiques les plus récents dans les niveaux liés à la mise en place du quai : fin Ier – début II^e s. apr. J.-C.

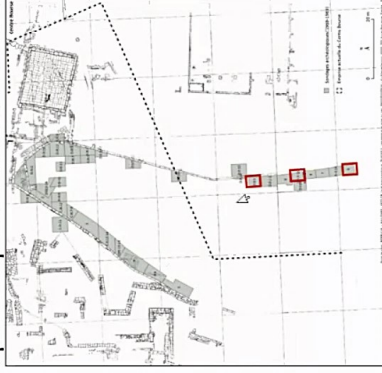


5. Doter Marseille d'un nouveau secteur portuaire à l'époque romaine

- Le chantier de la corne du port

Datation de la mise en place des quais : époque flavienne

- Dépôt de fondation du quai Est : 71 – 76 apr. J.-C.
- Sondages à l'extérieur des quais. Éléments céramiques les plus récents dans les niveaux liés à la mise en place du quai : **fin I^{er}** – **début II^e s. apr. J.-C.**
- Comblement de la darse. Datation des couches les plus anciennes : **fin I^{er}** – **début II^e s. apr. J.-C.**

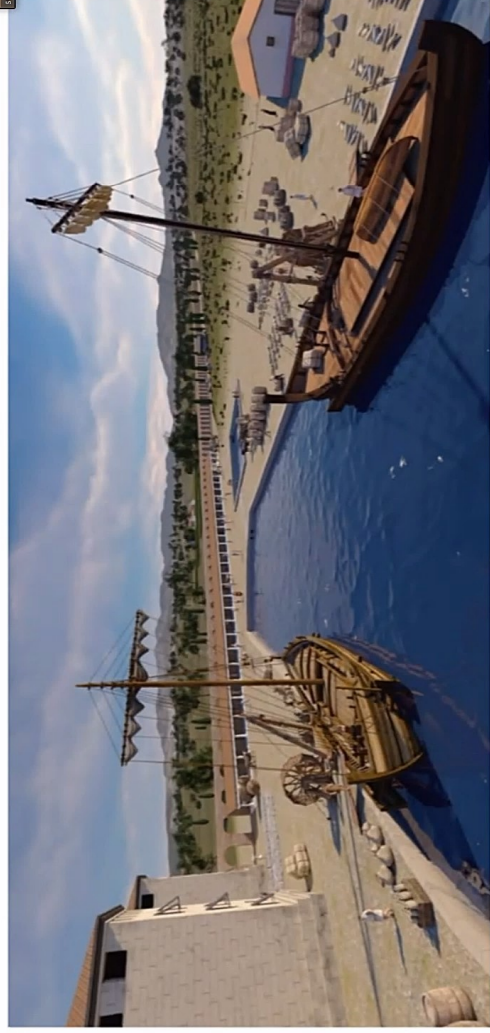


86

Séminaire d'Archéologie Portuaire – INRAP - 2 février 2023

5. Doter Marseille d'un nouveau secteur portuaire à l'époque romaine

- Le chantier de la corne du port



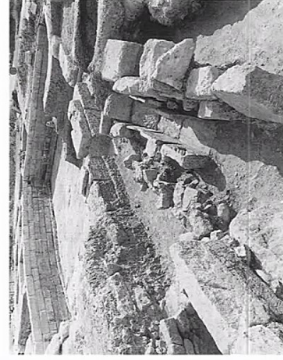
Restitution 3D du secteur de la corne du port (© Réalisation Edikorn / Production Ville de Marseille, 2021)

87

Séminaire d'Archéologie Portuaire – INRAP - 2 février 2023

5. Doter Marseille d'un nouveau secteur portuaire à l'époque romaine

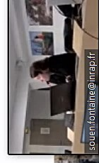
▪ Le bassin réservoir



Le bassin réservoir de la Bourse vue depuis l'Ouest
(©R. Guéry, dans Troussset 1990, p. 39).



Vue axonométrique du bassin réservoir. (Archives CCJ, ATP n° 228-2).



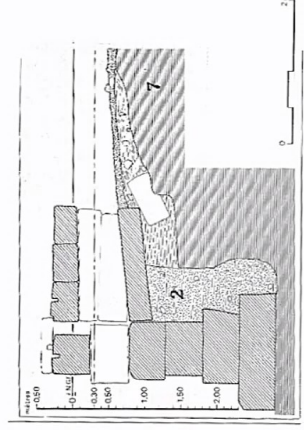
Système de palplanche destiné à contreforter la paroi sud du bassin-réservoir. (©A. Chenet, CNRS-IAM, 1972).

5. Doter Marseille d'un nouveau secteur portuaire à l'époque romaine

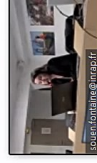
▪ Le bassin réservoir



Restitution 3D du bassin réservoir et sa connexion avec la corne du port
(© Réalisation Edikom / Production Ville de Marseille, 2021)



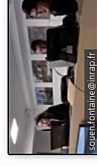
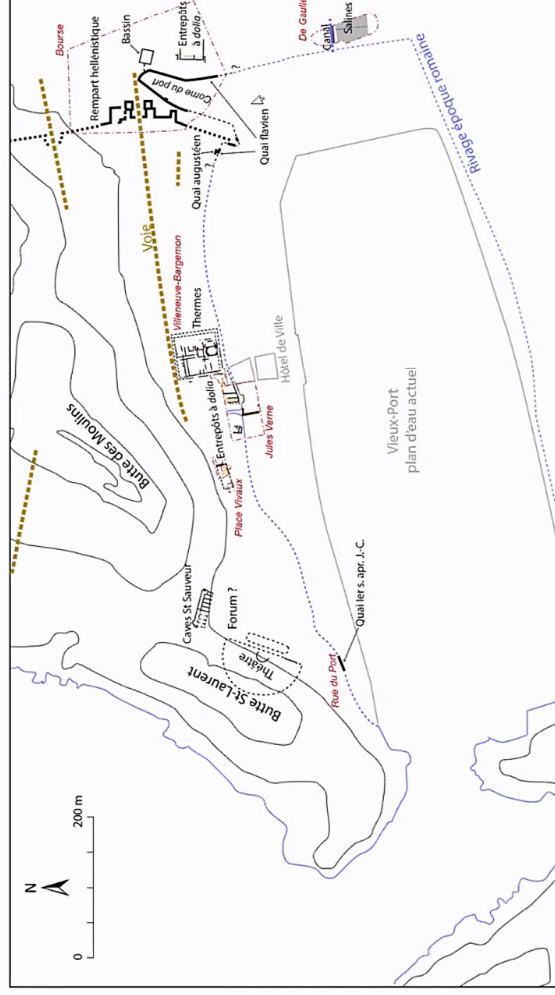
Coupe schématique de la stratigraphie comprise entre le bassin et la corne du port. (dessin : M. Borély et R. Guéry, CNRS CCJ Mise au net : J. Lenne, CNRS, 1981)



Exutoires aménagés dans la corne du port
(©archives SRA, 1968-69, n°148).

5. Doter Marseille d'un nouveau secteur portuaire à l'époque romaine

- Le port de Marseille au Ier s.

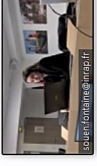
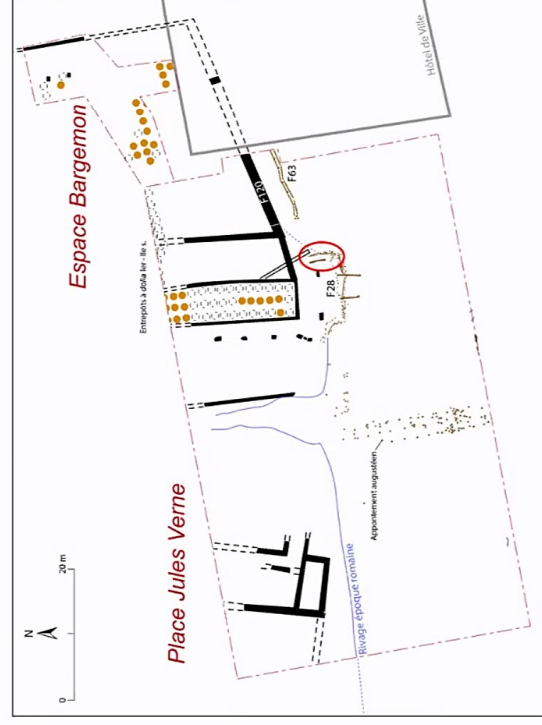


sofia.fontaine@inrap.fr

Plan d'ensemble de la calanque du Lacydon (fin Ier - début IIe s. apr. J.-C.) et des infrastructures portuaires découvertes (DAO M. Pawłowicz, d'après Pomey, 1995 ; Boultrou, 2001 ; Hesnard, 2004 ; Mellinand, Moliner et Sillano, 2011 ; Carrato, 2017)

5. Doter Marseille d'un nouveau secteur portuaire à l'époque romaine

- Le port de Marseille au Ier s.



sofia.fontaine@inrap.fr

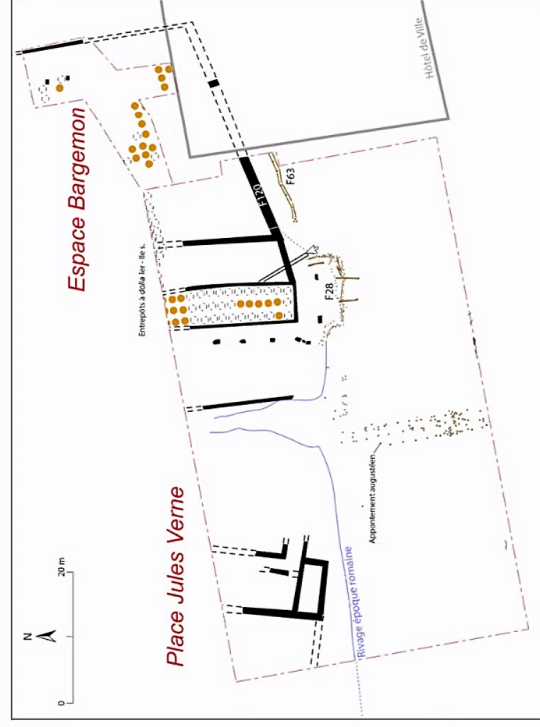


Trace de dragage (©M. Derain, AFAN, 1993)

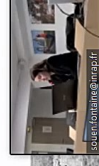
Plan des vestiges d'époque romaine découverts places Jules-Verne et Bargemon (DAO M. Pawłowicz, d'après Pomey, 1995 ; Hesnard, 2004 ; Carrato, 2017)

5. Doter Marseille d'un nouveau secteur portuaire à l'époque romaine

- Le port de Marseille au Ier s.



Plan des vestiges d'époque romaine découverts places Jules-Verne et Bargemon (DAO M. Pawlowicz, d'après Pomey, 1995 ; Hesnard, 2004 ; Carrato, 2017))



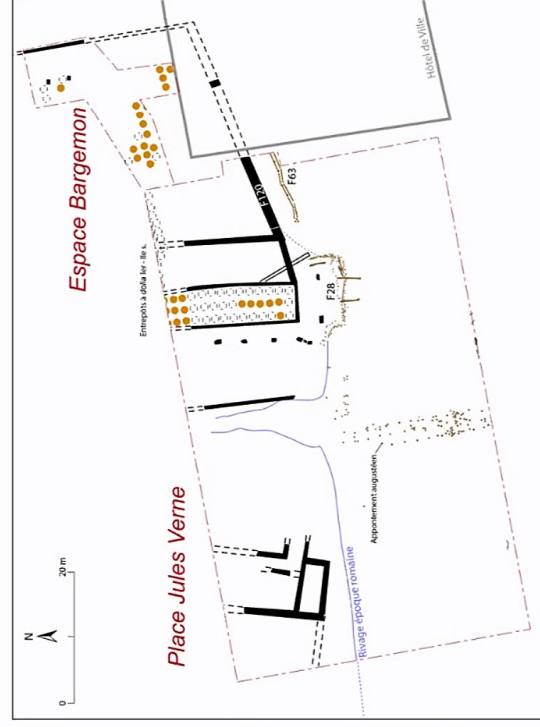
Quai F28 (©M. Derain, AFAN, 1993)

93

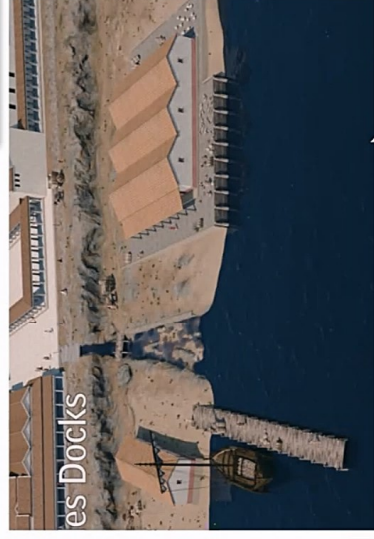
Séminaire d'Archéologie Portuaire – INRAP - 2 février 2023

5. Doter Marseille d'un nouveau secteur portuaire à l'époque romaine

- Le port de Marseille au Ier s.



Plan des vestiges d'époque romaine découverts places Jules-Verne et Bargemon (DAO M. Pawlowicz, d'après Pomey, 1995 ; Hesnard, 2004 ; Carrato, 2017))



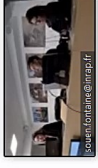
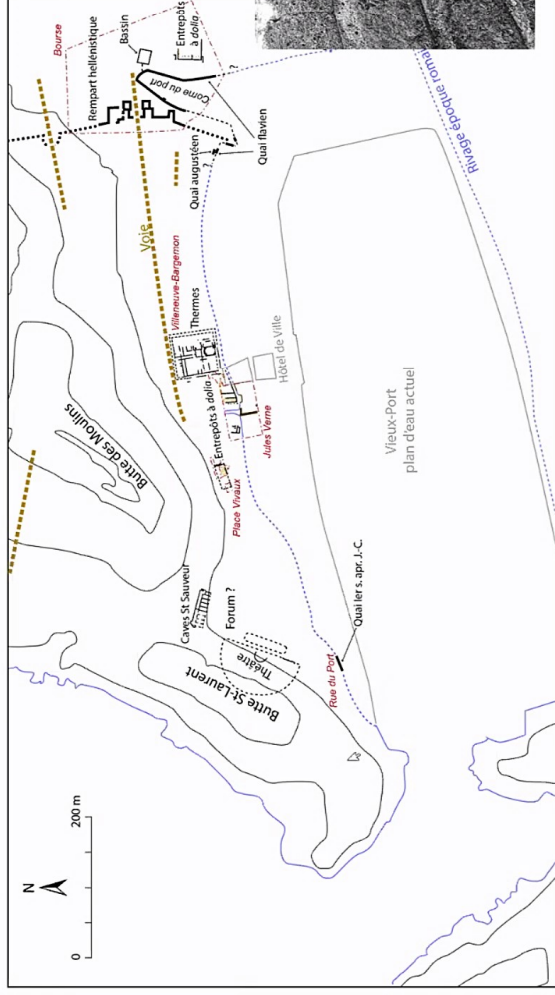
Restitution 3D du secteur portuaire de la place Jules Verne (© Réalisation Edikom / Production Ville de Marseille, 2021)

95

Séminaire d'Archéologie Portuaire – INRAP - 2 février 2023

5. Doter Marseille d'un nouveau secteur portuaire à l'époque romaine

- Le port de Marseille à l'époque flavienne



couest.fortiane@inrap.fr



(© N. Weydert, INRAP, 2007)

Plan d'ensemble de la calanque du Lacydon (fin I^{er} – début II^e s. apr. J.-C.) et des infrastructures portuaire découvertes (DAO M. Pawłowicz, d'après Pomey, 1995 ; Boultrou, 2001 ; Hesnard, 2004 ; Mellinand, Moliner et Sillano, 2011 ; Carrato, 2017)

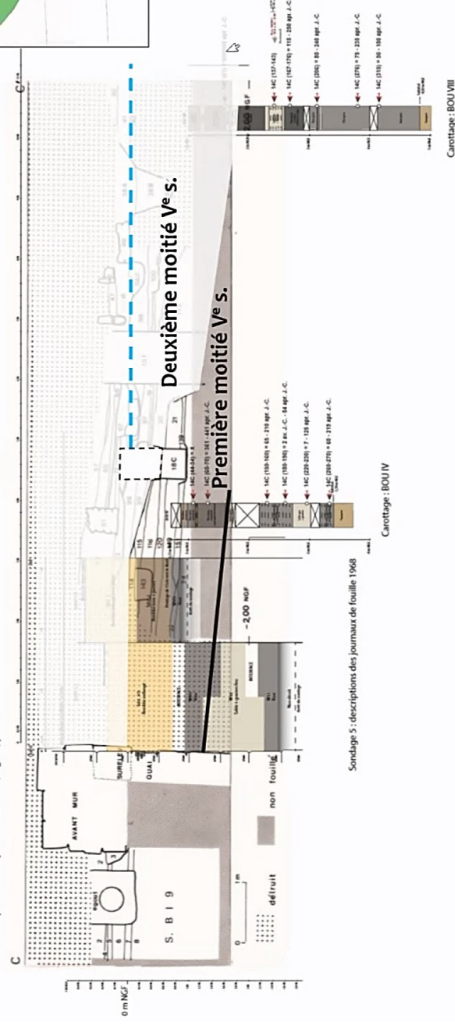
97

Séminaire d'Archéologie Portuaire – INRAP - 2 février 2023

6. Entre envasements, dragages et transformations

- Le comblement en avant du quai ouest

Allée 1 : coupe CC Bonifay et Pelletier 1983, Fig. 11, p. 301



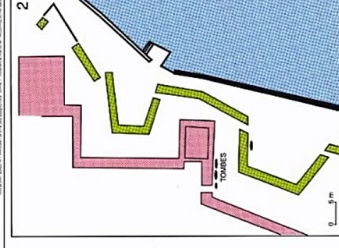
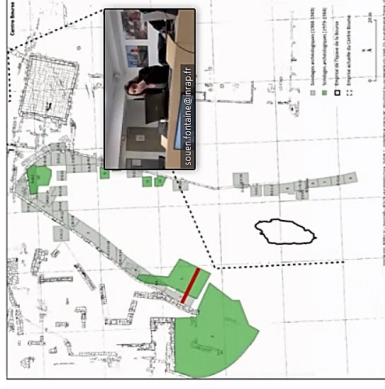
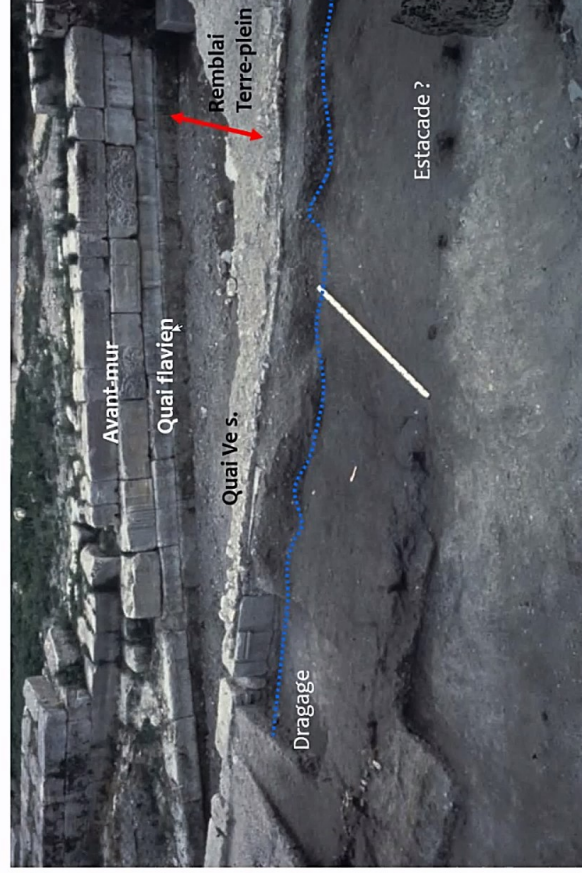
Seconde moitié II^e s. – début III^e s.

Séminaire d'Archéologie Portuaire – INRAP - 2 février 2023

105

6. Entre envasements, dragages et transformations

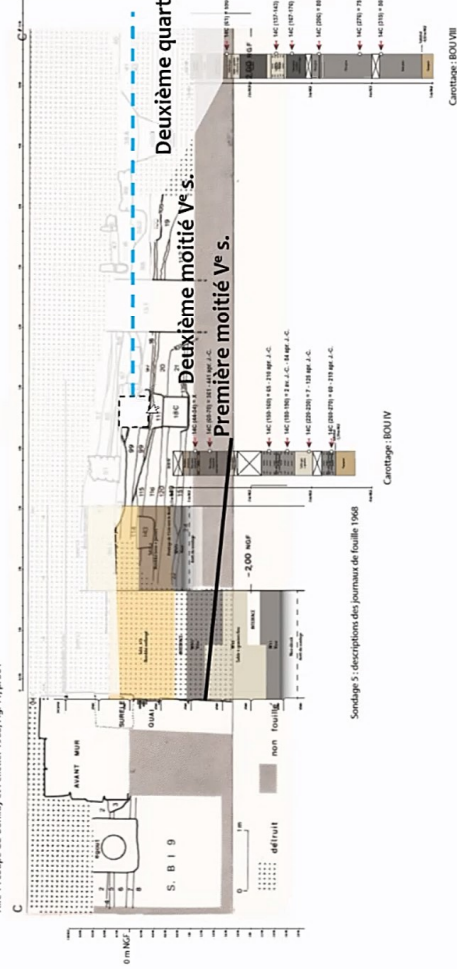
- Le comblement en avant du quai ouest



6. Entre envasements, dragages et transformations

- Le comblement en avant du quai ouest

Allée 1 : coupe CC Bonifay et Pellérier 1983, Fig. 11, p. 301



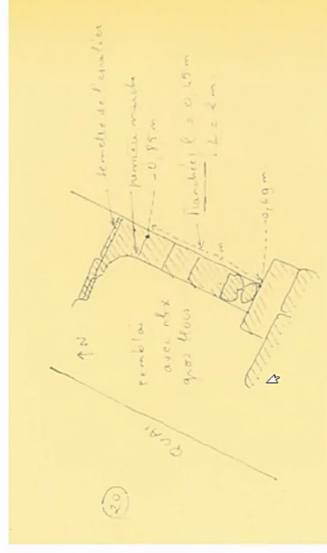
Seconde moitié II^e s. – début III^e s.

6. Entre envasements, dragages et transformations

- La question de la plateforme escalier



(©archives CCI, 1969, ATPJD 26 - 26A : dossier « Port - quai ouest. C/II/9 - C/II/13-14 », Polaroid n°167)



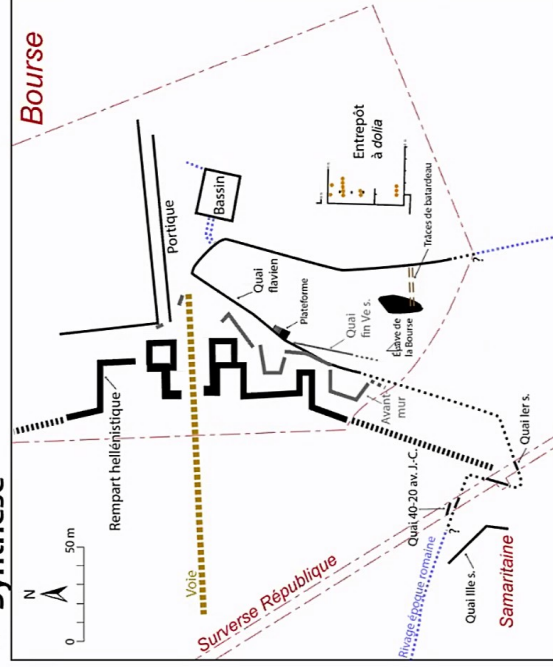
(©archives CCI, 1969, ATPJD 26 - 26A : dossier « Port - quai ouest. C/II/9 - C/II/13-14 », croquis n°20)

La plateforme escalier au moment de son premier dégagement (©archives CCI, 1968).

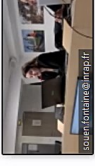
109

6. Entre envasements, dragages et transformations

- Synthèse



Plan des vestiges d'époque romaine découverts sur le site de la Bourse et dans la surverse République (DAO M. Pawłowicz, d'après le plan d'ensemble du site de la Bourse réalisé par M. Borély, IAM-CNRS, 1972-79 ; Mellinand, Moliner et Sillano, 2011).



125