

Θεοτόκης Θεοδούλου

# Λιμάνια και ναυάγια στη Δία και στο Ηράκλειο

Σύντομος οδηγός στα επισκέψιμα ενάλια σύνολα  
του Φρουρίου Rocca a Mare (Κούλες) του Ηρακλείου



Περιφέρεια Κρήτης  
Εφορεία Εναλίων Αρχαιοτήτων - Εφορεία Αρχαιοτήτων Ηρακλείου  
Οργανισμός Λιμένος Ηρακλείου

Ηράκλειο 2022



Εξώφυλλο: Δύτης στο ναυάγιο ενετικών χρόνων με πιθανό έρμα αρχαίων αρχιτεκτονικών μελών. Από την έρευνα του 1976 (Αρχείο ΕΕΑ).

# Λιμάνια και ναυάγια στη Δία και στο Ηράκλειο

Σύντομος οδηγός στα επισκέψιμα ενάλια σύνολα  
του Φρουρίου Rocca a Mare (Κούλες) του Ηρακλείου

Θεοτόκης Θεοδούλου

Περιφέρεια Κρήτης  
Εφορεία Εναλίων Αρχαιοτήτων - Εφορεία Αρχαιοτήτων Ηρακλείου  
Οργανισμός Λιμένος Ηρακλείου

Ηράκλειο 2022

© 2022 Υπουργείο Πολιτισμού και Αθλητισμού - Εφορεία Εναλίων Αρχαιοτήτων / Θεοτόκης Θεοδούλου

Έκδοση: Εφορεία Εναλίων Αρχαιοτήτων

Κείμενα: Θεοτόκης Θεοδούλου

Επιμέλεια κειμένων: Γεώργιος Τσιμπούκης

Γραφιστική επιμέλεια: Αλέξανδρος Τούρτας

Ομάδα υποστήριξης έκδοσης: Ελπίδα Σταματάκη, Ιωάννης Κτιστάκης, Εμμανουήλ Χατζημανώλης

Στους αειθαλείς πρωτοπόρους των ελληνικών βυθών,  
και σε όσους από αυτούς σαλπάρισαν για το μεγάλο ταξίδι ...

Ο αμερικανός αρχαιολόγος Brendan Foley ανελκύει υστερορωμαϊκό αμφορέα από τον όρμο του Αγίου Γεωργίου της Δίας, κατά τη διάρκεια της έρευνας του 2011 (Αρχείο ΕΕΑ/Αρχείο ΨΗΟΙ/Αρχείο Συγγραφέα).



# Πίνακας Περιεχομένων

Ευχαριστίες	09
Πρόλογοι	11
Εισαγωγή	13
Η θαλασσίνη κληρονομιά της Κρήτης	18
Οι έρευνες Jacques-Yves Cousteau – Υπουργείου Πολιτισμού και Επιστημών του 1976	23
Η έρευνα της Εφορείας Εναλίων Αρχαιοτήτων με το Αμερικάνικο Ωκεανογραφικό Ινστιτούτο Woods Hole και το Ελληνικό Κέντρο Θαλασσίων Ερευνών του 2011	25
Επισκέψιμες αποθήκες στο Ενετικό Φρούριο Rocca a Mare (Κούλες) του Ηρακλείου	28
1. Ρωμαϊκό ναυάγιο με φορτίο ροδιακών αμφορέων	30
2. Ναυάγιο με φορτίο βυζαντινών μαγαρικών	34
3. Ναυάγιο ενετικών χρόνων με αρχιτεκτονικά μέλη	36
4. Το ναυάγιο της υποναυαρχίδας του Γαλλικού στόλου La Thétèze στον Κρητικό Πόλεμο	38
5. Η ανασκαφή στον όρμο του Αγίου Γεωργίου στη Δία	42
Το λιμάνι του Ηρακλείου διαχρονικά	45
Οι αναμνήσεις των πρωταγωνιστών	51
Λάζαρος Κολώνας – Επίτιμος Γενικός Διευθυντής Αρχαιοτήτων και Πολιτιστικής Κληρονομιάς: Από τη συμμετοχή μου στις υποθαλάσσιες αρχαιολογικές έρευνες του Cousteau στην Ελλάδα το έτος 1976	52
Χαράλαμπος Κριτζάς – Επίτιμος Διευθυντής Επιγραφικού Μουσείου: Αναμνήσεις και βιώματα από τις ενάλιες έρευνες το 1976 στη Δία	56
Βασίλης Βιτάλης, Λευτέρης Τσαβλέρης – Αγρονόμοι Τοπογράφοι Μηχανικοί – Εθελοντές στην Έρευνα: Εμπειρίες από τη ζωή στο Καλυψώ, Δία και Αντικύθηρα	58
Επίμετρο	61
Ενδεικτικές Βιβλιογραφικές Πηγές	62





Ενετικός χάρτης της Κρήτης με σημειωμένα τα πελάγη που την περιβάλλουν (πρώτο μισό του 17ου αιώνα. Collezione Museo Civico, Padova από το Τσομπανάκη 2002, 106).

# Ευχαριστίες

Αφορμή για τον παρόντα σύντομο οδηγό στις ενάλιες αρχαιότητες που είναι επισκέψιμες στο Ενετικό Φρούριο της Θάλασσας στο λιμάνι του Ηρακλείου, αποτέλεσε η επικείμενη εκδήλωση: “Οι έρευνες του πλοίαρχου Cousteau και του ΥΠΠΕ στην Κρήτη του 1976. Αναμνήσεις από τους πρωταγωνιστές...”. Σε αυτή θα μας μεταφέρουν τις αναμνήσεις τους ο Επίτιμος Γενικός Διευθυντής Αρχαιοτήτων και Πολιτιστικής Κληρονομιάς Δρ Λάζαρος Κολώνας, ο Επίτιμος Διευθυντής του Επιγραφικού Μουσείου Χαράλαμπος Κριτζάς, ο Επίτιμος Διευθυντής Βυζαντινών Αρχαιοτήτων Δρ Χαράλαμπος Πέννας, καθώς και οι Τοπογράφοι-Μηχανικοί, και εθελοντές στην έρευνα, φοιτητές ακόμη τότε, Λευτέρης Τσαβλίρης και Βασίλης Βιτάλης. Την υπόδειξη του ναυαγίου La Thègèze θα μας θυμίσει, επίσης, ο ντόπιος δύτες Μανώλης Βουτσαλάς. Τους ευχαριστώ όλους θερμά για τη διάθεσή τους να παραστούν στην εκδήλωση και να μοιραστούν μαζί μας την εμπειρία τους, αλλά και για το ανήσυχο πνεύμα τους που τους οδήγησε να ταυτίσουν τότε το βηματισμό τους με τον νέο κλάδο της υποβρύχιας αρχαιολογίας που έκανε τα πρώτα του βήματα, χωρίς να διστάσουν για το άγνωστο και τους κινδύνους.

Το κλείσιμο του Ενετικού Φρουρίου της Θάλασσας για συντήρηση, το 2010, έτυχε να συμπέσει με την ανάληψη των καθηκόντων μου στο Γραφείο Κρήτης της Εφορείας Εναλίων Αρχαιοτήτων, που ενεργοποιήθηκε την ίδια χρονιά. Με την αμέριστη υποστήριξη της Εφορείας Αρχαιοτήτων Ηρακλείου, της Προϊσταμένης της, Δρ Βασιλικής Συθιακάκη και του προσωπικού της, τακτοποιήθηκε το ενάλιο υλικό της έρευνας του 1976, που φυλασσόταν έκτοτε στο Φρούριο. Παράλληλα, οργανώθηκαν σε επισκέψιμες αρχαιολογικές αποθήκες τα τμήματα από τα φορτία τεσσάρων ναυαγίων από τη νήσο Δία, του ναυαγίου La Thègèze και ευρήματα της ανασκαφής από τον όρμο του Αγίου Γεωργίου της Δίας, που περιγράφονται στον οδηγό. Ευχαριστώ ξεχωριστά κάθε μία και κάθε έναν που βοήθησε και στήριξε το δύσκολο και κουραστικό έργο που έγινε για να παραχθεί το αποτέλεσμα που υπάρχει σήμερα. Για τη φύλαξη, δε, και του ενάλιου υλικού στο Φρούριο, ευχαριστώ θερμότερα τους φύλακες του μνημείου.

Ευχαριστώ, επίσης, θερμά την Περιφέρεια Κρήτης και τον Περιφερειάρχη κ. Σταύρο Αρναουτάκη για τη χρηματοδότηση της

εκδήλωσης, καθώς και όλους τους υπαλλήλους της Περιφέρειας για τη βοήθειά τους, ιδιαίτερα το συνάδελφο Δρ Γεώργιο Τζωράκη. Ευχαριστώ, επίσης, το Πολιτιστικό Συνεδριακό Κέντρο Ηρακλείου, τη ΔΕΠΙΑΝΑΛ και τον Δήμο Ηρακλείου για την παραχώρηση της αίθουσας για την εκδήλωση.

Για την κάλυψη της δαπάνης της παρούσας έκδοσης ευχαριστώ, επίσης, θερμά τον Οργανισμό Λιμένος Ηρακλείου και προσωπικά τον Διευθύνοντα Σύμβουλο Μηνά Παπαδάκη.

Για τη βάσανο της επιμέλειας του κειμένου ευχαριστώ από καρδιάς τον συνάδελφό μου στο Γραφείο Κρήτης Δρ Γεώργιο Τσιμπούκη. Για την καλλιτεχνική και γραφιστική επιμέλεια τον επίσης καλό συνάδελφο Δρ Αλέξανδρο Τούρτα. Για την οργάνωση και καθημερινή υποστήριξη της εκδήλωσης και της έκδοσης, αλλά και για την καθημερινή μας συνεργασία και το κοινό όραμα στην εργασία μας, ευχαριστώ τους συναδέλφους υπαλλήλους του Γραφείου: Ελπίδα Σταματάκη, Ιωάννη Κτιστάκη και Μανώλη Χατζημανώλη. Φυσικά, ευχαριστώ θερμά την οικογένειά μου, την Ειρήνη, τη Δανάη και τη Μυρτώ για τον χρόνο που χρειάστηκε να διαθέσω, δανεισμένον από εκείνες.

Θερμότερες και ειλικρινείς ευχαριστίες οφείλω, τέλος, στην Εφορεία Εναλίων Αρχαιοτήτων, στη νυν Προϊσταμένη της, Δρ Ελένη Μπάνου, αλλά και στην προκάτοχό της, Δρ Παρασκευή Καλαμαρά, που ενστερνίστηκαν και υποστήριξαν την ιδέα της εκδήλωσης και της έκδοσης και, βεβαίως, τον αγαπητό συνάδελφο και φίλο, Αναπληρωτή Προϊστάμενο της Εφορείας Δρ Δημήτρη Κουρκουμέλη. Όλοι συνεισέφεραν στην υλοποίηση της συγκεκριμένης ιδέας και υποστηρίζουν καθημερινά, το οποίο έργο επιτελείται στην Κρήτη από το Γραφείο της Εφορείας.

Θεοτόκης Θεοδούλου

Δρ Αρχαιολόγος, Καταδυόμενος

## Περιφερειάρχη Κρήτης

Η ιστορία της Κρήτης είναι αλληλένδετη με τη Θάλασσα που την περιβάλλει. Μια Θάλασσα που δεν αποτέλεσε εμπόδιο, αλλά από πολύ νωρίς στην ανθρώπινη ιστορία, και ακόμα πιο ξεκάθαρα, από τα Μινωικά χρόνια, έγινε το πέρασμα από το οποίο έφταναν στα πέρατα της Μεσογείου οι κάτοικοί της.

Έφευγαν, φορτωμένοι με τα αγαθά της κρητικής γης και επέστρεφαν με γνώσεις, πλούτο και υλικά, που χρησιμοποίησαν για να βελτιώσουν το βιοτικό τους επίπεδο και να σχηματίσουν τον πρώτο υψηλό πολιτισμό της ευρωπαϊκής ηπείρου.

Η στρατηγική θέση της Κρήτης στους ναυτικούς, εμπορικούς δρόμους, μεταξύ Αιγαίου και Ανατολικής Μεσογείου, καθόρισε την πολυκύμαντη ιστορία της. Έμποροι και αξιωματούχοι πηγαινοέρχονται. Κατακτητές την διεκδικούν και αποκρούονται ή την θέτουν κάτω από την κυριαρχία τους. Μπολιάζουν με στοιχεία του δικού τους πολιτισμού τους γηγενείς Κρήτες, που μαθημένοι καταφέρνουν να νικούν τελικά και να αφομοιώνουν τους νικητές. Και όταν αυτό δεν συμβαίνει επαναστατούν, σκληρά και επαναλαμβανόμενα.

Όμως τα καράβια δεν φτάνουν πάντα στον προορισμό τους, οι στόλοι συγκρούονται και ο Μινώταυρος δεν σταματά απ' τα σπλάχνα της να ταρακουνά την Κρητική γη. Έτσι, η Θάλασσα κρύβει μέσα της ναυαγισμένα πλοία, φορτία και βυθισμένα κτίσματα. Αυτά αποτελούν ένα σημαντικό μέρος της πολιτιστικής κληρονομιάς του νησιού.

Η Περιφέρεια Κρήτης, έχει ψηλά στις προτεραιότητές της την πολιτιστική κληρονομιά και στέκει πάντα αρωγός στην ανάδειξή της. Έτσι, με μεγάλη ικανοποίηση όταν ξανάνοιξε το Φρούριο του Κούλε το 2016, είδαμε να γίνονται επισκέψιμα για το κοινό, τα ναυάγια και τα ευρήματα από τις έρευνες του 1976 με τον Θρυλικό Γάλλο πλοίαρχο J. Cousteau και το Ελληνικό Υπουργείο Πολιτισμού και Επιστημών. Με χαρά λοιπόν ανταποκριθήκαμε, όταν ζητήθηκε ξανά η βοήθεια της Περιφέρειας για τη διοργάνωση της εκδήλωσης “Οι έρευνες του πλοίαρχου Cousteau και του ΥΠΠΕ στην Κρήτη του 1976, Αναμνήσεις από τους πρωταγωνιστές ...”.

Τιμούμε τους πρωτοπόρους ομιλητές της υποβρύχιας αρχαιολογίας και συγχαίρουμε τους διοργανωτές για την άκοπη προσπάθειά τους να μας φέρουν σε επαφή με αυτό το ιδιαίτερο κομμάτι του πολιτισμού της Κρήτης, με επιστημονική δράση, εκδηλώσεις και εκδόσεις. Η Περιφέρεια Κρήτης είναι και θα συνεχίσει να είναι στο πλάι τους σε αυτή την προσπάθεια.

Σταύρος Αρναουτάκης  
Περιφερειάρχης Κρήτης

## Εφορείας Εναλίων Αρχαιοτήτων

Η ενάλια πολιτιστική κληρονομιά συνιστά έναν ιδιαίτερο και μοναδικό πλούτο για την Ελλάδα, μία χώρα που κατά το ήμισυ αποτελείται από αρχιπελάγη. Η θάλασσα, το λίκνο της ζωής και ιδιαιτέρως η Μεσόγειος, σαν μία μεγάλη αγκαλιά, κρατάει στοργικά αρχαία και σύγχρονα σκαριά πλοίων με το φορτίό τους, σκεπάζει κτίσματα και οικισμούς που είτε καταποντίστηκαν από τεκτονικές κινήσεις ή κατακλύσθηκαν από την άνοδο της στάθμης του ύδατος, και ψιθυρίζει ανθρώπινες διηγήσεις για μακρινά και επικίνδυνα ταξίδια. Οξύμωρο το γεγονός ότι ενώ τα περισσότερα αντικείμενα που ανευρίσκονται στο βυθό είναι αποτέλεσμα ατυχημάτων, βίαιων συνθηκών, και ασταθών γεωλογικών και κλιματικών παραγόντων, στο υγρό νέο τους περιβάλλον βρίσκουν μια ζηλευτή ισορροπία, η οποία ενίοτε λειτουργεί προστατευτικά, μέχρι φυσικά να τα ανακαλύψει ο άνθρωπος! Δεύτερο οξύμωρο: η εύκολη πλέον, λόγω της τεχνολογίας, πρόσβαση στον βυθό, ενώ παρέχει απεριόριστες δυνατότητες έρευνας, εντοπισμού, μελέτης και προβολής, ακόμα και ψυχαγωγίας, για την υποβρύχια πολιτιστική κληρονομιά ταυτόχρονα αποτελεί απειλή για την ακεραιότητα των αρχαίων βυθισμένων συνόλων από κακόβουλους και αδαείς.

Την άνετη πρόσβαση του ανθρώπου στη θάλασσα διευκόλυνε η συσκευή αυτόνομης κατάδυσης που ανέπτυξε στη διάρκεια του Β΄ Παγκοσμίου Πολέμου, ο θρυλικός Γάλλος πλοίαρχος Jacques-Yves Cousteau με τον μηχανικό Emile Gagnan και το Γαλλικό Ναυτικό. Ο κορυφαίος Γάλλος ερευνητής εκμεταλλευόμενος ένα νέο τηλεπικοινωνιακό μέσο, την τηλεόραση, δημιούργησε καθηλωτικά ντοκιμαντέρ για τη ζωή των θαλασσών και την εξερεύνησή της. Σε αυτό το πλαίσιο, το 1975 προσκλήθηκε στην Ελλάδα, για να την συμπεριλάβει στις ταινίες του, προβάλλοντας συνάμα τον ενάλιο πολιτιστικό της πλούτο.

Τις έρευνες εκείνες διηύθυναν πρωτοπόροι καταδυόμενοι αρχαιολόγοι του τότε Υπουργείου Πολιτισμού και Επιστημών, με την Κρήτη να παίζει κομβικό ρόλο στο πεδίο της υποβρύχιας έρευνας. Από την νησίδα Δία (Ντία), ανοικτά του Ηρακλείου ανελκύστηκαν φορτία τεσσάρων τουλάχιστον πλοίων, και έγινε η πρώτη υποβρύχια ανασκαφή στον όρμο-λιμάνι του Αγίου Γεωργίου. Τα ευρήματα έκτοτε φυλάσσονται στο Ενετικό Φρούριο της Θάλασσας (Κούλες) του Ηρακλείου. Μετά την ανακαίνιση και συντήρηση του Φρουρίου, η οποία ολοκληρώθηκε το 2016, οι ενάλιες αρχαιότητες ταξινομήθηκαν



και είναι από τότε επισκέψιμες για το κοινό. Η μόνιμη έκθεση επετεύχθη χάρη στην ποικιλότροπη υποστήριξη που παρείχε αφειδώς η, αρμόδια για το Φρούριο, Εφορεία Αρχαιοτήτων Ηρακλείου στο Γραφείο Κρήτης της Εφορείας Εναλίων Αρχαιοτήτων. Το Γραφείο, με αρμοδιότητες επιπέδου Τμήματος, είχε αρχίσει να οργανώνεται στο Ηράκλειο ήδη από το 2010, φιλοξενούμενο αρχικά στο Αρχαιολογικό Ινστιτούτο Κρητολογικών Σπουδών και από το 2015 από τη δεύτερη «αδελφή» Υπηρεσία του Υπουργείου Πολιτισμού, του Αρχαιολογικού Μουσείου Ηρακλείου, στο οποίο επίσης απευθύνονται ευχαριστίες.

Σήμερα, είναι μια ξεχωριστή εκδήλωση με προσκεκλημένους ομιλητές εκείνους τους πρωτοπόρους Έλληνες αρχαιολόγους-δύτες που επόπτευσαν και συνέδραμαν στις έρευνες του πλοιάρχου Cousteau. Στο πλαίσιο της εκδήλωσης αυτής η Εφορεία Εναλίων Αρχαιοτήτων παρουσιάζει τον παρόντα ενημερωτικό οδηγό, επιμελημένο από τον άοκνο αρχαιολόγο Θεοτόκη Θεοδούλου, προϊστάμενο του Γραφείου Κρήτης της Εφορείας. Η εκδήλωση και η έκδοση δεν θα υλοποιηθούν εάν δεν ενίσχυε οικονομικά το εγχείρημα η Περιφέρεια Κρήτης και ο Οργανισμός Λιμένα Ηρακλείου και δεν βοηθούσε ουσιαστικά η Εφορεία Αρχαιοτήτων Ηρακλείου.

Ευχαριστούμε θερμά όλους τους ανωτέρω συντελεστές και ιδιαίτερα τους εξαιρετικούς ομιλητές της εκδήλωσης-θρυλικές μορφές της Ελληνικής αρχαιολογίας- που θα μας μεταφέρουν νοερά σε θαλασσινές ιστορίες του πρόσφατου αλλά και του απώτατου παρελθόντος.

*... και η γοργόνα πάντα θα ερωτά  
εάν ζη ο στρατηλάτης Αλέξανδρος  
..και πάντα η απάντηση θα είναι ίδια και απαραλλαχτη,  
“πως ζη και βασιλεύει..και πως πελάγη κυριεύει”*

Ελένη Σπ. Μπάνου, Ph.D

Διευθύντρια της Εφορείας Εναλίων Αρχαιοτήτων

## Εφορείας Αρχαιοτήτων Ηρακλείου

Οι εργασίες που υλοποιήθηκαν από την πρώην 13η ΕΒΑ και την Εφορεία Αρχαιοτήτων Ηρακλείου από το 2011 ως το 2016 στο Ενετικό Φρούριο Rocca a Mare, το γνωστό σε όλους Κούλε, δεν περιορίστηκαν στην αποκατάσταση του καταπονημένου κελύφους του μνημείου που αποτελεί τοπίοσημο για την πόλη του Ηρακλείου, αλλά είχαν ως στόχο να αναδείξουν το υποβλητικό εσωτερικό του και να προσφέρουν στον επισκέπτη μια ξεχωριστή εμπειρία περιήγησης στην ιστορία του φρουρίου και της πόλης μέσω αναρτημένου εποπτικού υλικού, προβολών και έκθεσης αρχαιολογικού υλικού.

Δόθηκε έτσι η ευκαιρία να βγουν από τις αποθήκες του Φρουρίου, όπου φυλασσόταν από το 1976, να συντηρηθούν και να αποδοθούν στο κοινό ευρήματα ναυαγίων της νήσου Ντίας, καρπός της υποβρύχιας έρευνας που είχαν πραγματοποιήσει από κοινού ο θρυλικός πλέον ερευνητής Jacques-Yves Cousteau και το Υπουργείο Πολιτισμού. Μάλιστα, κατά ευτυχή συγκυρία, οι εργασίες αποκατάστασης του φρουρίου συνέπεσαν με την έναρξη λειτουργίας του Γραφείου Κρήτης της Εφορείας Εναλίων Αρχαιοτήτων, στην αρμοδιότητα της οποίας ανήκε το υλικό. Εξαρχής υπήρξε μεταξύ των στελεχών των δυο υπηρεσιών αμοιβαία κατανόηση ως προς τη μοναδική σημασία του ενάλιου αρχαιολογικού πλούτου του κόλπου του Ηρακλείου για τη ναυτική κληρονομιά της πόλης καθώς και συναντίληψη για την αναγκαιότητα έκθεσης του υλικού αυτού στο Θαλάσσιο Φρούριο, που στην ουσία αποτελούσε το φυσικό εκθεσιακό του χώρο.

Η συνεργασία των δύο Εφορειών υπήρξε υποδειγματική σε όλα τα στάδια της διαδικασίας, από την επιλογή του υλικού και την οργάνωση της έκθεσης, ως την παρουσίασή της και τη σύνθεση του εποπτικού υλικού. Το αποτέλεσμα ήταν να γίνουν επισκέψιμα τέσσερα φορτία ναυαγίων, που καλύπτουν την ιστορική περίοδο από τα ρωμαϊκά ως τα ενετικά χρόνια, ενώ και το υπόλοιπο υλικό τακτοποιήθηκε με τον καλύτερο δυνατό τρόπο σε έναν από τους μη επισκέψιμους για το κοινό αποθηκευτικούς χώρους του Φρουρίου. Η συνεργασία αυτή ενδυνάμωσε την αυτονόητη σχέση των δύο Εφορειών, με αποτέλεσμα τη γόνιμη και συνεχή μέχρι σήμερα επιστημονική και διοικητική αλληλοενημέρωση και υποστήριξη.

Στα εγκαίνια του συντηρημένου Φρουρίου το 2016 γεννήθηκε η ιδέα να προσκαλέσουμε τους πρωταγωνιστές της έρευνας του



1976, τους τότε επόπτες αρχαιολόγους του Υπουργείου Πολιτισμού κ. Λάζαρο Κολώνα, Επίτιμο πλέον Γενικό Διευθυντή και κ. Χαράλαμπο Κριτζά, Επίτιμο Διευθυντή του Επιγραφικού Μουσείου, αλλά και εθελοντές που έλαβαν μέρος σε αυτήν, για να μοιραστούν μαζί μας την εμπειρία της συμμετοχής τους στην έρευνα. Ο συνεχής φόρτος εργασίας και η πανδημία μας υποχρέωσαν να μεταθέσουμε πολλές φορές την προσπάθεια πραγματοποίησης της εκδήλωσης. Ευτυχώς σήμερα, με την υποστήριξη της Περιφέρειας Κρήτης, η ιδέα γίνεται πραγματικότητα. Είναι μάλιστα ιδιαίτερη η χαρά μας που καταφέραμε ταυτόχρονα με την εκδήλωση να κυκλοφορήσει η παρούσα έκδοση, που έρχεται να συνοψίσει τις πληροφορίες για τα ενάλια σύνολα της έκθεσης του Φρουρίου και να παράσχει σύντομες πληροφορίες για την ιστορία του λιμανιού του Ηρακλείου. Ευχαριστούμε θερμά τους ομιλητές, μετέχοντες της ιστορίας της σημαντικής υποβρύχιας έρευνας και ελπίζουμε να συνεχίσουμε σε περαιτέρω κοινές δράσεις για την ανάδειξη της κληρονομιάς του Ηρακλείου και της Κρήτης, χερσαίας και ενάλιας.

Δρ Βασιλική Συθιακάκη

Προϊσταμένη της Εφορείας Αρχαιοτήτων Ηρακλείου

## Οργανισμού Λιμένα Ηρακλείου

Το λιμάνι του Ηρακλείου είναι άρρηκτα συνδεδεμένο με τον πολιτισμό της Κρήτης. Από αυτό ξεκινούσαν και σε αυτό έφταναν οι Μινωίτες, οι Έλληνες, οι Ρωμαίοι, οι Βυζαντινοί, οι Άραβες, οι Βενετοί, οι Οθωμανοί και σήμερα οι παγκόσμιοι επισκέπτες, Μεσόγειοι, Ευρωπαίοι, Αμερικανοί, Ρώσοι, Κινέζοι, Αφρικανοί... από κάθε γωνιά του κόσμου. Τα βράχια που διαμορφώθηκαν σε λιμενοβραχίονα του μετέπειτα Ενετικού Λιμανιού, με τη μικρή αμμουδιά και την πηγή, εκεί όπου αργότερα χτίστηκαν τα πρώτα νεώρια, αποτέλεσε τον λόγο που ιδρύθηκε και αναπτύχθηκε σε αυτή τη θέση η πόλη του Ηρακλείου. Πρόκειται για μία από τις σημαντικότερες πόλεις-λιμάνια της Μεσογείου, που διάνυσε αιώνες, γράφοντας ιστορία, θαλασσινή ιστορία, με κορυφώσεις και βυθίσεις, όπως ακριβώς τα κύματα του Κρητικού Πελάγους, που την δέρνουν αλύπητα ή την χαϊδεύουν στοργικά, φέρνοντας εμπόρους και εξωτικά προϊόντα, αλλά και στίφη επίβουλων κατακτητών, που αν και κάποιοι την κατέκτησαν, κατακτήθηκαν τελικά από τη γοητεία της.

Στην πολυκύμαντη αυτή ιστορία, κάποια από τα καράβια που περίμεναν κατάλληλους ανέμους στην κοντινή Ντία για να φτάσουν στο λιμάνι του Ηρακλείου δεν κατάφεραν να ολοκληρώσουν ποτέ το ταξίδι τους. Τα έφερε στο φως, από την υγρή αγκαλιά του βυθού, η έρευνα των αρχαιολόγων του Υπουργείου Πολιτισμού και του θρυλικού πλοιάρχου J. Cousteau το 1976. Τα πλοία αυτά βρίσκονται πια εκτεθειμένα στον επιβλητικό κάστρο του Κούλε, μνημειακού φύλακα του λιμανιού. Εμπειρίες από εκείνη την έρευνα και πληροφορίες για τα ναυάγια που εκτίθενται, περιγράφονται με γλαφυρό τρόπο στην παρούσα έκδοση.

Ο Οργανισμός Λιμένος Ηρακλείου, διαχειριστής σήμερα του σύγχρονου λιμανιού του Ηρακλείου, που διατηρεί και αναπτύσσει τη ναυτική παράδοση αιώνων, ανέλαβε με ιδιαίτερη χαρά τη χρηματοδότηση της έκδοσης. Στους καθημερινούς στόχους μας είναι η υγιής ανάπτυξη του λιμανιού, του Ηρακλείου και της Κρήτης. Αυτό δεν μπορεί, φυσικά, να γίνει χωρίς την επίγνωση της ιστορίας και της πολιτιστικής κληρονομιάς του τόπου μας. Και χρηματοδοτώντας αυτή την έκδοση, πιστεύουμε ότι συμβάλλουμε ακριβώς σε αυτό.

Μηνάς Παπαδάκης

Διευθύνων Σύμβουλος ΟΛΗ

## Εισαγωγή

Το 2010, όταν έκλεισε για να συντηρηθεί το Ενετικό Φρούριο Rocca a Mare, ο γνωστός Κούλες του Ηρακλείου, ήταν η χρονιά που σε μια πρώτη προσπάθεια αποκέντρωσης της Εφορείας Εναλίων Αρχαιοτήτων ενεργοποιήθηκε το Γραφείο της Εφορείας στην Κρήτη (Ηράκλειο), το οποίο προβλεπόταν στον Οργανισμό του Υπουργείου Πολιτισμού, με τον συγγραφέα ως μοναδικό υπάλληλο. Τότε έγινε η πρώτη επαφή με το υλικό, που φυλασσόταν από το 1976 στο Φρούριο, από τις έρευνες του θρυλικού Γάλλου Πλοιάρχου Jacques-Yves Cousteau και του τότε Υπουργείου Πολιτισμού και Επιστημών. Εκατοντάδες αμφορείς και άλλα αγγεία και δεκάδες αρχιτεκτονικά μέλη από ναυάγια στη νησίδα Δία, την Ντία των Ηρακλειωτών, εκατοντάδες σακούλες κεραμικής από την ανασκαφή στον όρμο του Αγίου Γεωργίου της νησίδας, τα κανόνια και άλλα ευρήματα του ναυαγίου La Thétèze και νεώτερες σιδερένιες άγκυρες συνέθεταν ένα υλικό που βρισκόταν σε διάφορους χώρους του Φρουρίου.

Το Φρούριο υπαγόταν τότε στην αρμοδιότητα της 13ης Εφορείας Βυζαντινών Αρχαιοτήτων, η οποία συγχωνεύθηκε αργότερα, μαζί με την ΚΓ' Εφορεία Προϊστορικών και Κλασικών Αρχαιοτήτων, στην Εφορεία Αρχαιοτήτων Ηρακλείου. Η πρόθεση της Εφορείας ήταν, μετά την ολοκλήρωση της συντήρησης του μνημείου, να δημιουργήσει επισκέψιμες αποθήκες, ώστε οι επισκέπτες του να μπορούν, πέραν του ίδιου του Φρουρίου ως μνημείου, να έρθουν σε επαφή με ευρήματα από όλη την πόλη του Ηρακλείου. Σε αυτό το πλαίσιο και σε συνεργασία με την Εφορεία Εναλίων Αρχαιοτήτων προωθήθηκε η ανάλογη προβολή και του ενάλιου υλικού από την έρευνα του 1976. Με την αμέριστη υλικοτεχνική υποστήριξη της Εφορείας Αρχαιοτήτων Ηρακλείου και ιδιαίτερα της Προϊσταμένης της Δρ Βασιλικής Συθιακάκη, αλλά και του προσωπικού της, οργανώθηκε το υλικό από τέσσερα ναυάγια: ενός ρωμαϊκού, ενός βυζαντινού, ενός ενετικού, του γαλλικού πλοίου La Thétèze και της ανασκαφής στον όρμο του Αγίου Γεωργίου. Το υλικό αυτό τοποθετήθηκε με έναν κατά το δυνατό σκηνογραφικό τρόπο που να θυμίζει τις συνθήκες στα αρχαία πλοία και το βυθό που κατέληξαν και εμπλουτίστηκε με εποπτικό και επεξηγηματικό υλικό.

Από την πρώτη στιγμή της επαφής με το πλήθος των αντικειμένων και τα ακριβέστατα ημερολόγια που είχαν τηρήσει οι αρχαιολόγοι που συμμετείχαν στην έρευνα του 1976, γεννήθηκε η ιδέα-επιθυμία να προσκαλέσουμε, κάποια στιγμή, αυτούς τους πρωταγωνιστές των



Γενική εικόνα των επισκέψιμων εναλίων συνόλων στο Φρούριο Rocca a Mare (Κούλες) Ηρακλείου (Αρχείο ΕΕΑ/Αρχείο συγγραφέα).

πρώτων βημάτων της υποβρύχιας αρχαιολογίας να μας μιλήσουν για τις αναμνήσεις τους από την εμπειρία της συμμετοχής τους. Στα πρώτα βήματα της υποβρύχιας αρχαιολογίας συμμετείχαν γνωστοί αρχαιολόγοι, όπως ο Επίτιμος Γενικός Διευθυντής Αρχαιοτήτων και Πολιτιστικής Κληρονομιάς Λάζαρος Κολώνας, ο Επίτιμος Διευθυντής του Επιγραφικού Μουσείου Χαράλαμπος Κριτζάς, ενώ στο φωτογραφικό υλικό εμφανίζονταν επιπλέον Έλληνες εθελοντές στην έρευνα, όπως ο Λευτέρης Τσαβλέρης, ο Βασίλης Βιτάλης, ο Γιάννης Γάρρας, ο Γεώργιος Μασσέλος και ο Σωτήρης Δρακόπουλος, όλοι μέλη του νεοσύστατου τότε Ινστιτούτου Εναλίων Αρχαιολογικών

Ερευνών (1973), ως επίσης και ο μετέπειτα θρυλικός διοικητής των Ο.Υ.Κ, Ιωάννης Θεοφανίδης.

Με την οικονομική στήριξη της Περιφέρειας Κρήτης και του Οργανισμού Λιμένα Ηρακλείου, η επιθυμία αυτή θα λάβει τη μορφή ημερίδας στις 14 Οκτωβρίου 2022. Με αυτή την ευκαιρία θεωρήθηκε σκόπιμη η έκδοση του παρόντος σύντομου οδηγού για τη θαλασσινή κληρονομιά της Κρήτης, την έρευνα του 1976 και τα ναυάγια που είναι επισκέψιμα στο Ενετικό Φρούριο Rocca a Mare. Ελπίζουμε ότι ο ανά χείρας οδηγός θα αποτελέσει ένα μικρό βοήθημα για την κατανόηση των συγκεκριμένων εναλίων συνόλων και ταυτόχρονα θα δώσει το έναυσμα, ώστε ολόκληρο το υλικό της υποβρύχιας έρευνας του 1976 να οργανωθεί και να αναδειχθεί ακόμα περισσότερο, με τον τρόπο που αξίζει στη μοναδικότητά του ως αποτέλεσμα του ιδιαίτερου ενάλιου πολιτιστικού αποθέματος της Κρήτης και των πρώτων βημάτων της υποβρύχιας αρχαιολογίας στην Ελλάδα.

## Η Θαλασσινή κληρονομιά της Κρήτης

Η Κρήτη, κοιτίδα του Μινωικού πολιτισμού, του πρώτου μεσογειακού πολιτισμού που θαλασσοκράτησε, όπως μας πληροφορεί ο Θουκυδίδης, διατηρεί διάσπαρτες στις θάλασσες και τις ακτές της, όπως και στη στεριά της, μαρτυρίες της ναυτικής και πολιτισμικής της δραστηριότητας. Επαφές των Μινωιτών διαπιστώνονται σε όλη τη Μεσόγειο, είτε μαρτυρούμενες αρχαιολογικά, είτε ως απηχήσεις των σχετικών μύθων, όπως ο θάνατος του ίδιου του Μίνωα στη Σικελία, στο ταξίδι του προς αναζήτηση του Δαίδαλου, ταυτόσημου ίσως με την υψηλή τεχνολογία, την οποία μαρτυρούν τα μυθικά έργα του στην Κρήτη και το υψηλό επίπεδο του Μινωικού Πολιτισμού.

Χάρη στη γεωγραφική της θέση, η Κρήτη αποτέλεσε αναπόφευκτο σταθμό στα ναυτικά δρομολόγια που ένωναν το Αιγαίο και τη Μαύρη Θάλασσα με την Ανατολική και τη Δυτική Μεσόγειο, σε όλες τις ιστορικές περιόδους. Γλαφυρή τέτοια μαρτυρία αποτελεί η περιγραφή του ταξιδιού και του ναυαγίου του Αποστόλου Παύλου στις Πράξεις των Αποστόλων. Τα ναυτικά δρομολόγια από την Ανατολή στη Δύση μέσω Κρήτης και από την Κρήτη στη βορειοαφρικάνικη ακτή μαρτυρούν το γεγονός ότι Κρήτη και Κυρηναϊκή αποτέλεσαν, στη ρωμαϊκή περίοδο, κοινή επαρχία με πρωτεύουσα τη Γόρτυνα. Δεν είναι τυχαίο που, αυτή την περίοδο, η πρωτεύουσα του νησιού μεταφέρεται από τη βόρεια ακτή στη νότια, δείχνοντας το ειδικό βάρος των ναυτικών





Εναέρια λήψη στον όρμο Τραχήλι Ελούντας, όπου φαίνονται τα κατάλοιπα βυθισμένων αρχαίων δομών (Αρχείο ΕΕΑ/Αρχείο Συγγραφέα/Φωτ.: Ι. Κτιστάκης).

δρόμων στην οργάνωση του χώρου της αυτοκρατορίας. Για τον ίδιο λόγο η Ιεράπετρα, η Λεύκη (Κουφονήσι), η Χρυσή (Γαϊδουρονήσι), ο Λέντας, ο Φοίνικας, η Λισσός, όλες θέσεις πάνω στο ναυτικό δρόμο που οδηγούσε από την Ανατολική Μεσόγειο στη Ρώμη, αποκτούν χαρακτηριστικά και κτίσματα πλούσιων εμπορικών πόλεων-σταθμών. Η ίδια ναυτική αιτία οδήγησε ταυτόχρονα στην ανάλογη ανάπτυξη της πόλης και του λιμανιού της Χερσονήσου στη βόρεια ακτή, ώστε αυτή να εξυπηρετεί αντίστοιχα το εμπόριο της κεντρικής Κρήτης με τις Κυκλάδες. Είναι τέτοια η σημασία του λιμανιού της Χερσονήσου που, σύμφωνα με αναλύσεις που έγιναν, διαπιστώθηκε ότι στην κατασκευή του χρησιμοποιήθηκε ποζολάνη (είδος φυσικού τσιμέντου), η οποία εισήχθη από την Ιταλία.

Η ιδιαίτερα στρατηγική θέση της Κρήτης στους εμπορικούς ναυτικούς δρόμους της Ανατολικής Μεσογείου ήταν ο λόγος για τον οποίο την διεκδίκησαν οι Άραβες, στην κυριότητα των οποίων περιήλθε από τα μέσα του 9ου μέχρι τα μέσα του 10ου αι. μ.Χ., πριν επανέλθει στη Βυζαντινή Αυτοκρατορία. Για τον ίδιο λόγο την κατέκτησαν και την διατήρησαν για πέντε σχεδόν αιώνες (13ος - 17ος αι.) οι επίσης θαλασσοκράτες Ενετοί, μετατρέποντας το Βασίλειο της Κρήτης και την Candia σε Βενετία της Ανατολής και δίνοντάς της την πασίγνωστη ευρωπαϊκή - αναγεννησιακή πολιτιστική της αίγλη. Για τους ίδιους ναυτικούς και στρατηγικούς λόγους την διεκδίκησε στη συνέχεια η Οθωμανική Αυτοκρατορία, κατακτώντας την τελικά, το 1669, μετά τον Μεγάλο Κρητικό Πόλεμο, η λήξη του οποίου σηματοδοτήθηκε από ένα ναυάγιο, αυτό της γαλλικής υποναυαρχίδας *La Thérèse*, του γάλλου Βασιλιά Ήλιου Λουδοβίκου ΙΔ΄.

Τον πλούσιο ποντισμένο ενάλιο και παράκτιο πολιτιστικό πλούτο της Κρήτης προκάλεσαν και οι δύσκολες καιρικές συνθήκες που επικρατούν στα πελάγη γύρω από το νησί, καθώς και η άστατη γεωλογία, με το νησί στην αγκαλιά του Ελληνικού Τόξου, που έχουν ως αποτέλεσμα ναυπηγήματα και κτίσματα να βρίσκονται σήμερα βυθισμένα σε κάθε γωνιά των θαλασσών.

# Οι έρευνες Jacques-Yves Cousteau – Υπουργείου Πολιτισμού και Επιστημών του 1976

Το 1976 ο Ελληνικός Οργανισμός Τουρισμού προσκάλεσε στην Ελλάδα τον πρωτοπόρο Γάλλο υποβρύχιο ερευνητή Jacques-Yves Cousteau, με το θρυλικό πλοίο Καλυψώ, για να εξερευνήσει τις ελληνικές θάλασσες και να περιλάβει την Ελλάδα στα καθηλωτικά ντοκιμαντέρ του. Έτσι, σε συνεργασία με το Υπουργείο Πολιτισμού και Επιστημών, όπως ονομαζόταν τότε, πραγματοποιήθηκαν αποστολές σε όλο το Αιγαίο προς αναζήτηση αρχαίων ναυαγίων. Πράγματι, η αποστολή είχε ως αποτέλεσμα την παραγωγή σειράς τεσσάρων ταινιών-ντοκιμαντέρ: Calypso's search for atlanti I και II (η έρευνα στην Κρήτη), Diving for Roman plunder (ναυάγιο Αντικυθήρων), Calypso's search for the Britannic (ναυάγιο Βρετανικού), που μας μεταφέρουν στο χώρο και το χρόνο των ναυαγίων, αλλά και στον εξίσου σημαντικό χρόνο και τρόπο της έρευνας.

Η Κρήτη, με τη ναυτική ιστορία χιλιετιών δεν μπορούσε να μείνει έξω από το πεδίο της αναζήτησης. Διερευνήθηκαν σημεία σε όλη την περίμετρό της, από τη Γραμβούσα και τις Μένιες στη χερσόνησο του Ροδοπού μέχρι την Ψείρα και το Κάβο Σίδερο, και από τη Γαύδο μέχρι τα Αντικύθηρα. Η κύρια όμως προσπάθεια επικεντρώθηκε στη Δία, τον διαχρονικό «προ-λιμένα» του λιμανιού της πρωτεύουσας του νησιού, της Κνωσού, του Ηρακλείου, του Χάνδακα, της Candia και Candige και του Μεγάλου Κάστρου. Στη διάρκεια της έρευνας αυτής πραγματοποιήθηκε η πρώτη ανασκαφή σε λιμάνι στην Ελλάδα, στον όρμο του Αγίου Γεωργίου από τον Κρητικό πρωτοπόρο αρχαιολόγο της ελληνικής υποβρύχιας αρχαιολογίας Χαράλαμπο Κριτζά. Τα ευρήματα του όρμου του Αγίου Γεωργίου, δείχνουν τη χρήση του, και κατά συνέπεια τη χρήση της Δίας ως πρόσφορου αγκυροβολίου-σταθμού, από τα Μινωικά χρόνια μέχρι και τις μέρες μας. Παράλληλα, ανελκύστηκαν φορτία τεσσάρων ναυαγίων, το μεγαλύτερο μέρος των οποίων φυλάσσεται έκτοτε στο Φρούριο του Κούλε, υπό την εποπτεία του επίσης πρωτοπόρου και μετέπειτα Γενικού Διευθυντή Αρχαιοτήτων Λάζαρου Κολώνα, αλλά και του άλλου ντόπιου αρχαιολόγου, του αείμνηστου Νίκου Παπαδάκη. Δύο από αυτά είναι φορτία αμφορέων, το τρίτο μετέφερε αρχαία και σύγχρονά του αρχιτεκτονικά μέλη, ίσως ως έρμα, ενώ το τέταρτο



Αρχιτεκτονικά μέλη από πιθανό έρμα ενετικού ναυαγίου στην κουβέρτα του Καλυψώ. Στο βάθος δύτες και μέλος του πληρώματος του πλοίου. Από την έρευνα του 1976 (Αρχείο ΕΕΑ).



ίσως πρόκειται για ένα Οθωμανικό ναυάγιο από το οποίο ανελκύστηκε σειρά μεταλλικών πιάτων με τη σφραγίδα του Σουλτάνου. Τα ναυάγια χρονολογούνται: στη ρωμαϊκή εποχή, στη δεύτερη βυζαντινή περίοδο, στα ενετικά και στα οθωμανικά χρόνια. Στο ίδιο πλαίσιο εντοπίστηκε, διερευνήθηκε για πρώτη φορά και ταυτίστηκε το ναυάγιο της γαλλικής υποναυαρχίδας *La Thérèse*, της οποίας η βύθιση σήμανε το τέλος του Κρητικού Πολέμου, το 1669.

## Η έρευνα της Εφορείας Εναλίων Αρχαιοτήτων με το Αμερικάνικο Ωκεανογραφικό Ινστιτούτο Woods Hole και το Ελληνικό Κέντρο Θαλασσίων Ερευνών του 2011

Στον ίδιο κρίσιμο χώρο της Δίας επανήλθε το 2011 ομάδα της Εφορείας Εναλίων Αρχαιοτήτων, με επικεφαλής τον συγγραφέα, υποστηριζόμενη από το Αμερικάνικο Ωκεανογραφικό Ινστιτούτο του Woods Hole, με επικεφαλής τον αρχαιολόγο-τεχνολόγο *Brendan Foley*, και το Ελληνικό Κέντρο Θαλασσίων Ερευνών, με επικεφαλής τον θαλάσσιο γεωλόγο Δημήτρη Σακελλαρίου. Στους ίδιους, φαινομενικά ασφαλείς νότιους όρμους της Δίας, εντοπίστηκαν άλλα τέσσερα φορτία αρχαίων ναυαγίων, χρονολογούμενα επίσης από τα ρωμαϊκά μέχρι τα μεσαιωνικά χρόνια, καθώς και δύο σύγχρονα. Παρά την εξαιρετικά περιορισμένη ανέλκυση δειγμάτων, η έρευνα στον ίδιο χώρο απέδειξε ότι οι θάλασσες της Κρήτης έχουν ακόμα πολλά να διηγηθούν για ένα παρελθόν τόσο μακρινό, μα και τόσο κοντινό ταυτόχρονα.

Το εύλογο ερώτημα, σχετικά με το πώς είναι δυνατόν να εντοπίζονται τόσα ναυάγια στους θεωρούμενους ως ασφαλείς όρμους της Δίας, έχει την εξής απάντηση: Κύριοι άνεμοι που ανάγκαζαν τους αρχαίους ή και νεώτερους ναυτίλους να ποδίσουν στη Δία, ερχόμενοι ή φεύγοντας από την περιοχή του Ηρακλείου, ήταν και είναι οι βορειοδυτικοί, δεν είναι όμως λίγες οι φορές που αυτοί αλλάζουν σε νοτιάδες, ιδιαίτερα ισχυρούς, καθώς ενισχύονται από το πέρασμά τους ανάμεσα στα ψηλά βουνά της Κρήτης. Έτσι, ενώ τα πλοία περίμεναν στη φαινομενική

ασφάλεια των νότιων όρμων της Δίας, το γύρισμα του καιρού τα έσπρωχνε στα βράχια, μια εικόνα που ισχύει για τα περισσότερα από τα ναυάγια που εντοπίστηκαν στη νησίδα.

Στη διάρκεια της έρευνας του 2011 εντοπίστηκαν τέσσερα άγνωστα φορτία αρχαίων ναυαγίων με αμφορείς και χρηστικά αγγεία του πληρώματος. Πρόκειται για δύο ναυάγια ρωμαϊκών χρόνων, το ένα με κρητικούς αμφορείς του 1ου – 2ου αι. μ.Χ. και το άλλο με υστερορωμαϊκούς αμφορείς (5ος – 7ος αι. μ.Χ.), καθώς και δύο με βυζαντινούς αμφορείς, το ένα χρονολογούμενο στον 8ο – 9ο αι. μ.Χ. και το δεύτερο στους 9ο – 11ο αι. μ.Χ. Επανεντοπίστηκε και αποτυπώθηκε, επίσης, το φορτίο του ρωμαϊκού ναυαγίου που είχε εντοπιστεί το 1976, καταγραμμένο τότε ως Ναυάγιο IV (βλ. σ. 38).

Όλα τα ναυάγια τεκμηριώθηκαν με μετρήσεις και δειγματοληπτική ανέλκυση ευρημάτων, κινηματογραφήθηκαν και αποτυπώθηκαν φωτογραφικά σε εικόνες υψηλής ανάλυσης, ενώ δημιουργήθηκαν φωτομωσαϊκά από τη διασπορά των αγγείων στην επιφάνεια ή το πρανάς του βυθού.

Πέραν των ανωτέρω, εντοπίστηκαν τρία μεταλλικά ναυάγια νεωτέρων χρόνων, που προστατεύονται από την αρχαιολογική νομοθεσία ως πολιτιστικά αγαθά, καθώς και τέσσερις περιοχές προσωρινής αγκυροβολίας (καταφύγια), οι οποίες βρίθουν αρχαιολογικού υλικού διαφόρων εποχών και προελεύσεων (αμφορείς, χρηστικά και επιτραπέζια αγγεία, λίθινες και μολύβδινες άγκυρες, αλιευτικά βάρη κλπ.). Πρόκειται, στην πραγματικότητα, για τους τέσσερις νότιους όρμους της Δίας, με σημαντικότερο ανάμεσά τους τον όρμο του Αγίου Γεωργίου, όπου ένας βυθισμένος σήμερα κυματοθραύστης, χρονολογούμενος στη δεύτερη βυζαντινή περίοδο της Κρήτης, προστάτευε τα αρχαία πλοία και από το νότιο άνεμο.

Μέρος και από αυτό το εποπτικό υλικό της έρευνας χρησιμοποιήθηκε στις πινακίδες των συνόλων που είναι επισκέψιμα, ενώ τα ναυάγια έχουν παρουσιαστεί στο Αρχαιολογικό Έργο Κρήτης, με σχετικό άρθρο να έχει ήδη δημοσιευθεί στα Πρακτικά του.

Επανεντοπισμός και κατάδυση στο ρωμαϊκό Ναυάγιο IV της έρευνας του 1976, κατά τη διάρκεια της έρευνας του 2011 (Αρχείο ΕΕΑ/Αρχείο ΨΗΟΙ/Αρχείο Συγγραφέα/Φωτ.: Β. Foley).





## Επισκέψιμες αποθήκες στο Ενετικό Φρούριο Rocca a Mare (Κούλες) του Ηρακλείου

Όπως αναφέρθηκε και στην εισαγωγή, το κλείσιμο του Ενετικού Φρουρίου Rocca a Mare (Κούλες) του Ηρακλείου το 2010 για τη συντήρησή του, συνέπεσε με την ενεργοποίηση του Γραφείου της Εφορείας Εναλίων Αρχαιοτήτων στην Κρήτη. Η επαφή με το υλικό της έρευνας του 1976, που φυλασσόταν έκτοτε στο Φρούριο, και η προοπτική για τη δημιουργία επισκέψιμων αποθηκών αρμοδιότητας της 13ης Εφορείας Βυζαντινών Αρχαιοτήτων (Εφορείας Αρχαιοτήτων Ηρακλείου μετά το 2014), μετά την ολοκλήρωση της συντήρησης του μνημείου, έδωσε την ιδέα για την αντίστοιχη δημιουργία επισκέψιμων συνόλων και από το υλικό που ανελκύστηκε στη διάρκεια της έρευνας του 1976. Με την αμέριστη και απρόσκοπτη βοήθεια της Εφορείας Αρχαιοτήτων Ηρακλείου και σε αγαστή συνεργασία με το προσωπικό της, το υλικό συγκεντρώθηκε από τους διάφορους χώρους του Φρουρίου σε μία μόνον αποθήκη, οργανώθηκε και τακτοποιήθηκε στο μέτρο του δυνατού και έγινε μια αδρή καταλογογράφηση του. Ακολούθως, οργανώθηκαν τέσσερα διαφορετικά σύνολα στις βορειοανατολικότερες αίθουσες του Φρουρίου, τρία από ναυάγια (ρωμαϊκό, βυζαντινό, ενετικό) και ένα από την ανασκαφή στον όρμο του Αγίου Γεωργίου της Δίας και δόθηκε εποπτικά εικόνα της εξέλιξης του ενετικού λιμένα του Ηρακλείου. Επίσης, στη μεγάλη αίθουσα του Srepona, στα ανατολικά, όπου παρουσιάστηκε από την Εφορεία



Υλικό της έρευνας του 1976 στο ενετικό Φρούριο Rocca a Mare Ηρακλείου πριν την συντήρηση του μνημείου (Αρχείο ΕΕΑ/Αρχείο συγγραφέα/Φωτ.: Θ. Θεοδούλου).



Άποψη του ενετικού Φρουρίου Rocca a Mare (Κούλες) Ηρακλείου από νοτιοδυτικά (Αρχείο συγγραφέα/Φωτ.: Θ. Θεοδούλου).

Αρχαιοτήτων Ηρακλείου ο Κρητικός Πόλεμος, εντάχθηκαν τα ανελκυσθέντα κανόνια, εποπτικό υλικό και δύο πιθαμφορείς από το ναυάγιο του *La Thérèse*.

Το Φρούριο παραδόθηκε ξανά στο κοινό το Σεπτέμβριο του 2016. Έκτοτε το εντυπωσιακό μνημείο, τοπίο του Ηρακλείου και συνδεδεμένο ξεχωριστά με τη ζωή κάθε Ηρακλειώτη, παρουσιάζει στο υποβλητικό εσωτερικό του και τα παραπάνω ενάλια πολιτιστικά σύνολα, τα οποία αποτελούν άλλον ένα προστιθέμενο πόλο έλξης για το μνημείο, ανάμεσα στους πολλούς που διαθέτει. Είναι φανερό ότι πρόκειται για έναν ιδιαίτερα ταιριαστό χώρο για την προβολή των συνόλων αυτών, καθώς το ίδιο το Φρούριο συνδιαλέγεται άρρηκτα με τον ενετικό λιμένα-ναύσταθμο και κατ' επέκταση με το θαλασσινό προσανατολισμό της πόλης του Ηρακλείου και τη θαλασσινή ιστορία της Κρήτης. Επισκεπτόμενος κάποιος τα σύνολα αυτά έχει τη δυνατότητα να βιώσει, μέσα από τους αισθαντικούς χώρους του μνημείου και τη σκηνογραφική παρουσίαση των ναυαγίων, τις βαριές συνθήκες του αμπαριού ενός αρχαίου πλοίου και του ημίφωτος του βυθού στον οποίο κατέληξαν τελικά τα παρουσιαζόμενα φορτία. Ταυτόχρονα, μέσα από τα ανοίγματα του Φρουρίου έχει τη δυνατότητα να μυρίσει και να δει τη θάλασσα που περιβάλλει το μνημείο και να αγναντέψει στο βάθος του θαλασσινού ορίζοντα τη Δία, τον χώρο προέλευσής τους.



# 1. Ρωμαϊκό ναυάγιο με φορτίο ροδιακών αμφορέων

Το ναυάγιο διερευνήθηκε από τους δύτες του Cousteau ως Ναυάγιο IV, το πρώτο δεκαπενθήμερο του Μάη του 1976, με επίπτη τον αρχαιολόγο Λάζαρο Κολώννα. Το φορτίο εντοπίστηκε σε βάθος 30-33μ. σε αμμώδη επικλινή βυθό, σε έναν από τους νότιους όρμους της Δίας. Στη διάρκεια της διερεύνησής του ανελκύστηκαν περί τους 350 ροδιακούς αμφορείς, των τελών του Ιου - αρχών του 2ου αι. μ.Χ., αρκετοί από αυτούς ακέραιοι. Πρόκειται πιθανότατα για αμφορείς γεμάτους με κρασί, όπως μαρτυρεί η παρουσία ρητίνης στο εσωτερικό τους για την επίτευξη στεγανότητας.

Ανάμεσα στους Ροδιακούς αμφορείς υπάρχουν ελάχιστοι, οι οποίοι ανήκουν σε διαφορετικούς τύπους και αποτελούν είτε κατάλοιπα προηγούμενων φορτίων είτε δοχεία προμηθειών για το ίδιο το πλήρωμα, εάν όχι τυχαίες απορρίψεις στην ίδια περιοχή, γεγονός όχι απίθανο μα με λιγότερες πιθανότητες στη συγκεκριμένη περίπτωση. Τις ανάγκες του πληρώματος φαίνεται, επίσης, ότι εξυπηρετούσαν διάφορα μικρά αγγεία που ανελκύστηκαν από τον ίδιο χώρο. Μετά την ανέλκυση των αγγείων που ήταν διάσπαρτα στην επιφάνεια εντοπίστηκε στρώση με πολυάριθμους -περί τους 1500 κατά τις εκτιμήσεις των δυτών- όμοιους αμφορείς,

Αμφορέας του ναυαγίου από το υλικό που ανελκύστηκε και φυλάσσεται έκτοτε στο ενετικό Φρούριο Rocca a Mare Ηρακλείου (Αρχείο ΕΕΑ/ Αρχείο ΨΗΟΙ/Αρχείο Συγγραφέα/Φωτ.: Β. Foley).



Άποψη του ρωμαϊκού Ναυαγίου IV της έρευνας του 1976, στη διάρκεια της έρευνας του 2011 (Αρχείο ΕΕΑ/Αρχείο ΨΗΟΙ/Αρχείο Συγγραφέα/Φωτ.: Β. Foley).





οι οποίοι παρέμειναν στο βυθό και καλύφθηκαν για προστασία μετά την αποχώρηση των ερευνητών. Το γεγονός της συσσωμάτωσης των αγγείων μεταξύ τους και ο μεγάλος τους αριθμός έκανε την ανέλκυσή τους δύσκολο εγχείρημα για τα δεδομένα της εποχής.

Η Ρόδος, αρχικά εμπορικός ανταγωνιστής των Ρωμαίων, έγινε κατά το 2ο αι. π.Χ. ρωμαϊκή επαρχία, αλλά συνέχισε να παράγει και να εξάγει το κρασί της και άλλα προϊόντα. Ο εντοπισμός του ροδιακού φορτίου στη Δία πιθανόν να σημαίνει εμπορικές συναλλαγές με την επίσης οινοπαραγωγό ρωμαϊκή Κρήτη ή και φορτίο στη διαδρομή του προς τη Δυτική Μεσόγειο.

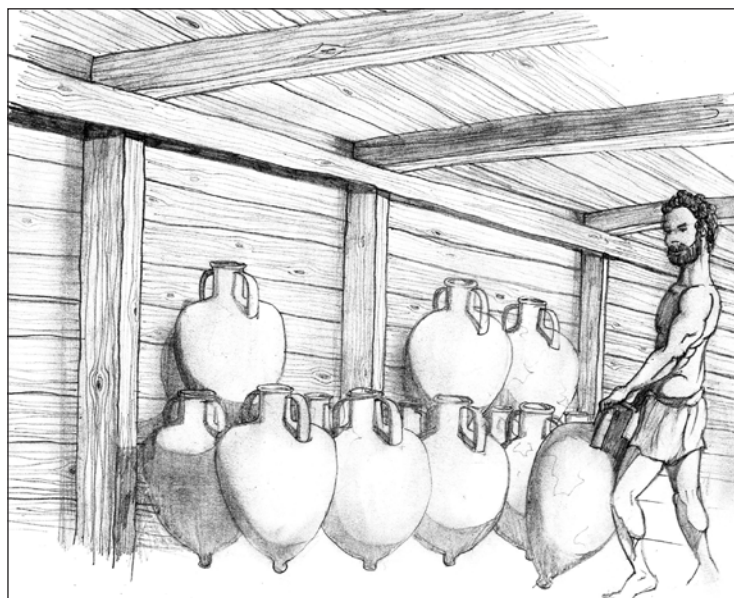


Άποψη αμφορέων από το φορτίο του ρωμαϊκού Ναυαγίου IV πριν ανελκυστούν κατά την έρευνα του 1976 (Αρχείο ΕΕΑ).





Τμήμα των αμφορέων που ανελκύστηκαν από το ρωμαϊκό Ναυάγιο IV της έρευνας του 1976, όπως εκτίθεται στο ενετικό Φρούριο Rocca a Mare Ηρακλείου (Αρχείο ΕΕΑ/Αρχείο Συγγραφέα/Φωτ.: Θ. Θεοδούλου).



Γραφιστική απεικόνιση φόρτωσης αμφορέων στο αμπάρι αρχαίου πλοίου (Α. Τούρτας).



## 2. Ναυάγιο με φορτίο βυζαντινών μαγαρικών

Το φορτίο με τα βυζαντινά μαγαρικά, όπως αποκαλούσαν οι Βυζαντινοί τους αμφορείς, βρισκόταν σε βάθος από 39 έως 45μ. και ερευνήθηκε από την ομάδα του Cousteau, ως Ναυάγιο II τον Απρίλιο του 1976. Η ανέλκυση έγινε κάτω από την εποπτεία του αείμνηστου κρητικού αρχαιολόγου Νικόλαου Παπαδάκη και έφερε στην επιφάνεια 129 αγγεία, η πλειονότητα των οποίων αποτελούσε το ομοιογενές φορτίο του σκάφους. Διαφέρουν μόνον τα αγγεία που



Τμήμα των αμφορέων που ανελκυστήκαν από το βυζαντινό Ναυάγιο II της έρευνας του 1976, όπως εκτίθεται στο ενετικό Φρούριο Rocca a Mare Ηρακλείου (Αρχειο ΕΕΑ/Αρχειο Συγγραφέα/Φωτ.: Θ. Θεοδούλου).

χρησιμοποιούνταν για τις ανάγκες του πληρώματος. Τα πλοία της περιόδου διέθεταν στεγασμένη κουζίνα, συνήθως στην πρύμνη του σκάφους, ενώ το φορτίο των αμφορέων βρισκόταν στοιβαγμένο στο αμπάρι του πλοίου.

Σύμφωνα με τον τύπο των μαγαρικών, το ναυάγιο μπορεί να χρονολογηθεί από τον 9ο μέχρι τον 11ο αιώνα μ.Χ. Ανήκει πιθανότατα σε πλοίο που ταξίδευε από ή προς την Κρήτη κατά

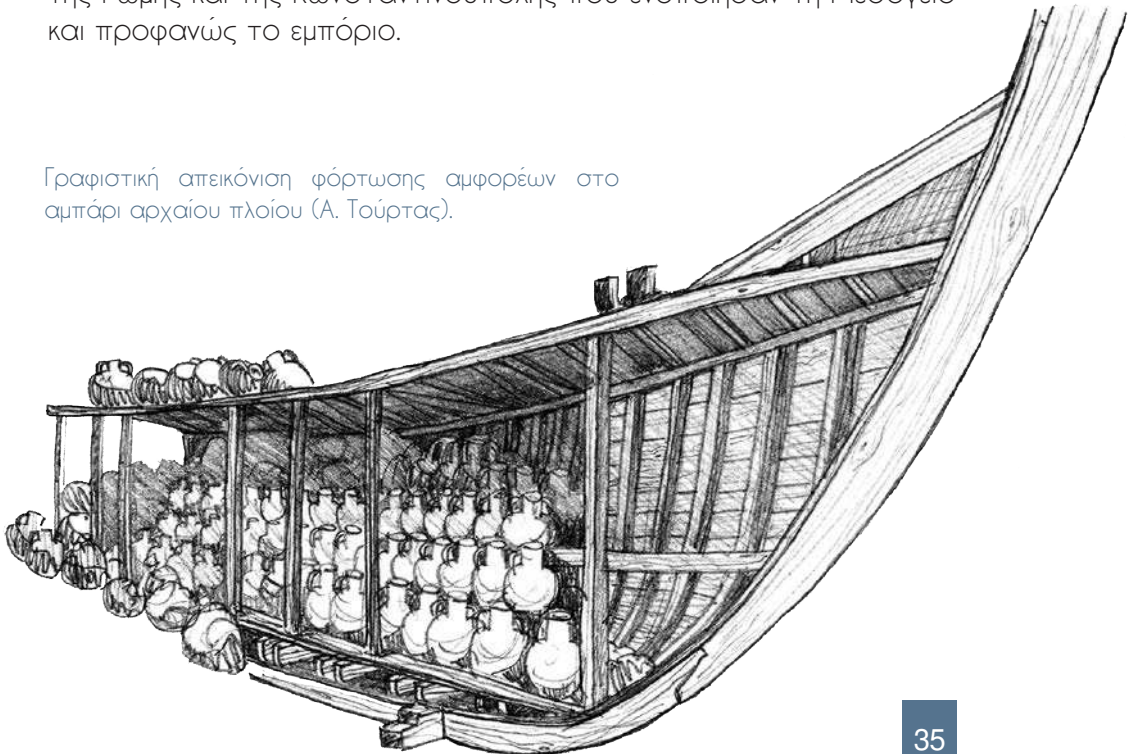
την περίοδο ακμής που εγκαινίασε η ανακατάληψη του νησιού από τους Άραβες, την οποία πέτυχε το 925 μ.Χ. ο μετέπειτα βυζαντινός αυτοκράτορας Νικηφόρος Φωκάς.

Αξιοπρόσεκτο είναι ότι τα μαγαρικά αποτελούν έναν τύπο αμφορέα που συναντάται σε όλη την Ανατολική Μεσόγειο και όχι μόνο, με ημισφαιρικό πυθμένα, έναντι των αρχαιότερων οξυπύθμενων αμφορέων. Είναι ένας τύπος που παράγεται σε διάφορες περιοχές χωρίς να διαφοροποιείται σχηματικά, ενώ οι αμφορείς των αρχαίων πόλεων-κρατών είχαν διαφορετικό σχήμα σε κάθε μία από αυτές για να δηλώνουν αφενός την προέλευση των προϊόντων και αφετέρου την αρχή της διαφοροποίησης της κάθε πόλης-κράτους. Η ομογενοποίηση είναι μια διαδικασία που ακολούθησε την αλλαγή των πολιτικών συνθηκών, της εξέλιξης, δηλαδή, από τις πόλεις κράτη στις μεγάλες αυτοκρατορίες της Ρώμης και της Κωνσταντινούπολης που ενοποίησαν τη Μεσόγειο και προφανώς το εμπόριο.



Μαγαρικά (αμφορείς) από το φορτίο του βυζαντινού Ναυαγίου II, αμέσως μετά την ανέλκυσή τους στην κουβέρτα του Καλυψώ, κατά την έρευνα του 1976 (Αρχείο ΕΕΑ).

Γραφιστική απεικόνιση φόρτωσης αμφορέων στο αμπάρι αρχαίου πλοίου (Α. Τούρτας).



### 3. Ναυάγιο ενετικών χρόνων με αρχιτεκτονικά μέλη

Το ναυάγιο προέρχεται από την περιοχή του όρμου του Αγίου Γεωργίου στη Δία, όπου είχε εντοπιστεί σε βάθος 52μ. περίπου. Κατά το ημερολόγιο του επόπτη της έρευνας, αρχαιολόγου Λάζαρου Κολώννα, το ναυάγιο ανελκύστηκε στο τέλος Ιουνίου του 1976.

Στην επιφάνεια του βυθού ήταν ορατά ξύλα από το σκαρί του πλοίου, δύο μπρούτζινα κανόνια, πήλινα και χάλκινα σκεύη. Κατά τη διάρκεια του καθαρισμού για την απελευθέρωση και ανέλκυση των κανονιών εντοπίστηκαν από κάτω αρχιτεκτονικά μέλη, τα οποία λειτουργούσαν πιθανόν ως έρμα για τη σταθεροποίηση του πλοίου, το οποίο θα απορριπτόταν μετά την τελική φόρτωση, αν όχι για συμπλήρωμα κάποιου φορτίου με μικρό βάρος, όπως θα ήταν κάποιο φορτίο ξυλείας, μαλλιού, υφασμάτων, ζώων, κλπ.

Με βάση τα ευρήματά του το ναυάγιο μπορεί να χρονολογηθεί στον 16-17ο αιώνα. Πρόκειται, πιθανότατα για πλοίο που ναυλοχούσε στη Δία, προερχόμενο από ή κατευθυνόμενο στην αντικρινή Candia όπου άκμαζε η Βενετία της Ανατολής. Τα σκεύη που έχουν σωθεί εξυπηρετούσαν πιθανότατα τις ανάγκες του πληρώματος, καθώς φαίνεται ότι το πλοίο είτε δεν είχε ακόμα φορτώσει είτε είχε φορτίο

Αρχιτεκτονικά μέλη από το Ενετικό ναυάγιο, στην κουβέρτα του Καλυψώ μετά την ανέλκυσή τους, κατά την έρευνα του 1976. Τρίτος από δεξιά ο διευθύνων αρχαιολόγος Λάζαρος Κολώννας (Αρχείο ΕΕΑ).







Τα αρχιτεκτονικά μέλη και κεραμική από το Ναυάγιο Ενετικών Χρόνων όπως εκτίθενται εντός του ενετικού Φρουρίου Rocca a Mare Ηρακλείου.

που δεν άφησε ίχνη.

Τα αρχαία αρχιτεκτονικά μέλη συνυπάρχουν με μεταγενέστερα και ίσως προέρχονται από κάποια παράκτια αρχαία πόλη. Δεν μπορεί να αποκλειστεί η περίπτωση αυτά να αποτελούν σκόπιμη επιλογή έρματος, αντί των συνηθισμένων κροκαλών από κάποια παραλία, προκειμένου αυτά να μεταφερθούν στη Βενετία ή σε κάποια άλλη ευρωπαϊκή πόλη ως αξιοπρόσεκτα δώρα ή εμπορεύσιμα αντικείμενα, από τη μυθική Ανατολή, που εντυπωσίαζε τους Ευρωπαίους της Αναγέννησης.



Δύο μικρά κανόνια που ανελκυστήκαν από το ναυάγιο Ενετικών Χρόνων, στην κουβέρτα του Καλυψώ μετά την ανέλκυσή τους. Ο καθαρισμός της επιφάνειας έδρασής τους, ώστε να ανελκυστούν στη συνέχεια, αποτέλεσε την αφορμή αποκάλυψης των αρχαίων αρχιτεκτονικών μελών που βρίσκονταν θαμμένα στο βυθό. Από την έρευνα του 1976 (Αρχείο ΕΕΑ).



Άποψη του ναυαγίου Ενετικών Χρόνων με τα αρχιτεκτονικά μέλη στο βυθό. Διακρίνονται οι ισχυροί νομείς (στραβόξυλα) του πλοίου. Από την έρευνα του 1976 (Αρχείο ΕΕΑ).



## 4. Το ναυάγιο της υποναυαρχίδας του γαλλικού στόλου La Thérèse στον Κρητικό Πόλεμο

Είναι γνωστό ότι η στρατηγική θέση της Κρήτης, οφειλόμενη κυρίως στη σημασία της για τους ναυτικούς δρόμους της ιστιοφόρου ναυτιλίας, την έκανε «μήλο της έριδας» ανάμεσα στις διάφορες μεγάλες δυνάμεις που ήθελαν να επικρατήσουν στην Ανατολική Μεσόγειο. Αυτό ακριβώς έκαναν και οι Οθωμανοί όταν το 1645 ξεκίνησαν την επική επίθεσή τους από τα Θοδωρού στα Χανιά, από όπου, αφού κατέκτησαν ολόκληρη την Κρήτη, έφτασαν μπροστά στα ισχυρά βενετσιάνικα μπεντένια (τείχη) του Χάνδακα που τους αντιστάθηκαν για 22 ολόκληρα χρόνια. Και αυτό έγινε για δυο λόγους. Ο ένας ήταν

τα απόρθητα τείχη, τα ισχυρότερα ίσως της Μεσογείου. Ο άλλος ήταν η ναυτοσύνη των Ενετών που τους επέτρεπε να ανεφοδιάζονται από τη θάλασσα ακόμα και όταν καταλήφθηκε η στεριά ολόκληρου του νησιού.

Στις 24 Ιουλίου 1669 οι ενωμένες δυτικές χριστιανικές δυνάμεις που προσέτρεξαν σε βοήθεια των Ενετών και των Κρητών στην πολιορκούμενη Candia συναποφάσισαν την πραγματοποίηση εξόδου από την περιοχή του προμαχώνα του Αγίου Ανδρέα στα δυτικά της πόλης. Ο ενωμένος στόλος που θα υποστήριζε την επιχείρηση από τη θάλασσα αριθμούσε 58 πολεμικά πλοία που διέθεταν γύρω στα 1100 κανόνια. Επικεφαλής του στόλου ήταν η υποναυαρχίδα με το όνομα La Thérèse, του γαλλικού στόλου, υπό τον Philippe de Montaut-Bénac de Navailles. Η επιχείρηση εξελισσόταν με επιτυχία μέχρι που μια τυχαία, μάλλον, έκρηξη στην πυριτιδαποθήκη του La Thérèse ανέτρεψε τις ισορροπίες.



Απεικόνιση της έκρηξης στην υποναυαρχίδα του γαλλικού στόλου La Thérèse από τα αρχεία της Σιμάνκας στην Ισπανία.



Δύο από τα τρία κανόνια που ανελκύστηκαν, πιθαμφορείς και εποπτικό υλικό, από το Ναυάγιο La Thérèse, όπως παρουσιάζονται στο εσωτερικό του ενετικού Φρουρίου Rocca a Mare Ηρακλείου(Αρχείο ΕΕΑ/Αρχείο Συγγραφέα/Φωτ.: Θ. Θεοδούλου)

Το πλοίο βυθίστηκε αΐτανδρο. Από τα 350 περίπου άτομα που επέβαιναν σε αυτό σώθηκαν λιγότερα από δέκα. Η επιχείρηση ακυρώθηκε και ο στόλος κατευθύνθηκε στη βάση του στη Δία από όπου δεν επανήλθε ποτέ. Η Γαλλική μοίρα αποφάσισε να αποχωρήσει, εγκαταλείποντας την πόλη στην τύχη της. Το ηθικό των πολιορκουμένων καταβαρathρώθηκε και λίγες μέρες μετά ο Ενετός προβλέπτης Francesco Morosini αποφάσισε να παραδώσει την θρυλική Candia στους πολιορκητές Οθωμανούς. Η παρουσία των Δυτικών στην Ανατολική Μεσόγειο που ξεκίνησε με τις Σταυροφορίες τερματίστηκε. Μαζί της και η κρητική αναγέννηση που συνδύασε γόνιμα, μετά την πτώση της Κωνσταντινούπολης, το βυζαντινό με το δυτικό πολιτισμό.

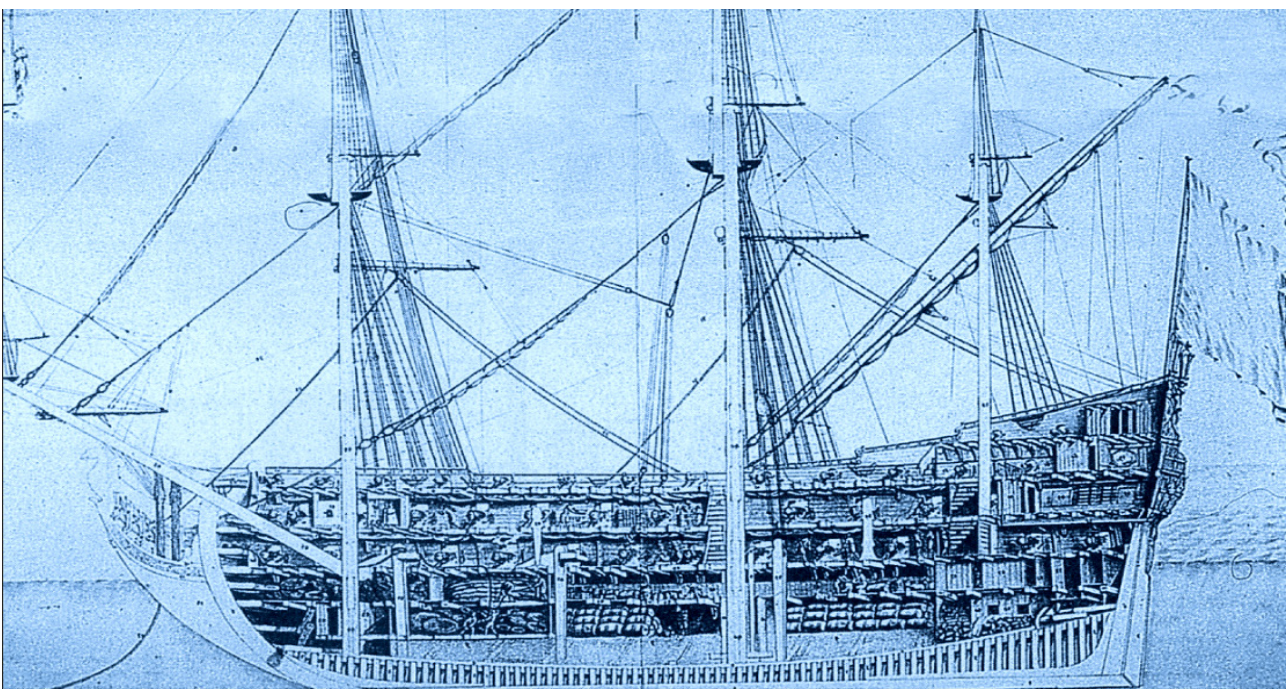
Το ναυάγιο του La Thérèse υποδείχθηκε το Πάσχα του 1976, από τον Ηρακλειώτη δΐτη Μανώλη Βουτσάλα στην ομάδα Cousteau - ΥΠΠΕ που ερευνούσαν τη Δία. Λόγω των μακάβριων ευρημάτων του ονομάστηκε αρχικά «Ναυάγιο των Κρανίων». Στη διάρκεια της έρευνας ανελκύστηκαν ένα μπρούτζινο κανόνι, κρανία και οστά, προσωπικά αντικείμενα και στοιχεία από τον εξαρτισμό τους σκάφους. Ένα



λίθινο ακόνι, με εγχάρακτη χρονολογία 1668 με το όνομα του μήνα κατασκευής στα γαλλικά, βοήθησε στην αναγνώριση της ταυτότητας του πλοίου. Το ακόνι μαζί με άλλα αντικείμενα από το ναυάγιο εκτίθενται στο Ιστορικό Μουσείο Κρήτης, ενώ τα περισσότερα από τα υπόλοιπα ευρήματα από το ναυάγιο φυλάσσονται στα εργαστήρια της Εφορείας Εναλίων Αρχαιοτήτων, πλην των κανονιών, κάποιων αγγείων και ανθρωπίνων οστών και κρανίων που βρίσκονται στο Φρούριο.

Από το 1987 μέχρι το 1994 πραγματοποιήθηκε υποβρύχια έρευνα για την τοπογραφική αποτύπωση της κατάστασης του ναυαγίου με επικεφαλής τη Μαρία Αναγνωστοπούλου και το Νικόλαο Λιανό από την Εφορεία Εναλίων Αρχαιοτήτων. Στη διάρκεια της έρευνας ανελκύστηκε επιπλέον πολεμικό υλικό: άλλο ένα κανόνι, μπάλες κανονιών, βόλια, είδη καθημερινής χρήσης (κουτάλια, πιάτα, εργαλεία, κλπ.), ανθρωπολογικό υλικό, καθώς και διάφορα άλλα αντικείμενα από το ίδιο το πλοίο που αποτελούν σημαντικά στοιχεία για τη μελέτη της αρχιτεκτονικής των πλοίων του 17ου αιώνα. Αξίζει να σημειωθεί, τέλος, ότι το *La Thérèse* κατασκευάστηκε στον πολεμικό ναύσταθμο της Τουλώνης μεταξύ 1662-1665. Πρόκειται για πλοίο τύπου *Vaisseau*, Γ' κλάσης, με 58 κανόνια. Τα κανόνια που ανελκύστηκαν φέρουν τα εμβλήματα του Καρόλου ΙΧ και του Λουδοβίκου ΙΔ'. Το μήκος του πλοίου έφτανε τα 51μ. και το πλάτος τα 10.5μ. Αντίστοιχα, το βάθος του ήταν 4.85μ. και είχε εκτόπισμα 900 τόνων.

Τομή πλοίου τύπου *Vaisseau*, Γ' κλάσης στον οποίο ανήκε και το πλοίο *La Thérèse*.







Αμέσως μετά την ανέλκυση του πρώτου κανονιού από το ναυάγιο La Therésè. Στο κέντρο της φωτογραφίας, με καπέλο ο αρχαιολόγος Λάζαρος Κολώνας, δίπλα του με στολή κατάδυσης ο J.-Y. Cousteau. Έρευνα 1976 (Αρχείο ΕΕΑ).



Κρανία των ατυχών μελών του πληρώματος του ναυαγίου La Therésè. Στο κεντρικό κρανίο διακρίνεται η απόσπαση ολόκληρου τμήματος του κεφαλιού από θραύσμα της έκρηξης. Έρευνα 1976 (Αρχείο ΕΕΑ).



## 5. Η ανασκαφή στον όρμο του Αγίου Γεωργίου στη Δία

Η απουσία ασφαλούς λιμανιού για την εξυπηρέτηση της πρωτεύουσας της Κρήτης είχε ως αποτέλεσμα η νησίδα Δία, η οποία απέχει 6 ναυτικά μίλια από το Ηράκλειο, με τους νότιους προφυλαγμένους όρμους της, να λειτουργεί πάντοτε ως ασφαλές καταφύγιο/«προ-λιμένας» της πόλης. Οι μαρτυρίες αυτής της χρήσης είναι πολλές και στη στεριά και στη θάλασσα.

Στην υποβρύχια διερεύνηση του 1976, όπως αναφέρθηκε παραπάνω, εντοπίστηκαν στη νησίδα τέσσερα τουλάχιστον αρχαία ναυάγια, ενώ άλλα τέσσερα αρχαία και δύο σύγχρονα ναυάγια εντοπίστηκαν σε έρευνα της Εφορείας Εναλίων Αρχαιοτήτων το 2011. Στο πλαίσιο της αποστολής του 1976 πραγματοποιήθηκε στον όρμο του Αγίου Γεωργίου υποβρύχια ανασκαφή από τον πρωτοπόρο κρητικό αρχαιολόγο Χαράλαμπο Κριτζά με την ομάδα δυτών του Cousteau και Έλληνες εθελοντές, από το νεοσύστατο τότε Ινστιτούτο Εναλίων Αρχαιολογικών Ερευνών (1973). Ανάμεσά τους ήταν οι Λευτέρης Τσαβλίρης, Βασίλης Βιτάλης, Γιάννης Γάρρας, Σωτήρης Δρακόπουλος,

Εναέρια όψη του κόλπου του Αγ. Γεωργίου στη Δία (Αρχειό Ινστιτούτου Μεσογειακών Σπουδών/Φωτ.: G. Cantoro).



Ιωάννης Θεοφανίδης κ.ά.

Ο όρμος του Αγίου Γεωργίου λειτούργησε ως κύριο αγκυροβόλιο στη νησίδα. Στη δυτική πλευρά του όρμου, κάτω από το εκκλησάκι της Ανάληψης, βρίσκεται βυθισμένος λιμενοβραχίονας που μπορεί να χρονολογηθεί γύρω στο 1000 μ.Χ. Πλήθος αρχαίων αντικειμένων και αγγείων, απορρίψεων από τα καράβια που στάθμευαν σε αυτόν, εντοπίστηκαν και ανελκύστηκαν. Η ανασκαφή, μάλιστα, εντόπισε στο κατώτερο στρώμα μινωικά όστρακα και κύπελα, τα οποία δείχνουν την ίδια λειτουργία του χώρου από τα μινωικά χρόνια. Άλλωστε το όνομα Δία, ανάγει την πρώτη χρήση της νησίδας στα προϊστορικά χρόνια της γένεσης του μύθου και του ίδιου του Κρηταγενούς Διός.

Στο Φρούριο παρουσιάζονται μια σειρά από αγγεία της ανασκαφής αυτής που τεκμηριώνουν τη διαχρονική χρήση του λιμανιού και την ιδιαίτερη σημασία της ανασκαφής στα λιμάνια. Η ανασκαφές αυτές δείχνουν ακριβώς την ανάγνωση της ιστορίας των λιμανιών, της χρήσης τους και της συνάντησης σε αυτά διαφορετικών ναυτικών διαδρομών, μέσα από τις απορρίψεις τυχαίες ή σκόπιμες των πλοίων που βρήκαν καταφύγιο σε αυτά.

Δύτης στην ανασκαφή στον όρμο του Αγ.

Γεωργίου ενώ κρατά σημειώσεις για τη συμπλήρωση του ημερολογίου. Διακρίνονται τα κομμένα πέδιλα ώστε να ελαττώνεται η αναταραχή του ιζήματος του βυθού και αυτοσχέδιο βάρος αναρτημένο στη ζώνη προκειμένου να παρέχει σταθερότητα στον δύτη ώστε να μπορεί να περπατάει στο βυθό (Αρχείο ΕΕΑ).



Ο Γάλλος δύτης, ύπαρχος του Καλυψώ, Raul Juena με σπαθείον (επιμήκης αμφορέας του 4ου αι. μ.Χ.) που μόλις είχε ανελκυστεί από τον κόλπο του Αγ. Γεωργίου (Αρχείο ΕΕΑ).



Αγγεία από την ανασκαφή στον κόλπο του Αγ. Γεωργίου, τοποθετημένα σε υφασμάτινο υπόβαθρο, επάνω στους θάμνους της ακτής προκειμένου να φωτογραφηθούν και να καταλογογραφηθούν στο ημερολόγιο της ανασκαφής (Αρχείο ΕΕΑ).







Γενική άποψη του λιμανιού του Ηρακλείου με τον ενετικό λιμένα σε πρώτο πλάνο και το ενετικό Φρούριο Rosca a Mare στην είσοδό του (Αρχείο ΕΕΑ/ Φωτ.: Ι. Κτιστάκης).



Ελεύθερη απεικόνιση της Candia, βασισμένη σε σχέδιο του Erhard Reuwich (1486 Peregrinato in Terram Sanctam).

# Το λιμάνι του Ηρακλείου διαχρονικά

Κάθε πλοίο έχει αφετηρία και τελικό προορισμό ένα λιμάνι, που αποτελεί, στην ουσία, σταυροδρόμι χερσαίων και θαλάσσιων δρόμων. Ταυτόχρονα, οι περισσότερες πόλεις της εκατόμπολης, κατά τον Όμηρο, Κρήτης βρίσκονται κυρίως στις ακτές της και διαθέτουν προστατευμένους όρμους, με τους οποίους συνδέονται οργανικά ή και διατηρούν αρχαίες λιμενικές κατασκευές. Με δεδομένη την παρουσία των πλοίων-ναυαγίων που αναφέρονται παραπάνω, τα οποία κατευθύνονταν προς ή αναχωρούσαν από το λιμάνι του Ηρακλείου είναι, συνεπώς, εύλογο να αναζητήσει κάποιος το λιμάνι που τα εξυπηρετούσε. Ένα αρχαίο λιμάνι, όμως, δεν διέθετε πάντοτε κτιστές κατασκευές. Στο Αιγαίο αυτές γενικεύονται μετά τον 6ο αιώνα π.Χ. Προστατευμένοι όρμοι με κατάλληλη ή ομαλή πρόσβαση στην παραλία, ιδιαίτερα εάν αυτοί ήταν αμμώδεις, επαρκούσαν για τις ανάγκες και τα μεγέθη των πλοίων της εποχής. Αυτά μπορούσαν να ξεφορτωθούν σε μικρότερες βάρκες ή σε ξύλινους προβλήτες που δεν άφησαν ίχνη και, επίσης, να συρθούν στη στεριά για να διαχειμιάσουν, όπως περιγράφει ο Όμηρος για το λιμάνι των Φαιάκων.

Για τα προϊστορικά χρόνια, ως επίγειο της Κνωσού φαίνεται ότι λειτουργούσε η περιοχή του Πόρου-Κατσαμπά, όπως έδειξε η ανασκαφή τάφων στην περιοχή, με κτερίσματα που δείχνουν τις εμπορικές επαφές με περιοχές εκτός Κρήτης. Αντίστοιχη, και ακόμα αμεσότερη μαρτυρία, αποτελεί η αποκάλυψη από τον αρχαιολόγο Αντώνη Βασιλάκη των καταλοίπων νεωσοίκων (κτίρια φύλαξης σκαφών), στις εκβολές του ποταμού Καιράτου, που χρονολογούνται στο τέλος της 2ης χιλιετίας, όταν η Κρήτη βρισκόταν κάτω από τη μυκηναϊκή επιρροή. Δεν μπορεί φυσικά να αποκλειστεί και η χρήση του όρμου που μετέπειτα εξελίχθηκε στο ενετικό λιμάνι, όπως υποστηρίχθηκε πρόσφατα. Ο Όμηρος, από την άλλη, αναφέρει ως λιμάνι της Κνωσού την Αμνισό, η οποία θεωρείται ότι ταυτίζεται με την περιοχή του κόλπου του Καρτερού, όπου επίσης υπάρχουν βυθισμένες μινωικές δομές και ίσως, μάλιστα, να είχε και άλλη διαμόρφωση, με το λόφο της Παλιόχωρας να αποτελεί ενιαίο ακρωτήριο με την παρακείμενη μικρή νησίδα. Εν τούτοις, εάν η ταύτιση είναι σωστή, φαίνεται πιο πιθανό ότι ως κύριο επίγειο της πόλης/ανακτόρου θα λειτουργούσε το κοντινότερο και ευκολότερα προσβάσιμο από την Κνωσό σημείο, το οποίο είναι αναμφίβολα ο Πόρος-Κατσαμπάς, αν κανείς ακολουθήσει την ομαλή διαδρομή που δημιουργεί ο ποταμός. Παρόλα αυτά, η



βόρεια ακτή της Κρήτης είναι εκτεθειμένη συνεχώς στους επικρατούντες βορειοδυτικούς ανέμους. Έτσι, όπως αναφέρθηκε παραπάνω, είναι προφανές ότι πριν καταλήξει κάποιο καράβι στον Πόρο, πιθανότατα αγκυροβόλούσε σε κάποιον από τους κόλπους της Δίας, μέχρι να βρεθεί ο κατάλληλος καιρός.

Από τον 3ο αιώνα π.Χ. και εξής αναπτύχθηκε γύρω από το μετέπειτα ενετικό λιμάνι μια μικρή πόλη, το Ηράκλειον. Δύο επιμήκεις βραχώδεις εξάρσεις, στα σημεία όπου αργότερα κατασκευάστηκαν οι ενετικοί λιμενοβραχίονες, παρείχαν στοιχειώδη προστασία από τους βοριάδες. Λείψανα των βραχωδών αυτών σχηματισμών είναι ακόμα ορατά στο εσωτερικό του ενετικού φρουρίου και αμέσως δυτικά της γένεσης του ενετικού λιμενοβραχίονα. Οι εξάρσεις αυτές ενισχύθηκαν πιθανότατα και μετατράπηκαν σε λιμενοβραχίονες, οι οποίοι δέχτηκαν περαιτέρω επεμβάσεις στη ρωμαϊκή και τη βυζαντινή περίοδο. Το Ηράκλειο, όπως και ολόκληρη η Κρήτη, καταλήφθηκε από τους Άραβες, γύρω στο 827, προκειμένου να τη χρησιμοποιήσουν ως κύριο λιμάνι και σκλαβοπάζαρο των πειρατικών εξορμήσεων τους προς το Αιγαίο. Οι Βυζαντινοί με στρατηγό τον μετέπειτα αυτοκράτορα Νικηφόρο Φωκά, κατάφεραν να την ανακαταλάβουν

Το ενετικό λιμάνι της Candia, μετά το 1615 και μέχρι το τέλος της ενετοκρατίας, σε σχέδιο της Χ. Τσομπανάκη (2002, Σχ. 21, σ.185) Διακρίνεται σε πρώτο πλάνο το Φρούριο Rocca a Mare, η Πύλη του Μόλου στο μυχό του λιμανιού, στη συνέχεια προς τα ανατολικά το συγκρότημα των νεωρίων Arsenali Vecchi (Παλαιά Νεώρια), ακολουθούν τα Arsenali Antichi (Αρχαία Νεώρια), η Αποθήκη του Άλατος και τα Arsenali Nuovi και Nuovissimi (Νέα και Νεώτερα Νεώρια) σε ένα ενιαίο συγκρότημα, όπως εμφανίζονταν μετά την οικοδόμηση των δευτέρων πίσω και βόρεια από τα πρώτα.





Φωτογραφία των αρχών του 20ου αιώνα από το εσωτερικό του ενετικού λιμανιού του Ηρακλείου. Την είσοδό του ορίζουν από δυτικά το Φρούριο Rocca a Mare (Κούλες) και από ανατολικά ο Μικρός Κούλες, που κατεδαφίστηκε στη δεκαετία του 1930.

το 961. Παρά την προσπάθεια του Φωκά για μεταφορά της πόλης στην ενδοχώρα τελικά αποκαταστάθηκε ως Μεγάλο Κάστρο του Χάνδακα και κατασκευάστηκε ή ανακατασκευάστηκε, στη θέση του σημερινού ενετικού Φρουρίου, ένας τετράπλευρος πύργος/φάρος, που διατηρήθηκε με επισκευές στους πρώτους αιώνες της ενετικής κυριαρχίας ως Castellum Communis.

Το 1213 η Κρήτη καταλαμβάνεται από τους Ενετούς. Ο Χάνδακας, ως Candia πλέον, γίνεται πρωτεύουσα του βασιλείου της Κρήτης. Οι Ενετοί οχυρώνουν την Candia και την στολίζουν με ναούς, οικοδομήματα και κρήνες, αλλά κυρίως οργανώνουν το λιμάνι της για να διεξάγεται από εκεί με ασφάλεια το εμπόριο μεταξύ Ανατολής και Δύσης. Η πόλη άκμασε ιδιαίτερα στην περίοδο της Αναγέννησης, αποκαλούμενη Βενετία της Ανατολής, εξαιτίας ακριβώς του πλούτου που προσπόριζε η θέση της στους εμπορικούς δρόμους της Ανατολικής Μεσογείου.

Το λιμάνι αποτέλεσε τον πνεύμονα της Candia και της Κρήτης γενικότερα, διακινώντας ανθρώπους και εμπορεύματα σε ολόκληρη την Ανατολική Μεσόγειο. Τα βενετσιάνικα πλοία ταξίδευαν φορτωμένα κρητικά προϊόντα, σιτηρά, τυριά, κρασιά, σταφίδες, αλάτι, βότανα,



Φωτογραφία των αρχών του 20ου αιώνα από την περιοχή των ανατολικών νεωρίων (Arsenali Nuoni και Nuovissimi). Διακρίνονται το δύο ακόμα ιστάμενα τότε νεώρια και οι πεσσοί από τα υπόλοιπα ανάμεσά τους, καθώς και η γένεση του οχυρού δυτικού, υπήνεμου λιμενοβραχίονα, πριν κατεδαφιστούν στη δεκαετία του 1930.

αλλά και μπαχαρικά από την Ανατολή, παστά και ξυλεία από την Κωνσταντινούπολη, υφάσματα, έπιπλα και εργαλεία από την Ευρώπη.

Όπως ήταν αναμενόμενο έδειξαν ιδιαίτερη μέριμνα για τις λιμενικές κατασκευές. Αφού ενίσχυσαν εκ νέου, τους φυσικούς βραχώδεις σχηματισμούς, μετατρέποντάς τους σε ισχυρό μόλο, ενέταξαν το λιμάνι στην οχύρωση της πόλης και το εμπλούτισαν με τις αναγκαίες υποδομές. Για τον αυτοκαθαρισμό του λιμανιού άφησαν διαμπερή υποβρύχια ανοίγματα στο σώμα του βόρειου, προσήνεμου λιμενοβραχίονα. Εν τούτοις, υποχρεώθηκαν σε συνεχείς επισκευές των ζημιών που προκαλούσαν οι ισχυροί βοριάδες και οι σεισμοί που κατέστρεφαν το Φρούριο, επίχωναν τη λιμενολεκάνη και γκρέμιζαν τα νεώρια.

Στη θέση του προηγούμενου πύργου στο ακρομόλιο, όταν αυξήθηκε η πίεση από τους Οθωμανούς τον 16ο αιώνα, οι Ενετοί έκτισαν το Φρούριο της Θάλασσας, το Castello al Mare ή Rocca a Mare. Αυτό ήταν αναγκαίο για να ανταποκριθεί στις νέες οχυρωματικές ανάγκες, μετά την ανακάλυψη της πυρίτιδας και να προστατεύσει το λιμάνι και την παράκτια οχύρωση της πόλης από τις επικείμενες επιθέσεις. Είναι ο γνωστός Κούλες του Ηρακλείου, από το αντίστοιχο τουρκικό Su Kulesi, φρούριο δηλαδή του νερού.

Τον ίδιο αιώνα έκτισαν και τα τρία συγκροτήματα νεωρίων όπου κατασκεύαζαν, επισκεύαζαν και διατηρούσαν τις βενετσιάνικες γαλέρες. Πρώτο οικοδομήθηκε το συγκρότημα των Arsenali Antichi (Αρχαία Νεώρια), στη θέση όπου σήμερα στεγάζεται το κτήριο της

Αποκεντρωμένης Διοίκησης Κρήτης. Η κατασκευή του ολοκληρώθηκε το 1507 και περιλάμβανε πέντε διαμερίσματα στεγασμένα με συνεχόμενους θόλους. Το συγκρότημα γκρεμίστηκε στο μεγάλο σεισμό του 1856 που κατέστρεψε ολοκληρωτικά το Ηράκλειο. Δυτικότερα, περατώθηκαν το 1556 τα Arsenali Vecchi (Παλαιά Νεώρια) που περιλάμβαναν τέσσερα διαμερίσματα. Μεγάλα τμήματά τους διατηρούνται και σήμερα επιβλητικά σηματοδοτώντας το λιμάνι. Στη δεκαετία του 193 επιχώθηκε το βόρειο τμήμα τους για να περάσει ο παραλιακός δρόμος. Στην ανατολική πλευρά του λιμανιού, τέλος, ανεγέρθηκαν, μεταξύ των ετών 1556 και 1609, τα συγκροτήματα των Arsenali Nuovi και Nuovissimi (Νέα και Νεώτερα Νεώρια) που περιλάμβαναν πέντε διπλά καμαροσκεπή διαμερίσματα, στα οποία μπορούσαν να χωρέσουν δέκα γαλέρες. Από τα δέκα νεώρια έχει επιβιώσει από τους σεισμούς και τις κατεδαφίσεις της δεκαετίας του 1930, το κεντρικό τμήμα των δύο συνεχόμενων νοτιότερων διαμερισμάτων.

Το 1615 ολοκληρώθηκε, επίσης, η Cisterna, η δεξαμενή για τον εφοδιασμό των πλοίων με φρέσκο νερό, χωρητικότητας 20.000 βαρελιών, στα νοτιοδυτικά των Arsenali Nuovissimi. Ανατολικά τους, αντίστοιχα, κατασκευάστηκε η Αποθήκη του Άλατος για το μονοπώλιο του άλατος που παρήγαν οι Αλυκές της Ελούντας και της Σούδας.

Φωτογραφία των αρχών του 20ου αιώνα από το εξωτερικό του ενετικού λιμανιού του Ηρακλείου. Την είσοδό του ορίζουν από δυτικά το Φρούριο Rocca a Mare (Κούλες) και από ανατολικά ο Μικρός Κούλες, που κατεδαφίστηκε στη δεκαετία του 1930.





Την εμπορική και πολιτιστική άνθηση των ενετικών χρόνων διέκοψε η οθωμανική κατάκτηση το 1669. Μικρή ανάκαμψη παρατηρείται τον 18ο αιώνα, οπότε και προστέθηκε στο ακρομόλιο, απέναντι από το ενετικό Φρούριο, ο Μικρός Κούλες. Ο πύργος αυτός καταστράφηκε μαζί με όλη την οχύρωση του ανατολικού λιμενοβραχίονα και το μεγαλύτερο τμήμα των ανατολικών νεωρίων (Arsenali Nuoni και Nuovissimi) στη δεκαετία του 1930.



Φωτογραφίες των αρχών του 20ου αιώνα από τα υφιστάμενα ακόμα ανατολικά νεώρια (Arsenali Nuoni και Nuovissimi) και τον οχυρό ανατολικό λιμενοβραχίονα που καταλήγει στον Μικρό Κούλε.



## Οι αναμνήσεις των πρωταγωνιστών

Προκειμένου η παρούσα έκδοση να μπορεί να διατεθεί στη διάρκεια της εκδήλωσης «Υποβρύχια έρευνα στη Δία του 1976 (J.-Y. Cousteau – ΥΠΠΕ) Αναμνήσεις από τους πρωταγωνιστές ...» οι ομιλητές έστειλαν περιλήψεις των παρουσιάσεών τους, οι οποίες παρατίθενται πιο κάτω. Όλη η εκδήλωση θα βιντεοσκοπηθεί και θα κατατεθεί στο Αρχείο της Εφορείας Εναλίων Αρχαιοτήτων. Σκοπεύουμε σε μια επόμενη έκδοση του οδηγού, να μπορούν οι αποδελτιώσεις να παρατεθούν αυτούσιες.



Ο αρχαιολόγος Χαράλαμπος Κριτζάς στο κέντρο με τους εθελοντές, φοιτητές του Πολυτεχνείου τότε, Λευτέρη Τσαβλίρη στα δεξιά και Βασίλη Βιτάλη στα αριστερά, ανάμεσα στην κεραμική της ανασκαφής στον όρμο του Αγ. Γεωργίου της Δίας (Αρχείο ΕΕΑ).

# Λάζαρος Κολώνας

Επίτιμος Γενικός Διευθυντής Αρχαιοτήτων και  
Πολιτιστικής Κληρονομιάς

## Από τη συμμετοχή μου στις υποθαλάσσιες αρχαιολογικές έρευνες του Cousteau στην Ελλάδα το έτος 1976

Για τη συμμετοχή μου στις έρευνες του Cousteau έπαιξε ρόλο η κατοχή πτυχίου αυτοδύτη, το οποίο απέκτησα το έτος 1973 μετά από σκληρή εκπαίδευση στην σχολή του ΕΟΥΔΑΑ. Εκτός από εμένα, από τη ίδια σχολή πτυχία αυτοδύτη απέκτησαν και οι συνάδελφοι Ισιδωρος Κακούρης και Χαράλαμπος Πέννας, οι οποίοι πήραν και αυτοί μέρος στις ενάλιες αρχαιολογικές έρευνες του Cousteau στην Ελλάδα.

Στον ΕΟΥΔΑΑ μας έστειλε ο τότε Γενικός Επιθεωρητής Αρχαιοτήτων, καθηγητής Σπυρίδων Μαρινάτος, ο οποίος καταγόταν από την Κεφαλονιά και ήθελε να βοηθήσουμε στις υποβρύχιες έρευνες τμήματος της αρχαίας Σάμης Κεφαλονιάς, οικιστικά κατάλοιπα της οποίας είναι ορατά στον όρμο της σύγχρονης ομώνυμης πολίχνης. Το έτος 1975, η τότε Κυβέρνηση της Ελλάδας, προκειμένου να βοηθήσει τη χώρα στα θέματα προσέλευσης τουριστών, προσκάλεσε τον Cousteau, ο οποίος ήταν πρωτοπόρος στη βιντεοσκόπηση του υποβρύχιου κόσμου, να επισκεφθεί την Ελλάδα και να δημιουργήσει ταινίες με τη βιντεοσκόπηση τόσο του βυθού των χωρικών μας υδάτων όσο και άλλων ομορφιών της πατρίδας μας.

Επειδή ο ελληνικός θαλάσσιος βυθός της πατρίδας μας βρίθει αρχαίων ναυαγίων, ο Cousteau συμφώνησε να ασχοληθεί με την έρευνα αυτών υπό την εποπτεία αρχαιολόγων αυτοδυτών του τότε ΥΠΠΕ, το οποίο για αυτό το δύσκολο έργο είχε ορίσει τον Χαράλαμπο Κριτζά, τον υπογράφοντα το παρόν, τον Ισιδωρο Κακούρη, τον αείμνηστο Εμμανουήλ Μπορμπουδάκη, τον Χαράλαμπο Πέννα και τον αείμνηστο Νικόλαο Παπαδάκη.

Έτσι 3-5-1976 πήρα εντολή και ταξίδεψα αεροπορικά στο Ηράκλειο, από όπου με ζόντιακ της αποστολής Cousteau μεταφέρθηκα στο





Ο αρχαιολόγος Λάζαρος Κολώνας (αριστερά) με τον επικεφαλής δύτε του Καλυψώ Albert Falco, και οι δύο με στολή κατάδυσης της ομάδας του Καλυψώ, στην περιοχή του ναυαγίου La Thérèse (Αρχείο ΕΕΑ).

νησάκι Δία, όπου στον όρμο Παναγιά ήταν αγκυροβολημένο το πλοίο Calypso για να αρχίσει η έρευνα ρωμαϊκού ναυαγίου. Στο Calypso με υποδέχθηκαν με φιλοφροσύνη ο επικεφαλής των αυτοδυτών Albert Falco, ο καπετάνιος του πλοίου και ορισμένοι από τους Γάλλους αυτοδύτες. Ο καμαρότος του Calypso με οδήγησε στην καμπίνα που είχαν ετοιμάσει για τη διαμονή μου κατά το χρονικό διάστημα που θα επόπτευα τις έρευνες. Την επομένη 4-5-1976 ήρθε στο Calypso και ο συνάδελφος Χαράλαμπος Κριτζάς, ο οποίος βρισκόταν



στο νησάκι Δία και συγκεκριμένα στον όρμο του Αγίου Γεωργίου, όπου επόπτευε την πρώτη έρευνα του Cousteau στο νησί που είχε αρχίσει αρκετές ημέρες νωρίτερα.

Την ίδια μέρα 4-5-1976 μετά από σχετική προετοιμασία και σχετική ενημέρωση μου από τους κ.κ. Falco και Monnier για το σύστημα και τον τρόπο ανέλκυσης των ευρημάτων, κρίθηκε σκόπιμο να καταδυθούμε στο σημείο του ναυαγίου, ώστε να γνωρίσουμε από κοντά το όλο σύστημα. Η κατάδυση έγινε στις 3 μ.μ. και αποτελείτο από τον κ. Κριτζά και εμένα και οχτώ Γάλλους δύτες με αρχηγό τον Albert Falco.

Το ναυάγιο με τους αμφορείς βρισκόταν σε βάθος 35 μ. περίπου. Την προηγούμενη μέρα 3-5-1976 είχε γίνει λεπτομερής φωτογράφιση από τον οπερατέρ Colin Monnier, ο οποίος πραγματοποίησε ένα φωτομοντάζ, το οποίο τοποθέτησε σε ταμπλό για την ενημέρωσή μας. Πριν την κατάδυσή μας παρουσίασαν και τα σχέδια του μεταλλικού πλαισίου (κανάβου) που είχαν ήδη κατασκευάσει και το είχαν ποντίσει πάνω στο ναυάγιο. Στον κανάβο είχαν προσαρμόσει και τον μεταλλικό πύργο φωτογράφισης του ναυαγίου. Η ύπαρξη του μεταλλικού κανάβου πάνω στο ναυάγιο βοήθησε τόσο στην ακριβή σχεδίαση όσο και στη φωτογράφιση *in situ* των αμφορέων. Για την ασφάλεια των ανελκυόμενων αμφορέων έδωσα εντολή για την πρόσδεση στη λαβή κάθε αμφορέα πλαστικής πινακίδας, στην οποία αναγραφόταν με ανεξίτηλο μαρκαδόρο ο αύξων αριθμός του αγγείου.

Στη νησάκι Δία παραμείναμε 21 ημέρες, κατά τις οποίες ερευνήθηκαν 4 ναυάγια (ενός Ρωμαϊκών, ενός Βυζαντινών, ενός Ενετικών και ενός Οθωμανικών χρόνων), καθώς και οικιστικά κατάλοιπα στον όρμο του Αγίου Γεωργίου που χρονολογούνται από τα προϊστορικά χρόνια μέχρι στις μέρες μας.

Εκτός από τις έρευνες στο νησάκι Δία, σημαντική ήταν και η έρευνα στον όρμο Ηρακλείου, όπου το ναυάγιο του *La Thérèse*, καθώς και στον θαλάσσιο χώρο της νησίδας Ψείρας, όπου υπήρχε σε σωρούς συστάδα μινωικών αγγείων.

Σε όλες τις περιπτώσεις τόσο στην Κρήτη όσο και στα Αντικύθηρα, τηρήθηκαν ημερολόγια από τον γράφοντα το παρόν, έγιναν αποτυπώσεις, φωτογραφήσεις, καταγραφές των ανελκυσθέντων αντικειμένων και γενικά οι αυτοδύτες εφάρμοσαν όλες τις οδηγίες μας για την ασφαλή ανέλκυση των ευρημάτων και την ασφαλή φύλαξη τους μέχρι την παράδοσή τους στις αρμόδιες Εφορείες Αρχαιοτήτων και Μουσεία.

Ολοκληρώνοντας αυτό το σημείωμά μου, πρέπει να επισημάνω και από εδώ ότι πάνω στο πλοίο Calypso είχα πολλαπλές ευθύνες και ιδιότητες, όπως επόπτης αρχαιολόγος της έρευνας, ηθοποιός για τις βιντεοσκοπήσεις του Cousteau, αρχαιοφύλακας για τη φύλαξη των ευρημάτων που ανελκύνονταν, τα οποία πλην των αμφορέων, κλείδωνα στην καμπίνα μου, ταύτιση, καταγραφή στο ημερολόγιό μου όλων των αρχαίων και όπου ήταν ανάγκη αυτοδύτης για τον έλεγχο του ναυαγίου. Παρόλα αυτά η συμμετοχή μου στις έρευνες Cousteau στην Ελλάδα αποτελεί μία από τις σημαντικότερες ευχάριστες στιγμές της ζωής μου, διότι εκτός από τη μοναδική εμπειρία που απέκτησα σχετικά με την έρευνα αρχαίων ναυαγίων, βρέθηκα ξαφνικά δίπλα σε έναν μύθο. Δίπλα σε έναν υπεύθυνο και σοβαρό επιστήμονα, ερευνητή του βυθού που με βοήθησε να καταλάβω τι σημαίνει συλλογική δουλειά. Από τον καπετάνιο του Calypso μέχρι τον τελευταίο ναύτη, όλοι ήσαν χρήσιμοι στις έρευνες, όλοι είχαν κάποια δουλειά. Πρέπει, επίσης, να επισημάνω ότι ο Cousteau αγαπούσε με πάθος την Ελλάδα, λάτρευε τους κατοίκους της, την ιστορία της, αλλά και τον υδάτινο πλούτο της. Μάλιστα απαγόρευε ρητώς στους συνεργάτες του να ψαρεύουν, γιατί το θεωρούσε ιεροσυλία.



# Χαράλαμπος Κριτζάς

Επίτιμος Διευθυντής του Επιγραφικού Μουσείου

## Αναμνήσεις και βιώματα από τις ενάλιες έρευνες το 1976 στη Δία

Το φθινόπωρο του 1975 έφθασε στην Ελλάδα το ερευνητικό σκάφος ΚΑΛΥΨΩ του Πλοιάρχου Jacques-Yves Cousteau μετά από συμφωνία με την Ελληνική Κυβέρνηση για το γύρισμα 4 ταινιών με τον γενικό τίτλο «Σε αναζήτηση της Ατλαντίδας» (A la recherche de l'Atlantide). Σκοπός ήταν η ανάδειξη του ενάλιου αρχαιολογικού πλούτου των θαλασσών μας και η προβολή της ελληνικότητάς τους από τα πανάρχαια χρόνια.

Η Αρχαιολογική Υπηρεσία έπρεπε σύμφωνα με το νόμο να εποπτεύσει και να διευθύνει επιστημονικά τις έρευνες με ειδικευμένους εκπροσώπους της. Τότε δεν υπήρχε ακόμη ειδική Εφορεία Εναλίων Αρχαιοτήτων, και τον ρόλο αυτό ανέλαβε το επιστημονικό σωματείο Ινστιτούτο Εναλίων Αρχαιολογικών Ερευνών, το οποίο είχε ιδρυτικά αλλά και απλά μέλη του πολλά στελέχη της Υπηρεσίας.

Μετά από αναγνωριστικές επισκέψεις σε διάφορες περιοχές τους τελευταίους μήνες του 1975, άρχισαν συστηματικές έρευνες την Άνοιξη του '76 που επικεντρώθηκαν σε συγκεκριμένες θέσεις, μεταξύ των οποίων το νησί της Δίας.

Εντοπίστηκαν πολλά χερσαία αρχαία κατάλοιπα, μεταξύ των οποίων ένα προϊστορικό τείχος και αρκετά ναυάγια, ενώ πραγματοποιήθηκε και η πρώτη υποβρύχια ανασκαφή με κάρναβο στον πυθμένα του φυσικού λιμανιού του Αγίου Γεωργίου, της οποίας είχα την επιστημονική διεύθυνση. Διαπιστώθηκε η διαχρονική χρήση του λιμανιού από τα μινωικά χρόνια και ανελκύσθηκαν μετά από επί τόπου τεκμηρίωση περίπου 300 κεραμικά αγγεία. Η παρέμβαση θα πλαισιωθεί με διάφορες προσωπικές αναμνήσεις και εμπειρίες από την καθημερινή ζωή στο Καλυψώ και από τη διαμονή στο ιστορικά φορτισμένο και τότε ακόμη παρθένο νησί της Δίας.

Ο αρχαιολόγος Χαράλαμπος Κριτζάς αμέσως μετά από κατάδυση στον όρμο του Αγ. Γεωργίου της Δίας (Αρχείο ΕΕΑ)





# Βασίλης Βιτάλης, Λευτέρης Τσαβλέρης

Αγρονόμοι Τοπογράφοι Μηχανικοί

Εθελοντές στην έρευνα

## Ανεπανάληπτες εμπειρίες από τη ζωή στο Καλυψώ, Ντία και Αντικύθηρα

ΝΤΙΑ, ΑΠΡΙΛΙΟΣ 1976

Φτάνουμε με τον Λευτέρη στο Ηράκλειο 6-4-1976 και η περιπέτεια ξεκίνησε. Γύρω στις 10 επιβιβαζόμαστε στο Καλυψώ και αναχωρούμε για την Ντία. Εκεί συναντήσαμε την ομάδα των γάλλων που θα δουλεύαμε μαζί, ήταν οι Μπερνάρ, Ιβάν, Ζαν και Ανρύ καθώς και τον Μπάμπη τον Κριτζά και τον Γιώργο τον Μασέλο. Το απόγευμα κάνουμε την πρώτη κατάδυση.

Η εγκατάσταση ήταν δύο σκηνές που κοιμόμαστε ανά τρεις και χρησιμοποιούσαμε το δωμάτιο δίπλα στην εκκλησία για τραπεζαρία και κουζίνα. Μέχρι τις 14 του μήνα είχαμε στρώσει μια ρουτίνα με καταδύσεις πρωί και απόγευμα με διάφορες αβαρίες που τις αντιμετωπίσαμε. Το βράδυ στις 14 άρχισε μια θύελλα με πολύ δυνατή βροχή και αέρα που συνέχισε και την επόμενη. Οι σκηνές πλημύρισαν μέχρι το ύψος των κρεβατιών και μεταφέραμε τα πράγματα στο μαγειρείο. Είχαμε και έναν μάγειρα τον κ. Γιώργο ο οποίος φοβήθηκε μην πέσει και ο τοίχος του μαγειρείου και κοιμήθηκε στην εκκλησία. Μας είχαν τελειώσει και τα φαγητά είχαμε μόνο κρεμμύδια και φάγαμε κρεμμυδόσουπα. Ο κ. Γιώργος είχε θορυβηθεί πολύ ήταν και κρυωμένος και θυμάμαι που απευθυνόμενος στον Κριτζά του είπε κ. Μπάμπη αύριο θα φάμε ο ένας τον άλλον!! Μόλις έφτιαξε ο καιρός μας εγκατέλειψε και ήρθε άλλος μάγειρας. Είχαμε και μια μασκότ ένα μικρό Κρικρί που μας επισκεπτόταν συχνά και άφηνε να το πιάνουμε.

Άλλο περιστατικό ήταν με τον φύλακα της Ντίας που ερχόταν με ένα καϊκι. Αυτός είχε και ένα γαίδαρο να μεταφέρει ζωτροφές πιο πάνω από την ακτή και όταν τελειωνε την δουλειά τον άφηνε ελεύθερο. Είχε καιρό όμως να τον χρησιμοποιήσει και αυτός είχε αγριέψει και τον έριξε στα βράχια τραυματίζοντας τον άσχημα.

Οι εθελοντές στην έρευνα της Δίας, Λευτέρης Τσαβλέρης στα αριστερά και Βασίλης Βιτάλης στα δεξιά, μετά από κατάδυση επάνω στο Καλυψώ (Αρχείο ΕΕΑ).

Κάποια μέρα μεταβήκαμε στο Ηράκλειο και έγινε μια κατάδυση στις πηγές του Αλμυρού μετά από αίτημα ενός γεωλόγου της Νομαρχίας νομίζω λεγόταν Οικονομόπουλος.

## ΑΝΤΙΚΥΘΗΡΑ, ΝΟΕΜΒΡΙΟΣ 1976

Στα Αντικύθηρα η έρευνα ήταν τελείως διαφορετική και όσον αφορά τις καταδύσεις λόγω βάθους μιας και το γνωστό ναυάγιο βρίσκεται στα 50+ μέτρα αλλά και την διαμονή γιατί μέναμε στο Καλυψώ σε καλύτερες συνθήκες από την Ντία. Οι καταδύσεις ήταν δύο κάθε μέρα μικρής διάρκειας, 20 λεπτά το πρωί και 15 το απόγευμα αλλά με μεγάλες στάσεις αποσυμπίεσης. Την έρευνα επέβλεπε ο Λάζαρος ο Κολώνας.

Η όλη επιχείρηση ήταν σαν σκυταλοδρομία: προτού τελειώσει ο χρόνος του προηγούμενου κατέβαινε ο επόμενος και συνέχιζε για να μην σταματάει ο απορροφητήρας και μπλοκάρουν οι σωλήνες. Στα ενδιάμεσα των καταδύσεων είχαμε το ξεδιάλεγμα όλων αυτών που είχε μαζέψει το καλάθι του απορροφητήρα και το βράδυ δίωρες βάρδιες να μην μας ρίξει έξω ο καιρός γιατί είχε πρόβλημα η αγκυροβολία σε ένα βάθος 150 μέτρων. Για να μπορέσει να σταθεί το Καλυψώ με ασφάλεια πήγαν στο Ηράκλειο και έφεραν μια άγκυρα από το ναυάγιο του *La Thérèse* και την φουντάραμε με συρματόσχοινο. Μετά την έρευνα την αφήσαμε στον Ποταμό το λιμάνι των Αντικυθήρων μπροστά στον προβλήτα. Εμείς, ο Λευτέρης κι εγώ είμαστε και λίγο τυχεροί γιατί βρήκαμε και το ένα αγαλματάκι και τις χρυσές καρφίτσες.

Η διαβίωση στο πλοίο ήταν πολύ καλή εμπειρία με διάφορα ευτράπελα πχ. Οι Γάλλοι έτρωγαν την σαλάτα πρώτα μάζευαν τα πιάτα και μετά σέρβιραν το φαγητό κι εμείς μερικές φορές κρύβαμε την σαλάτα κάτω από το τραπέζι και την βγάζαμε μετά. Το βράδυ στις βάρδιές μας με τον Λευτέρη ψαρεύαμε και είχαμε πιάσει μερικά σκαθάρια που δίναμε στην κουζίνα στο ψυγείο. Όταν υπολογίσαμε ότι ήταν αρκετά είπαμε του μάγειρα να τα ψήσει αλλά αυτός τα είχε λειώσει με την μηχανή του πουρέ και τα είχε βάλει στην σούπα. Η μασκώτ εδώ ήταν η γυναίκα του Κουστώ η οποία δεν κατέβαινε ποτέ από το πλοίο αλλά ήταν μαζί μας όλη μέρα και στην τραπεζαρία.

Κάναμε και μερικές άλλες εξερευνήσεις όπως στο λιμάνι των Αντικυθήρων όπου εντοπίσαμε πολλούς αμφορείς, στα Κύθηρα στην περιοχή του ναυαγίου του Μέντορα και μια κατάδυση στον Δυρό στο σπήλαιο Αλεπότρυπα.

## Επίμετρο

Πηγαίνοντας πίσω στις δέκα τελευταίες χιλιάδες χρόνια, που μαρτυρείται ναυσιπλοΐα στο Αιγαίο (μολονότι ευρήματα των τελευταίων ετών στον Πλακιά μάλλον μεταθέτουν πολύ παλαιότερα την έναρξη των θαλασσινών ταξιδιών) και θεωρήσουμε ως υπόθεση εργασίας ότι συμβαίνει ένα τουλάχιστον ναυάγιο το χρόνο, είναι εύκολο να κατανοήσει κάποιος γιατί η Μεσόγειος έχει χαρακτηριστεί ως το μεγαλύτερο μουσείο του κόσμου. Αν, επιπλέον, λάβουμε υπόψη και την αλλαγή της σχέσης της θάλασσας και στεριάς, με τη στάθμη να ανεβαίνει την ίδια περίοδο κατακλύζοντας τις ακτές και ποντίζοντας ανθρώπινα παράκτια κτίσματα και λιμενικά έργα, είναι εύκολο να αντιληφθούμε τον ενάλιο και παράκτιο πολιτιστικό πλούτο, που περιμένει την έρευνα, την προστασία και την ανάδειξή του. Η θάλασσα αποτελεί το κύριο χαρακτηριστικό και το καθοριστικό στοιχείο των πολιτισμών που αναπτύχθηκαν στο Αιγαίο και φυσικά στην Κρήτη και στη Μεσόγειο.

Η παρούσα έκδοση φιλοδοξεί να κεντρίσει το ενδιαφέρον και να κάνει έστω και ακροθιγώς κατανοητή τη σημασία αυτής της θαλασσινής κληρονομιάς. Ελπίζει να συμβάλει στην αντίληψη όχι μόνον της σημασίας της για την αυτογνωσία μας, στην οποία οδηγεί η γνώση και κατανόηση της ιστορικής μας πορείας, αλλά και της προστιθέμενης αξίας που έχει η πολιτιστική κληρονομιά γενικότερα και η ενάλια κληρονομιά ειδικότερα, ακόμα και με απλούς οικονομοτεχνικούς όρους, ώστε να προστατευθεί, να προβληθεί και να αναδειχθεί, όπως πραγματικά της αξίζει.



## Ενδεικτικές Βιβλιογραφικές Πηγές

Αρχείο Εφορείας Εναλίων Αρχαιοτήτων, όπου τα Ημερολόγια της έρευνας του 1976, καθώς και έγγραφα και αναφορές των εποπτευόντων-διευθυνόντων την έρευνα αρχαιολόγων

Cousteau. Calypso's Search for Atlantis. Ανακτήθηκε στις 18.9.2022 από <https://www.cousteau.org/news/cousteau-weekend-calypso-search-for-atlantis/>

Theodoulou T., B. Foley, D. Evaggelistis, G. Koutsouflakis, D. Sakellariou & A. Tourtas 2016. Crete Project 2011: Underwater archaeological survey at the area off Herakleion and Dia Island. A preliminary report. Στο Π. Καραναστάση, Α. Τζιγκουνάκη, Χ. Τσιγωνάκη, (επιμ.), Αρχαιολογικό έργο Κρήτης 3. Πρακτικά της 3ης Συνάντησης, Ρέθυμνο 5-8.12.2013, τ. Α: Εισηγήσεις φορέων - Ηράκλειο - Γενικά θέματα, Εκδόσεις φιλοσοφικής σχολής Πανεπιστημίου Κρήτης, Ρέθυμνο, 615-625

Βασιλάκης Α. 2010. Υστερομινωικοί νεώσοικοι Κατσαμπά Ηρακλείου. Στο Μ. Ανδριανάκης, Ι. Τζαχίλη (επιμ.), Αρχαιολογικό Έργο Κρήτης 1. Πρακτικά 1ης Συνάντησης, Ρέθυμνο, 28-30 Νοεμ. 2008, Εκδ. Φιλοσοφικής Σχολής Πανεπιστημίου Κρήτης, Ρέθυμνο, 285293

Δημοπούλου-Ρεθεμιωτάκη Ν. 2004. Το επίγειο της Κνωσσοῦ στον Πόρο-Κατσαμπά. Στο G. Cadogan, E. Hatzaki, A. Vasilakis (eds), Knossos: Palace, City, State. Proceedings of the Conference in Herakleion for the Centenary of Sir Arthur Evans's Excavations at Knossos, The BSA - 23rd EPKA, Nov. 2000, BSA Studies 12, The British School at Athens, London, 363-380

Κρήτη και θάλασσα. 3η Θεματική Ενότητα στο Rocca a Mare - Κούλες. Το Θαλάσσιο Φρούριο του Ηρακλείου. Ανακτήθηκε στις 18.9.2022 από <http://koules.efah.gr/koules/Page?lang=gr&name=enotita&id=514&sub=907>

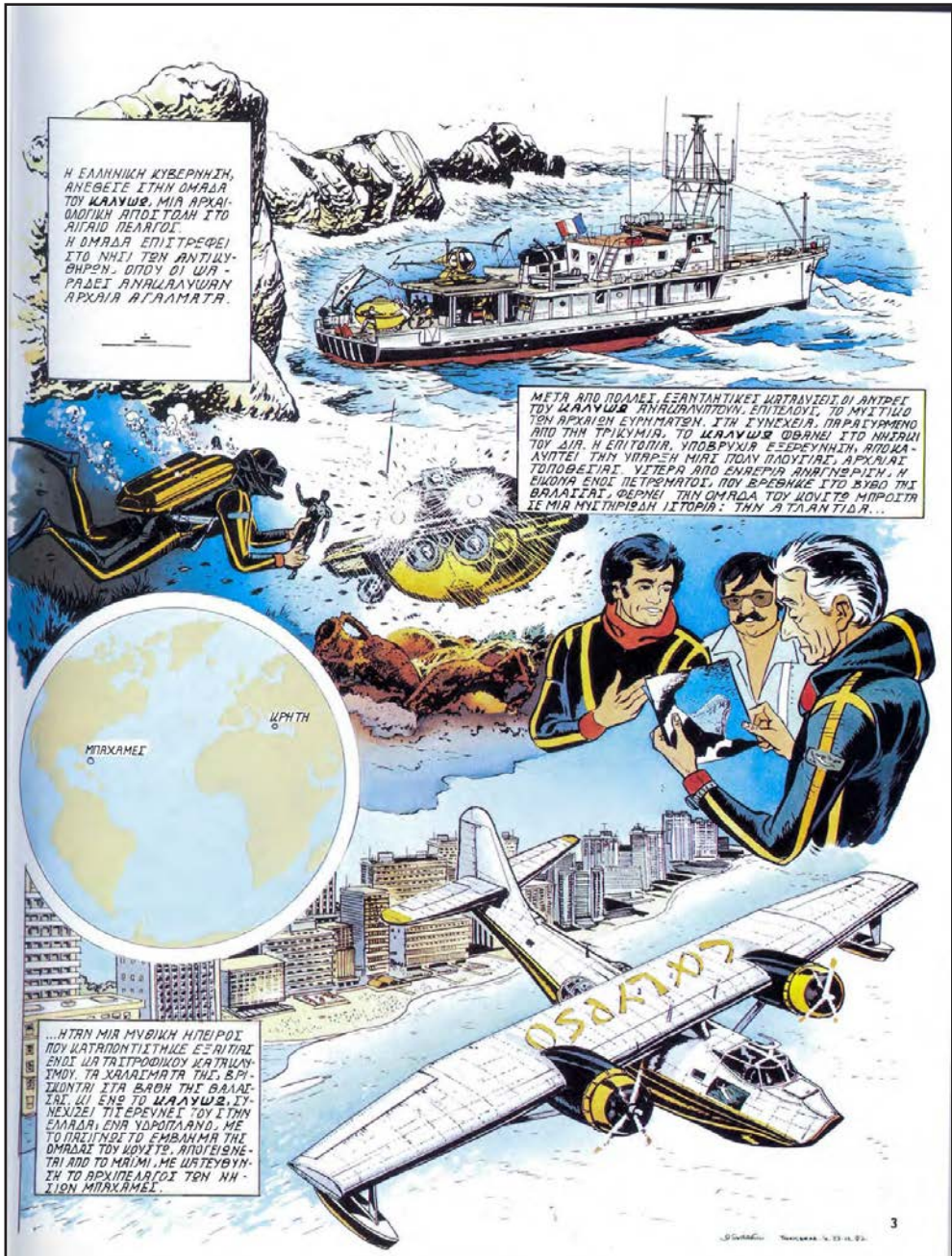
Κριτζάς Χ. 1988β. Υποβρύχια αρχαιολογία στην Ελλάδα. Ναυτική Παράδοση, 1(6), 8-12

Κριτζάς Χ. 1988α. Δία. Σκιαγραφία μιας ερημονήσου. Ναυτική Παράδοση, 1(2), 8-9

Συθιακάκη Β., Θ. Θεοδούλου 2014. Λιμάνι Ηρακλείου. Ολκάς II, Ταξιδεύοντας από και προς το Βυζάντιο. Μεσαιωνικά λιμάνια από τον Εύξεινο Πόντο στην Ανατολική Μεσόγειο, Εταιρεία Κυπριακών Σπουδών - Ευρωπαϊκό Κέντρο Βυζαντινών και Μεταβυζαντινών Μνημείων, Αθήνα, 162-163

Συθιακάκη Β. Ηράκλειον. Πόλις ή πολισμάτιον; Τιμητικός τόμος για τον καθηγητή Νίκο Σταμπολίδη (υπό έκδοση)

Τσομπανάκη Χ. 2002. Θαλασσινή τριλογία του Χάνδακα. Το λιμάνι - Το Νεώριο - Το Φρούριο στη θάλασσα (Κουρές), 1δ. Έκδοση, Ηράκλειο



Η ΕΛΛΗΝΙΚΗ ΚΥΒΕΡΝΗΣΗ, ΑΝΕΘΕΣΕ ΙΣΤΗ ΟΜΑΔΑ ΤΟΥ ΚΑΛΥΩΣ, ΜΙΑ ΑΡΧΑΙΟΛΟΓΙΚΗ ΑΠΟΣΤΟΛΗ ΣΤΟ ΛΙΓΙΔΙΟ ΠΕΛΑΓΟΣ. Η ΟΜΑΔΑ ΕΠΙΣΤΡΕΦΕΙ ΣΤΟ ΝΗΣΙ ΤΩΝ ΑΝΤΙΛΟΥΒΑΡΩΝ, ΟΠΟΥ ΟΙ ΨΑΡΑΔΕΣ ΑΝΑΚΑΛΥΨΑΝ ΑΡΧΑΙΑ ΑΤΛΑΝΤΙΔΑ.

ΜΕΤΑ ΑΠΟ ΠΟΛΛΕΣ ΕΞΑΝΤΛΗΤΙΚΕΣ ΚΑΤΑΒΑΣΕΙΣ, ΟΙ ΑΝΤΡΕΣ ΤΟΥ ΚΑΛΥΩΣ ΑΝΑΚΑΛΥΨΑΝ, ΕΠΙΤΕΛΟΥΣ, ΤΟ ΜΥΣΤΗΡΙΟ ΤΩΝ ΑΡΧΑΙΩΝ ΕΥΡΗΜΑΤΩΝ. ΣΤΗ ΣΥΝΕΧΕΙΑ, ΠΑΡΑΓΥΜΜΕΝΟ ΑΠΟ ΤΗΝ ΤΡΙΚΥΜΙΑ, ΤΟ ΚΑΛΥΩΣ ΦΕΡΝΕΙ ΣΤΟ ΝΗΣΙΟ ΤΟΥ ΔΙΑ, Η ΕΙΡΗΝΟΙΑ, ΥΠΟΒΡΥΧΙΑ ΕΞΕΡΕΥΝΗΣΗ, ΑΠΚΑΛΥΨΤΕΙ ΤΗΝ ΥΠΗΡΕΣΗ ΜΙΑΣ ΠΟΛΥ ΠΛΟΥΣΙΑΣ, ΑΡΧΑΙΑΣ ΤΟΠΟΘΕΣΙΑΣ. ΜΕΤΕΡΑ ΑΠΟ ΕΝΑΡΜΕΡΑ ΑΝΑΓΝΩΡΙΣΗ, Η ΟΜΑΔΑ ΕΝΟΣ ΠΕΤΡΩΝΙΟΥ ΤΟΥ ΒΑΡΕΝΙΚΕ ΣΤΟ ΒΥΘΟ ΤΗΣ ΒΑΛΑΣΙΑΣ, ΦΕΡΝΕΙ ΤΗΝ ΟΜΑΔΑ ΤΟΥ ΚΟΥΣΤΩ ΣΕ ΜΙΑ ΜΥΣΤΗΡΙΩΔΗ ΙΣΤΟΡΙΑ: ΤΗΝ ΑΤΛΑΝΤΙΔΑ...



...ΗΤΑΝ ΜΙΑ ΜΥΘΙΚΗ ΗΠΕΙΡΟΣ ΠΟΥ ΚΑΤΑΒΛΗΝΤΙΣΤΗΚΕ ΕΞ ΑΙΤΙΑΣ ΕΝΟΣ ΨΑΤΡΙΠΡΟΒΟΛΟΥ ΚΑΤΩΚΩΝΙΣΜΟΥ. ΤΑ ΧΑΛΑΣΜΑΤΑ ΤΗΣ, ΕΡΠΙΣΧΟΝΤΙ ΣΤΑ ΒΑΘΗ ΤΗΣ ΒΑΛΑΣΙΑΣ. ΩΣ ΕΝΟ ΤΟ ΚΑΛΥΩΣ, ΣΥΝΕΧΙΖΕΙ ΤΙΣ ΕΡΕΥΝΕΣ ΤΟΥ ΣΤΗΝ ΕΜΒΛΗΤΗ ΕΝΩ ΥΠΟΒΡΥΧΑΝΟ. ΜΕ ΤΟ ΠΑΡΙΣΤΗΡΕΤΟ ΕΜΒΛΗΜΑ ΤΗΣ ΟΜΑΔΑΣ ΤΟΥ ΚΟΥΣΤΩ, ΑΠΟΓΕΙΘΝΕΤΑΙ ΑΠΟ ΤΟ ΜΑΡΙΝΙ, ΜΕ ΚΑΤΕΥΘΥΝΣΗ ΤΟ ΑΡΧΙΠΕΛΑΓΟΣ ΤΩΝ ΝΗΣΙΩΝ ΜΙΛΧΑΜΕΣ.

Σελίδα από την ελληνική έκδοση του κόμικ "Οι περιπέτειες του Κουστώ: Το μυστήριο της Ατλαντίδας, Μέρος 2ο" του D. Serafini (Εκδόσεις Συμυρωτάκη), όπου αναφέρεται η έρευνα στη Δία.





