

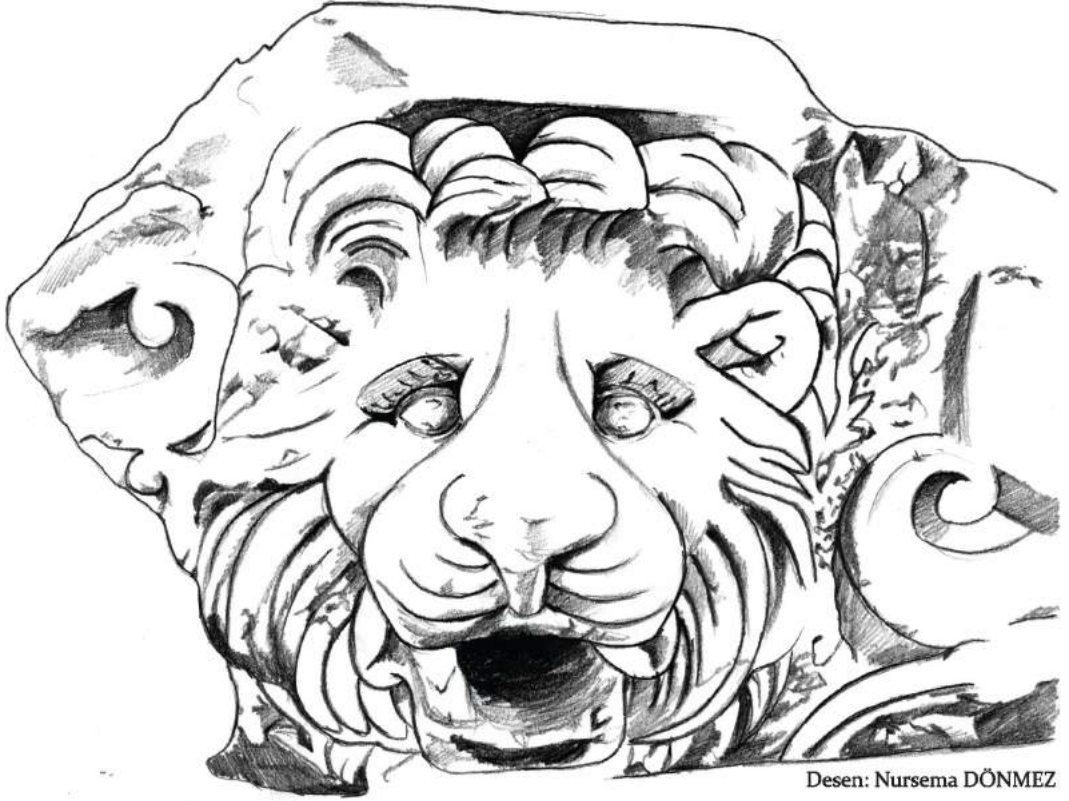
Editor: Ulař Töre SIVRIOĐLU

Antik ađ'dan Cumhuriyet'e

# BANDIRMA VE YAKIN EVRESİ TARİHİ



BANDIRMA BELEDİYESİ KùLTÜR HİZMETİDİR.



Desen: Nursema DÖNMEZ

Antik Çağ'dan Cumhuriyet'e

# **BANDIRMA VE YAKIN ÇEVRESİ TARİHİ**

Antik Çağ'dan Cumhuriyet'e  
**BANDIRMA ve YAKIN ÇEVRESİ TARİHİ**  
Editör: Ulaş Töre SİVRİOĞLU

*BANDIRMA BELEDİYESİ KÜLTÜR HİZMETİDİR.*

© DORA Basım-Yayın Dağıtım Ltd. Şti. 2018

Basım-Yayın Dağıtım Ltd. Şti

Tel : +90 (224) 221 38 39

+90 (224) 225 37 46

Fax : +90 (224) 220 36 73

Altıparmak Mah. Bozkurt Cad.

Avdan Apt. 10/1 Osmangazi / BURSA

dorayayinevi@gmail.com

info@dorayayincilik.com.tr

www.dorakitap.com

www.dorayayincilik.com.tr

**Kapak Tasarım - Dizgi:** ZerrinDGN

**Basım ve Cilt :** Ezgi Matbaacılık

**Sertifika No :** 12142

**1. Baskı, 2018**

-----

**ISBN: 978-605-247-007-7**

*Her hakkı saklıdır. Bu kitabın tamamı veya bir kısmı 5846 sayılı yasanın hükümlerine göre DORA Basım-Yayın Dağıtım Ltd. Şti.'nin önceden iznini almaksızın elektronik, mekanik, fotokopi veya herhangi bir sistemle basılamaz, çoğaltılamaz ve bilgisayar ortamında tutulamaz.*

## ÖNSÖZ

Doğduğumuz şehirler evlerimiz gibiydi bir zamanlar.

Sonra uzak düştük evlerimizden. Yaşamak için, başka şehirlerin ışıklarının peşine düştük çoğumuz. Doğduğumuz şehirler evimiz gibiydi ama unuttuk. Kimimiz kentimizin uzağında, kimimiz içinde ama yinede yabancı olduk... Kentimizin varlığı, kendine has dokusu ve zaman içindeki yolculuğu neydi, nereden gelip nereye giderdi, kimleri yaşattı bağrında ve kimlere ev sahipliği etti? Aklınız, teslim olmuyorsa gündelik unutkanlıklara, muhakkak gelip takılıyor işte bu ve bunun gibi yüzlerce soru. Bizler "Nereye gidiyoruz ?" diye konuşurken hep birlikte, "nereden geliyoruz?" demeyi aklımıza doladık çoğu zaman.

Söyleşmek, bilmenin ve bildirmenin en güzel şekli olmuştur bizim için. Bilmedikçe, anlamadıkça, tanımadıkça yok olacağımızı, yozlaşacağımızı biliyorduk. 2017 bahar aylarında Tarih söyleşilerine başladığımızda, aslında ne denli büyük bir zenginliğin içinde olduğumuzu anladık bir kere daha. Birkaç gönüllü ve duyarlı insanın bir araya gelmesiyle başlayan tarih söyleşileri, her bir araya gelişte biraz daha kalabalıklaştı. Sağlam ve akılcı bir tarzı koruyabilmek için ve gelişmek için yenilenmeye ilk adımda yerelden başlamak, ilk seçenek oldu bizim için. Hepimizin kentine, Bandırma'ya olan sevgisi ve duyarlılığı, kentin ve çevresinin geçmişini anlamada teşvik unsuru oldu. Kaynakları elden geçirirken, şehrin ve çevresine ait tarihin yeniden ve daha güncel olarak yazılması, söyleşilmesi ve kaynaklaştırılması bir ihtiyaç olarak önümüze gelmişti. Söyleşiler gelişerek sürüp giderken adeta bir yerel akademi tadı bırakıyordu zihnimizde. Bir yandan kolektif, anonim ve gönüllülük temelinde bir çalışma gelişirken, diğer yandan gerekli adımlar atılmaya başlandı. İşte böyle çıktı kitap düşüncesi ortaya.

Evet, bir kitap yazılacaktı ama tam anlamıyla yeterli olmayacağı, son bakışta yine bazı eksiklikleri olacağı düşüncesi, baskı zamanı gelirken aklımıza takılıyordu elbette. En iyisini ortaya koymak istesek dahi, bunu böyle tarihsel ve bilimsel bir çalışma için, ilk seferinde başarmak mümkün gözüküyor. Sürekli gelişen ve kollektifleşmeye devam eden bir çalışmanın, sonraki baskılar için, daha fazla yeniliği ve bilgiyi getireceği çok açık.



Kitap çalışmamıza ilham veren Tarih Söyleşileri için parti lokalini bizlere açan Bandırma CHP İlçe Örgütüne,

Çalışmaya tam destek veren Bandırma Belediye Başkanı Dursun MİRZA'ya,

Belediye Başkan Yardımcısı Ozan ONUR'a

Tarih Söyleşilerini örgütleyen, düzenleyen, bu çalışmanın çıkış noktasını oluşturan Erol YILDIZ'a, Mehmet YAYLA'ya, Ali Osman ÇAY'a, Aydın AKBAL'a, Muammer MIRSAL'a, Aslıhan TURAN'a, Aliye KARAHAN'a, Fevzi KARACA'ya...

Bilgi ve birikimini akademi dışında, kent insanıyla paylaşan Dr.Ulaş Töre SİVRİOĞLU'na

Fotoğraf ve düzenleme dahil, her aşamada emeği olan Zerrin DOĞAN'a, Berrin DOĞAN'a...

Manyas'ta bizlere yardımcı olan Salim ÜLKÜ, Yüksel Kazım KÖSE'ye..

Gönen'de bizlere yardımcı olan, Şahika Dağcılık ve Doğa Sporları Kulübünden Mete DİNÇ,e...

Kapıdağ gezilerinde bizlere eşlik eden, destek olan Kadri CİVAN'a...

Erdek Belediye Başkan Hüseyin SARI'ya ve Erdek halkından Dilek HEPGÜLER'e...

Redaksiyon'la ilgili bilgi ve deneyimini bizimle paylaşan Hasan MİDİLLİOĞLU'na..

Marmara Adası, Çınarlı Kültür ve Sanat Sevenler Derneğinden, Jale ÖZKEN ve Avni ÖZKEN'e..

Ada halkından Nimet Kılıç'a...

Bandırma İlçe Halk Kütüphanesi Müdürü Hasan FİDAN'a

Edincikli ağabeyimiz Abdullah ERBAY'a

Lozan Mübadilleri Derneği'nden Alper YAPAN'a

Arşivinden yaralandığımız Ozan Sanatevi'nden Rahmi AKDAŞ'a

Sedat KUTBEK'e,

Rumca kitabelerin çevrilmesine yardımcı olan Sula ASLANOĞLU, Aleksis KAMPURİS'e

Bandırma Arkeoloji Müzesi'nden Tülin TAN'a

Gazeteci arkadaşımız Ozan ERTUĞRUL'a,

Bandırma Kültür Platformuna

Balıkesir Üniversitesi Tarih Bölümü Öğrencilerinden Elif Seda KARACAOĞLU'na

Ve tüm bu çalışmalarımız boyunca bize yol gösteren, dağ köylerinde, adalarda bizlere her türlü yardımı esirgemekten sakınmayan bölge halkımıza

TEŞEKKÜR ederiz...

## İÇİNDEKİLER

YAZAR	SAYFA
<b>Şafak NERGİZ</b>	Paleolitik Çağ'da Güney Marmara: İlk Yerliler ..... 1
<b>Eylem ÖZDOĞAN</b>	Güney Marmara'da Yerleşik Yaşamın Başlangıcı ve Gelişimi ..... 13
<b>Tomris BAKIR</b>	Bandırma'da Arkeolojik Veriler Doğal ve Tarihi Çevrenin Korunması, Çevre ve Turizm Bilincinin Geliştirilmesi .....27
<b>Aslı HEKİMOĞLU</b>	Persler'in Dini Zerdüştlük ve Zerdüştlüğün Bandırma'daki İzleri..... 41
<b>Çiçek KARAÖZ</b>	Daskyleion'un Arkaik ve Klasik Dönemde Atina ile Ticaret İlişkileri..... 47
<b>Özgün KASAR</b>	Daskyleion'da Görülen Mezar Tipleri ve Ölü Gömme Gelenekleri .....57
<b>Nihan KOCAMAN Kaan İREN</b>	Daskyleion İlk Çağ Kenti Koruma, Onarım ve Sergileme Çalışmaları .....73
<b>Nihan KOCAMAN</b>	Daskyleion Kazılarında Yerel Halk ile El Ele..... 87
<b>Gül TUNÇBAŞ Ahmet DUMAN</b>	Kyzikos Antik Şehrinin Tarihsel-Arkeolojik Değeri ve Mimari Özelliklerine Genel Bir Bakış ..... 97
<b>Korkmaz MERAL</b>	Kyzikos'un Bölge Turizmindeki Yeri ve Önemi .....123
<b>Korkmaz MERAL Ayşe YILDIRIM</b>	Kyzikos'un Bilim İnsanları.....133
<b>Korkmaz MERAL Tuba AYDIN</b>	Kral Kyzikos..... 139
<b>Nurettin ÖZTÜRK Berna KAVAZ KINDİĞİLİ</b>	Zeytinliada Meryemana Manastırı..... 145
<b>Oktay DUMANKAYA</b>	Bandırma İlçesi Şirinçavuş Mahallesi Antik Liman, Yerleşim ve Batık Potansiyelinin Tespiti Araştırmaları 2017 ..... 165
<b>Mustafa H. SAYAR</b>	Bandırma ve Yakın Çevresindeki Eskiçağ Şehir Devletleri ve Limanlarının Tarihi Coğrafyası ..... 175

<b>Ulaş Töre SİVRİOĞLU</b>	Bizans Asırlarında Kapıdağı ve Çevresi .....	181
<b>Ulaş Töre SİVRİOĞLU</b>	Edincik'te Osmanlı Eserleri ve Mezartaşları .....	201
<b>Abdülmecit MUTAF</b>	Haydar Çavuş Camii İnşası ve Vakfiyesinin Kuruluşu .....	219
<b>Ahmad Jawid TÜRKÖĞLU</b>	17.-20. Asırlarda Celvetilik ve Üsküdar Bandırmalızadeler Tekkesi .....	227
<b>Ulaş Töre SİVRİOĞLU</b>	17.Asır Mahkeme Kayıtlarına Göre Kapıdağı ve Çevresinde Sosyo-Ekonomik Hayat.....	243
<b>Tacettin AKKUŞ</b>	Gönen'in Kayıp Köyleri.....	253
<b>Ulaş Töre SİVRİOĞLU</b>	Osmanlı Sarayında Erkekli Bir Ressam: Konstantin Kapıdağı.....	263
<b>Zühal KOÇ</b>	Balkan Muhacirlerinin Bandırma'ya İskânları ve Karşılaştıkları Sorunlar .....	273
<b>Nahide ŞİMŞİR</b>	Bandırma Çevresinde Nüfus Hareketleri (XIX. – XX. Yüzyıl Başı) .....	293
<b>Nahide ŞİMŞİR</b>	Bandırma ve Köylerinin Nüfusu (XIX. Yüzyıl ve XX. Yüzyıl Başı).....	313
<b>Başak KUL</b>	Osmanlı Devleti Maarif Salnamelerine Göre Bandırma Kazasında Açılan Sıbyan ve Rüştîye Mektepleri .....	343
<b>Engin ÇAĞMAN</b>	Osmanlı Devleti'nin Son Döneminde Bandırma - İstanbul Denizyolu Ulaşımı.....	355
<b>Ahmet KÖÇ</b>	Bandırma Kazası'nın İzmir- Kasaba Demiryolu Hattına Bağlanması .....	387
<b>Ahmet KÖÇ</b> <b>Ebul Faruk ÖNAL</b>	Dahiliye Nezareti Sicill-i Ahval Defterlerine Göre Bandırmalı Memurlar ....	371
<b>Aydın AYHAN</b>	Seferberlik Yıllarında Yarım Bırakılan Garip Bir Teşebbüs: Kapıdağı Berzahi'nin Açılması Çalışmaları .....	405
<b>Sebahattin ŞİMŞİR</b>	Hatıraları Işığında Çerkez Ethem (1884/1886 – 1949) .....	411

<b>Muhittin ÜNAL</b>	Milli Mücadele Tarihinde Emektar ve Mağdur Bir Komutan Miralay Bekir Sami (Günsav).....	425
<b>Zeki ÇEVİK</b>	Bandırma'yı Kurtaran Kocaeli Grubu ve Sonkurşun.....	449
<b>Gökhan ERDEN</b>	Albert Kant, Bandırmalı Bir Yahudinin Anıları.....	471
<b>Ulaş Töre SİVRİOĞLU</b>	Lozan Mübadelesi Öncesinde Bandırma ve Çevresinde Rumların Tarihi ve Antropolojik Bir İnceleme.....	485
<b>Gökhan ERDEN</b>	Gregorios Augerinou'nun Peramos (Karşiyaka) Anıları .....	511
<b>Nahide ŞİMŞİR</b>	Osmanlı'dan Cumhuriyet'e Bandırma Limanı .....	525
<b>Ezgi AYDOĞMUŞ</b>	Atatürk Dönemi Bandırma'nın Zirai Hayatı Hakkında Bir Değerlendirme .....	541
<b>Mehmet KARAYAMAN</b>	CHP Parti Müfettiş Raporlarına Göre Bandırma ve Yöresi .....	553
<b>Ulaş Töre SİVRİOĞLU</b>	Manyas Kuban-Nehkrasov Kazakları.....	573
<b>Özgün SÖZÜER</b>	Curt Kosswig, Bandırma Kuş Cenneti Ve Bandırma'nın Doğal Mirası Üzerine "Etnobiyolojik" Bir Deneme .....	589





Desen: Nursema DÖNMEZ

# BANDIRMA İLÇESİ ŞİRİNÇAVUŞ MAHALLESİ ANTİK LİMAN, YERLEŞİM VE BATIK POTANSİYELİNİN TESPİTİ ARAŞTIRMALARI - 2017

Oktay DUMANKAYA<sup>1</sup>

## Giriş

Araştırma alanımız olan Balıkesir ili Bandırma ilçesi Şirinçavuş Mahallesi antik Mysia Bölgesi'nde yer almaktadır (Res. 1). Marmara Denizi'nin güneyinde yer alan Mysia, doğusunda Phrygia, batısında Aiolia, kuzeydoğusunda Bithynia ve kuzeybatısında Troas ile çevrilidir. Bugün Balıkesir'in tamamı, Manisa'nın kuzeyi, İzmir'in kuzeybatısı, Bursa'nın güneybatısı, Kütahya'nın batısı ve Çanakkale'nin doğusu Mysia coğrafyası olarak değerlendirilebilir<sup>2</sup>.

Jeopolitik konum açısından Mysia Bölgesi tarih boyunca Yakın Doğu ile Avrupa arasında kültürel etkileşimin ve ticaretin merkezi olmuştur. Bu durum Mysia'nın birçok medeniyete ev sahipliği yapmasını ve tarih boyunca önemini korumasını sağlamıştır. Ancak antik Anadolu coğrafyası içinde tam olarak lokalize edilemeyen söz konusu bölgenin medeniyetler tarihi de tam olarak aydınlatılamamıştır.

## Kuzey Mysia Sualtı Araştırmaları

Marmara Denizi'nde yapılan sualtı araştırmalarında 1983-2018 yılları arasında 19 batık tespit edilmiş olup, bu batıkların çoğunluğu adalar etrafında veya açıklarında yer almaktadır<sup>3</sup> (Res. 2). Marmara Denizi'nde birçok batık tespit edilmiş olmasına rağmen antik liman ve kıyı yerleşimleri üzerine yapılan araştırmalar Kyzikos<sup>4</sup> ve Caesaria Germanicia (Bithynia Germanicia'sı) limanı ile sınırlı kalmıştır<sup>5</sup>. Detaylı araştırmalar sadece Bursa kıyı hattında gerçekleştirilmiştir. Yapılan araştırmalarda kuzey Mysia antik kentlerinin Antik Dönem deniz ticaretindeki önemini gösteren birçok antik liman ve liman yapısı tespit edilerek kayıt altına alınmıştır<sup>6</sup>.

1 Dr. Öğr. Üyesi, Kahramanmaraş Sütçü İmam Üniversitesi Fen Edebiyat Fakültesi Arkeoloji Bölümü oktaydumankaya@gmail.com

2 Schwertheim 2000, 608-610; Sevin 2001, 44-47.

3 Pulak 1985, 47-62; Günsenin 1995, 201-220; 1996, 357-373, 1997, 97-105; 1998, 295-306.

4 Meral - Has 2014, 255-270.

5 Şahin vd. 2011, 2013-232.

6 Gündüz 2017, 105-146.

Bu araştırmalara katkı niteliğinde, Kuzey Mysia Bölgesi'nde günümüze kadar tespit edilmemiş veya araştırma yapılmamış arkeolojik kültür varlıkları üzerinde bilimsel çalışmalar yapmak, Balıkesir ili Marmara kıyısının antik liman, yerleşim ve batık potansiyelini belirlemek amacıyla T.C. Kültür ve Turizm Bakanlığı'ndan alınan izin doğrultusunda, üç yıllık bir proje hazırlanmıştır. 2017 yılında projenin ilk etabı Bandırma ilçesi Şirinçavuş mahallesi kıyı hattında gerçekleştirilmiştir<sup>7</sup>. Araştırma kapsamında sualtında tespit edilen kültür varlıkları, liman ve liman yapıları karadaki arkeolojik kültür varlıklarıyla birlikte ele alınmıştır. Böylece su altındaki yapılar ile kıyıda yer alan arkeolojik kalıntıların ilişkisi saptanmaya çalışılmıştır.

Kuzey Mysia olarak adlandırılan bölgede üç farklı ilin (Çanakkale, Balıkesir, Bursa) sınırları mevcuttur ve bu illerde yer almakta olan birçok antik kentte arkeolojik araştırma ve kazılar devam etmektedir. Araştırma alanımız olan Balıkesir ili Marmara kıyısında ise Kyzikos<sup>8</sup>(Belkıs), Artake (Erdek), Kere Panagia (Zeytinli Ada)<sup>9</sup> antik kentleri ve yerleşimleri yer almakta olup; bunlar arasında Kyzikos ve Zeytinli Ada'da arkeolojik kazılar devam etmektedir. Ancak Şirinçavuş mahallesinde kurtarma kazıları yapılmış olmasına rağmen günümüze kadar bilimsel kazı veya sualtı araştırması yapılmamıştır. Ayrıca bazı kaynaklarda Biga Çayı (Granikos Nehri) civarına lokalize edilen Harpagion<sup>10</sup> Antik Kenti'nde de herhangi bir arkeolojik araştırma ve kazı yapılmamıştır.

### Şirinçavuş Mahallesi Sualtı Araştırmaları

Bandırma ilçesi Şirinçavuş mahallesi araştırmalarına kıyı hattında yer alan antik limandan başlanmıştır. 40.308671° K – 27.725418° D koordinatlarında yer almakta olan liman, bölge halkı tarafından "Taş Liman" olarak adlandırılmaktadır (Res. 3). Şirinçavuş Antik Limanı, doğu ve batıdan yay şeklinde iç bükey formda büyük moloz taşların yığılmasıyla oluşturulmuştur. Batı dalgakıranı yaklaşık 200 m doğu dalgakıranı ise 110 m uzunluğundadır. Dalgaları limanda demirleyen teknelere zarar vermesini engellemek amacıyla dalgakıranlar deniz seviyesinden 1-2,5 m aralığında yükseltilmiş ve liman girişi daraltılmıştır (Res. 4).

Liman havzasında yine moloz taşların yığılmasıyla yapılmış 45 m uzunluğunda daha küçük bir dalgakıran yer almaktadır. Söz konusu yapı daha küçük ölçekte gemiler için kullanım gördüğü izlenimi verse de hangi amaçla yapıldığı? Büyük dalgakıranlar ile aynı dönemde kullanılıp kullanılmadığı gibi benzer sorulara tam olarak açıklık getirilememiştir.

Dalgakıranların dışında ve liman havzasında yapılan sualtı araştırmalarında herhangi bir arkeolojik kültür varlığı tespit edilememiştir. Bu durum liman havzasında dolgu seviyesinin fazla, sedimentasyon hızının ise oldukça yüksek olduğunu işaret etmektedir.

Araştırmalar sırasında limanın yaklaşık 600 m doğusunda, hemen hemen tamamı sualtında kalmış başka bir dalgakıran tespit edilmiştir (Res. 5). Batıya doğru iç bükey formda kavislenerek uzanmakta olan dalgakıranın uzunluğu 125 m. genişliği ise 4 m'dir. Söz konusu dalgakıranın yer aldığı kıyı hattında ve su altında bir sıra boyunca yaklaşık 200 metre uzunluğunda, temel seviyesinde korunmuş yapı duvarları gözlemlenmiştir. Yapı duvarlarının kıyı hattında yer almaları, bu kalıntıların limanla ilişkili depo ya da çeşitli ticari mekânlar olduğunu düşündürmektedir (Res. 6).

7 Bakanlık Proje No: SA011001-2017. Yüzeysel araştırması Kahramanmaraş Sütçü İmam Üniversitesi Bilimsel Araştırma Projeleri Koordinasyon Birimi (BAP) tarafından Desteklenmiştir. Proje No: 2017/4-38 M. Araştırmaya Bursa Uludağ Üniversitesi Arkeoloji Bölümü Araş. Gör. Dr. Serkan Gündüz, Ege Üniversitesi Arkeoloji Bölümü Arş. Gör. Evren Açar, Sinop Üniversitesi Boyabat Meslek Yüksekokulu Harita ve Kadastro Bölümü Öğr. Gör. İlke Ekizoğlu, Uludağ Üniversitesi Arkeoloji Bölümü Doktora öğrencisi Mustafa Uğur Ekmekçi, Sütçü İmam Üniversitesi Yüksek Lisans Öğrencisi Çağlar Akdağ ve arkeoloji öğrencisi Ümit Yıldırım ekip üyesi olarak katkı sunmuşlardır. Katkılarından dolayı başta Kültür Varlıkları ve Müzeler Genel Müdürlüğü Kazılar Şubesi Dairesi Başkanı Melik Ayaz'a, Kazılar Şube Müdürü Umut Gör-gülü'ye, Arkeolog İlknur Subaşı'na bakanlık temsilcisi Arkeolog Mehmet Yıldız'a ve tüm ekip üyelerine teşekkür ederim.

8 Plinius, Nat. Hist. V, 40, 141; Pomponius Mela, De Chorog. I, 98; Akurgal 1976, 473.

9 Ertüzün 1999, 211 - 212.

10 Talbert – Roger 2000, Atlas 52 A4; Harpagion Antik Kenti tam olarak lokalize edilememiştir. Antik kaynaklarda bahsedilen bilgiler doğrultusunda araştırmacılar kenti Biga Çayı – Granikos Nehri civarına konumlandırmıştır. Ayrıntılı bilgi için bkz. Strabon, Geo. XIII, 1, 11; Olshausen 1974, 483; Sevin 2001, 61; Avram 2004, 974, 979.





Resim 1: Antik Mysia Bölgesi.



Resim 2: Kuzey Mysia Bölgesi Batıkları



Resim 3: Şirincevaş Antik Limanı'ndan Genel Görünüm.



Resim 4: Antik Limandan Görünüm.



Resim 5: Antik Liman ve Dalgakıranın Konumu.

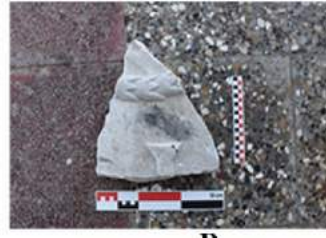


Resim 6: Dalgakıran ve Yapı Kalıntılarının Görünümü.





A



B



C

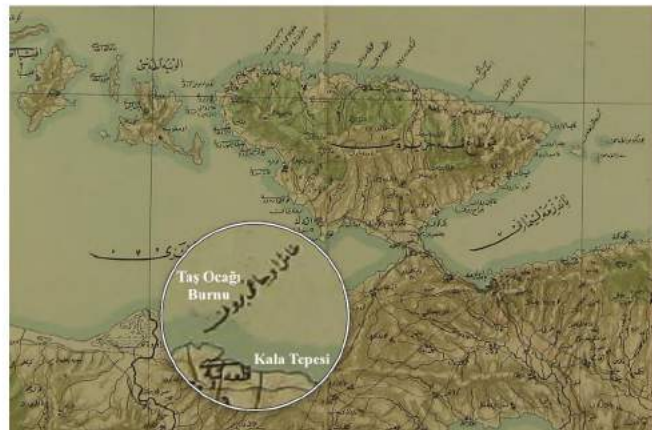


D

Resim 7:Şirinçavuş Antik Limanı'ndan Ele Geçen Taş Eserlerden Örnekler.



Resim 8: Gözetleme Kulesi ve Antik Liman'dan Görünüm.



Resim 9: Erkan-ı Harbiye-i Umumiye 1328 Haritası: <https://acikerisim.tbmm.gov.tr/xmlui/handle/11543/1192>



Resim 10: Geç Roma ve Bizans Dönemi Seramik Örnekleri



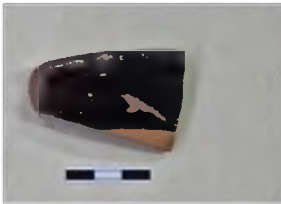
E



F



Resim 11: Roma Dönemi Lahitleri, Lahit Kapağı ve Geç Roma Erken Bizans Dönemi Sütün Altlıklarından Örnekler



A

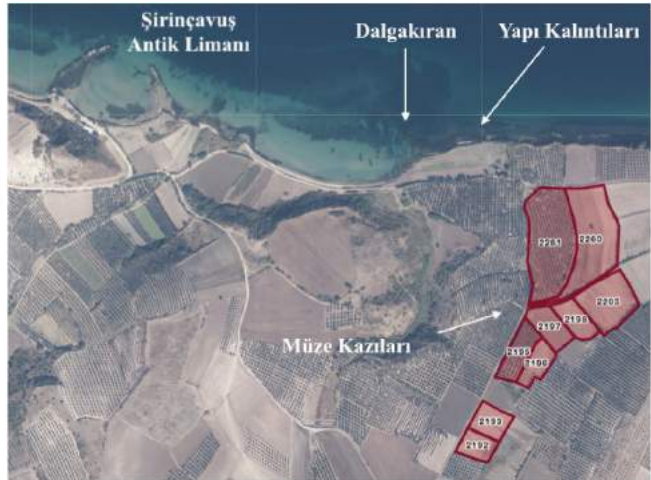


B



C

Resim 12: Klasik ve Hellenistik Dönem Seramiklerinden Örnekler.



Resim 13: 2014 Yılında Bandırma Müzesi Müdürlüğü Tarafından Gerçekleştirilen Kazı (Ada ve Parseller) Alanları.

Şirinçavuş Antik Limanı'nın yağma moloz taşlardan yapılmış olması, liman içerisinde herhangi bir arkeolojik kültür varlığına rastlanmamış olması, kıyı hattı boyunca uzanan yapı duvarlarının temel seviyesinde korunmuş olması; liman ve kıyı hattın boyunca uzanan yapıların tarihlendirmelerinin anakara da tespit edilen arkeolojik kültür varlıkları üzerinden yapılmasını zorunlu kılmıştır. Bu sebeple kıyı hatında, liman ve çevresinde yüzey araştırması yapılmış, mimari ve seramik dağılımı, bölgesel ve dönemsel yoğunluk tespit çalışması gerçekleştirmiştir. Bu çalışmalarda limanın yaslandığı tepelik alan etrafında ve liman çevresinde Geç Antik Çağ'a tarihlendirdiğimiz sütun, sütun başlığı, sütun kaidesi, korkuluk levhası (templon payesi), monolitik postament ile birlikte sütun altlığı tespit edilmiştir (Res. 7, A-B-C-D).

Ayrıca antik limanın güneybatısında, limana hâkim tepe üzerinde yapılan araştırmalarda temel seviyesinde korunmuş duvarlara sahip, Bizans Dönemi yapı karakteristiğini yansıtan apsisli bir yapı tespit edilmiştir. Yapılan temizlik çalışmalarının ardından yapı içerisinde haç şeklinde bir çukur ortaya çıkartılmıştır. İlk yapılan mimari değerlendirmede yapı içerisinde haç şeklindeki çukurun bir vaftiz çukuru (?) olduğu dolayısıyla bu yapının kilise olabileceği kanaatine varılmıştır<sup>11</sup> (Res. 8). Ancak limana hâkim bir tepe üzerinde yer alması yapının bir gözetleme kulesi veya bir kale olma ihtimalini arttırmaktadır. Nitekim Osmanlı Dönemi'nde yapılmış bazı haritaları bu yapı "Kale/Kale Tepesi" olarak isimlendirilmektedir (Res. 9).

Limanın çevresinde yapılan yüzey araştırmasında ise ağırlıklı olarak Bizans Dönemi seramikleri, limanın doğusunda yer alan dalgakıran ve çevresinde ise Bizans Dönemi seramiklerinin yanı sıra Geç Roma seramiklerinin yoğunlukta olduğu gözlemlenmiştir<sup>12</sup> (Res. 10). Limanın hinterlandında, Roma ve Bizans Dönemi seramiklerinin yanı sıra, liman bölgesinden götürüldüğü belirtilen, çeşme teknesi olarak kullanılan Roma Dönemi Lahitleri, lahit kapağı ve Geç Roma Erken Bizans Dönemi sütun kaide ve başlıkları (?) tespit edilmiştir (Res. 11, E-F-G-H). Liman ve çevresinde tarafımızca tespit edilen en erken arkeolojik buluntu örneklerini ise Klasik ve Hellenistik Dönem seramik parçaları oluşturmaktadır<sup>13</sup> (Res. 12, A-B-C).

Şirinçavuş Antik Limanı'nın kullanıldığı dönemlere ışık tutacak bir diğer araştırma ve kazı ise Bandırma Müzesi Müdürlüğü tarafından gerçekleştirilmiştir. 2014 yılında toplam 9 parselde (2261 – 2260 – 2203 – 2198 – 2197 – 2196 – 2195 – 2193 – 2192 parseller) gerçekleştirilen arkeolojik kazılarda Geç Roma-Erken Bizans Dönemi'ne ait yapı kalıntıları, tepelik alandan deniz kıyısına doğru bir sıra halinde uzanan su künkleri ile Geç Roma-Erken Bizans Dönemi'nden İslami Dönemlere kadar uzanan çeşitli tiplerde seramik parçaları tespit edilmiştir<sup>14</sup> (Res. 13).

## Sonuç ve Öneriler

"Balıkesir İli Marmara Kıyısı, Antik Liman Yerleşim ve Batık Potansiyelinin Tespiti" isimli yüzey araştırması kapsamında gerçekleştirilen Şirinçavuş mahallesi yüzey araştırması Şirinçavuş Antik Limanı'nın da taşların nereden getirildiği? Kullanım amacı gibi temel araştırma soruları ile birlikte, önemi ve çevredeki kentlerle ilişkisi üzerine birden fazla araştırma sorusu ortaya çıkartmıştır.

Bursa Kültür Varlıklarını Koruma Bölge Kurulu'nun 09.02.1991 tarih ve 1572 Sayılı kararı ile Şirinçavuş Antik Limanı ve yakın kıyı hattı I. Derece, çevresi ise III. Derece Arkeolojik Sit Alanı olarak tescillenmiştir. 2014 yılında Bandırma Müzesi tarafından gerçekleştirilen arkeolojik kazılarda ortaya çıkartılan yapı kalıntıları, köy içerisinde tespit edilen mimari parçalar, liman ve çevresinde tespit edilen yapı kalıntıları ve seramikler araştırma alanında belirli dönemlerde kullanım gören bir antik kentin olabileceğini işaret etmektedir.

11 Bölge sakinlerinden 1970 yıllarda bu yapı içerisinde Bursa Arkeoloji Müzesi tarafından arkeolojik kazılar yapıldığı ve haç şeklindeki çukur içerisinde mezarların ortaya çıkartıldığı bilgisine ulaşılmıştır. Bursa Müzesi Müdürlüğü tarafından gönderilen 20/09/2017 tarih ve 63300701-155.01.1313 sayılı numaralı üst yazısında kazılara ilişkin bir raporun bulunmadığı bildirilmiştir.

12 Bizans seramiklerinin benzer örnekleri için bkz. Doğer 2005, 103-104 Pl. XII; Gök-Gürhan 2007, 115, pl. 34; Böhlendorf-Arslan 2008, 398, Abb. 13, no. 51-53; Geç Roma Dönemi seramikleri için bkz., Phokaia seramikleri için bkz. Hayes 2008, Fig. 42, no. 1329; açık renk seramikler için bkz. Ergürer 2014, 185, Cat. no. 27-30; Pl. 6: 27-30, 8: 29.

13 Klasik Dönem Seramik örnekleri için bkz. Bulut 2009, 60-62, Fig. 3, 5-10; Fig. 4, 11-18; Hellenistik Dönem Seramik örnekleri için bkz. Rotroff 1997, 304, Fig. 9 Pl. 35, Çiz. 976.

14 Arkeolojik kazılara ilişkin bilgiler Bandırma Müzesi Müdürlüğü'nün 2014/286 sayılı kazı sonuç raporundan alınmıştır.

Antik limanın ve 600 m doğusunda yer alan dalgakıranının çevresinde tespit edilen arkeolojik buluntu örnekleri göz önünde tutulduğunda antik limanın Geç Roma Dönemi'nden Orta/Geç Bizans Dönemi'ne kadar yoğun olarak kullanıldığı söyleyebiliriz. Limanın hinterlandında tespit edilen Klasik Dönem siyah firnisli kâse parçaları ise araştırma bölgesinin, Geç Roma ve Bizans Dönemi kadar yoğun olmasa da Geç Klasik Dönem'den itibaren kullanıldığını işaret etmektedir.

Araştırma sırasında antik limanın kum dolgulardan dolayı dalgaların yıpratıcı etkisine karşı koruyucu özelliğini kayıp ettiği gözlemlenmiştir. Nitekim fırtınalı günlerde limanda demirleyen teknelerin zarar gördüğü bu sebeple teknelerin bu limanı kullanmadığı bilgisine ulaşılmıştır. Liman havzasından hiçbir arkeolojik buluntunun tespit edilmemiş olması, kum dolgunun oldukça fazla olduğunu işaret etmektedir. Bu bilgiler doğrultusunda 2018 yılında antik limanda meydana gelen sedimentasyon miktarını ve hızını tespit etmek amacıyla limanın batimetrik haritasının çıkartılması planlanmaktadır. Yapılacak olan bu çalışma ile limanın niteliğinin kayıp olmasına etken olan sebepler belirlenecek ve antik limanın kullanım gördüğü dönemlerdeki özelliğini kazanması için proje önerileri hazırlanacaktır. Ayrıca araştırmanın yapıldığı 2017 yılı Temmuz ayında meydana gelen fırtınalardan dolayı yapılması planlanan kapsamlı sualtı araştırmaları gerçekleştirilmemiştir. Bu sebeple 2018 yılı araştırmasında aynı bölgede olası arkeolojik buluntuların tespiti için sualtı araştırmalarının yapılmasına devam edilecektir.

Bandırma Müzesi kazıları sonuç raporunda da belirtildiği gibi müze başkanlığında üniversitelerin ilgili bölümlerinin iştiraki ile bilimsel kazıların yürütülmesi Şirinçavuş Mahallesi'nde olası arkeolojik kalıntıların ortaya çıkartılmasında önemli bir aşama olacaktır. Ortaya çıkartılacak olan kültür varlıklarının turizme kazandırılması, Şirinçavuş Kalesi'nin restorasyonu ile bölge turizminin artacağı kanaatindeyiz.

#### KAYNAKÇA

Akurgal 1976 Akurgal, E., "Kyzikos", The Princeton Encyclopedia of Classical Sites, 1976, 473-474.

Avram 2004 Avram, A., "The Propontic Coast of Asia Minor", An Inventory of Archaic and Classical Poleis, An Investigation Conducted by the Copenhagen Polis Centre for the Danish National Research Foundation, (Ed. Herman-Hansen, Y.M – Heine-Nielsen, T.), Oxford 2004, 992-993.

Bulut 2009 Bulut, H., "The Destruction Date of the Bulla Archive at Daskyleion Reconsidered: The Evidence from the Black-Glazed and Partially-Glazed Pottery", Verlag der Österreichischen Akademie der Wissenschaften 78, 2009, 55-68.

Böhlendorf-Arslan 2008 Böhlendorf-Arslan, B., "Keramikproduktion im byzantinischen und türkischen Milet", Istanbul Mitteilungen 58, 2008, 371-407.

Doğer 2005 Doğer, L., "Byzantine Ceramics: Excavations at Smyrna Agora (1997-98 and 2002-3)", Çanak Late Antique and Medieval Pottery and Tiles in Mediterranean Archaeological Contexts, Byzas 7, 2005, 97-122.

Ergürer 2014 Ergürer, H. E., "Late Roman Light Coloured Ware from Parion", Late Hellenistic To Mediaeval Fine Wares of the Aegean Coast of Anatolia Their Production, Imitation And Use, Varsovie 2014, 175-192.

Late Hellenistic To Mediaeval Fine Wares of The Aegean Coast Of Anatolia Their Production, Imitation And Use, Varsovie 2014, 175-192.

Ertüzün 1999 Ertüzün, R. M., Kapıdağ Yarımadası ve Çevresindeki Adalar, Tarih Arkeolojisi Üzerine Araştırmalar, Papyrus Basım Evi 3. Baskı, Ankara 1999.

Gök-Gürhan 2007 Gök-Gürkan, S., "A study of Byzantine and Ottoman ceramic fragments found by surface survey North and west of Yel Değirmeni Mound, 1997", The Madra River Delta: Regional Studies on the Aegean Coast of Turkey, The British Institute at Ankara, 2007, 109-122.

Gündüz 2017 Gündüz, S., Bursa'nın Antik Deniz Limanları", U.Ü. Sosyal Bilimler Enstitüsü Dergisi, 2015, Cilt 8, Sayı 1, 2017, 105 - 146.

Günsenin 1995 Günsenin, N., "Tekirdağ İlleri Yüzev Araştırması, (Hoşköy-Gaziköy Jeofizik (Manyetik) Marmara Adaları Sualtı Araştırması", X. Arkeometri Sonuçları Toplantısı, (30 Mayıs-3 Haziran 1994 Ankara), Ankara 1995, 201-220.



- Günşenin 1996 Günşenin, N., "1994 yılı Marmara Adaları Sualtı Araştırması", XIII. Araştırma Sonuçları Toplantısı, Cilt 1, (29 Mayıs- 2 Haziran 1995 Ankara), Ankara 1996, 357-373.
- Günşenin 1997 Günşenin, N., "1995 Yılı Marmara Adaları Sualtı Araştırması", X. Arkeometri Sonuçları Toplantısı, Cilt 1, (27-31 Mayıs 1996 Ankara), Ankara 1997, 97-105.
- Günşenin 1998 Günşenin, N., "1996 Yılı Marmara Adaları Yan Taramaları Sonar Araştırması Ekinlik Adası Mermer Batağı", XV. Araştırma Sonuçları Toplantısı, Cilt 1, Ankara 1998, 295-306.
- Hayes 2008 Hayes, J., Roman Pottery: Fine-Ware Imports, American School of Classical Studies at Athens, Vol. 32, Princeton 2008.
- Meral – Has 2014 Meral, K. – Has, A. C., "Kyzikos Kenti Sur Duvarları ve Limanları", Anadolu'nun Zirvesinde Türk Arkeolojisinin 40 Yılı, Atatürk Üniversitesi Edebiyat Fakültesi Arkeoloji Bölümü 40. Kuruluş Yılı Armağanı, (Ed. Kasapoğlu, H. – Yılmaz, M. A.) 2014, 255-270.
- Olshausen 1974 Olshausen, E., "Priapos (3)", RE Suppl., XIV, 1974, 482-484.
- Plinius Nat. Hist. Gaius Plinius Secundus Maior, Naturalis Historia (Trans. Rockham, H. R.), London 1958
- Ergürer 2014 Ergürer, H. E., "Late Roman Light Coloured Ware from Parion", Late Hellenistic To Mediaeval Fine Wares of The Aegean Coast Of Anatolia Their Production, Imitation And Use, Varsovie 2014, 175-192.
- Pomponius Mela, De Chorographia, (Pomponius Mela's Description of the World), (Trans. Romer, F. E.), University of Michigan Press, Ann Arbor 1998.
- Pulak 1985 Pulak, C., "1984 Marmara Sualtı Araştırmaları", III. Araştırma Sonuçları Toplantısı, (20-24 Mayıs 1985 Ankara), Ankara 1985, 47-62.
- Rotroff 1997 Rotroff, S. I., Hellenistic Pottery, Athenian and Imported Wheelmade Table Ware and Related Material, (The Athenian Agora Vol. XXI), Result of Excavation Conducted by The American School of Classical Studies At Athens, New Jersey 1997.
- Schwertheim 2000 Schwertheim E., "Mysia", Der Neue Pauly, Band 8, Metzler, Stuttgart 2000, 608-610.
- Sevin 2001 Sevin, V. Anadolu'nun Tarihi Coğrafyası, TTK Yay., Ankara 2001.
- Strabon Geo. Strabon, Geographika, (Antik Anadolu Coğrafyası), (Çev. Pekman, A.), Arkeoloji ve Sanat Yayınları İstanbul 2000.
- Şahin vd. Şahin, M. – Polat, Y. – Zimmermann, T., "Der Hafen von Kapanca: Ein Neuer Vorschlag zur Lokalisation der Stadt Caesarea Germanica", OLBA XIX, 2011, 203-232.
- Talbert-Roger 2000 Barrington Atlas of the Greek and Roman World, (Ed. Talbert, Richard J. A – Roger S. Bagnall), Princeton University Press Princeton 2000.