

Министерство культуры Российской Федерации
Государственный историко-археологический музей-заповедник
«Херсонес Таврический»

ХЕРСОНЕССКИЙ СБОРНИК

Выпуск XXIV

Основан в 1926 году

Севастополь
2023

ББК 63 (2Рос-Кры) я5
УДК 902/904(05)
Х39

Рекомендовано к изданию решением Ученого совета
Государственного историко-археологического музея-заповедника
«Херсонес Таврический»

Редакционный совет:

А. И. Айбабин, проф., д. и. н. — председатель Редакционного совета;
М. В. Бибиков, проф., д. и. н.; А. В. Зайков, к. и. н.; Д. А. Костромичев, к. и. н.;
В. В. Майко, д. и. н.; В. Е. Науменко, к. и. н.; С. Ю. Сапрыкин, проф., д. и. н.;
Л. В. Седикова, к. и. н.; В. П. Степаненко, проф., д. и. н.; И. Н. Храпунов, проф., д. и. н.

Редакционная коллегия:

А. В. Зайков, к. и. н. — ответственный редактор;
Т. А. Прохорова, к. и. н.; А. А. Роменский, к. и. н.

Херсонесский сборник. Сборник научных трудов /отв. ред. А. В. Зайков. —
Севастополь: ГИА МЗ «Херсонес Таврический», 2023. — Выпуск XXIV. — 292 с.

Основу двадцать четвертого выпуска «Херсонесского сборника» составляют статьи, которые касаются находок, открытий и древностей, связанных с историей Северного Причерноморья в античную и средневековую эпохи и, в первую очередь, с территорией древнего Херсонеса и его сельскохозяйственной округи. Одна из статей посвящена хазарским древностям. В выпуске нашли отражение эпиграфические и нумизматические исследования. Традиционно в сборнике представлен материал, посвященный междисциплинарным методам в деле изучения археологических памятников (на опыте Херсонесского музея). Большинство статей сборника богато иллюстрированы. Издание адресуется историкам, археологам, краеведам, студентам и преподавателям, а также всем тем, кто интересуется античной и средневековой археологией, историей и культурой.

ББК 63 (2Рос-Кры) я5
УДК 902/904(05)

ISSN 2782-4977

© Государственный историко-археологический
музей-заповедник «Херсонес Таврический», 2023

СОДЕРЖАНИЕ

АРХЕОЛОГИЯ ЭНЕОЛИТА – БРОНЗОВОГО ВЕКА

Ступко М. В.

РЕКОНСТРУКЦИЯ КАМЕННЫХ СВЕРЛЕННЫХ ТОПОРОВ-МОЛОТКОВ: ОБЩИЕ ПОЛОЖЕНИЯ, ПРОБЛЕМЫ, МЕТОДЫ 7

АНТИЧНАЯ И СРЕДНЕВЕКОВАЯ АРХЕОЛОГИЯ ХЕРСОНЕСА

Рыжова Л. А.

Эллинистические амфоры стиля WEST SLOPE из раскопок ХЕРСОНЕСА 28

Ковальчук А. В., Соловьев С. Л.

НАХОДКИ ИЗ ОБЪЕКТА № 125 ЮЖНОГО ПРИГОРОДА ХЕРСОНЕСА 52

Ковалевская Л. А., Созник В. В.

РЕЗУЛЬТАТЫ ОХРАННЫХ ИССЛЕДОВАНИЙ СЕЛЬСКОЙ УСАДЬБЫ 357 НА ХОРЕ ХЕРСОНЕСА 64

Тюрин М. И., Демьянчук С. Г., Филиппенко А. А., Бабкин А. В.

ХЕРСОНЕССКОЕ ПОРТОВОЕ ПОСЕЛЕНИЕ НА ЗАПАДНОМ БЕРЕГУ ЮЖНОЙ БУХТЫ: ИТОГИ ИССЛЕДОВАНИЙ 1989–2019 ГГ. 73

Дорошко В. В., Дорошко О. П.

АРХЕОЛОГИЧЕСКИЕ МАТЕРИАЛЫ ИЗ РАЗВЕДОК 2016 Г. НА ОКН «УСАДЬБА АНТИЧНОГО ЗЕМЕЛЬНОГО НАДЕЛА № 318» .. 102

Денисова Е. А.

ПАХОТНЫЕ ОРУДИЯ ХЕРСОНЕСА-ХЕРСОНА (ПО АРХЕОЛОГИЧЕСКИМ ДАННЫМ ИЗ РАСКОПОК ХЕРСОНЕСА И ЕГО ОКРУГИ) 122

АНТИЧНАЯ И СРЕДНЕВЕКОВАЯ АРХЕОЛОГИЯ КРЫМА

Вдовиченко И. И.

АНТИЧНАЯ РАСПИСНАЯ КЕРАМИКА КЕРКИНИТИДЫ ИЗ РАСКОПОК 1980 Г. 134

Попова Е. А., Беловинцева Н. И.

АНТРОПОМОРФНЫЕ НАДГРОБИЯ ИЗ НЕКРОПОЛЯ У ПОС. ЗАОЗЕРНОЕ В СЕВЕРО-ЗАПАДНОМ КРЫМУ 144

Труфанов А. А.

ТАРЕЛКИ ФОРМЫ 60 ГРУППЫ EASTERN SIGILLATA В ИЗ ВАРВАРСКИХ ПОГРЕБЕНИЙ ЮГО-ЗАПАДНОГО И ЦЕНТРАЛЬНОГО ПРЕДГОРНОГО КРЫМА 154

Хрушкова Л. Г.

О СКУЛЬПТУРНОМ ДЕКОРЕ МАНГУПСКОЙ БАЗИЛИКИ 173

АНТИЧНАЯ И СРЕДНЕВЕКОВАЯ ИСТОРИЯ И АРХЕОЛОГИЯ БОСПОРА

Нефёдкин А. К.

ФАНАГОРИЙЦЫ В ВОЙНАХ КОНЦА II – I В. ДО Н. Э. 184

Кашаев С. В.

ИССЛЕДОВАНИЯ НЕКРОПОЛЯ АРТЮЩЕНКО-2 В 2017–2018 ГГ. 188

ХАЗАРСКАЯ АРХЕОЛОГИЯ

Флёров В. С.

К ПРОИСХОЖДЕНИЮ КЕРАМИЧЕСКИХ СТРОИТЕЛЬНЫХ МАТЕРИАЛОВ ХАЗАРСКОГО КАГАНАТА. СРАВНЕНИЕ КАЛИПТЕРОВ НИЖНЕГО ДОНА, КРЫМА, НИЖНЕГО ДУНАЯ 202

МЕЖДИСЦИПЛИНАРНЫЕ МЕТОДЫ ИЗУЧЕНИЯ АРХЕОЛОГИЧЕСКИХ ПАМЯТНИКОВ

Николаенко М. Ю.

НЕКОТОРЫЕ РЕЗУЛЬТАТЫ ГЕОФИЗИЧЕСКИХ РАБОТ НА ТЕРРИТОРИИ ДРЕВНЕГО ЗЕМЕЛЬНОГО УЧАСТКА № 6 ХОРЫ ХЕРСОНЕСА ТАВРИЧЕСКОГО	218
---	-----

ЭПИГРАФИКА И НУМИЗМАТИКА

Шелов-Коведяев Ф. В.

DE TITULIS CHERSONESI TAURICAE V	225
--	-----

Яйленко В. П.

ЗАМЕТКИ О ДАВНО ИЗДАННЫХ ГРАФФИТИ ФЕОДОСИИ И НИМФЕЯ	238
---	-----

Туровский Е. Я.

ДАнные нумизматики и эпиграфики о ГОСУДАРСТВЕННОМ УСТРОЙСТВЕ ХЕРСОНЕСА ОТ ОСНОВАНИЯ ДО ВОССТАНОВЛЕНИЯ УМЕРЕННОЙ ДЕМОКРАТИИ В РИМСКУЮ ЭПОХУ	256
---	-----

Роменский А. А., Жильцов Г. С.

СЕРЕБРЯНЫЕ МОНЕТЫ ИОАННА VIII ПАЛЕОЛОГА В КОЛЛЕКЦИИ ГОСУДАРСТВЕННОГО МУЗЕЯ-ЗАПОВЕДНИКА «ХЕРСОНЕС ТАВРИЧЕСКИЙ»	264
--	-----

РЕЦЕНЗИИ

Юрочкин В. Ю.

КНИГА ПАМЯТИ ХЕРСОНЕСА: НОВЫЕ СТРАНИЦЫ (РЕЦЕНЗИЯ НА КНИГУ: БЕССМЕРТНАЯ ЛЕГЕНДА ХЕРСОНЕСА. НЕОПУБЛИКОВАННОЕ НАСЛЕДИЕ ИННЫ АНАТОЛЬЕВНЫ АНТОНОВОЙ / ПОД РЕД. А. В. ЗАЙКОВА И Т. А. ПРОХОРОВОЙ. СЕВАСТОПОЛЬ: ГОСУДАРСТВЕННЫЙ МУЗЕЙ-ЗАПОВЕДНИК «ХЕРСОНЕС ТАВРИЧЕСКИЙ», 2022. 795 с.)	268
---	-----

IN MEMORIAM

ПАМЯТИ ЕВГЕНИЯ ЯКОВЛЕВИЧА ТУРОВСКОГО	270
--	-----

СПИСОК ПЕЧАТНЫХ РАБОТ Е. Я. ТУРОВСКОГО (СОСТАВИТЕЛЬ Т. А. ПРОХОРОВА)	276
--	-----

СПИСОК СОКРАЩЕНИЙ	286
-------------------------	-----

СВЕДЕНИЯ ОБ АВТОРАХ	288
---------------------------	-----

CONTENTS

ARCHAEOLOGY OF THE ENEOLITHIC – BRONZE AGE

- Stupko M. V.*
RECONSTRUCTION OF DRILLED STONE HAMMER AXES: GENERAL PROVISIONS, PROBLEMS, METHODS 7

ANCIENT AND MEDIEVAL ARCHAEOLOGY OF CHERSONESOS

- Ryzhova L. A.*
HELLENISTIC AMPHORAE OF THE WEST SLOPE STYLE FROM THE EXCAVATIONS OF CHERSONESOS 28
- Kovalchuk A. V., Solovyev S. L.*
FINDS FROM THE PIT NO. 125 IN THE SOUTHERN SUBURB OF CHERSONESOS 52
- Kovalevskaya L. A., Soznik V. V. †*
RESCUE EXCAVATIONS OF THE FARMHOUSE 357 IN THE CHORA OF CHERSONESOS 64
- Tiurin M. I., Demianchuk S. G., Philippenko A. A., Babkin A. V.*
CHERSONESIAN PORT SETTLEMENT ON THE WESTERN SHORE OF SOUTH BAY OF SEVASTOPOL:
THE RESULTS OF 1989–2019 SURVEY 73
- Doroshko V. V., Doroshko O. P.*
ARCHAEOLOGICAL FINDS FROM THE GROUND RECONNAISSANCE OF 2016. CULTURAL HERITAGE SITE
'FARMHOUSE OF ANCIENT LAND PLOT 318' 102
- Denisova E. A.*
PLOUGHING TOOLS FROM CHERSONESOS – CHERSON (BASED ON ARCHAEOLOGICAL FINDINGS FROM CHERSONESOS
AND ITS ENVIRONS) 122

ANCIENT AND MEDIEVAL ARCHAEOLOGY OF CRIMEA

- Vdovichenko I. I.*
ANCIENT PAINTED POTTERY FROM KERKINITIDA, EXCAVATION 1980 134
- Popova E. A., Belovintseva N. I.*
ANTHROPOMORPHIC TOMBSTONES FROM THE NECROPOLIS NEAR THE VILLAGE ZAOZERNOYE IN THE NORTH-WESTERN CRIMEA 144
- Trufanov A. A.*
EASTERN SIGILLATA B PLATES OF FORM 60 FROM BARBARIAN BURIALS OF SOUTH-WESTERN AND CENTRAL FOOTHILL CRIMEA 154
- Khrushkova L. G.*
ON THE SCULPTURAL DECORATION OF THE MANGUP BASILICA 173

ANCIENT AND MEDIEVAL HISTORY AND ARCHAEOLOGY OF BOSPORUS

- Nefedkin A. K.*
PHANAGORIANS IN THE END OF THE 2ND – THE 1ST-CENTURY BC WARS 184
- Kashaev S. V.*
THE INVESTIGATION OF ARTJUSCHENKO-2 NECROPOLIS IN 2017–2018 188

KHAZAR ARCHAEOLOGY

- Flyorov V. S.*
THE ORIGIN OF CERAMIC BUILDING MATERIALS OF THE KHAZAR KHAGANATE. COMPARING KALIPTERS OF THE LOWER
DON, CRIMEA, THE LOWER DANUBE 202

INTERDISCIPLINARY METHODS IN ARCHAEOLOGY

Nikolaenko M. Yu.

SOME RESULTS OF GEOPHYSICAL SURVEYS IN THE TERRITORY OF ANCIENT LAND PLOT NO. 6 OF THE CHORA OF TAURIC CHERSONESOS	218
---	-----

EPIGRAPHY AND NUMISMATICS

Shelov-Kovedyaev F. V.

DE TITULIS CHERSONESI TAURICAE V	225
--	-----

Yailenko V. P.

NOTES ON THE LONG AGO PUBLISHED GRAFFITI FROM THEODOSIA AND NYMPHAEUM	238
---	-----

Turovskiy E. Ya.

NUMISMATICS AND EPIGRAPHY DATA ON THE STATE STRUCTURE OF CHERSONESOS IN THE FIRST CENTURIES OF THE POLIS' EXISTENCE	256
--	-----

Romensky A. A., Zhiltsov G. S.

SILVER COINS OF JOHN VIII PALAIOLOGOS IN THE COLLECTION OF THE STATE MUSEUM-PRESERVE "TAURIC CHERSONESOS"	264
---	-----

BOOK REVIEW

Yurochkin V. Yu

CHERSONESOS' BOOK OF MEMORY OF: NEW PAGES (BOOK REVIEW: THE IMMORTAL LEGEND OF CHERSONESOS. UNPUBLISHED LEGACY OF INNA ANATOLYEVNA ANTONOVA / ED. BY A.V. ZAIKOV AND T. A. PROKHOROVA. SEVASTOPOL: STATE MUSEUM-RESERVE "TAURIC CHERSONESOS", 2022. 795 P.)	268
---	-----

IN MEMORIAM

IN MEMORY OF EVGENY YAKOVLEVICH TUROVSKY	270
--	-----

LIST OF PRINTED WORKS BY E. YA. TUROVSKY (COMPILED BY T. A. PROKHOROVA)	276
---	-----

LIST OF ABBREVIATIONS	286
-----------------------------	-----

AUTHORS INFORMATION	288
---------------------------	-----

ХЕРСОНЕССКОЕ ПОРТОВОЕ ПОСЕЛЕНИЕ НА ЗАПАДНОМ БЕРЕГУ ЮЖНОЙ БУХТЫ: ИТОГИ ИССЛЕДОВАНИЙ 1989–2019 ГГ.

Евгению Яковлевичу Туровскому – тому, кто прошел первым

Северо-восточный район «ближней» хоры Херсонеса в настоящее время занят историческим центром Севастополя. Есть основания полагать, что в эллинистический период эта часть Гераклеяского полуострова была одним из наиболее освоенных микрорегионов городской округи. Помимо усадеб¹ и следов сельскохозяйственной размежевки² здесь известны как минимум два крупных херсонесских пункта. Один из них, включавший в себя керамические мастерские, недавно исследован в районе Артиллерийской бухты [Ильяшенко и др. 2021]. Не менее яркий объект, изученный пока в незначительной степени, располагается на западном берегу бухты Южная.

Со времени первых работ Е. Я. Туровского и С. Г. Демьянчука на памятнике в 1989 г. последний неоднократно упоминался в научной литературе [Туровский 1998; 2015; Филиппенко 1998; 2018, с. 340; Кац 2007, с. 306; Зубарь 2009, с. 301; Николаенко 1999, с. 69; 2001 с. 77; Николаенко и др. 2022, с. 98] и на научных конференциях. Тем не менее собственно археологические находки в этих публикациях были отражены в предельно обобщенном виде. Недавние археологические разведки³ на памятнике позволили закрепить за ним статус выявленного объекта археологического насле-

¹ В 2020 г. сотрудниками Отдела сохранения археологического наследия ИА РАН исследована античная усадьба на участке (блоке наделов) 111, к северу от центрального рынка Севастополя. Информация об этих работах, к сожалению, была опубликована исключительно в СМИ. Подъемный материал, зафиксированный Е. В. Веймарном в 20-х гг. прошлого века, может свидетельствовать о существовании еще одной усадьбы в этом районе [Веймарн 1935, л. 96], в западном углу участка 114 (приносим благодарность В. В. Дорошко, обратившему внимание авторов на эти материалы).

² В ходе работ в районе пл. Лазарева обнаружена, предположительно, часть плантажной стены [Дорошко и др. 2021, с. 50].

³ Полевые работы в 2019 г. проводились ООО «Крымский региональный центр археологических исследований» (директор А. В. Шарапа, держатель открытого листа Л. В. Руев) при участии двух авторов этой статьи. Авторы приносят благодарность А. В. Шарапе и Л. В. Руеву за возможность публикации материалов разведок 2019 г.

дия⁴, а также пополнить коллекцию находок из портового поселения в фондах музея-заповедника «Херсонес Таврический». Хотя памятник по-прежнему остается малоисследованным, очевидно, что настало время подвести некоторые итоги первому этапу изучения этого объекта. В данной статье мы публикуем все имеющиеся на настоящее время в нашем распоряжении находки из поселения.

Объект находится на западном берегу Южной бухты (рис. 1; 2.1), в районе современной Портовой улицы, в 150 м к востоку от здания Центральной библиотеки им. Л. Толстого. Ограничен с северо-запада естественным скальным обрывом, с востока – современными портовыми сооружениями и береговой линией (рис. 3; 4.1). Культурные слои фиксируются в доль склона Центрального городского холма на естественной береговой террасе на протяжении более ста метров. В течение двух последних столетий данная местность подвергалась интенсивному хозяйственному освоению и на настоящий момент имеет черты промзоны. Большая часть доступной территории заасфальтирована, до недавнего времени здесь проходили ветки железнодорожных путей. Площадь памятника в границах выявленного объекта культурного наследия «Поселение "Терминал" (Царская пристань)» составляет около 0,36 га (фактическая площадь с учетом занятой портовой инфраструктурой территории, несомненно, больше; первооткрыватель Е. Я. Туровский оценивал ее примерно в 1 га [1998, с. 96]).

Исследования 1989–1992 гг.

Первые исследования, проведенные на памятнике в 1989 г., носили спасательный характер. Фактически они ограничились сбором материала из строительного котлована и примыкающей к нему траншеи. В ходе проведения

⁴ В список выявленных объектов культурного наследия памятник внесен под названием «Поселение "Терминал" (Царская пристань)» приказом № 1150 Управления охраны объектов культурного наследия города Севастополя от 05.10.2019.

хозяйственных работ «траншея (глубиной 0,6 м), прорезавшая грунт в прибрежной части Южной бухты, в 100 м к северу от Севастопольского холодильника обнажила античный слой, который прослеживался по крайней мере на 200 м» [Туровский 1998, с. 96]. На место прибыли сотрудники Херсонесского заповедника Е. Я. Туровский и С. Г. Демьянчук. В течение нескольких дней были исследованы траншея, зачищен котлован размерами около 3 × 2 м, выкопанный строительной техникой для возведения на этом месте трансформаторной подстанции. Работы посетил В. И. Кац. «В процессе обследования выброса из траншеи... был собран богатый материал: фрагменты черепиц, амфорной тары, чернолаковой керамики, керамические клейма» [Там же]. Основная часть находок происходила из отвалов котлована. Мощность культурного слоя достигала здесь не менее 1,5 м. Часть обнаруженных в отвалах котлована материалов была сдана в фонды Херсонесского музея (коллекция 37186). Фотоснимки и чертежи 1989 г. не сохранились, но место котлована, в котором велись работы, удастся локализовать в настоящее время (рис. 4.2).

Зимой 1992 г. выкопанные строителями траншеи обследовались А. А. Филиппенко [2018, с. 340] и О. Я. Савелей. В личном архиве О. Я. Савели сохранился недатированный фотоснимок фрагментов керамических изделий эллинистического периода, подписанный как подъемный материал из поселения на западном берегу Южной бухты (рис. 2.2). На снимке отражены находки из зачистки траншеи. Это бортики керамид, ручки амфор, донья и стенки столовых кувшинов (в том числе с орнаментацией горизонтальными полосами), фрагменты кастрюль. Интересна находка фрагмента штукатурки красного цвета⁵. Иные материалы этих работ не сохранились. Вероятно, именно О. Я. Савеле принадлежит название «поселение "Терминал" (Царская пристань)», под которым объект значится на историко-архитектурном опорном плане Севастополя. Название условно, так как историческая Царская пристань, известная в том числе как место стоянки императорской яхты «Штандарт», находилась несколько севернее. При этом на государственный учет в

1989–1992 гг. поселение поставлено не было, а в органах охраны памятников информация о нем до недавнего времени отсутствовала.

Таким образом, помимо кратких упоминаний в публикациях основным источником о результатах работ 1989 г. являются материалы сданной Е. Я. Туровским в фонды музея-заповедника коллекции, остающиеся неизданными (предметы из котлована). Рассмотрим их подробнее.

Амфоры из разведок 1989 г. представлены исключительно фрагментами сосудов херсонесского производства. На семи из них имеются клейма, представляющие несомненный интерес для датировки памятника:

1. Фрагмент верхней части херсонесской амфоры (ИКАМ 37186/6) (рис. 5.1). Венец валикообразный, с подрезом. Горло сосуда декорировано полосой белой краски.

На ручке желобчатое клеймо:

Ἀπολλώνιος

Πασιάδα ἀγορ(ανόμος)

Магистрат Ἀπολλώνιος Πασιάδα [Кац 1994, № 1–25, 4], IА хронологическая подгруппа, ок. 286–273 гг. до н. э. [Кац 2007, с. 442].

2. Фрагмент верхней части херсонесской амфоры (ИКАМ 37186/3) (рис. 5.2). Венец валикообразный. На ручке желобчатое клеймо:

Ἀρτεμίδωρο[υ]

τοῦ Πασιάδα

ἀστυνομοῦντος

Магистрат Ἀρτεμίδωρος Πασιάδα [Кац 1994, № 1–29, 1], IА хронологическая подгруппа, ок. 286–273 гг. до н. э. [Кац 2007, с. 442]. Сигма ломаная.

3. Фрагмент верхней части херсонесской амфоры (ИКАМ 37186/9) (рис. 6.1). Венец валикообразный, с подрезом. На ручке желобчатое клеймо:

[Ἡρα]κλεί[ου]

[ἀσ]τυνόμου

Магистрат Ἡράκλειος 1–2, [Кац 1994, № 47–48, 3], IБ–IВ хронологическая подгруппа, ок. 316–295 гг. до н. э. [Кац 2007, с. 326, 442].

4. Фрагмент ручки херсонесской амфоры (ИКАМ 37186/4, 8) (рис. 6.2). Желобчатое клеймо:

Ἡρονίκου

ἀστυνόμου

Магистрат Ἡρόνικος [Кац 1994, № 1–57, 5], IА хронологическая подгруппа, ок. 325–317 гг. до н. э. [Кац 2007, с. 442]. Сигма ломаная.

⁵ Когда статья уже была сдана в печать, Д. Ю. Савеля передала нам машинописную опись находок, так и не вошедшую в отчет о работах за этот полевой сезон («Опись полевого материала. Южная бухта, поселение V в. до н. э. – XVII в. н. э. 1992 г.»). Документ содержит описание 25 предметов, почти все из которых представлены на снимке.

5. Фрагмент ручки херсонесской амфоры (ИКАМ 37186/7) (рис. 6.3).

[Ἡροῦεῖτου]

[τοῦ Καλλιᾶδα] гроздь

[ἀστυνομοῦν]τος

Магистрат Ἡροῦεῖτος Καλλιᾶδα [Кац 1994, № 1-53, 2], II В хронологическая подгруппа, ок. 265–240 гг. до н. э. [Кац 2007, с. 326, 442]. Сигма лунарная.

Сохранность клейма на первый взгляд может вызвать недоверие к предлагаемому чтению. В коллекционной описи штамп определен как синопский (чему помимо редкого для херсонесской практики клеймения наличия эмблемы способствовал розовый цвет черепка). Тем не менее, сомнений в херсонесском происхождении сосуда у нас нет (тесто характерно для местной продукции, содержит включения мелких частиц пироксена, известняка, единично – молочно-кварца). Наиболее вероятным представилось чтение Ἡροῦεῖτος Καλλιᾶδα [Кац 1994, № 1-53, 2]. Тем не менее, при сравнении нашего экземпляра с прорисовкой В. И. Каца (рис. 6.4) заметны некоторые различия, которые могут быть трактованы не в пользу нашего определения. Так, в определителе эмблема изображена асимметричной; у грозди прорисована ветка вправо, на нашем экземпляре отсутствующая.

В фондах Херсонесского музея-заповедника⁶ мы ознакомились с клеймом астинома Ἡροῦεῖτος Καλλιᾶδα несколько лучшей сохранности (ИКАМ 36886/1712, № п. о. 1241) (рис. 6.5). По всей видимости, этот экземпляр послужил одним из образцов, по которым В. И. Кац изготовил прорисовку [Кац 1994, табл. XXVIII, № 53, 2]. Правая часть клейма плохо пропечатана, однако имя магистрата читается вполне уверенно. Хорошо сохранилась эмблема, идентичная эмблеме на оттиске из траншеи на берегу Южной бухты. Нет сомнений, что оба клейма выполнены одним и тем же штампом. Таким образом, наш оттиск содержит имя магистрата Ἡροῦεῖτος Καλλιᾶδα и, по-видимому, является позднейшим в коллекции.

6. Фрагмент верхней части херсонесской амфоры (ИКАМ 37186/2) (рис. 7.1). Венец валикообразный. На ручке желобчатое клеймо:

Κράτω[νος]

ἀστυν[όμου]

Магистрат Κράτων [1994, Табл. XXX, № 1–68, 3 (?)], I А хронологическая подгруппа, ок. 325–317 гг. до н. э. [Кац 2007, с. 326, 442]. Сигма ломаная.

7. Фрагмент ручки херсонесской амфоры (ИКАМ 37186/5) (рис. 7.2). Желобчатое клеймо:

[Πολύστρατου

[Στρ(...)] ἀστυνόμου

Магистрат Πολύστρατος [Кац 1994, с. 108, № 95, табл. XC, № 1–95, 6], I Г хронологическая подгруппа, ок. 294–285 гг. [Кац 2007, с. 326, 442]; I В хронологическая подгруппа, ок. 303–290 гг. [Stolba 2005, p. 169]. Сигма ломаная.

В коллекцию также отобраны ножки херсонесских амфор. К широко распространенным относятся ножки (ИКАМ 37186/12) (рис. 7.3, 4) типа I [Монахов 1989, табл. XXII.2, 58], характерные для тары варианта IB [с. 140, табл. I]. Условно с этим же типом следует связать ножку (ИКАМ 37186/11) (рис. 7.7), профилированную острым ребром, не находящую точных аналогов [ср.: Монахов 1989, табл. XX, 36]. К четвертому [ср. Монахов 1989, табл. XXV.2] типу, характерному для амфор варианта IIА [с. 140, табл. II], следует отнести еще один фрагмент (ИКАМ 37186/11) (рис. 7.8). Для еще одной ножки (ИКАМ 37186/11) (рис. 7.5) нам неизвестны уверенные аналогии в херсонесской керамической традиции. Эта ножка имеет кубаревидную форму с ребром и невысокий поддон. При этом поверхность имеет светло-бежевый окрас, характеристики теста (цвет: от красно-оранжевого внутри до светло-коричневого ближе к поверхности; примеси: пироксен, известняковые включения) не оставляют поводов для сомнений в местном, херсонесском происхождении сосуда. Морфологически ножка напоминает кубаревидные ножки мендейских амфор вариантов портичелло и мелитопольского [Монахов 2004, табл. 63.2, 64.5]. Форму нашей ножки можно интерпретировать как подражание мендейской таре, однако несомненно, что их разделяет хронологический промежуток протяженностью в несколько десятилетий.

Нижняя часть одного из сосудов декорирована полосами красной и светло-серой краски (ИКАМ 37186/10). Судя по толщине и диаметру стенки, фрагмент также принадлежит амфорной таре. Близкий декор известен для амфор варианта IIА [Монахов 1989, табл. XIII, № 84].

⁶ Авторы благодарят сотрудников научно-фондового отдела музея-заповедника «Херсонес Таврический» О. П. Дорошко, Е. В. Колесник и С. А. Данилову за помощь в поисках аналогии.

Столовая керамика херсонесского производства декорирована росписью красной краской. Это в большинстве своем стенки кувшинов, горла (рис. 8.1) и тулова (рис. 8.2, 3, 5–9) которых украшены полосами краски. В единичных случаях это фрагменты стенок более крупных закрытых сосудов, украшенных росписью в виде побега плюща (рис. 8.4). Кроме прочего, здесь присутствуют фрагмент столовой миски (рис. 8.10) с загнутым краем и часть тулова фляги, декорированной красными концентрическими окружностями (рис. 8.11). Отметим фрагменты сосуда типа стамноса [ср.: Попова, Коваленко, 2005, с. 13, рис. 12.10] с трапециевидным в сечении венцом и горизонтально расположенной профилированной продольным желобком овальной ручкой (рис. 8.12).

Кухонная керамика представлена фрагментом кастрюли (ИКАМ 37186/16) с отогнутой закраиной и округлой в сечении ручкой. Примечательно наличие лощения на внешней поверхности сосуда, а также значительная для данной группы изделий толщина стенок. Тесто пористое, с включениями песка и единичными частицами пироксена. Сходная форма известна на усадьбе У6 поселения Панское I и отнесена С. В. Кашаевым к производству Гераклеи Понтийской [Kasaev 2002, p. 169, C126]. Отметим также фрагмент крышки (ИКАМ 37186/10). Центральная часть изделия снаружи ее имеет матовое «лаковое» покрытие.

Чернолаковая керамика из разведок 1989 г. представлена фрагментами аттических канфаров классической серии. Это ножки конической формы, профилированные горизонтальными валиками; три сосуда имели каннелированные тулова. На стенке одного из сосудов (ИКАМ 37186/15) имеется роспись в стиле West slope: побег плюща. Суммарно данные варианты канфаров следует отнести к первой половине III в. до н. э. [Егорова 2009, № 23, 26, 99].

Единственная находка из коллекции связана не с античностью, а с эпохой бронзы. Фрагмент стенки лепного сосуда декорирован горизонтальным шнуровым орнаментом (ИКАМ 37186/1): сохранились следы семи отрисков шнура, из них центральный дополнен диагональными отрезками в форме «елочки». Орнаментация находит аналогии среди сосудов яйцевидной формы, характерных для ямной культурно-исторической общности [ср.: Тощев 2007, с. 37, рис. 10.6]; шнуровая техника орнаментации хорошо известна в катакомбной культуре Крыма [Копьева 2021,

с. 38–40, рис. 23.3, 41, 42] и сопредельных регионов [например, Братченко 1991, рис. 3.3; 7.2], однако точные аналогии декора рассматриваемого изделия нам неизвестны. Публикуемая находка происходит из переотложенного слоя. Тем не менее она может указывать на наличие в рассматриваемом районе значительно более раннего памятника.

Исследования 2019 г.

В течение примерно трех десятилетий исследования в этом районе не проводились, чего нельзя сказать о хозяйственной деятельности. За это время здесь были сооружены и разобраны дополнительные железнодорожные пути, через территорию портового поселения прокладывались коммуникации. Одна из траншей (рис. 10.1) водопровода наблюдалась авторами статьи начиная с 2018 г. В следующем году работы в исследуемом районе при участии двух авторов проводило ООО «Крымский региональный центр археологических исследований» (держатель открытого листа Л. В. Руев). В ходе выявления объекта собран подъемный материал, проведены зачистки траншеи, на тот момент по-прежнему не законсервированной, а также разбиты два разведочных шурфа.

Траншея 2018 г. была ориентирована по оси СВ–ЮЗ, ее ширина составляла 1,2–1,3 м, глубина – 0,8–0,9 м. Отвалы траншеи на длину более 100 м содержали значительное количество фрагментов античных керамических изделий, преимущественно амфор (рис. 10.2). На момент проведения разведок юго-западная оконечность траншеи находилась к югу от земельного участка по Портовой улице, 3. На протяжении 85 м от юго-западного края траншеи в ее бортах с некоторыми перерывами фиксируется нарушенный культурный слой. На трех участках выполнены зачистки стратиграфии бортов.

Около юго-западной оконечности траншеи в отвале грунта обнаружена ручка херсонесской амфоры (ИКАМ 37728/1) (рис. 10.5) с желобчатым клеймом:

[Νανώ]νος

[ἄστυ]νόμου

Магистрат Νανών [Кац 1994, № 1–80, 7], IB хронологическая подгруппа, ок. 304–295 гг. до н. э. [2007, с. 442, 326].

В этом же районе в отвалах траншеи обнаружена нижняя часть чернолаковой чаши аттического производства типа Bolster (рис.

10.3). Сосуд следует датировать в пределах первой четверти III в. до н. э. [Rotroff 1997, pl. 15, 164–166; Егорова 2009, рис. 11.A]. Отметим также фрагмент закраины аттического рыбного блюда (рис. 10.4).

В северной части зоны распространения подъемного материала с целью изучения строения грунта геологами было выполнено бурение с отбором керна, оставшегося на месте проведения работ. О насыщенности культурного слоя в этой части памятника свидетельствуют многочисленные фрагменты керамических изделий, обнаруженные непосредственно в самом керне. Среди прочего материала в колонке керна найден фрагмент ручки херсонесской амфоры (ИКАМ 37728/2) (рис. 10.6). Желобчатое клеймо, сильно потерто:

Ἡρ[ο]νίκου
ἀστὺ[v]όμ[ου]

Магистрат Ἡρόνικος [Кац 1994, № 1–57, 4], IA хронологическая подгруппа, ок. 325–317 гг. до н. э. [Кац 2007, с. 442]. Сигма ломаная.

Здесь, в северной части области концентрации подъемного материала, проведена зачистка бортов траншеи 1 (рис. 17.1). Четко выделяются четыре слоя:

1. Песочно-щебневая подсыпка мощностью 0,2 м.

2. Темно-серый песок с мелкой галькой – 0,20–0,30 м. Эти слои отражают хозяйственную деятельность XX в., в частности, наличие здесь железнодорожной ветки.

3. Желто-серый суглинок с бутовым известняковым камнем и золистыми линзами мощностью 0,45–0,55 м. Частично перебит стеной новейшего времени. Содержал значительное количество фрагментов античных керамических изделий.

4. Темно-коричневый суглинок, прослежен на глубину 0,2 м. Содержал значительное количество фрагментов античных керамических изделий. В отвалах траншеи зафиксированы обильные материалы раннеэллинистического времени. Отметим фрагмент ручки херсонесской амфоры (ИКАМ 37728/25) (рис. 11.7) с желобчатым клеймом:

Ἡ[ρ]ονίκου
ἀστὺν[όμου]

Магистрат Ἡρόνικος [Кац 1994, № 1–57, 4], IA хронологическая подгруппа, ок. 325–317 гг. до н.э. [Кац 2007, с. 442]. Здесь также найдены фрагменты херсонесских амфор с валикообразными венцами (рис. 11.1–3), а также вертикальный бортик изделия (ИКАМ 37728/26) (рис. 11.4).

Учитывая значительный внутренний диаметр (27 см) изделия, на наш взгляд, его нужно рассматривать как подставку для амфоры [ср.: Борисова 1958, с. 151, рис. 8].

Столовая керамика из отвалов траншеи в районе зачистки 1 представлена массивной спирально перекрученной ручкой закрытого сосуда (рис. 11.5). Черепок красновато-оранжевый, с включениями частиц пироксена, известняковых частиц. Возможно, этому же сосуду принадлежит фрагмент горла, декорированный сложным геометрическим орнаментом, выполненным красной краской (рис. 11.6). Столовые расписные амфоры с витыми ручками хорошо известны в херсонесском производстве. Верхняя часть такой амфоры происходит из мастерской 1, исследованной В. В. Борисовой в 1956 г. [Борисова 1958, с. 150, рис. 7]. Время функционирования мастерской в настоящее время относят к последней четверти IV – кон. 90-х/нач. 80-х гг. III в. до н. э. [Кузнецова 2017, с. 124]. Сосуды с такой же профилировкой ручек и близкой орнаментацией известны и в слоях, формирование которых можно отнести к середине – началу второй половины III в. до н. э. [Тюрин 2019, с. 285, рис. 7.5; Тюрин и др. 2021, с. 69].

В центральной части выявленного объекта в пределах траншеи выполнена зачистка 2 (рис. 17.2). Четко выделяются пять слоев грунта:

1. Песочно-щебневая подсыпка мощностью 0,1 м.

2. Светло-желтый песок 0,1–0,12 м. Эти слои отражают хозяйственную деятельность XX в., в частности, наличие здесь железнодорожной ветки.

3. Серый рыхлый суглинок мощностью 0,18–0,20 м.

4. Светло-коричневый суглинок с мелким бутовым известняковым камнем и золистыми линзами, фрагментами керамических изделий. Мощность – до 0,25 м.

5. Рыхлый коричневый суглинок, прослежен на глубину 0,2 м. Содержал завал из фрагментов керамических изделий.

В отвалах траншеи зафиксированы обильные материалы раннеэллинистического времени, очевидно, происходящие преимущественно из слоя 5. Строительная керамика представлена черепицей, причем фрагмент одной из керамид принадлежит бракованному изделию (ИКАМ 37728/18). Черепок приобрел насыщенно-зеленый цвет, поле керамида деформировано (рис. 12.1). Два фрагмента калиптеров (рис. 12.2, 3) имеют нестандартное

оформление края: он профилирован высоким валикообразным утолщением и четко выраженным желобком. Рядом с желобком имеется глубокое пальцевое вдавление. Единственные нам известные аналогии происходят из комплекса керамических мастерских на западном берегу Стрелецкой бухты [Демьянчук, Ушакова 2018, с. 41, рис. 11]. Бытовая толстостенная керамика представлена фрагментом донца пифоса (рис. 12.6). Отметим закраины херсонесских мортариев (рис. 12.4, 5); эти формы хорошо известны по закрытым комплексам первой половины III в. до н. э. [Kasaev 2002, p. 158, 159, C193, C194; Zolotarev 2005, fig. 13, 18, 20].

Амфорный импорт малочисленен. Средиземноморская продукция представлена кубаревидной ножкой (ИКАМ 37728/14) амфоры книдского производства (рис. 13.2). Варианты амфор с подобной профилировкой ножек появляются в середине III в. до н. э. [Монахов 2004, с. 110, табл. 77.2]. Клювовидный венец (ИКАМ 37728/17) (рис. 13.1) принадлежит, вероятно, несколько более ранней форме производства одного из средиземноморских центров (Кос [Монахов 2014, рис. 5.16–18] или Самос [Монахов 2004, с. 110, табл. 16.3, 4]).

Превалируют фрагменты херсонесских амфор: стенки (26 фрагментов), валикообразные венцы (тип II по классификации С. Ю. Монахова [1989, табл. XIX]), ручки (14 фрагментов). Отметим экземпляры с клеймами:

1. Фрагмент ручки херсонесской амфоры (ИКАМ 37728/3) (рис. 14.1). Черепок красно-оранжевый, с включениями частиц пироксена, крупных известняковых частиц. Поверхность без покрытия. Желобчатое клеймо:

Συρίσκου
ἀστυνόμου←

Магистрат Συρίσκοϛ [Кац 1994, № 1–109, 4], IB хронологическая подгруппа, ок. 316–305 гг. до н. э. [Кац 2007, с. 326, 442]. Сигма ломаная.

2. Фрагмент ручки херсонесской амфоры (ИКАМ 37728/4) (рис. 14.2). Черепок красно-оранжевый, с серым закалом, включениями частиц пироксена, крупных известняковых частиц. Поверхность светло-бежевая. Желобчатое клеймо:

Συρίσκου
[ἀ]στυνόμου←

Магистрат Συρίσκοϛ [Кац 1994, № 1–109, 4], IB хронологическая подгруппа, ок. 316–305 гг. до н. э. [Кац 2007, с. 326, 442]. Сигма ломаная.

3. Фрагмент ручки херсонесской амфоры (рис. 14.7). (ИКАМ 37728/16) Желобчатое клеймо:

[...]σ[...]
ἀστυνόμου

Сигма лунарная. Чтение клейма проблематично. Наиболее вероятные варианты восстановления: [Πα]σ[ίωνος]/ἀστυνόμου, магистрат Πασίων [Кац 1994, № 1–93, 6], I B хронологическая подгруппа, ок. 304–295 гг. до н. э. [Кац 2007, 442, 326] или [Ἀγα]σ[ικλέος] / ἀστυνόμου [Кац 1994, табл. I, № 1–2, 1], магистрат Ἀγασικλῆς, I Γ XГ хронологическая подгруппа, ок. 294–285 гг. до н. э. [Кац 2007, с. 442].

4. Фрагмент ручки херсонесской амфоры (рис. 14.8) (ИКАМ 37728/22). Желобчатое клеймо:

[...]ου
[ἀστυνόμου

Восстановление клейма проблематично. Не исключено чтение [Συρίσκ]ου / [ἀστυνόμου], магистрат Συρίσκοϛ [Кац 1994, № 1–109, 7], I B хронологическая подгруппа, ок. 316–305 гг. до н. э. [Кац 2007, с. 326, 442].

5. Фрагмент ручки херсонесской амфоры (ИКАМ 37728/15) (рис. 14.9). Плоское клеймо:

[Δ]α(...) \leftarrow (?)

Предположительно немагистратское клеймо [Кац 1994, № 2A–10, 1], IB XГ, [Кац 1994, с. 119], ок. 304–295 гг. до н. э. [Кац 2007, с. 326]. Нельзя полностью исключать, что мы имеем дело с фрагментом плохо пропечатанного магистратского клейма (например, [...] / ἀστυνόμου]).

6. Фрагмент верхней части фракционной херсонесской амфоры (ИКАМ 37728/5) (рис. 14.4). Венец валикообразный, миниатюрный (диаметр 8 см). Черепок красно-оранжевый, с включениями частиц пироксена. Поверхность розовато-бежевая. На ручке плоское прямоугольное клеймо:

Ἦρα(...) \leftarrow

Немагистратское. Новый штамп (ретроградные оттиски фабриканта Ἦρα(...) в определителе Каца отсутствуют) [Кац 1994, № 2A–17], I Б–В хронологические подгруппы, 316–295 гг. до н. э. [Кац 2007, с. 326, 442].

7. Фрагмент ручки херсонесской амфоры (ИКАМ 37728/6). Плоское прямоугольное клеймо: Ἦρα(...) (рис. 14.3).

Немагистратское [Кац 1994, № 2A–17, 1], I Б–В хронологические подгруппы, ок. 316–295 гг. до н. э. [Кац 2007, с. 326, 442].

8. Фрагмент ручки херсонесской амфоры (ИКАМ 37728/7) (рис. 14.5). Черепок красно-оранжевый, с включениями частиц пироксена

на, извести. Поверхность розовато-бежевая. На ручке плоское прямоугольное клеймо:

монограмма 'Hpa (...) \leftarrow (?)

Немагистратское. Новый штамп (точная аналогия в определителе В. И. Каца отсутствует), ср.: [Кац 1994, № 2А-17, 3], I Б-В хронологические подгруппы, ок. 316-295 гг. до н. э. [Кац 2007, с. 326, 442].

9. Фрагмент ручки херсонесской амфоры (ИКАМ 37728/8) (рис. 14.6). Идентичное плоское прямоугольное клеймо:

монограмма 'Hpa (...) \leftarrow (?)

Очевидно, что последние два клейма выполнены одним штампом. По всей видимости, они принадлежат новой разновидности клейма Hpa (...), напоминающей уже известный штамп [Кац 1994, № 2А-17, 3] (отличаются лишь пропорциями элементов монограммы). Предположительно, округлые утолщения в левой части монограммы появились в ходе длительного использования матрицы.

Горизонтальная ручка и трапециевидный в сечении венец принадлежат сосуду типа стамноса, аналогичному найденному в 1989 г. (рис. 15.1, 2). Стандартны формы столовой керамики херсонесских мастерских: миски и кувшины. Кухонная керамика представлена импортными формами, обычными для слоев раннеэллинистического периода (рис. 15.9, 10).

Чернолаковая керамика представлена канфарами классической серии: это фрагмент верхней части (рис. 16.1), декорированный накладной орнаментацией в стиле West slope [Егорова 2009, № 39] и коническая ножка (рис. 16.6). Тарелки декорированы кольцом из насечек (рис. 16.5), штампованными пальметтами (рис. 16.2). На фоне импортной чернолаковой продукции выделяются два сосуда. Это профиль миски с отогнутым краем (ИКАМ 37728/10) (рис. 16.3). Поддон прямой, кольцевой. Черепок красно-оранжевый, с серым закалом, единичными включениями частиц пироксена. Лак пятнистый, матовый, тусклый, цвет варьируется от темно-серого до розовато-бежевого. Форма миски характерна для первой половины III в. до н. э. [ср.: Егорова 2009, № 597]. Близкие характеристики теста и лака имеет найденный здесь же фрагмент закраины рыбного блюда (ИКАМ 37728/11) (рис. 16.4). Состав примесей керамического теста позволяет предполагать причерноморское происхождение последних двух сосудов.

Южнее в траншее зафиксированы остатки кладки (зачистка бортов 3). Траншея перерезала стену (рис. 17.3, 4), один из блоков

вырван строительной техникой. Кладка однослойная, состоит из хорошо обработанных известняковых блоков шириной 0,65 м. С юго-запада к стене примыкают прослойки золистого грунта, содержащие керамический завал; с северо-востока – глинистый натек. Последний, возможно, представляет собой остатки сырцово-кладки, возведенной на известняковом фундаменте. На данный момент зафиксированная кладка пока остается единственным свидетельством наличия на памятнике каменной архитектуры.

Два разведочных шурфа размерами 1 × 1 м в северной (рис. 1.1, 17.5) и юго-восточной частях объекта не дали принципиально новой информации о памятнике. Напластования эллинистического периода были перекрыты здесь мощными слоями и архитектурными остатками нового и новейшего времени. В качестве примеси снизу в этих слоях присутствовал как античный материал, так и единичные фрагменты керамических изделий средневекового периода (отметим фрагмент белоглиняного поливного сосуда – рис. 17.10). Слои суглинка содержали многочисленные фрагменты херсонесских амфор (рис. 17.6, 7), черепицы, остеологический материал (раковины моллюсков *Ostrea edulis*, *Flexopecten ponticus*, *Cerastoderma lamarcki*, клешни крабов). Несколько выбивается из общей массы раннеэллинистического материала венец чернолакового сосуда (рис. 17.8). Предположительно фрагмент принадлежал чаше с орнаментацией типа net-pattern, которые бытовали в пределах с третьей четверти III в. до н. э. до третьей четверти следующего столетия включительно [Rotroff 1997, p. 275, 276, no. 318-323]. Отметим также бронзовый гвоздь (рис. 17.9); многочисленность подобных предметов в отвалах котлована 1989 г. отмечал Е. Я. Туровский [1998, с. 96].

Место памятника в системе «ближней» хоры Херсонеса

Г. М. Николаенко локализовала остатки «припортового поселения» на древних сельскохозяйственных участках (блоках наделов) 163 и 163а «ближней» хоры Херсонеса [Николаенко 1999, с. 69; 2001 с. 77; Николаенко и др. 2022, с. 98]. Выявленный объект археологического наследия находится полностью в пределах блока наделов 163 (рис. 1.1). Впрочем, деление на участки здесь имеет условный характер: следы размежевки в

этом районе уничтожены, а непосредственно на прибрежной территории вдоль Южной бухты могли отсутствовать и в древности из-за сложного рельефа местности.

Е. Я. Туровский отмечал несколько отличий портового поселения в Южной бухте «от типичных сельских усадеб Гераклеяского полуострова. 1. Весьма значительная площадь памятника (...). 2. Большая насыщенность слоя керамикой, а также бронзовыми гвоздями. 3. В ближайших пределах памятника отсутствуют земли, пригодные для сельскохозяйственного использования...» [Туровский 1998, с. 96]. С этими замечаниями следует согласиться. Зафиксированный на поселении культурный слой эллинистического времени по мощности и насыщенности едва ли имеет аналоги на усадебных комплексах Гераклеяского полуострова и визуально напоминает слои свалки по периметру оборонительных стен Херсонесского городища.

Вместе с тем, поселенческие памятники «ближней» хоры Херсонеса не ограничиваются усадьбами и укрепленными поселениями. Е. Я. Туровский предполагал в крупных бухтах наличие «гаваней» херсонеситов⁷; рассматриваемый здесь памятник исследователь интерпретировал как «херсонесскую гавань» и «крупный херсонесский пункт в Южной бухте» [Туровский 2015, с. 338]. Здесь он обращался к тексту Страбона, который упоминал о трех гаванях (λιμένες) между собственно Херсонесом и мысом Парфений (VII.4.2).

Такого рода портовые поселения исследователь считал важным звеном в логистике херсонесской виноторговли. «Производство сельского хозяйства из дальних усадеб, – писал Е. Я. Туровский, – скорее всего, доставлялась к одной из балок и далее по ее тальвегу к одной из

⁷ Е. Я. Туровский широко использовал в своих работах понятие «гавань», в том числе и для обозначения изначально наземных археологических объектов. Так же поступают и другие исследователи. Отметим, что, исходя из устоявшейся терминологической практики под «гаванью» подразумевают часть портовой акватории, защищенную от волнения и ветров [Словарь... 1955–1956, с. 74]; в то же время «порт» – это совокупность сооружений и устройств для обеспечения безопасной стоянки судов, производства перегрузочных операций и т. п. Порт включает в себя как акваторию, так и территорию со складами и прочей инфраструктурой и сооружениями [Там же, с. 82, 83]. В этой связи, когда речь идет о наличии наземных археологических остатков, на наш взгляд, уместно употреблять термин «порт», «портовые сооружения», «портовое поселение» и т. п. Ср., например: [Букатов и др. 2021, с. 117].

бухт Гераклеяского полуострова» [Туровский 2015, с. 336]. Здесь, в бухтах, существовали особые пункты, из которых был налажен вывоз, прежде всего продуктов виноделия в Херсонес и (или) далее на экспорт. К числу таких пунктов Е. Я. Туровский относил рассматриваемый памятник [Там же], а также хозяйственный комплекс на участке 101а в Стрелецкой бухте. Последний действительно обладает значительными размерами, отличающими его от типичных усадеб «ближней» хоры Херсонеса.

К судоходным бухтам Гераклеяского полуострова привязана еще одна группа объектов конца IV – III в. до н. э., интенсивно исследованная в последние годы. Это памятники, включающие в свой состав керамические мастерские. Если ранее имелась информация исключительно об эргастериях, расположенных по периметру оборонительных стен Херсонеса, то теперь очевидно, что значительная часть керамического производства располагалась в городской округе. Так, часть керамической мастерской исследована на западном берегу Стрелецкой бухты [Демьянчук, Ушакова 2018]. Важнейший комплекс, включавший не менее четырех печей для обжига керамических изделий (амфор и строительной керамики), раскопан в районе Артиллерийской бухты. По всей видимости, он не ограничивался исключительно эргастериями, но должен был содержать ряд сооружений, предназначенных для хранения и обеспечения погрузки готовой продукции [Ильяшенко и др. 2021, с. 133].

Упомянутые памятники исследованы не полностью и далеко не в равной степени. Тем не менее некоторое сходство их положения (на западном, наиболее защищенном берегу бухт), наличие производственных комплексов, наконец, синхронность позволяют выделить их в отдельную группу.

На нашем памятнике также присутствуют некоторые маркеры, которые позволяют осторожно предполагать наличие где-то поблизости керамического производства. Это прежде всего единичные образцы керамического брака (рис. 12.1). Одним из атрибутов гончарных мастерских являются подставки для амфор, известные по раскопкам печей в районе башни Зенона [Борисова 1958, с. 151, рис. 8] и мастерской на западном берегу Стрелецкой бухты [Демьянчук, Ушакова 2018, с. 44]. В нашем распоряжении имеются фрагменты такого изделия из отвалов траншеи в районе зачистки 1

(рис. 11.4). В этой связи интересен состав коллекции керамических клейм из представленных разведок. Ввиду характера исследований полученная выборка клейм, безусловно, не может считаться репрезентативной. Тем не менее наличие в ней на данном этапе исключительно херсонесских экземпляров не характерно для материалов раскопок усадеб Гераклеяского полуострова, где, как правило, присутствует значительная доля штампов Синопы и других центров. Отметим, что на девятнадцать экземпляров из поселения на берегу Южной бухты приходится два новых немагистратских штампа (один из них зафиксирован дважды). Все они, как нам представляется, несут обозначение личного теофорного имени херсонесского фабриканта, начинающегося на Ἦρα(...). Как минимум дважды зафиксированы оттиски магистратов Συρίσκος (одного штампа) и трижды – Ἦρόνικος (в двух вариантах штампов).

Подобная закономерность характерна и для упомянутых «портовых» памятников и производственных комплексов. Так, редкие, в том числе уникальные немагистратские клейма на херсонесской таре происходят из местонахождения в Стрелецкой бухте, где Е. Я. Туровский предполагал наличие херсонесской гавани или стоянки кораблей [Туровский 1998, с. 97]. В мастерской на западном берегу Стрелецкой бухты также имеется редкое клеймо астинома Ἦράκλειτος⁸. Здесь многократно повторяются клейма магистратов Ἦράκλειος I–II и Ἦρόξενος [Демьянчук, Ушакова 2018, с. 43]. Десятками экземпляров представлены клейма ряда магистратов на мастерских в районе Артиллерийской бухты [Ильяшенко и др. 2021]. При этом повторяемость клейм, по всей видимости, может свидетельствовать о присутствии (производстве, хранении или кратковременном пребывании) на территории памятников партий керамической тары; а наличие среди них редких экземпляров может быть дополнительным аргументом в пользу предположения о локальном производстве этой тары. Вероятно, производственные комплексы были связаны с расположенными поблизости портовыми поселениями; здесь могло происходить наполнение тары вином из ближайших усадеб, их хранение и отправка морем. Таким образом,

портовое поселение на западном берегу Южной бухты могло быть пунктом, откуда отправлялась в Херсонес и на экспорт продукция из усадеб, расположенных в районе Сарандинакиной и Хомутовой балок [Туровский 1998, с. 96]. Учитывая своеобразие набора амфорных клейм из Южной бухты, вполне вероятно, что потребности портового поселения могли удовлетворять керамические мастерские, расположенные где-то в непосредственной близости от выявленного объекта или на его территории⁹.

Впрочем, сводить функции памятника на западном берегу Южной бухты исключительно к портовой деятельности не стоит. Против этого говорит, например, наличие некоторого числа фрагментов кухонной керамики (в том числе и со следами использования). Примечательна находка фрагмента красной штукатурки. Наряду с кладкой из хорошо обработанных известняковых блоков она может свидетельствовать о наличии на памятнике богатой жилой или культовой постройки.

Установить античное название поселения на западном берегу Южной бухты не представляется возможным. Единственный упоминаемый античными авторами топоним (скорее, гидроним), который можно предположительно локализовать к востоку от Херсонеса – гавань Ктенунт (Κτενοῦς λιμὴν) (Strabo. VII.4.2, 3, 7; Ptol. III.6.2). Попытки локализации Ктенунта имеют обширную историографию, рассмотрение которой не входит в задачи данной публикации. Здесь отметим несколько аспектов.

Одно из упоминающих гавань мест в тексте Страбоновой «Географии» (VII.4.7) достаточно проблематично для перевода. Вследствие этого Ктенунт зачастую воспринимают как укрепление понтийцев, которое осаждали скифы [например: Анохин 1977, с. 52; Виноградов 1992, с. 131; Молев 1995, с. 50, прим. 9; 1998, с. 211; Зубарь и др. 2005, с. 248]. Как справедливо указал С. Ю. Сапрыкин, речь в тексте Страбона идет о штурме варварами другого объекта [Сапрыкин 1986, с. 215–216], то есть об укрепленном характере Ктенунта источник не сообщает. Напротив, λιμὴν переводят как «гавань» или «порт» [Вейсман 1899, с. 769; Дворецкий 1958, с. 1029], но в то

⁸ Помимо этого случая, клеймо известно на горле амфоры из колодца к западу от базилики Крузе, раскопки С. В. Ушакова в 2014 г. (ИКАМ 37639/22).

⁹ Этим источником вряд ли были эргастерии в районе Артиллерийской бухты: основная масса имен магистратов на клеймах из памятников не совпадает. То же следует сказать о немагистратских штампах.

же время это и «залив», «бухта» [Autenrieth 1891, p. 178; Liddell, Scott 1883, p. 894]. При первом упоминании, когда Страбон описывает границы Малого Херсонеса [Strabo. VII.4.2], Ктенунт характеризуется как λιμήν, а из контекста очевидно, что это гидроним, название бухты (так в переводе В. В. Латышева: [Латышев 1890, с. 123]), гавани как места укрытия кораблей, но не конкретного населенного пункта или тем более крепости. В следующий раз сообщается, что Ктенунт (без определения) находится на равном расстоянии от Херсонеса и от Συμβόλων λιμήν (Strabo. VII.4.3). В третьем случае какая-либо характеристика пункта также отсутствует: ἐνταῦθα δὲ καὶ ὁ Κτενοῦς ἤν (Strabo. VII.4.7). Латышев в этом месте дополнял текст определением «порт» [Латышев 1890, с. 127]. В четвертом случае, по всей видимости, речь также идет о гидрониме (упоминается «укрепление перешейка при Ктенунте»: διατείχισμα τοῦ ἰσθμοῦ πρὸς τῷ Κτενοῦντι) (Strabo. VII.4.7). Упоминание пункта (Κτενοῦς λιμήν) в «Географии» Птолемея (III.6.2) также предельно лаконично. На наш взгляд, приведенные письменные источники дают основание лишь гипотетически предполагать наличие порта на берегах Севастопольской бухты, связанного с удобной гаванью.

Для локализации Ктенунта традиционно используется «говорящая» этимология топонима. В. П. Яйленко соотносит наименование «Ктенунт» (от греч. κτεῖς, ген. κτενός. «гребень») с горным гребнем, зазубренной вершиной, объясняя топоним холмистым рельефом местности в районе Севастопольской бухты («Гавань Гребень») [Яйленко 2017, с. 14]. В историографии укоренилась несколько иная трактовка («гребень» в значении расческа, ср. κτενίζω – чесать, причесываться [Дворецкий 1958, с. 989]). Так, В. Н. Юргевич полагал, что «Ктенус» (гребешок) составляет собрание больших и малых морских бухт, тянувшихся от большого Севастопольского рейда, каковы: кильнебанка, южная, артиллерийская, карантинная, херсонесская, стрелецкая, песчаная и камышевая с козачью» [Юргевич, Маркопуло 1877, с. 83, 84, прим. 32]. Аналогично А. Л. Бертъе-Делагард видел в Ктенунте «...как Севастопольский залив, так и весь берег, изрезанный бухтами вплоть до Херсонесского маяка» [1888, с. 267], который «...самым своим видом возбуждает мысль о гребне, заключающуюся в его древнем имени» [Бертъе-Делагард 1907,

с. 187]. Этой же традиции придерживаются современные переводчики [Страбон 1964, с. 816]. В целом еще на раннем этапе изучения древностей Юго-Западного Крыма сформировалось восприятие Ктенунта, с одной стороны, как античного гидронима Севастопольской бухты [Габлиц 1803, с. 11; Паллас 1881, с. 97; Дюбуа де Монпере 2009, с. 244; Аркас 1848, с. 246; Clarke 1817, p. 198], с другой – как местности или некоего пункта в ее верховьях, в районе позднейшего Инкермана [Дюбуа де Монпере 2009, с. 246; Кёне 1848, табл. IX]. В отечественной картографии первой половины XIX в. Ктенунт присутствует как синоним Севастопольской (Ахтиарской) гавани¹⁰.

Учитывая, что Ктенунт и Символон образовывали «перешеек...», который замыкает Малый Херсонес (Гераклейский полуостров. – М.Т.)» (Strabo. VII.4.2), традиция рассматривать его как гидроним Севастопольской (Северной) бухты и помещать какие-либо материальные следы предполагаемого порта в ее истоках, в районе современного Инкермана вполне логична. Этой локализации придерживаются и многие современные исследователи [Зубарь и др. 2005, с. 247, 251, рис. 143; Николаенко, 1999, с. 69, 70].

В то же время имеются некоторые основания¹¹ для локализации порта Ктенунт в районе Южной бухты. В таком случае границы Малого Херсонеса Страбона почти совпадают с границей сельскохозяйственной размежевки «ближней» хоры Херсонеса. В устье Южной бухты, в район Павловского мыса, локализовали Ктенунт В. А. Анохин [Анохин 1976, с. 132; 1977, с. 53] и С. Ю. Сапрыкин [Сапрыкин 1986, с. 215–216]. Аргументированная попытка локализации топонимов, упомянутых Страбонem и Птолемеem, принадлежат В. Г. Зубареву. Исследователь пришел к следующим выводам: «Порт Ктенунт был расположен в районе бухты Южной, на территории современного Севастополя со стороны древнего Херсонеса. Археологически территория практически не изучена. В настоящее время здесь расположен завод» [Зубарев 2005, с. 215].

¹⁰ См. карту: [Севастопольский порт... 1840].

¹¹ Расстояния от Балаклавской бухты до устья р. Черной (современное значение около 11,3 км, местоположение древнего устья дискуссионно) с одной стороны, и до верховья Южной бухты (около 11,8 км) с другой, примерно одинаковые. Ни одно из этих значений, однако, не совпадает с приведенной Страбонem длиной в 40 стадиев [Strabo. VII.4.2].

По прошествии столетия с небольшим остается согласиться с утверждением А. Л. Бертье-Делагарда: «что такое Ктенунт, едва ли когда решится окончательно» [1907, с. 187]. В нашем случае важна сама гипотеза о наличии в Севастопольской бухте херсонесского порта, функционировавшего в позднеэллинистический и, возможно, римский периоды, базирующаяся на письменных источниках. Наличие портового поселения на западном берегу Южной бухты показывает, что такие пункты существовали здесь и в раннеэллинистический период.

Предположительно в районе Южной бухты находилась упомянутая Константином Багрянородным в контексте рассказа о Гикий (Const. Porph. 53, 199, 200) гавань Λιζών [Николаенко 1999, с. 69; Филиппенко 2012, с. 433]. Учитывая время существования рассматриваемого в этой работе памятника, связывать его с этим пунктом оснований нет. Тем не менее, вряд ли приходится сомневаться, что столь удобная бухта использовалась херсонеситами и в более поздние периоды, вне зависимости от того, какой хронологический пласт местной истории отражает текст сочинения Константина VII.

Датировка поселения в Южной бухте

Керамические клейма оправданно считаются надежным инструментом датировки античных памятников, однако в нашем случае ситуация несколько осложняется наличием клейм на амфорах исключительно херсонесского производства (табл. 1). Е. Я. Туровский указывал, что позднейшая из обнаруженных в сезоне 1989 г. находок – клеймо магистрата Ἀρτεμίδωρος Πασιάδα, относившегося, согласно хронологической классификации В. И. Каца, ко IIБ хронологической подгруппе [1998, с. 96]. Отметим, что уже после выхода в свет публикации Туровского Кац внес коррективы не только в абсолютные датировки предложенных им групп магистратов, но и в состав этих групп (подгрупп). Так, по актуаль-

ной хронологической модели деятельность рассматриваемого астинома привязана эпиграфистом к подгруппе IIА (ок. 286–273 гг. до н. э.) [Кац 2007, с. 442], а не IIБ, как в предыдущих изданиях [Кац 1985, с. 109; 1994, с. 64]. Помимо замечаний, высказанных В. Ф. Столбой [Stolba 2005, р. 166], косвенным аргументом в пользу удревнения деятельности данного магистрата послужила именно совместная находка клейм астинома Ἀρτεμίδωρος Πασιάδα и агораномы Ἀπολλώνιος Πασιάδα на рассматриваемом памятнике [Кац 2007, с. 306, прим. 61].

В то же время ко IIВ хронологической подгруппе (ок. 265–240 гг. до н. э.) относится упомянутое выше плохо сохранившееся клеймо магистрата Ἡρόγειτος Καλλιὰδα [Кац 2007, с. 442]. Столба датирует деятельность магистратов этой подгруппы временем ок. 230–206 гг. до н. э. [Stolba 2005, р. 170]. Вместе с тем выразительных материалов конца III в. до н. э. памятник пока не дает.

Таким образом, находки из поселения на западном берегу Южной бухты следует отнести к хронологическому диапазону в пределах последней четверти IV – начала третьей четверти III в. до н. э. Очевидно, этим временем нужно предварительно датировать функционирование данного участка поселения. Учитывая наличие не задокументированных материалов более позднего времени из зачисток траншей 1992 г. [Филиппенко 2018, с. 340], единичные находки из разведок 2019 г., а также слабую изученность района, нельзя исключать, что в стороне от места проведения работ жизнедеятельность кипела и в последующие эпохи.

Уточнить датировку памятника, его границы, планировку и назначение позволят лишь полноценные археологические исследования. Авторы искренне надеются на то, что расположенный в перегруженном портовой инфраструктурой районе современного Севастополя уникальный объект удастся изучить и сохранить.

Таблица 1. Датировка клейм из поселения на западном берегу Южной бухты

Магистрат	Кол-во	хронологическая подгруппа по [Кац 2007, с. 442]	Датировка по [Кац 2007, с. 326], ок., гг. до н. э.	Датировка по [Stolba 2005, р. 166–171] ок., гг. до н. э.
Ἡρόνικος	3	I А	325–317	330–322
Κράτων	1	I А	325–317	330–322
Συρίσκος	2 (3)	I Б	316–305	321–304
Ἡράκλειος 1-2	1	I Б–I В	316–295	321–304 (I Б XГ)
Νανών	1	I В	304–295	321–304 (I Б XГ)
Πολύστρατος	1	I Г	294–285	303–290 (I В XГ)
Ἀπολλώνιος Πασιάδα	1	II А	286–273	289–275
Ἀρτεμίδωρος Πασιάδα	1	II А	286–273	289–275
Ἡρόγειτος Καλλιὰδα	1	II В	265–240	230–206

Фабрикант	Кол-во	хронологическая подгруппа по [Кац 2007, с. 442]	Датировка по [Кац 2007, с. 326], ок., гг. до н. э.	Датировка по [Stolba 2005, p. 166–171] ок., гг. до н. э.
Δα(?)	1	I B	304–295	
Χρα(...)	4	I B–I B	316–295	
Всего	17 (19)			

ЛИТЕРАТУРА

- Анохин В. А. О местоположении Ктенунта // XIV Международная конференция античников социалистических стран. Тезисы докладов. Ереван, 1976. С. 12.
- Анохин В. А. Монетное дело Херсонеса (IV в. до н. э. – XII в. н. э.). Киев, 1977. 176 с.
- Аркас З. Описание Ираклийского полуострова и древностей его // ЗООИД. 1848. Вып. II. С. 245–271.
- Бертъе-Делагард А. Л. Остатки древних сооружений в окрестностях Севастополя и пещерные города Крыма // ЗООИД. 1888. Вып. XIV. С. 166–279.
- Бертъе-Делагард А. Л. Древнейший Херсонес по Страбону и раскопкам // ИИАК. 1907. Вып. XXI. С. 177–207.
- Борисова В. В. Гончарные мастерские Херсонеса (по материалам раскопок 1955–1957 гг.) // СА. 1958. № 4. С. 145–153.
- Братченко С. Н. Второй и шестой николаевские курганы на Луганщине // Древности Степного Причерноморья и Крыма. II. 1991. С. 52–62.
- Букатов А. А., Бондарев И. П., Краснодубец Е. М. К вопросу о реконструкции акватории порта Херсонеса Таврического в Карантинной бухте // ХСб. 2021. Вып. XXII. С. 117–126.
- Веймарн Е. В. Описание к альбому-картотеке чертежей античных сельскохозяйственных сооружений на Гераклеийском полуострове // НАО ГМЗ ХТ. Ф. 1. Д. 1401. 120 л.
- Вейсман А. Д. Древнегреческо-русский словарь. СПб., 1899. 694 с.
- Виноградов Ю. Г. Полемон, Херсонес и Рим // ВДИ. 1992. № 3. С. 130–139.
- Габлиц К. И. Географические известия, служащая к объяснению прежнего состояния нынешней Таврической губернии, собранные из разных древних и средних времен писателей с тремя картами. СПб., 1803. 52 с.
- Демьянчук С. Г., Ушакова К. С. Производственный комплекс эллинистического времени на западном берегу Стрелецкой бухты // ХСб. Вып. XIX. 2018. С. 39–66.
- Дорошко В. В., Тюрин М. И., Сарапулкина Т. В., Дорошко О. П., Свиридов А. Н. Итоги охранно-разведочных работ в исторической части города Севастополя в 2020 году // ИАК. 2021. Вып. XV. С. 47–59.
- Егорова Т. В. Чернолаковая керамика IV–II вв. до н. э. с памятников Северо-Западного Крыма. М., 2009. 256 с.
- Зубарев В. Г. Историческая география Северного Причерноморья по данным античной письменной традиции М., 2005. 503 с.
- Зубарь В. М., Буйских А. В., Кравченко Э. А., Русяева М. В. Херсонес Таврический в третьей четверти VI – середине I вв. до н. э. Очерки истории и культуры. Киев, 2005. 628 с.
- Зубарь В. М. Летопись археологических исследований Херсонеса–Херсона и его округи. Симферополь, 2009. 496 с. (МАИЭТ. Suppl. VI).
- Ильяшенко С. М., Волошинов А. А., Буравлев С. А. Новая керамическая мастерская эллинистического времени на хоре Херсонеса Таврического // АРХОНТ. 2021. С. 127–137.
- Кац В. И. Типология и хронологическая классификация херсонесских магистратских клейм // ВДИ. 1985. № 1. С. 87–113.
- Кац В. И. Керамические клейма Херсонеса Таврического. Каталог-определитель. Саратов, 1994. 170 с.
- Кац В. И. Греческие керамические клейма эпохи классики и эллинизма (опыт комплексного изучения) // БИ. Вып. XVIII. 2007. 480 с.
- Кёне Б. В. Исследования об истории и древностях города Херсониса Таврического. СПб., 1848. 283 с.
- Копьева Т. А. Катакомбная культура на территории Крымского полуострова: по материалам погребальных памятников СПб. 2021. 424 с.
- Кузнецова Е. В. О гончарных мастерских Херсонеса Таврического, исследованных В. В. Борисовой // Записки ИИМК РАН. 2017. Вып. XVI. С. 118–127.
- Молев Е. Л. Властитель Понта. Нижний Новгород, 1995. 144 с.
- Молев Е. А. Рец. На: С. Ю. Сапрыкин. Понтийское царство. Государство греков и варваров в Причерноморье. М., 1996 // ВДИ. 1998. С. 207–214.
- Монахов С. Ю. Амфоры Херсонеса Таврического IV–II вв. до н. э. Опыт системного анализа. Саратов, 1989. 160 с.
- Монахов С. Ю. Греческие амфоры в Причерноморье. Типология амфор ведущих центров-экспортеров товаров в керамической таре: Каталог-определитель. М., Саратов, 2003. 352 с.
- Монахов С. Ю. Косские и псевдокосские амфоры и клейма // Stratum plus. 2014. № 3. С. 195–222.
- Николаенко Г. М. Хора Херсонеса Таврического. Земельный кадастр IV–III вв. до н. э. Симферополь. 1999. Ч. I. 84 с.
- Николаенко Г. М. Хора Херсонеса Таврического. Земельный кадастр IV–III вв. до н. э. Симферополь. 2001. Ч. II. 164 с.
- Николаенко Г. М., Смекалова Т. Н., Терехин Э. А., Воскресенская Е. Н., Лебединский В. В., Пасуманский А. Е. Атлас ближней хоры Херсонеса Таврического. СПб., 2022. Т. II. 312 с.
- Паллас П. С. Путешествие по Крыму в 1793 и 1794 годах // ЗООИД. 1881. Вып. XII. С. 62–210.
- Сапрыкин С. Ю. Гераклея Понтийская и Херсонес Таврический. М., 1986. 248 с.
- Севастопольский порт, в древности Ктенус [Карты] / описи Корпуса штурманов поручика С. Радионова; гравирован при Гидрографическом Черноморском депо. [Б. м.], 1840. 1 к.
- Словарь морских и речных терминов / общ. ред. М. И. Чернова. М., 1955–1956. Т. 1. 216 с.
- Страбон. География / пер. Г. А. Стратановского. М., 1976. 944 с.
- Тоцев Г. Н. Крым в эпоху бронзы. Запорожье, 2007. 304 с.
- Туровский Е. Я. К вопросу о херсонесских гаванях на Гераклеийском полуострове // БЧ. 2015. Вып. XVI. С. 336–340.

- Туровский Е. Я. О двух предполагаемых гаванях Херсонеса на Гераклеяском полуострове // Изучение памятников морской археологии. СПб., 1998. С. 96–97.
- Туровський Є. Я. Склад амфорної тари із затопленої сільської садиби Херсонеса // Археологія. 1995. № 3. С. 81–84.
- Тюрин М. И. Раскопки античного укрепления Масляная гора в 2018 г. // ИАКр. 2019. Вып. XI. С. 275–286.
- Тюрин М. И., Чухина И. Г., Филиппенко А. А. Палеоэтноботанические исследования на античном укреплении Масляная гора в округе Херсонеса // ПИФК. 2021. № 4. С. 61–91.
- Филиппенко А. А. К локализации портов и якорных стоянок вблизи Херсонеса Таврического // Изучение памятников морской археологии. СПб., 1998. С. 98–99.
- Филиппенко А. А. Связь урбанизации Херсонеса с формированием и развитием его дорожной сети // БЧ. 2012. Вып. XIII. С. 430–434.
- Филиппенко А. А. Археологические памятники римской эпохи восточной части Гераклеяского полуострова // ХСб. 2018. Вып. XIX. С. 337–356.
- Юргевич В. Н., Маркопуло А. Страбона Географии, книги VII и XI с греческим текстом, русским переводом и примечаниями // 300ИД. 1877. Вып. X. С. 75–110.
- Яйленко В. П. Топонимика античного Крыма // БИ. 2017. Вып. XXXV. С. 3–88.
- Autenrieth G. A Homeric Dictionary for Schools and Colleges. New York. 1891. 313 p.
- Clarke E. D. Travels in Various Countries of Europe, Asia Tartary, and Turkey. 4th ed. London, 1817. Vol. 2. 546 p. / Karsaev S. V. Commonware // Hannestad L., Stolba V.F., Scegllov A.N. Panskoye I. Vol. 1: The Monumental Building U6. Aarhus, 2002. P. 150–179.
- Liddell H. G., Scott R. A Greek-English lexicon. New York. 1883. 1776 p.
- Rotroff S. Hellenistic Pottery. Athenian and Imported Wheelmade Table Ware and Related Material. Princeton, New Jersey, 1997. Part 1, 2. 575 p. (The Athenian Agora, vol. XXIX).
- Scegllov A. N. Monumental Building U6 // Hannestad L., Stolba V. F., Scegllov A. N. Panskoye I. Vol. 1: The Monumental Building U6. Aarhus. 2002. P. 29–98.
- Stolba V. F. Hellenistic Chersonesos: Towards Establishing a Local Chronology // Chronologies of the Black Sea Area in the Period c. 400–100 BC. Aarhus, 2005. P. 153–171.
- Zolotarev M.I. Hellenistic Ceramic Deposit from the North-Eastern Sector of Chersonesos // Black Sea Studies 2005. Iss. 3. Pp. 193–216.

РЕЗЮМЕ

Античное поселение на западном берегу бухты Южная обнаружено в 1989 г. Е. Я. Туровским и С. Г. Демьянчуком. На государственный учет поставлено в 2019 г. Предлагается интерпретировать памятник как херсонесское портовое поселение эллинистического периода, связанное с распределением продукции «ближней» хоры Херсонеса. Не исключено, что в этом районе находился производственный комплекс, подобный исследованным ранее на берегах Стрелецкой и Артиллерийской бухт. Основную часть материалов из разведок поселения составляют фрагменты херсонесских амфор, в коллекцию клейм входит девятнадцать экземпляров. Позднейшее клеймо несет имя магистрата Ἡρόυειτος Καλλιᾶδα (ок. 265–240 гг. до н. э. по хронологической системе В. И. Каца). Среди немагистратских клейм присутствуют новые, ранее не фиксировавшиеся штампы. Большая часть находок должна быть датирована в пределах конца IV – середины III в. до н. э. В районе Южной бухты ряд исследователей предлагают локализовать известные по письменным источникам пункты Κτενοῦς λιμῆν (Strabo. VII.4.2, 3, 7; Ptol. III.6.2) и Λιμῶν (Const. Porph. 53, 199, 200). Датировка портового поселения на западном берегу Южной бухты и анализ письменной традиции не позволяют уверенно связать рассматриваемый памятник ни с одним из этих топонимов.

Ключевые слова: Херсонес Таврический, Южная бухта, хора Херсонеса, Гераклеяский полуостров, хронология, Страбон, амфорные клейма

M. I. Tiurin, S. G. Demianchuk, A. A. Philippenko, A. V. Babkin

**CHERONESIAN PORT SETTLEMENT ON THE WESTERN SHORE OF SOUTH BAY OF SEVASTOPOL:
THE RESULTS OF 1989–2019 SURVEY**

SUMMARY

The ancient settlement on the western shore of South Bay of Sevastopol was discovered in 1989 by E. Ya. Turovsky and S. G. Demyanchuk. It was listed on the state register in 2019. It is suggested to regard this archaeological site as a Chersonesian port settlement of the Hellenistic period, related to the distribution of agricultural products from the "near" chora of Chersonesos. It cannot be excluded that in this area there was also a production complex similar to those previously explored on the shores of Streletskaia and Artillery Bays. The main part of the materials from the settlement are fragments of the Chersonesian amphorae including nineteen handles with the stamps. The later stamp bears the name of the magistrate Ἡρόυειτος Καλλιᾶδα (circa 265–240 BC, according to the chronological classification of V. I. Katz). Among the non-magistrate stamps there are some new ones, previously unreported. Most of the finds should be dated back to the late 4th – mid 3rd centuries BC. In the South Bay area of Sevastopol, a number of researchers propose to localize the points mentioned in written sources as Κτενοῦς λιμῆν (Strabo. VII.4.2, 3, 7; Ptol. III.6.2) and Λιμῶν (Const. Porph. 53, 199, 200). The dating of the port settlement on the western shore of South Bay and the analysis of written tradition do not allow us to successfully identify the archaeological site in question with any of these toponyms.

Keywords: Tauric Chersonesos, South Bay of Sevastopol, the Chora of Chersonesos, Heracles Peninsula, chronology, Strabo, amphora stamps

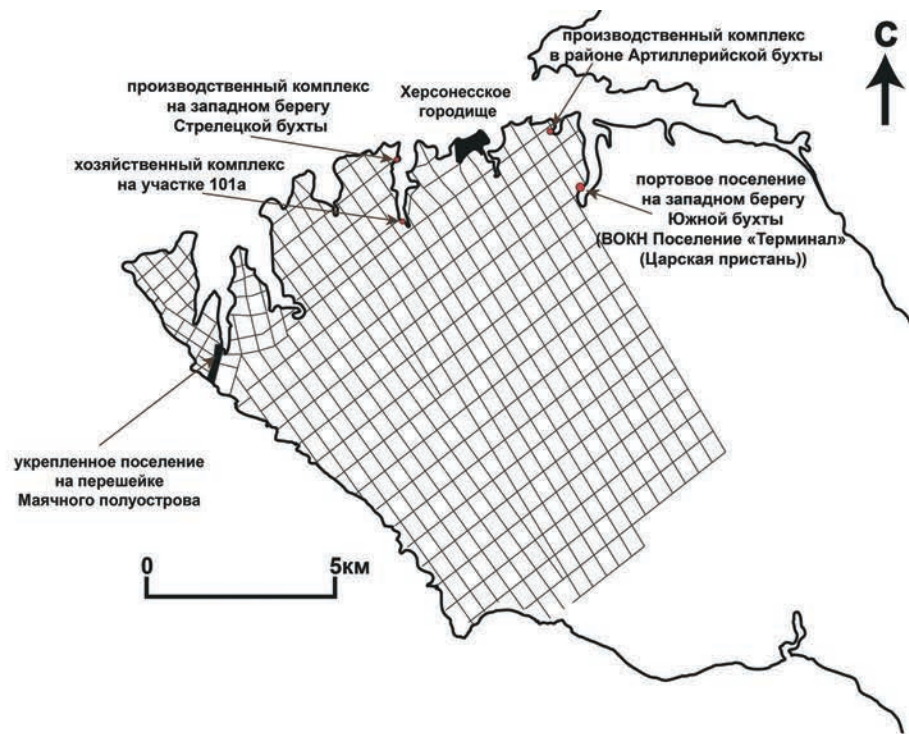
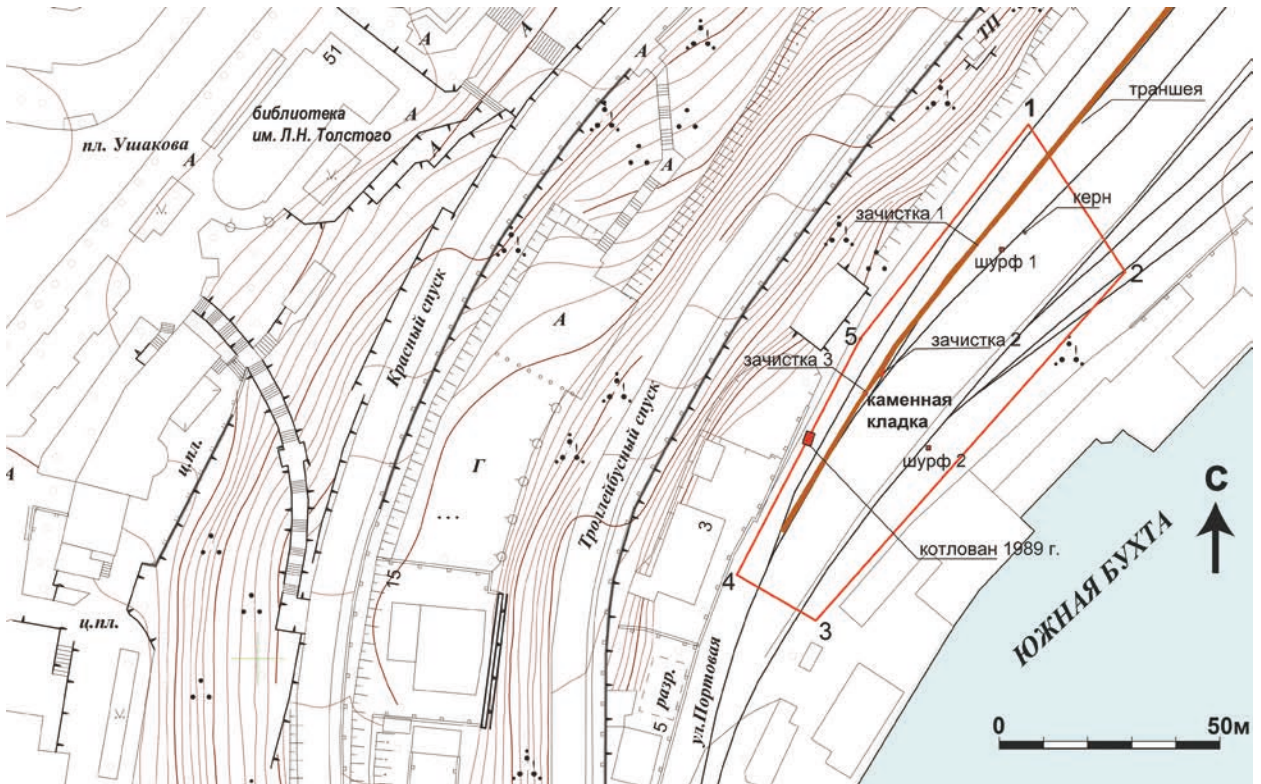


Рис. 1. Херсонесское портовое поселение на западном берегу Южной бухты:
1 – местоположение на схеме размежевки Гераклейского полуострова;
2 – поселение на спутниковом снимке Google.



Координаты характерных точек ОКН «Поселение «Терминал» (Царская пристань)»

Номер точки	в системе координат WGS-84		в системе координат СК-63	
	Северной широты	Восточной долготы	X	Y
1	44.601703889	33.527328056	4932088.4218	4381673.7031
2	44.601401111	33.527602778	4932055.0291	4381695.9441
3	44.600689722	33.526708611	4931975.0867	4381625.9416
4	44.600784444	33.526482778	4931985.3804	4381607.8802
5	44.601233475	33.526772742	4932039.4010	4381635.7810

1



Рис. . Южная бухта. Поселение. Подъемный материал.

2

Рис. 2. Херсонесское портовое поселение на западном берегу Южной бухты:
 1 – топографический план границ выявленного ОКН и координаты поворотных точек;
 2 – находки из разведок О. Я. Савели и А. А. Филиппенко в 1992 г. Из личного архива О. Я. Савели.

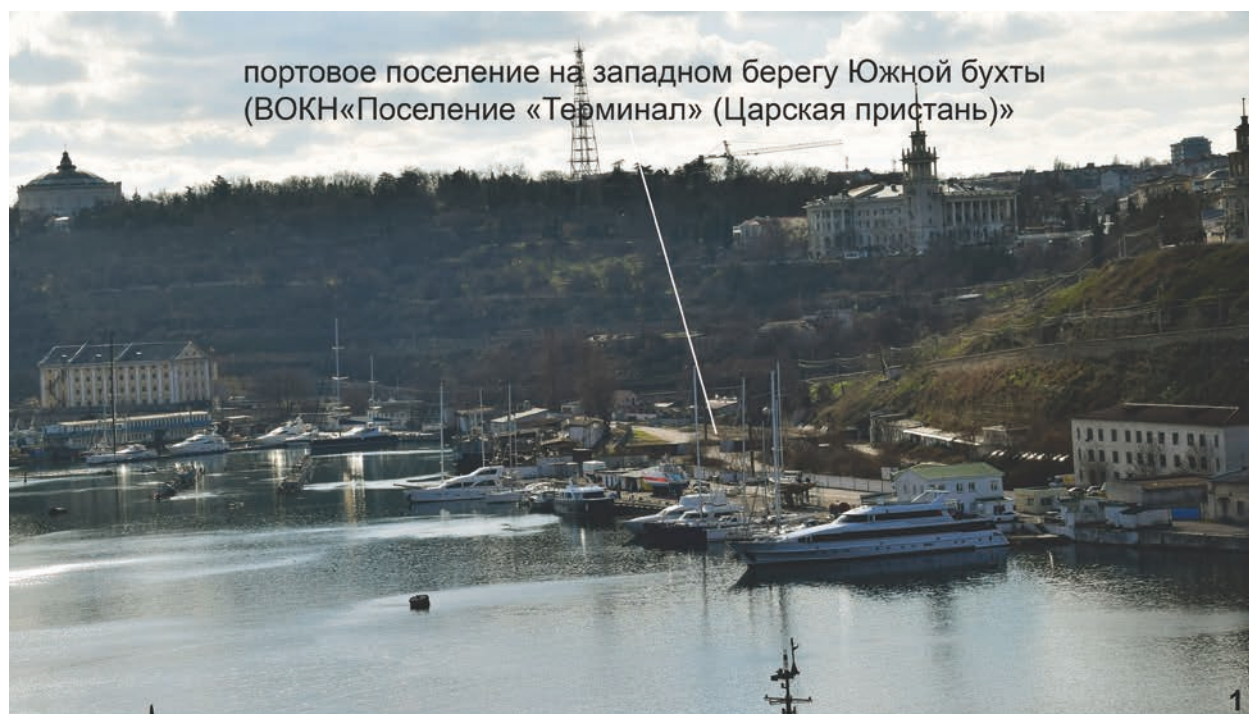


Рис. 3. Херсонесское портовое поселение на западном берегу Южной бухты, общий вид:
1 – с северо-востока, от Лазаревских казарм; 2 – с юга.



Рис. 4. Херсонесское портовое поселение на западном берегу Южной бухты:
1 – общий вид с севера; 2 – место котлована 1989 г., вид с востока.

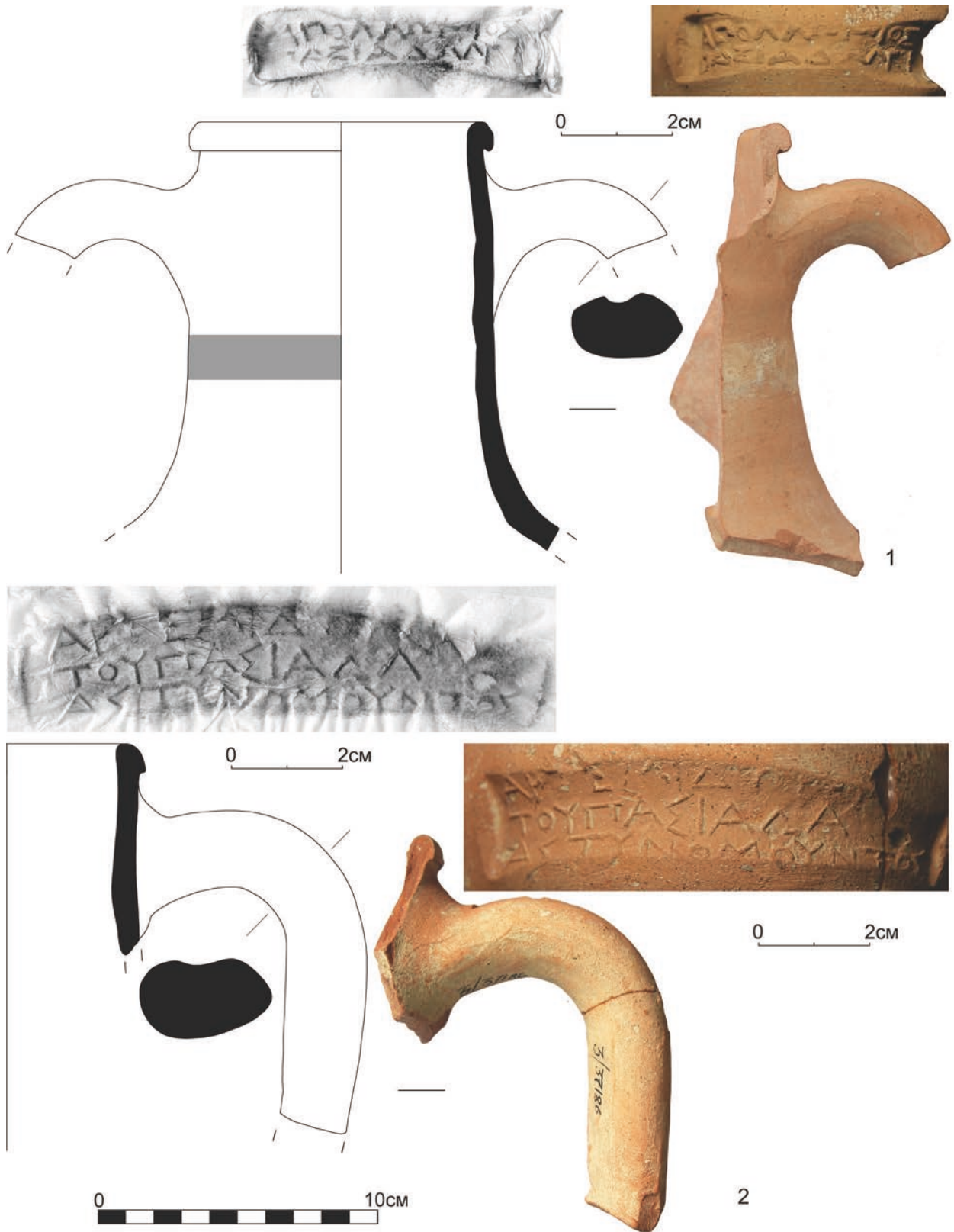


Рис. 5. Херсонесское портовое поселение на западном берегу Южной бухты. Фрагменты клейменных херсонесских амфор.



Рис. 6.

1-3 – фрагменты клейменных херсонесских амфор с херсонесского портового поселения на западном берегу Южной бухты.
 4-5 – аналогии клейму астинома 'Ηρθεϊτος Καλλιάδα:
 по: [Кац 1994, № 1-53, 2] (4); фонды ГИАМЗ ХТ (ИКАМ 36886/1712) (5).



Рис. 7. Херсонесское портовое поселение на западном берегу Южной бухты. Фрагменты херсонесских амфор.

Рис. 8. Херсонесское портовое поселение на западном берегу Южной бухты. Фрагменты столовых сосудов

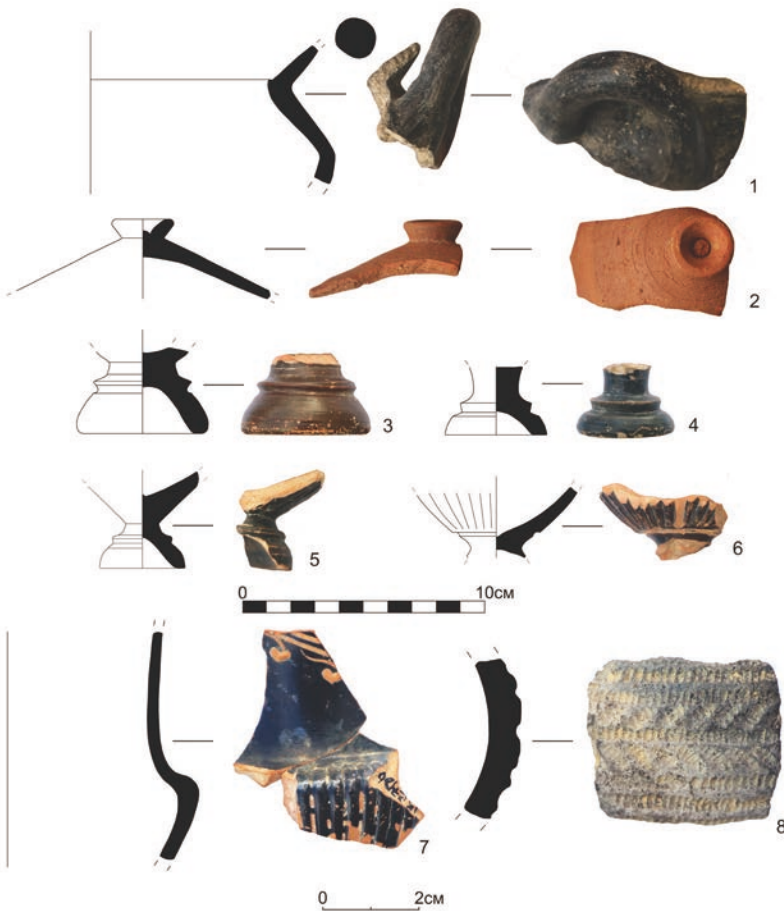
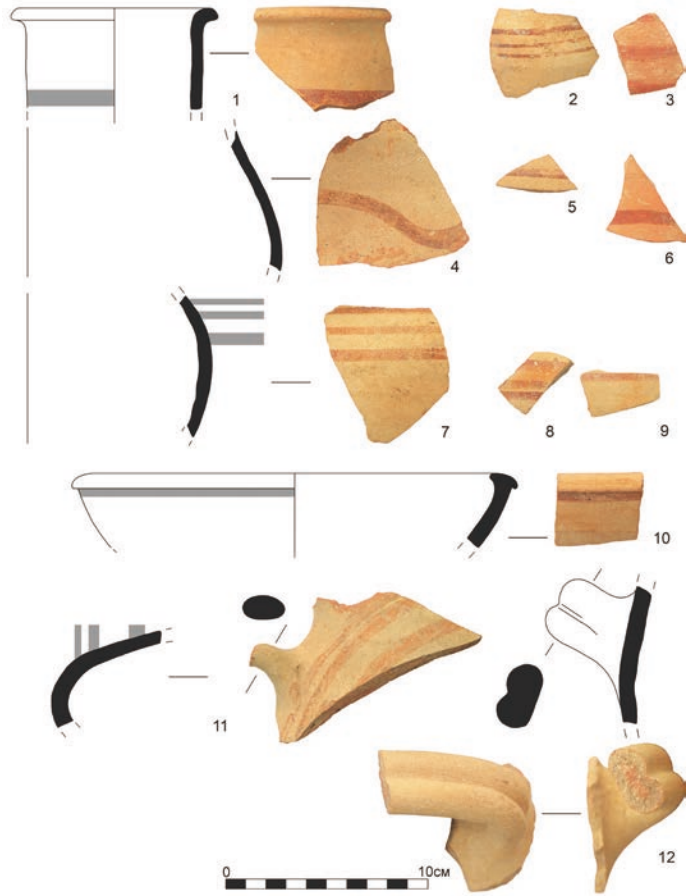


Рис. 9. Херсонесское портовое поселение на западном берегу Южной бухты. Фрагменты кухонных (1, 2), чернолаковых сосудов (3-7); фрагмент лепного сосуда бронзового века (8).



Рис. 10. Херсонесское портовое поселение на западном берегу Южной бухты, разведки 2019 г.
1 – траншея, вид с юга; 2 – отвалы траншеи; 3–5 – материалы из отвалов траншеи;
6 – ручка с клеймом, обнаруженная в керне.

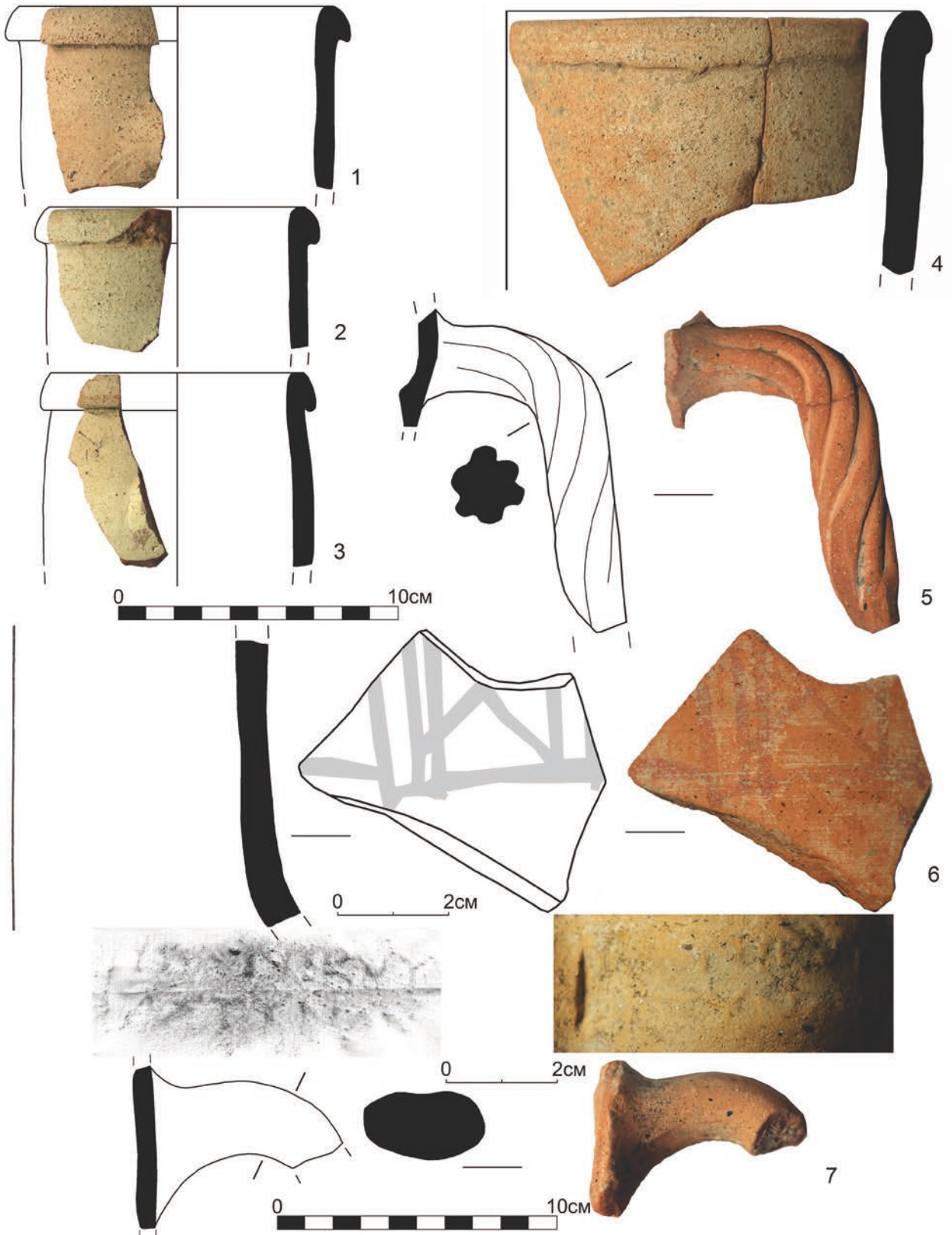


Рис. 11. Херсонесское портовое поселение на западном берегу Южной бухты, траншея, находки из зачистки 1.



Рис. 12. Херсонесское портовое поселение на западном берегу Южной бухты, траншея, находки из зачистки 2.



Рис. 13. Херсонесское портовое поселение на западном берегу Южной бухты, траншея, фрагменты амфор из зачистки 2.



Рис. 14. Херсонесское портовое поселение на западном берегу Южной бухты, траншея, херсонесские клейма из зачистки 2.