

2015 YILI GELİBOLU YARIMADASI SESTOS ANTİK KENTİ VE ÇEVRESİ YÜZEY ARAŞTIRMASI*

Reyhan Körpe*

Çanakkale İli Eceabat İlçesi sınırları içinde bulunan Sestos Antik Kenti ve çevresinde, Kültür ve Turizm Bakanlığı, Kültür Varlıkları ve Müzeler Genel Müdürlüğü'nün 24.08.2015 tarih ve 162557 sayılı yazı ve 24.08.2015 tarih ve 162550 sayılı izinleri doğrultusunda Çanakkale İli, Eceabat İlçesi sınırlarında arkeolojik yüzey araştırması gerçekleştirilmiştir. **(HARİTA 1)** Araştırmamıza Bakanlık temsilcisi olarak Kültür Varlıkları ve Müzeler Genel Müdürlüğü, Çanakkale Koruma Kurulu Arkeologu Fuat DURMUŞ katılmıştır.

2015 yılı araştırmalarımızda Türk Tarih Kurumu'nun projemize yapmış olduğu maddi desteği özellikle zikretmek istiyorum. Türk Tarih Kurumu'nun projemize vermiş olduğu 10,000 TL ile arazi araştırmalarımızda kullanmış olduğumuz araçların kiralanması ile antik kentler ve civarında harita çalışmaları yapılmıştır. 5015 yılında kiralamış olduğumuz araçlarla bölgede çok daha fazla yerin incelemesi gerçekleştirilmiş olup, ekip üyeleri ile birlikte yapılan araştırmalar ve arazide yapılan değerlendirmeler bilimsel sonuçları son derece olumlu yönde etkilemiştir. Aynı bölgede gelecek yıl da devam edecek olan araştırmalarımızda Türk Tarih Kurumu'nun katkılarının devam etmesini beklemekteyiz.

Gelibolu Yarımadasının tarihi ve arkeolojik potansiyelini ortaya çıkarmaya yönelik araştırmamıza yapmış olduğu destekten dolayı Türk Tarih Kurumu'na ve Kurumun saygıdeğer çalışanlarına bu vesile ile teşekkürlerimizi sunarız.

2015 yılı çalışmalarımız çalışma alanımız dahilinde, Eceabat ilçe sınırları içinde bulunan on ayrı bölgede gerçekleştirilmiştir. Bunlar:

- 1- Kilye Ovası, Poyraz Tepe Güney Yamaçları
- 2- Bigalı Ovası
- 3- Ece Limanı
- 4- Büyük Kemikli Burnu

* NOT: 2015 Yılı çalışmalarımızın bilimsel sonuçları Kültür Bakanlığı, Kültür Varlıkları ve Müzeler Genel Müdürlüğü'nün 1916 yılında gerçekleştireceği *Kazı ve Araştırma Sonuçları Sempozyumunda* bildiri olarak sunulacaktır. Ayrıca araştırmalarımız yurt içi ve dışı bilimsel dergilerde makale olarak yayınlanmak üzere hazırlanmaktadır.

* Doç. Dr. Reyhan Körpe, Çanakkale Onsekiz Mart Üniversitesi, Tarih Bölümü, rkorpe@comu.edu.tr

- 5- Kireçtepe Batısı
- 6- Anafartalar Ovası, Softa Tepe
- 7- Anafartalar Ovası, Yılgın Tepe
- 8- Anafartalar Ovası, Lalebaba
- 9- Büyük Anafartalar Köyü Çamlıtekke Mevkii
- 10-Seddülbahir

1-Kilye Ovası, Poyraz Tepe Güney Yamaçlarında Yapılan Çalışmalar:

İsmi Roma döneminde kurulmuş antik Coela kentinden alan Kilye Ovası, Gelibolu Yarımadasının batısında, Eceabat ilçesinin yaklaşık 5 km. doğusunda bulunur. **(HARİTA 2) (UYDU 1) (RESİM 1)** Ova aynı ismi alan Kilye Koyunun kuzeyinden Kaba Tepe'ye doğru uzanmaktadır. Koyun güneyinde günümüzde eski Kilye Kalesi'ne ait sur duvarı kalıntıları görülebilmektedir. Yaklaşık 8 km. uzunluğunda ve yer yer 3-4 km. genişliğinde dar bir vadi şeklinde uzanan ovanın ortasından akan Kilye deresi koyun sonunda Çanakale Boğazına bağlanır. Günümüzde içinden Kaba Tepe ve Conkbayırı Şehitliklerine giden yolun bulunduğu ova Yarımadanın en büyük ovalarından biri olup, üzerinde yoğun bir şekilde tarım yapılmaktadır.

Kilye Ovasında 2013 yılında başlamış olan yüzey araştırmalarımızda koydan yaklaşık 3 km. içeride, ovanın kuzeyindeki alçak sırtlarda buraya ismini vermiş olan Coela antik kentine ait kalıntılara rastlamıştık. 2014 yılında antik kentin çevresinde bulunduğunu düşündüğümüz nekropol ve benzeri kalıntıları tespit etmek amacıyla bölgedeki araştırmalarımızı genişlettik. 2015 yılında gene ovada bulunan antik yerleşim ve kalıntıların tespitine yönelik çalışmalarımız devam etti. Bu yıl Kilye koyunun kuzeyinde yer alan Poyraz Tepe'nin koya bakan güney yamaçlarında çalışmalarımızı yoğunlaştırdık. Çalışmalarımız Eceabat-Bıgalı köyü kara yolunun doğusundan başlayarak tepenin üzerine doğru, buralarda bulunan tarlalar üzerinde yapılmıştır. Tepenin üst kısmında ve boğaza bakan yamaçlarda ise, yoğun çam ormanı ve orman tabanının örtülü olması nedeniyle sadece açılmış orman yollarının profilleri incelenmiştir.

Bu bölgede yaptığımız yüzey araştırmasında Poyraz Tepe'nin kuzey batısındaki yamaçlardaki tarlalar üzerinde seyrek olarak seramik ve tuğla parçalarına rastlandı. Arazinin aşağısına doğru artan bu parçalar bir yerleşimden ziyade bu bölgede olması muhtemel antik mezarları işaret etmektedir. Araştırmalarımızda Poyraz Tepe'nin üst kısmında ve yamaçlarda antik dönemlere ait başka kalıntılara rastlanılmamıştır. Fakat tepenin alt kısmında ve Kilye Deresi ve kara yolu ile Poyraz Tepe arasındaki tarlalar arasında antik kalıntılar

yoğunlaşmaktadır. Yamaçlara yakın tarlalardaki buluntular bu kısımda bulunan küçük antik yerleşimlere ait olmalıdır. Ayrıca araştırma sahasında yer yer kalıntılara rastladığımız yakın dönem bina izleri ve kalıntıları bölgenin antik dönemlerdeki kullanımı hakkında da bir fikir vermektedir. Yüzeide gördüğümüz antik seramiklerin yanı sıra Osmanlı seramikler ve yakın dönem kalıntıları Poyraz Tepenin güney yamaçlarında antik dönemden bu yana tarım amaçlı küçük çiftlik yerleşimlerinin bulunduğunu göstermektedir. Antik dönem buluntuları Geç Roma döneminden daha erkene gitmemektedir.

(Çalışılan Arazinin Genel GPS Koordinatları: K 40, 12, 56, 80 – D 26, 21, 31, 73 K 40, 12, 47, 59 – D 26, 21, 41, 86 K 40, 12, 39, 03 – D 26, 21, 42, 90 K 40, 12, 37, 47 – D 26, 21, 44, 15 - K 40, 12, 34, 47 D 26, 21, 44, 15 - K 40, 12, 32, 63 D 26, 21, 42, 40 - K 40, 12, 21, 60 D 26, 21, 51, 18 - K 40, 12, 23, 05 D 26, 21, 41, 51 - K 40, 12, 15, 52 D 26, 21, 41, 51 - K 40, 12, 19, 73 D 26, 21, 18, 87 - K 40, 12, 42, 04 D 26, 21, 25, 45)

(Tepenin kuzeybatısında bulunan tarlanın GPS koordinatları: K 40, 12, 38, 70 D 26, 21, 30, 02- K 40, 12, 38, 86 D 26, 21, 42, 96- K 40, 12, 34, 73 D 26, 21, 44, 09- K 40, 12, 34, 96 D 26, 21, 30, 71)

2- Bigalı Ovasında Yapılan Çalışmalar:

Bu bölgedeki diğer bir yüzey araştırma alanımız Bigalı Ovasındadır. Tıpkı Kilye Ovası gibi, Bigalı Ovası da Çanakkale Boğazına açılmaktadır. Eceabat'tan 8 km, Kilye Koyundan ise yaklaşık 3 km. doğuda bulunur. **(HARİTA 3) (UYDU 2)** Yaklaşık 5 km. uzunluğunda ve en geniş yeri yaklaşık 2 km. olan ince uzun bir vadi şeklindedir. Ovanın ortasından akan Bigalı deresi Çanakkale Boğazına dökülür. Ovanın girişinde günümüzde büyük ölçüde ayakta olan küçük Bigalı Kalesi Osmanlı döneminde inşa edilmiştir. İç kısımda yer alan Bigalı Köyü ise Çanakkale Savaşları sırasında Mustafa Kemal tarafından karargah olarak kullanılmıştır.

Bu bölgede yüzey araştırması yapmamızın nedeni ovanın Sestos antik kentinin hemen batısında bulunmasıdır. Bu nedenle antik kentin hintarlandında bulunması muhtemel yerleşimleri tespit etmek amacıyla, öncelikle ovanın doğusundan başlayarak detaylı bir yüzey araştırması gerçekleştirildi.

Araştırmalarımız Bigalı Deresi ile onun doğusunda yer alan yamaçlar ve aradaki ovadaki tarlalarda yapıldı. Boğaz kıyısında bulunan Bigalı Kalesinden başlayarak kuzeye doğru Bigalı Köyüne kadar devam etti. Ovanın denize yakın olan tarlaları içinde seyrek olarak az sayıda seramik parçası tespit edildi. Genellikle geç Roma ve Osmanlı dönemi seramikleri olan bu parçaların bir yerleşimden ziyade taşınma suretiyle buraya gelmiş oldukları düşünülmektedir.

Fakat ovanın iç kısmına doğru seramik parçalarında artış başlamış ve belli bölgelerde yoğunluk artmıştır. Denizden yaklaşık 1,5 km. içeride, Bigalı Köyüne giden kara yolunun batısında yer alan yonca tarlası içinde yoğun bir şekilde prehistorik seramik ve çakmak taşı aletler bulundu. Buluntular bu alanda yaklaşık 200 X 200 metre boyutlarında küçük bir prehistorik höyük olduğunu göstermektedir. **(RESİM 2)** Topografik anlamda hiçbir şekilde belirgin olmayan höyük olasılıkla tarla sürümleriyle iyice düzeltilmiştir. Karayolunun batısındaki yonca tarlası içinde buluntular yoğunlaşırken, yolun doğusundaki zeytinlik içinde yola yakın kısımlarda da buluntular görülmektedir. Zeytinliğin üstündeki yamaçlarda ise buluntu yoktur. Yüzey araştırmasında özellikle yonca tarlasından ele geçen seramik buluntular çok küçük parçalar halinde olup profil veren örnekler azdır. Fakat çakmak taşı yonga ve yumru parçaları fazladır.

Höyük 2008 yılında bölgede yüzey araştırması yapan Onur Özbek Tarafından tespit edilmiş ve yakında bulunan bir kuyudan dolayı Hacı Hüsrev Höyük olarak adlandırılmıştır. Özbek bulunan seramik malzemelerinden yola çıkarak höyüğü Erken Neolitik döneme tarihlenmektedir. Fakat bizim yüzeyde gördüğümüz seramik parçalarının bazıları Kalkolitik ve Erken Tunç dönemine benzemektedirler. **(RESİM 3)** Höyüğün Yarımada'nın en eski yerleşimlerinden biri olmasının yanı sıra, şimdiye kadar Kilye Koyu yakınlarında tespit edilen tek Kalkolitik dönem yerleşimi olması önemini bir kat daha artırmaktadır. Arkeoloji literatürüne "Kilye İdolü" olarak geçen ve geçen yüzyılın başında bu bölgeden bulunmuş olan Kalkolitik-Erken Tunç mermer idolünün bu civardan bir yerden bulunduğu bilinmekle birlikte şimdiye kadar yakınlarda böyle bir yerleşim tespit edilememiştir.

Höyüğün bulunduğu arazide çakmak taşı yonga ve alet benzeri buluntuların yanı sıra diğer taş aletlerden de ele geçmiştir. **(RESİM 4)** Gene Özdoğan'ın araştırmalarında bu bölgeye çok yakın Akbaş Şehitliği civarında Geç Paleolitik döneme ait taş aletlerin bulunduğu öğrenilmiştir. Kilye ovasının doğusunda da gene aynı şekilde benzer bir Geç Paleolitik dönem kalıntılarının varlığını söyleyebiliriz. Bulunan parçaların incelenmesi ve gelecek yıl aynı arazide, özellikle yamaçlarda çalışmaları genişleterek devam ettiğimizde bu konudaki bilgilerimiz daha da netleşecektir.

Bigalı Ovasında höyük yerleşiminin bulunduğu bölgede ve civarında Geç Roma ve Bizans dönemlerine ait seramik parçaları da tespit edilmiştir. Höyüğün doğusundaki tarlalar içinde yoğunlaşan parçalardan bu alanda Geç Roma dönemine ait küçük bir çiftlik yerleşiminin bulunduğunu söyleyebiliriz.

(Çalışılan Arazinin Genel GPS Koordinatları: K 40, 13, 30, 87 – D 26, 22, 34, 30 K 40, 13, 07, 57 – D 26, 22, 51, 13 K 40, 13, 56, 70 – D 26, 22, 15, 55 K 40, 12, 50, 90 – D 26, 23, 19, 38 K 40, 13, 44, 75 – D 26, 23, 06, 89 K 40, 13, 05, 74 – D 26, 22, 49, 20 K 40, 13, 26, 90 – D 26, 22, 25, 84)

(Höyüğün bulunduğu arazinin GPS koordinatları: K 40, 13, 25, 65 – D 26, 22, 74, 43 K 40, 13, 21, 43 – D 26, 22, 49, 00 K 40, 13, 22, 33 – D 26, 22, 40, 81 K 40, 13, 05, 74 – D 26, 22, 49, 20 K 40, 13, 19, 29 – D 26, 22, 42, 61)

3- Ece Limanında Yapılan Çalışmalar:

Eceabat'ın yaklaşık 15 km. kuzeyinde Saros körfezi kıyısında bulunan Ece limanındaki araştırmalarımız 2013 yılında başlamıştır. **(HARİTA 4) (UYDU 3) (RESİM 5)**

Bu bölgede araştırma yapmamızın nedeni Ece Limanının antik çağlarda Sestos'un Ege Denizine açılan bir limanı olması nedeniyledir. Antik kentin biri Çanakkale Boğazında, diğeri de Ege Denizinde olmak üzere iki limanının olduğu bilinmektedir. Fakat şimdiye kadar bu bölgede herhangi bir araştırma yapılmadığı için arkeolojik buluntularla kanıtlanmış değildir. Ayrıca antik kaynakları yorumlayan araştırmacılar Ece Limanı yakınlarında Drabos antik kentinin de bulunduğunu söylemekteydiler.

2013 yılında bu konuya açıklık getirmek amacıyla başlatılan araştırmada Ece limanının doğusunda küçük çayın kenarındaki tarla ile bu tarlanın batısındaki tepenin yamacı incelenmiş ve tarla içinde Roma dönemi seramikleri ile birlikte Türbe Tepenin doğu yamaçlarından dereye doğru uzanan küçük bir Prehistorik höyük tespit edilmiştir. Bulunan yeni prehistorik höyükte yapılan araştırmalar nedeniyle bölgede diğer alanların incelemesi gerçekleşmemiştir.

2015 yılında Ece Limanındaki çalışmalarımıza daha önceden tespit ettiğimiz höyüğün doğusundaki arazilerde devam edildi. Ece Limanı olarak bilinen ve Saros Körfezine doğru açılan bu koy aslında üç küçük koydan oluşmaktadır. Koyun ortasında yer alan Türbe Tepe koyun içine doğru uzanırken, koyu da ikiye böler. Batıda bulunan kısmı Büyük Liman olarak adlandırılır. Türbe Tepe'nin doğusunda ise gene denize doğru çıkıntı yapan Karakol Tepe yer alır. Karakol Tepe de burada iki küçük koy oluşturur. Bu küçük koylardan batıda olanı Ece Limanı, doğudaki ise İncir Limanı olarak adlandırılmıştır. Bu tepelerin denize dik inen kıyıları nedeniyle bu küçük koyalara sahilden ulaşmak mümkün değildir. Günümüzde balıkçılık yapılan Büyük Liman'a Türbe Tepe üzerinden aşan bir yol ile gidilirken, doğudaki İncir Limanına ancak Karakol Tepesinin arkasındaki vadiden ulaşılmaktadır. Türbe Tepe ile Karakol Tepe arasından ise civardaki kaynaklardan toplanan bir dere akmaktadır.

2015 yılı çalışmalarımızda bu bölgede iki ayrı kesimde arařtırmalar yapıldı. Birinci kısım Karakol Tepe üzeri ve batı yamaçlarındaki tarlalar oluştururken, ikinci kısım ise Karakol Tepenin doğusundaki İncir Limanı ve gerisindeki vadi oluşturdu.

Karakol Tepenin batısında ve güneyinde, dere ile tepe arasındaki kısımda oldukça yoğun çanak çömlek, çatı kiremidi ve tuğla parçalarından oluşan pişmiş toprak kalıntılara rastlandı. Pişmiş toprak buluntuların yanı sıra tarla kenarlarına taşınmış mimari yapılara ait bloklar ve diğer inşaat taşları bu kısımda denizden yaklaşık 400 m. içeriye doğru uzanan bir yerleşim olduğunu işaret etmektedir. Tarımsal faaliyetler nedeniyle ortaya çıkan bu kalıntılar nedeniyle köylüler tarafından “köy yeri” olarak adlandırılan bu yerleşim Karakol Tepenin zirvesine kadar çıkmaktadır. Tepenin yamaçlarında ve üst kısmında da gene aynı yerleşime ait olduğunu düşündüğümüz parçalar görülmektedir. Ayrıca geçen yıl tarlalarda gördüğümüz seramikler buradaki yerleşimin derenin batısına doğru genişlemiş olduğunu göstermektedir.

Yüzey arařtırmasında bulunan seramiklerin neredeyse tamamına yakını Roma dönemine aittir. Çoğunlukla Geç Roma dönemi olan parçalar dışında çok az da olsa Bizans çanak çömlek parçası da bulunmuştur.

2015 yılında bu bölgede tespit ettiğimiz en önemli yerleşim yeri İncir Limanı’nda olmuştur. **(RESİM 6)** Gelibolu Yarımadasında var olduğu bilinen antik yerleşimlerden biri olan Drabos, eskiçağ tarihçileri tarafından Ece Limanı civarına yerleştirilmekteydi. M.Ö. 7. Yüzyılda kurulduğu düşünölen bu küçük kentin tam olarak nerede olduğu şimdiye kadar tespit edilmiş değildi. Ece Limanı civarında Prehistorik ve Geç Roma-Bizans yerleşimlerine ait kalıntıları tespit etmemize rağmen Sestos’un da limanı olan Drabos’a ait Arkaik ve Klasik kalıntılara henüz rastlamamıştık. 2015 yılında İncir Limanı’na açılan bu küçük koy içinde çok sayıda boyalı çatı kiremitleri, mermer parçaları ile birlikte Arkaik, Klasik ve Hellenistik dönemlere tarihlediğimiz seramik parçaları bulduk. **(RESİM 7)** Yerleşim batısındaki Karakol Tepesi ve doğusundaki denize adeta sur duvarı gibi inen yarlar ile denizden gelen saldırılara karşı korunurken, arkasını ise yüksek tepelere yaslamaktadır. Son derece korunaklı bir konumda olan yerleşim ayrıca bölgedeki diğer küçük antik yerleşimlerin konumlandırılmaları hakkında da fikir vermektedir.

(Çalışılan Arazinin Genel GPS Koordinatları: K. 40, 21, 48, 26 – D. 26, 19, 43, 41 K. 40, 21, 42, 96 – D. 26, 19, 47, 19 K. 40, 21, 36, 67 – D. 26, 20, 07, 89 K. 40, 21, 40, 13 – D. 26, 20, 10, 59 K. 40, 21, 47, 19 – D. 26, 20, 06, 45 K. 40, 21, 58, 48 – D. 26, 20, 14, 66 K. 40, 22, 02, 28 – D. 26, 20, 06, 19)

(İncir Limanında bulunan antik yerleşimin GPS Koordinatları: K. 40, 21, 54, 02 – D. 26, 20, 01, 56 K. 40, 21, 52, 44 – D. 26, 20, 07, 27 K. 40, 21, 57, 55 – D. 26, 20, 14, 47 K. 40, 22, 01, 80 – D. 26, 20, 07, 24)

4- Büyük Kemikli Burnunda Yapılan Çalışmalar:

Ece Limanı'nda lokalize ettiğimiz Drabos antik kenti Gelibolu Yarımadası'ndaki şimdiye kadar tespit edilemeyen çok sayıdaki yerleşimden sadece biridir. Yarımada'da antik kaynaklarda ismi geçen pek çok yerleşim halen arkeolojik kalıntılarla belirlenmiş değildir. Yarımada'da antik yerleşimleri gösteren haritalar üzerindeki konumlandırmalar çoğunlukla antik kaynakların yorumlanmasıyla yapılmıştır. Bu yorumlara göre Gelibolu Yarımadası'nın batısındaki Suvla Körfezinin kuzeyinde ve güneyinde iki antik kentin bulunması gerekir. Haritalar üzerinde burada kuzeyde bulunan Büyük Kemikli Burnu üzerinde Limnai, güneydeki Küçük Kemikli Burnu üzerinde ise Alopekonesos kentlerinin bulunması gerekir. Fakat bu bölgede sadece Küçük Kemikli Burnu yakınında yer alan Lale Baba üzerinde bir antik yerleşime ait kalıntılar bulunmuştur.

Büyük Kemikli Burnu üzerinde ve civarına olduğu düşünülen Limnai antik kentinin tespiti 2015 çalışmalarımızın en önemli amaçlarından biri olmuştur. Araştırmalarımız bu bölgede Büyük Kemikli Burnunun en ucundan başlayarak Kireç Tepenin güney yamaçlarından denize kadar inen arazi üzerinde olmuştur. **(HARİTA 5) (UYDU 4) (RESİM 8) (RESİM 9)** Burnun büyük ölçüde kayalık ve kıraç yapısı nedeniyle büyük bir yerleşime olanak vermese de, gene de yer yer seramiklere rastlanmıştır. Burnun uç kısmında ise yaklaşık 50 X50 m. boyutlarındaki bir alanda daha yoğun görülen seramikler burada bulunan küçük bir yerleşimi işaret etse de, ne yazık ki bu alandaki malzeme alımı kalıntıları neredeyse tamamen yok etmiştir. Gerek bu bölgede, gerekse burnun doğusuna doğru yamaçlarda ele geçen seramiklerin tamamı Geç Roma dönemine aittir. Büyük Kemikli Burnunda uçtan itibaren 3 km. uzunluğunda ve doğusunda 3 km. genişliğindeki bir alan tamamen taranmış ve antik bir kent boyutlarında yerleşime rastlanılmamıştır.

(Çalışılan Arazinin Genel GPS Koordinatları: K. 40, 18, 58, 52 – D. 26, 12, 56, 76 K. 40, 19, 34, 75 – D. 26, 14, 28, 57 K. 40, 18, 55, 28 – D. 26, 14, 23, 77)

(Büyük Kemikli Burnun ucunda tespit edilen yerleşime ait GPS koordinatları: K. 40, 19, 04, 95 – D. 26, 13, 07, 62 K. 40, 19, 05, 28 – D. 26, 13, 09, 03 K. 40, 19, 04, 49 – D. 26, 13, 09, 40 K. 40, 19, 04, 16 – D. 26, 13, 07, 78)

5- Kireçtepe Batısında Yapılan Çalışmalar:

Büyük Kemikli Burnunda başlatmış olduğumuz araştırmalarımız doğuya doğru genişleyerek, Kireç Tepe'nin batısındaki bölgede devam etmiştir. **(HARİTA 6) (UYDU 5)**

(RESİM 10) Buruna giden karayolunun doğusundan Masırlık Sırtlarına kadarki yaklaşık 2 X 2 km. genişliğindeki alanda çalışmalar gerçekleştirmiştir. Çalışmalarımız yolun hemen kıyısında yer alan küçük Tepecik Tepesinden başlayarak Masırlık Sırtı eteklerine kadarki arazideki tarlalarda devam etti. Bu bölgede gene tarla tarla yapılan yoğun araştırmalarımıza rağmen gene antik bir kent boyutlarında yerleşime rastlanılmamıştır. Sadece Kireç Tepenin hemen altındaki yamaçta bulunan ağılların civarındaki tarlalarda çok daha yoğun seramiklere rastlandı. Fakat sadece birkaç tarlada tespit ettiğimiz bu buluntular da küçük bir yerleşime ait olmalıdır. Buradaki tarlalardan dikkatle toplanan seramikler incelendiğinde çoğunlukla arazinin diğer kısımlarında bulunanlar gibi Geç Roma dönemine ait olduğu görüldü. Fakat parçalar arasındaki iki parça çok daha erken dönemlere ait gibi görünse de kesin bir fikir vermekten uzaktırlar.

Bu bölgede büyük bir antik yerleşime ait kalıntılara rastlayamasak da, Kireç Tepe Şehitliği yolu üzerinde tespit ettiğimiz küçük bir taş ocağı bölgenin arkeolojik potansiyeli hakkında bilgi vermektedir. **(RESİM 11)** Büyük Kemikli burnuna giden yoldan yaklaşık 500 m. doğuda, Burada bölgenin yerel kumtaşı kayaları üzerinde biri 250 X 140 cm. boyunda ve 92 cm. derinliğinde kesilmiş bir blok, diğeri ise 130 X 65 cm boyutlarında kesilirken yarım kalmış blok parçası bulundu. Civarda yapılan araştırmada başka kesilmiş taş izine rastlanmadı. Buradaki taş kesme işinin münferit olduğu sadece birkaç blok alındıktan sonra bu işten vaz geçildiği anlaşılmaktadır. Etrafta görülen Geç Roma dönemi seramiklerinin ise başka bir küçük yerleşim ya da çiftliğe ait olduğu düşünülmektedir.

(Çalışılan Arazinin Genel GPS Koordinatları: K. 40, 18, 51, 74 – D. 26, 14, 48, 81 K. 40, 19, 11, 05 – D. 26, 14, 45, 03 K. 40, 19, 12, 33 – D. 26, 15, 20, 85 K. 40, 19, 26, 19 – D. 26, 15, 22, 63 K. 40, 19, 26, 47 – D. 26, 15, 55, 59 K. 40, 19, 03, 91 – D. 26, 15, 28, 12 K. 40, 18, 48, 64 – D. 26, 15, 24, 44)

(Masırlık Sırtı altında tespit edilen yerleşime ait GPS Koordinatları: K. 40, 19, 23, 98 – D. 26, 15, 33, 56)

6- Anafartalar Ovası, Softa Tepe ve Civarında Yapılan Çalışmalar:

Kireç Tepe batısında başlayan çalışmalar Büyük Kemikli Burnuna giden karayolunun güneyinde de devam etti. Yolun güneyinden Tuz Gölü kıyısına kadar yaklaşık 1 X 1 km. genişliğindeki arazi tarla tarla taranarak araştırılmıştır. **(HARİTA 7) (UYDU 6) (RESİM 12)** Günümüzde üzerinde 1915 Çanakkale Savaşlarına ait bir İngiliz Mezarlığı bulunan Softa tepe, ovanın bu kısmındaki en yüksek tepedir. Softa Tepe üzerinde ve civarında yapılan araştırmalarda yer yer yoğunlaşan seramiklere rastlandı. Softa Tepe'den Tuz Gölü kıyısına kadarki bölgede tarlarda buluntular giderek azalmaktadır. Ele geçen seramik

buluntular çoğunlukla Geç Roma dönemine aittirler. **(RESİM 13)** Bölgede bu zamana ait çiftliklere ait olduğunu düşündüğümüz bu kalıntılardan yola çıkarak bölgede en az altı Roma çiftliğinin var olduğunu söyleyebiliriz.

Günümüzde Tuz Gölü kıyısında bazı tuzlalarda tuz üretimi yapılmaktaysa da, antik kaynaklarda geçmişte böyle bir aktiviteden söz edilmemektedir. Ama böyle bir kaynağın eski çağlarda da kullanılmamış olduğunu söyleyemeyiz. Bu nedenle bizim tespit ettiğimiz bu çiftlik yerleşimlerinin bazılarının bu amaçla kullanılmış olabileceği akla yakındır.

Bu bölgedeki yüzey araştırmalarımızda seramik buluntuların yanı sıra Softa Tepe ile Tuz Gölünün tam arasında kalan tarlalar içinde bazı çakmak taşı yonga ve yumrular bulunmuştur. **(RESİM 14)** 2008 yılında bizim araştırma yaptığımız yere yakın tarlalarda Onur Özbek de benzer parçalara rastlamıştır.

(Çalışılan Arazinin Genel GPS Koordinatları: K. 40, 18, 53, 00 – D. 26, 14, 41, 36
K. 40, 18, 18, 32 – D. 26, 14, 56, 68 K. 40, 18, 15, 98 – D. 26, 14, 02, 75 K. 40, 18, 20, 55 –
D. 26, 14, 13, 46 K. 40, 18, 49, 04 – D. 26, 14, 13, 99)

(Softa Tepe'nin GPS Koordinatları: K. 40, 18, 42, 29 – D. 26, 14, 10, 56)

(Taş aletler bulunan tarlanın GPS Koordinatları: K. 40, 18, 29, 88 – D. 26, 14, 08, 28)

7- Anafartalar Ovası, Yılğın Tepe'de Yapılan Çalışmalar:

Büyük Kemikli Burnu ve civarında Limnai antik kentinin yerini tespit etmeye yönelik çalışmalarımız bir sonuç vermeyince dikkatimizi civarda bulunan diğer olası tepelere yönelttik. Bazı antik kaynaklar Limnai'nın bulunduğu yer ile ilgili verdiği tariflerde kentin Saros Körfezi kıyısındaki Kardia ile Küçük Kemikli Burun üzerinde bulunan Alopekonesos arasında olduğunu söyler. Bazıları ise Alopekonesos ile güneyde bulunan Sestos arasında bulunduğunu bildiri. Bu durumda bu kentin Tuz Gölü'nün biraz daha güneyinde bir yerlerde olma ihtimali belirmiştir. Böylece Tuz Gölü'nün güney doğusunda bulunan Yılğın Tepe ve çevresinde araştırma yapmak gerekmiştir.

Tuz Gölü'nün yaklaşık 700 m. güney doğusunda bulunan Yılğın Tepe, Küçük Anafarta Köyünün de 3 km. batısındadır. **(HARİTA 8) (UYDU 7)** Tepenin doğusunda 1915 Çanakkale Savaşlarına ait bir İngiliz Mezarlığı vardır. Tepenin üzerinden Büyük Kemikli Burnuna giden kara yolu geçer.

Tepenin üzerinde ve yamaçlarında yaptığımız yüzey araştırmasında antik kent boyutlarında bir yerleşime ait olabilecek arkeolojik buluntulara rastlanmamıştır. **(RESİM 15)** Buluntular seyrek olarak rastlanan Geç Roma seramiklerinden ibarettir. Sadece tepenin batı yamaçlarında Yılğın Burnu olarak adlandırılan mevkide küçük bir alanda yoğun bir şekilde

tuğla kiremit ve seramik parçaları bulundu. **(RESİM 16)** Malzemenin sıklığı ve tek bir alanda bulunması bölgenin diğer yerlerinde sıklıkla rastladığımız başka bir Geç Roma çiftlik yapısı olabileceğini akla getirmektedir.

2015 yılı araştırmalarımızın en önemli amaçlarından biri olan Limnai antik kentinin lokalizasyonu konusunda Büyük Kemikli Burnundan itibaren Anafartalar ovasının neredeyse bütün kuzey ve kuzey doğu bölümü araştırılmış oldu. Gelecek yıllarda bu bölgedeki çalışmalarımız ovanın doğu kısımlarında devam edecektir.

(Çalışılan Arazinin Genel GPS Koordinatları: K. 40, 17, 37, 98 – D. 26, 16, 18, 55 K. 40, 17, 50, 59 – D. 26, 16, 41, 88 K. 40, 17, 26, 35 – D. 26, 16, 47, 72 K. 40, 17, 22, 97 – D. 26, 16, 28, 17)

(Roma yerleşimi bulunan tarlanın GPS Koordinatları: K. 40, 17, 33, 70 – D. 26, 16, 22, 41)

8- Anafartalar Ovası, Lalebaba’da Yapılan Çalışmalar:

Gelibolu Yarımadası’nın kuzeyinde, Saros körfezine bakan Suvla koyunda bulunan iki antik kentten biri olan Alopekonesos günümüzde Küçük Kemikli Burnu üzerindeki Lele Baba Tepesi üzerine yerleştirilmektedir. **(HARİTA 9) (UYDU 8)** Bölgenin en eski kentlerinden biri olan Alopekonesos, M.Ö. 7. yüzyılda Miletoslular tarafından kurulmuştur. Tilki ya da tilki yavrusu anlamına gelen kentin adı, bastığı sikkeler üzerindeki tilki kabartmasıyla da uyusmaktadır. M.S. 2. yüzyıla kadar varlığını sürdürmüş olan kent, bu tarihten sonra halkının yeni kurulan Coela’ya taşınması sonucu terk edilmiştir. Alopekonesos ilk defa 1915 Çanakkale savaşları sırasında Lale Baba üzerinde bulunan bir yazıt nedeniyle bu tepe üzerinde lokalize edilmiştir. Tepe üzerinde şimdiye kadar herhangi bir arkeolojik araştırma yapılmamış olması nedeniyle antik kentin yerleşim alanı henüz tam olarak tespit edilmemiştir.

2015 yılı araştırmalarımızda Büyük Kemikli Burnu civarındaki Limnai araştırmalarımızı tamamladıktan sonra, Küçük Kemikli Burnunda bulunan Lale Baba Tepesine geçildi. Yüzey araştırmasını gerçekleştirdiğimiz Lale Baba Tepesi Anafartalar Ovasının batısındaki Tuz Gölünün batı ucunda yer almaktadır. Suvla Körfezinin güney ucunda bulunan tepe 48 m. yüksekliği ile bu civardaki en yüksek tepedir. Tepenin güney batısında uzanan Küçük Kemikli Burnunun doğusunda 1915 Çanakkale Savaşlarına ait bir İngiliz Mezarlığı vardır. Antik yerleşim İngiliz Mezarlığının batısından burnun ucuna kadarki sırt üzerinde yer almaktadır. **(RESİM 17)**

Yaklaşık 1000 m. uzunluğunda ve 200 m. genişliğinde ok ucu şeklindeki burnun uç kısmından itibaren yaklaşık 700 m’lik batı ucunda buluntular yoğunlaşmaktadır. Antik

kentin asıl yerleşimi bu kısımda olmalıdır. İngiliz Mezarlığından burnun ucuna kadarki bölümde yapmış olduğumuz araştırmada Arkaik dönemden, Hellenistik dönem sonlarına kadar çok sayıda ve çeşitli seramik parçaları bulundu. **(RESİM 18)** Seramikler dışında çatı kiremitleri, pithos ve tuğla parçaları, mimari terrakota, kandil, ağırşak ve benzeri arkeolojik buluntulara rastlandı. **(RESİM 19)** Arazide bulduğumuz küçük bir bronz sikkenin ön ve arka yüzü anlaşılmamakla birlikte M.Ö. 4-2. yüzyıla ait bir şehir sikkesi olduğu bellidir. Yüzeyde antik kentin mimari yapıları ve sur duvarlarına ait herhangi bir iz göze çarpmamakla birlikte, yer yer yapılmış olan kaçak kazılar bazı duvarları ortaya çıkarmıştır.

Burun üzerinde yapılan yoğun tarımsal faaliyetler ve tarla sürümleri nedeniyle antik kent büyük ölçüde düzleştirilmiş durumdadır. Kentin sur duvarları ve yapılarına ait mimari taşlar bu tarımsal faaliyetler sırasında çıkartılmış ve taşınmıştır. Fakat buna rağmen burun üzerinde düzeltilememiş yükseltiler altında bulunan kalıntılar hakkında bir fikir verebilir. Bu kısımlarda araştırmamız sırasında da tespit ettiğimiz bazı mermer parçalar çıkmıştır. Çıkan bu mermer parçaların işlevi ve tarihleri anlaşılamamıştır. Mermer parçalarının kalite ve cinsi daha önce burada bulunan ve günümüzde Çanakkale Arkeoloji Müzesinde sergilenmekte olan atlet heykelinin mermerleri ile uyuşmaktadır.

Lalebaba ve çevresindeki çalışmalarımız gelecek yıllarda devam edecektir.

(Çalışılan Arazinin Genel GPS Koordinatları: K. 40, 17, 21, 56 – D. 26, 13, 44, 11 K. 40, 17, 17, 31 – D. 26, 14, 26, 36 K. 40, 17, 30, 10 – D. 26, 14, 30, 03 K. 40, 17, 33, 50 – D. 26, 14, 15, 12)

9- Büyük Anafartalar Köyü Çamlıtekke Mevkiinde Yapılan Çalışmalar:

Anafartalar ovasında yapmış olduğumuz araştırmalarda bölgede antik kalıntıların bulunduğu yerler hakkında da bilgi toplanmıştır. Büyük Anafartalar Köyü yakınlarında bulunan Çamlıtekke mevkiinde birtakım antik taşların bulunduğu bilgisi üzerine bu mevkiye gidilerek araştırma yapıldı. Çamlıtekke mevki, Büyük Anafartalar Köyünün yaklaşık 1 km. doğusunda, Büyük Anafarta-Yalova köy yolunun üzerinde bulunmaktadır. **(HARİTA 10) (UYDU 9) (RESİM 20)** Çamlıtekke aynı zamanda 1915 Çanakkale savaşları sırasında karargah olarak kullanılmıştır.

Yapılan araştırmada Çamlıtekke olarak bilinen yerin Büyük Anafarta-Yalova köy yolunun hemen solunda yer alan Osmanlı dönemine ait küçük bir mezarlık olduğu anlaşılmıştır. Baş ve ayakucunda Bizans dönemi mimari taşlarının kullanıldığı mezarlık ne yazık ki, defineciler tarafında tahrip edilmiş bazı mezarlar açılmıştır. **(RESİM 21)** Açılan mezarlarda mezar içi kapak taşlarının da kırıldığı görüldü. Ayrıca, hem yol yapımı sırasında, hem de yakınından geçen su borusu için depo yapılırken mezarlığa tehlikeli bir şekilde

yaklaşmıştır. Buradaki mezarların aslında daha büyük bir mezarlığın kalıntıları olduğu düşünülebilir. Mezarlıkta bulunan devşirme taşların ölçüleri alınarak fotoğrafları çekildi. Taşların dönemsel ve mimari anlamda benzerliği bunların aynı antik yapıdan buraya taşınmış olabileceğini göstermektedir.

Mezarlık çevresinde yaptığımız yüzey araştırmasında tarlalar içinde Osmanlı dönemine ait çeşitli tuğla ve seramik kalıntılara rastlandı. Buluntular arasında küçük bir lüle parçası da vardır. Çamlıtekke burada bulunan bir Osmanlı yerleşimine ait bir mezarlığın günümüze kalan kısmı olmalıdır.

(Çalışılan Arazinin Genel GPS Koordinatları: K. 40, 17, 15, 22 – D. 26, 20, 26, 49 K. 40, 17, 21, 04 – D. 26, 20, 36, 32 K. 40, 17, 06, 94 – D. 26, 20, 42, 05 K. 40, 17, 06, 53 – D. 26, 20, 26, 99)

(Çamlıtekke mezarlık GPS koordinatları: K. 40, 17, 16, 45 – D. 26, 20, 33, 73)

10-Seddülbahir Köyü Civarında Yapılan Çalışmalar:

Çalışma alanımız içinde yer alan Seddülbahir Gelibolu Yarımadasının en batı ucunda yer almaktadır. Bu bölgede 2014 yılında başladığımız araştırmalara iki yerleşim yerinde devam edilmiştir. (**HARİTA 11**) (**UYDU 10**)

a) Karaağaçlı Tepe'de (Protesilaos) Yapılan Çalışmalar:

Yarımadanın batı ucunda bulunan Seddülbahir köyü sınırları içindeki Karaağaçlı Tepe antik çağlarda Protesilaos Tümülüsü olarak tanınmaktaydı. Fakat buradaki asıl önemli kalıntı prehistorik höyüğün kendisidir. 19. yüzyılda Schliemann ve 1919-21 yıllarında Fransızlar tarafından kazılar yapılan höyük, ilk defa 1980'li yıllarda Mehmet Özdoğan tarafından görülmüş ve tarihlenmiştir.

Karaağaçlı Tepe höyüğünde yapmış olduğumuz yüzey araştırmasında özellikle doğu ve kuzey eteklerindeki tarlalar incelenmiştir.

Karaağaçlı Tepe üzerinde gelecek yıl çok daha detaylı çalışma düşünülmektedir. Öncelikle tepenin yayılım alanının tam olarak tespiti yapılacaktır. Daha önceleri denize yakın bir yerde bulunan höyük zaman içinde yakınında bulunan derenin alüvyonları ile denizden içeride kalmıştır. (**RESİM 22**) Günümüzde Morto Koyu olarak bilinen bu koyun geçmişte höyüğe ne kadar yaklaştığı yapılacak jeomorfolojik çalışmalarla daha iyi anlaşılacaktır.

(Karaağaçlı Tepe GPS Koordinatları: K. 40, 03, 29, 09 – D. 26, 11, 31, 31 K. 40, 03, 31, 44 – D. 26, 11, 32, 48 K. 40, 03, 30, 09 – D. 26, 11, 37, 92 K. 40, 03, 25, 82 – D. 26, 11, 35, 09)

b) Elaeus Antik Kentinde Yapılan Çalışmalar:

Antik yerleşim günümüzde Seddülbahir köyünün batısında, Morto koyuna bakan tepe üzerinde yer almaktadır. Çanakkale Şehitler Abidesi bu antik kentin batı ucunda bulunur. M.Ö. 7. Yüzyılın sonlarında Atinalılar tarafından kurulan Elaeus, Gelibolu Yarımadasının en önemli kentlerinden biridir. 1915'te Çanakkale savaşları sırasında açığa çıkan bazı kalıntılar nedeniyle, savaş sırasında nekropolünde Fransızlar tarafından yapılan kısa süren kazılar dışında antik kentte herhangi bir araştırma yapılmamıştır.

2014 yılında antik kentte yaptığımız araştırmalarda burada Justinianus'un (527-565) inşa ettirmiş olduğu kalenin sur duvarları tespit edilmişti. Bu yıl sur duvarının batı yönde nereye kadar uzandığını saptayabilmek üzere yerleşimin batısında araştırmalar yapıldı. Sura ait bazı parçalar görülmekle birlikte, büyük kısmının tahrip olduğu görüldü. **(RESİM 23)** Bu antik kentteki çalışmalarımız gelecek yıllarda da devam edecektir.

(Antik yerleşimin GPS Koordinatları: K. 40, 03, 01, 4 – D. 26, 13, 20, 5 K. 40, 03, 03, 9 – D. 26, 13, 17, 2 K. 40, 03, 07, 4 – D. 26, 13, 14, 6 K. 40, 03, 03, 7 – D. 26, 13, 10, 2)

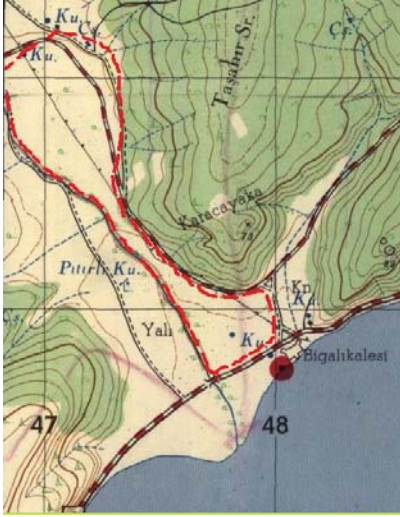
Araştırma sonunda ele geçmiş olan bir adet bronz sikke **(RESİM 24)** ile bir adet pişmiş toprak ağırlık **(RESİM 25)** envanter fişleri hazırlanarak Çanakkale Arkeoloji Müzesine teslim edilmiştir.

2015 yılında yapmış olduğumuz çalışmalarda bir prehistorik yerleşim, bir klasik dönem yerleşimi, altı Roma dönemi yerleşimi ve bir Osmanlı dönemi yerleşimi olmak üzere toplamda dokuz yeni yerleşim yeri tespit edilmiştir. Küçük bir köy yerleşimi olan Osmanlı yerleşiminden mezarlığı dışında yüzeyde mimari kalıntı yoktur. Buluntuların niteliği ve yayılımından Roma yerleşimlerinin geç Roma çiftlikleri olduğu anlaşılmaktadır. Prehistorik yerleşimlerde sadece taş aletler bulunmuştur. Klasik dönem yerleşmesinin ise bölgede ismini antik kaynaklardan bildiğimiz Drobos antik kenti olduğunu düşünmekteyiz. Drobos antik kenti, yarımada da devam eden araştırmalarımızda tespit edilen ikinci antik kent olması bakımından önemlidir. Bu kentin lokalizasyonu bölgede ismini ve varlığını antik kaynaklardan bildiğimiz diğer antik kentlerin tespit edilmesinde de bize umut vermektedir.

2015 YILI GELİBOLU YARIMADASI SESTOS ANTİK KENTİ VE ÇEVRESİ YÜZEY ARAŞTIRMASI RESİMLERİ



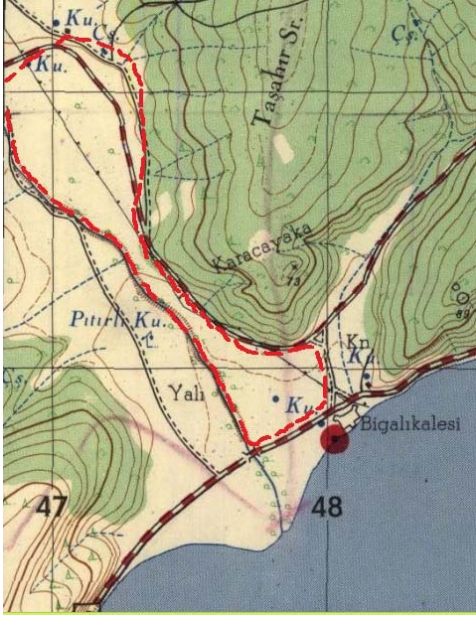
HARİTA 1



HARİTA 2 / UYDU 1



RESİM 1



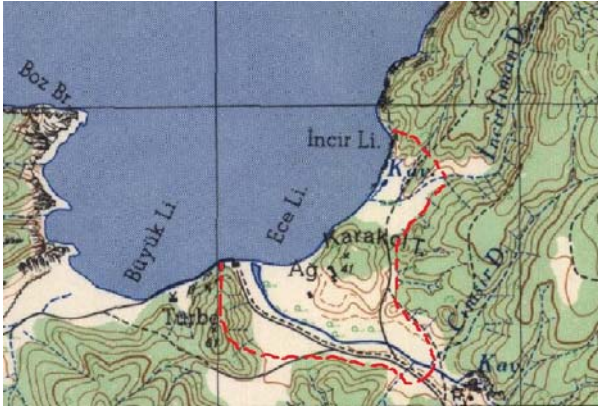
HARİTA 3 / UYDU 2



RESİM 2



RESİM 3 / RESİM 4



HARİTA 4 / UYDU 3



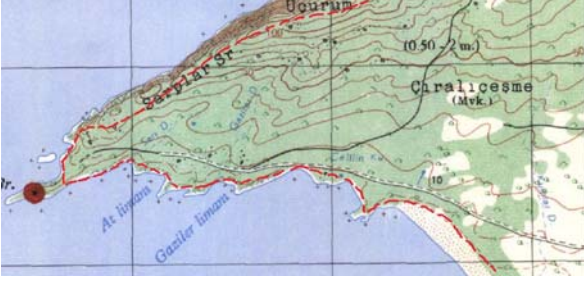
RESİM 5



RESİM 6



RESİM 7



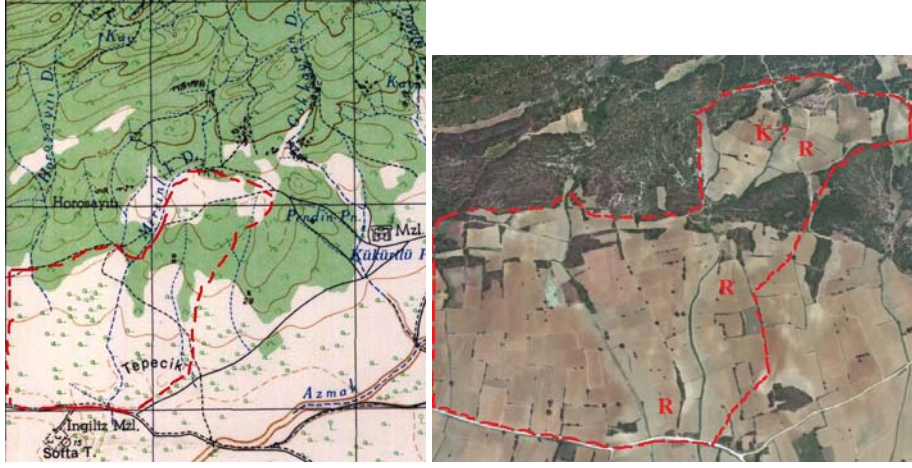
HARİTA 5 / UYDU 4



RESİM 8



RESİM 9



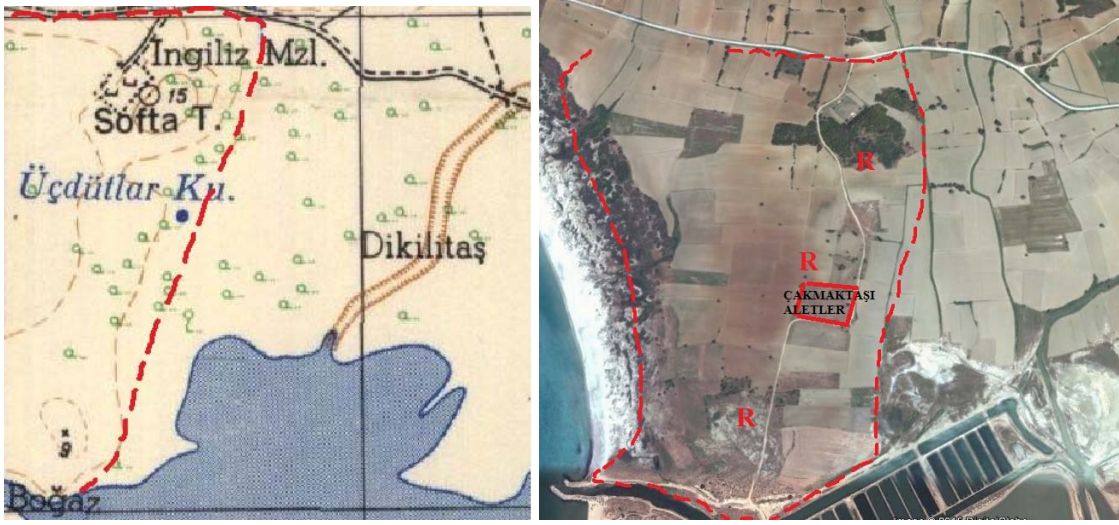
HARİTA 6 / UYDU 5



RESİM 10



RESİM 11



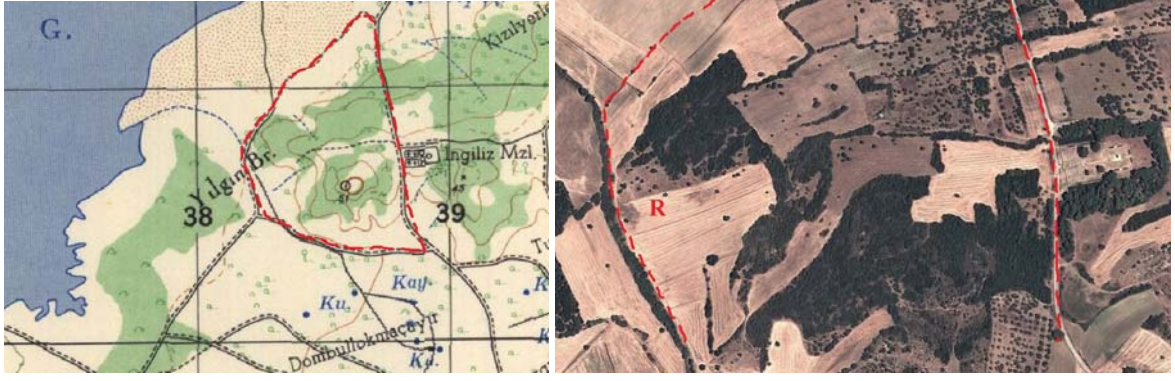
HARİTA 7 / UYDU 6



RESİM 12



RESİM 13 / RESİM 14



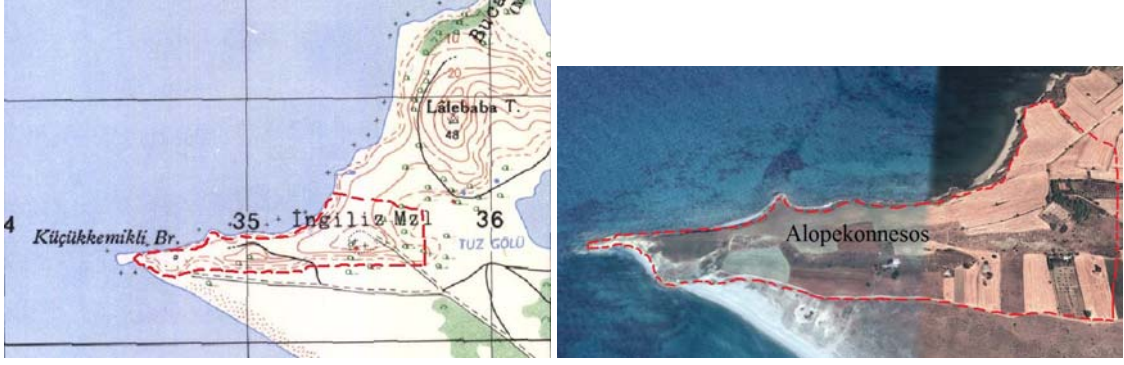
HARİTA 8 / UYDU 7



RESİM 15



RESİM 16



HARİTA 9 / UYDU 8



RESİM 17

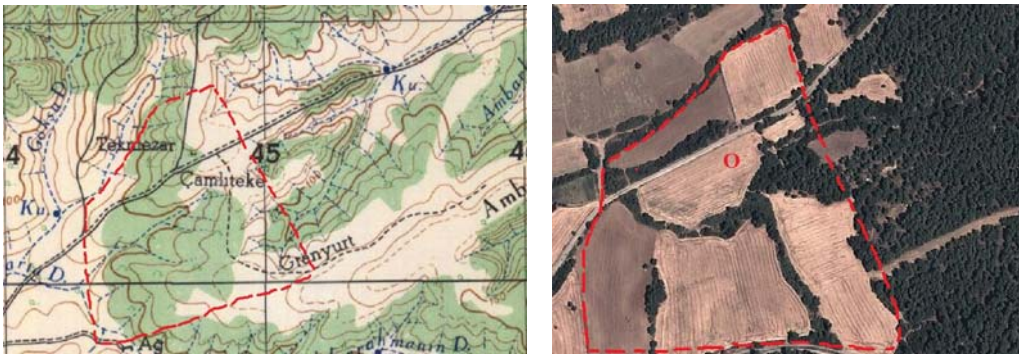


RESİM 18



RESİM 19

RESİM 23-24



HARİTA 10 / UYDU 9



RESİM 20



RESİM 21



HARİTA 11 / UYDU 10



RESİM 22



RESİM 23



RESİM 24



RESİM 25