

# 32

## KAZI SONUÇLARI TOPLANTISI

4. CİLT



T.C.

KÜLTÜR VE TURİZM BAKANLIĞI

Kültür Varlıkları ve Müzeler Genel Müdürlüğü

# LİMAN TEPE 2009 YILI KAZILARI

**Hayat ERKANAL\***  
**Vasıf ŞAHOĞLU**  
**Rıza TUNCEL**  
**Ourania KOUKA**  
**Levent KESKİN**  
**İrfan TUĞCU**

İzmir İli Urla İlçesi'nin İskele Mahallesi'nde yer alan Liman Tepe'deki arkeolojik kazılar, 1992 yılından bu yana Prof. Dr. Hayat Erkanal başkanlığında kesintisiz olarak devam etmektedir<sup>1</sup>(Harita: 1). Ege'nin özellikle Erken Tunç Çağındaki en önemli liman

\* Prof. Dr. Hayat ERKANAL, Ankara Üniversitesi, Su altı Arkeolojik Araştırma ve Uygulama Merkezi (ANKÜSAM) Dil ve Tarih Coğrafya Fakültesi, Arkeoloji Bölümü, 06100 Sıhhiye, Ankara/TÜRKİYE. E-posta: ankusam@ankara.edu.tr.

Doç. Dr. Vasıf ŞAHOĞLU, Ankara Üniversitesi, Su altı Arkeolojik Araştırma ve Uygulama Merkezi (ANKÜSAM) Dil ve Tarih Coğrafya Fakültesi, Arkeoloji Bölümü, 06100 Sıhhiye- Ankara/TÜRKİYE. E-posta: ankusam@ankara.edu.tr.

Dr. Rıza TUNCEL, Doğu Akdeniz Üniversitesi, Magosa / KKTC

Yrd. Doç. Dr. Ourania KOUKA, Archaeological Society, Atina / YUNANİSTAN.

Dr. Levent KESKİN, Ankara Üniversitesi, Su altı Arkeolojik Araştırma ve Uygulama Merkezi (ANKÜSAM) Dil ve Tarih Coğrafya Fakültesi, Arkeoloji Bölümü, 06100 Sıhhiye- Ankara/TÜRKİYE. E-posta: ankusam@ankara.edu.tr.

Arş. Gör. İrfan TUĞCU, Ankara Üniversitesi, Su altı Arkeolojik Araştırma ve Uygulama Merkezi (ANKÜSAM) Dil ve Tarih Coğrafya Fakültesi, Arkeoloji Bölümü, 06100 Sıhhiye- Ankara/TÜRKİYE. E-posta: ankusam@ankara.edu.tr.

<sup>1</sup> IRERP projesi çerçevesinde gerçekleştirilen kazı ve araştırmalar, Ankara Üniversitesi Su Altı Arkeolojik Araştırma ve Uygulama Merkezi (ANKÜSAM) bünyesinde yürütülmektedir. Proje, Türkiye Cumhuriyeti, Kültür ve Turizm Bakanlığı, DÖSİMM, Ankara Üniversitesi Bilimsel Araştırma Projeleri Koordinatörlüğü (Proje No. 2006 – 0901024), TÜBİTAK (Proje No: 108K263), *Institute for Aegean Prehistory (INSTAP)*, Ankara Üniversitesi, Dil ve Tarih Coğrafya Fakültesi, INSTAP – SCEC, Urla Belediyesi, Türkiye Su altı Arkeolojisi Vakfı (TINA) ve Türk Tarih Kurumu tarafından maddî ve manevî olarak desteklenmektedir. ANKÜSAM ve IRERP hakkında daha fazla bilgi için bkz. <http://ankusam.ankara.edu.tr>. Kazı kurulu üyeleri, ANKÜSAM kurucu üyesi Prof. Dr. Hayat Erkanal, Hacettepe Üniversitesi öğretim üyesi Prof. Dr. Armağan Erkanal, Ankara Üniversitesi, Dil ve Tarih Coğrafya Fakültesi öğretim üyeleri; Doç. Dr. Vasıf Şahoğlu, Dr. Levent Keskin ve Arş. Gör. İrfan Tuğcu, Arkeologlar; Dr. Ümit Çayır Büyükkulsoy, Ümit Gündoğan, Kadir Büyükkulsoy, Sıla Mangaloğlu – Votruba, Gregory Votruba, Restoratör Buket Aladağ, Hacettepe Üniversitesi Arkeoloji Bölümü Araştırma Görevlisi Ozan Çömelekoğlu, Londra Üniversitesi doktora öğrencisi Mikele Massa, Roma la Sapienza Üniversitesi doktora öğrencisi Chiara Mallegni, Girit, Ege Prehistoryası Enstitüsü (INSTAP – SCEC) uzmanlarından restoratör Michel Roggenbucke, Fotoğrafçı Chronis Papanikolopoulos, teknik ressam Douglas Faulmann, dalgıçlar Korhan Bircan, Murat Bircan, Orhan Serdar, Haifa Üniversitesi, *Institute for Maritime Studies* öğretim üye ve öğrencileri Prof. Dr. Michal Artzy, Svetlana Zagorsky, Alexander Efron, Azam Halabi, Yosef Tur Kaspas, Dor Golan, Yosef Salmon, Ankara Üniversitesi Arkeoloji Bölümü öğrencileri; Şengül Dikmen, Çağlar Alagöz, Şefika Tunçkal, Tuğba Sert, Tülay Acar, Recep Kendirci, Hacettepe Üniversitesi Arkeoloji Bölümü öğrencileri; Ayşegül Erdoğan, Buket Dilekçi, Özgen Çelik, Yeşim Alkan, Hâtil Şaşmaz, Burcu Kılık, Doğu Akdeniz Üniversitesi Arkeoloji Bölümü öğrencileri; Münevver Şehitzaade, Didem Köylüoğlu ve Yılsu Hoca, Mimar Sinan Üniversitesi Arkeoloji Bölümü öğrencileri; Eda Denizciler, Tuğçe Zeynep Kandıra, Gaziantep Üniversitesi Arkeoloji Bölümü öğrencisi Mehmet Yaşar, Kocaeli Üniversitesi Arkeoloji Bölümü öğrencisi Burak Karabağ, Pamukkale Üniversitesi Arkeoloji Bölümü öğrencisi İbrahim Hâtil Yaşar, Ankara Üniversitesi Restorasyon Meslek Yüksekokulu öğrencileri; İlke Özsoy, Sebahat Fındık ve Zeynep Albunar, Trakya Üniversitesi Arkeoloji Bölümü öğrencileri; Özgül Öztürk, Yasemin Ertürk ve Adile Gedik'ten oluşmuştur.

yerleşmelerinden birisi olan bu merkezdeki çalışmalar, son yıllardaki keşifler sayesinde, özellikle Anadolu-Ege ilişkileri ile ilgili çok önemli yeni sonuçlara ulaşılmasını sağlamıştır (Harita: 2). 2000 yılından bu yana kara kazıları yanında su altında da sürdürülen arkeolojik kazı çalışmalarına<sup>2</sup> 2009 yılında hem karada hem de denizde devam edilmiştir (Resim: 1).

### *1. Liman Tepe Kara Kazı Çalışmaları*

Liman Tepe 2009 yılı kara kazıları, kuzey kazı alanının güney kısmında gerçekleştirilmiştir (Resim: 2). Çalışmaların ana hedefi, Erken Tunç Çağı I dönemine (LMT VI tabakası) tarihlenen savunma sistemine dayanan uzun evlerin araştırılması olmuştur (Resim: 3). 2008 yılında özellikle Ev 2 ve Ev 3 içerisinde yoğunlaşan çalışmalar<sup>3</sup>, 2009 yılında Ev 1'e yönelik olarak gerçekleştirilmiştir. Ev 1'in daha detaylı incelenebilmesi, mimarî planının açığa çıkarılabilmesi için U-6 ve T-6 açmalarında yeni bir kazı alanı belirlenmiştir (Çizim: 1, Resim: 3).

Arazide gerçekleştirilen mimarî restorasyon ve konservasyon çalışmaları kapsamında, 2008 yılında başlanan Ev-2 ve Ev-3'e ait kerpiç duvarlarının koruma çalışmaları devam etmiştir.

### *U-6, T-6 Açmaları 'ndaki Çalışmalar*

U-6 ve T-6 açmalarının kazısına ilk kez 2009 yılında başlanan kesimlerinde, yüzey toprağından itibaren başlanan kazılarda öncelikle Orta ve Geç Tunç Çağına tarihlenen çöp çukurları tespit edilmeye başlanmıştır (Çizim: 1, Resim: 4). Kazılan alanın üst seviyelerinde yedi tane çöp çukuru açığa çıkarılmıştır. Bu çukurlardan biri Geç Tunç Çağına altısı ise Orta Tunç Çağına tarihlenmektedir. Geç Tunç Çağı çöp çukurunda yerli seramik örnekleri yanında çeşitli Miken seramik parçaları ve mat boyalı seramik parçaları ele geçirilmiştir. Çöp çukurlarında yoğun olarak taş, kemik ve seramik parçaları bulunmuştur. Çöp çukurlarının alandan kaldırılmasından sonra kazı alanında mimarî bütünlük vermeyen yoğun, döküntü hâlinde taş grupları açığa çıkarılmıştır. Döküntü taşların altından alandaki toprak renginin tümüyle değiştiği ve bol karbonlu yanık alanlarla dolu bir kontekste girildiği görülmüştür.

Bu alan içerisinde toprak koyu kahverengi ve küllü bir yapıya sahiptir ve büyük *pithos* parçaları içermektedir. Seramik ve kemik yoğun olarak ele geçirilmekte ve deniz kabukları bu seviyede artmaktadır. Küllü tabakayla birlikte çeşitli ocak tabanları açığa da çıkmaya başlamıştır.

Kazı alanının T-6 açmasında, VIII-X/i-k plan karelerinde yapılan kazı çalışmalarında Geç Tunç Çağı ile Orta Tunç Çağına tarihlenen seramik örnekleri birlikte ele geçirilmiştir. Bu alanda geçmiş dönemlerde meydana gelen bir karışıklık olduğu anlaşılmaktadır. Aynı alanda yapılan kazı çalışmaları sırasında ele geçirilen kazıma bezeli çift konik formlu

<sup>2</sup> Erkanal, H. vd. "Liman Tepe 2008 Yılı Su Altı Kazıları", 31. *KST*, 4. Cilt, 2010, s. 361 – 368.

<sup>3</sup> Erkanal, H. vd. "Liman Tepe 2008 Yılı Kara Kazıları", 31. *KST*, 4. Cilt, 2010, s. 347 – 360.

bir ağırşak, üzerindeki bezemeler açısından önem taşır. Ağırşakın bir tarafında, zikzak motifleri ile çevrilmiş bir bitki motifi bulunmaktadır. Diğer tarafta ise karışık simgelerden oluşan 6 tane motif görülmektedir. Bu motiflerden bir tanesi tahribata uğramış sadece alt kısmındaki çizgi korunmuştur. Diğer motiflerden 2. sıradaki şekil ile 5. sıradaki şekil birbirine benzemekte, diğer şekiller birbirinden farklı olarak yapılmıştır. Özellikle bir motifin tekrarlanıyor olması, bunun bir çeşit işaret olarak kullanılmış olabileceğini düşündürmüştür.

Yine T-6 alanında yürütülen kazılarda çöp çukurlarının alandan kaldırılmasından sonra iki yeni çukur ortaya çıkmıştır. Bu çukurlar da üstteki çukurlar gibi kazılan alanda büyük tahribata yol açmıştır.

#### *Liman Tepe Orta Tunç Çağı 4 (LMT III-4) Tabakasına ait Oval Evler ve Ocaklar*

2009 yılı kazılarının en önemli sonuçları, Liman Tepe Orta Tunç Çağı 3 ve 4 tabakalarına ait yerleşme (LMT III 3-4) hakkında elde edilen yeni bilgiler olmuştur. Orta Tunç Çağının başlarına tarihlenen bu tabakalarda, önceki yıllarda kazısı yapılan ve en az 7 adet oval evden oluşan yapı bloğundaki 3 eve ait kazısı yapılmamış kısımlar ile çeşitli ocak tabanları incelenmiştir.

Doğu – batı doğrultusunda uzanan oval evlerin dışında, batı kesimde kazısı yapılan ve Liman Tepe III3 tabakasına tarihlenen bir ocak tabanı, U-6 alanı VII-X/b-c plan karesinde açığa çıkarılmıştır. Ocağın korunmuş olan kısımları yaklaşık 1,50 m. uzunluğa ve 1.00 m. genişliğe sahiptir. Sürekli kullanım görmüş ocakta en az beş ayrı kullanım ve yenileme evresi saptanmıştır (Resim: 4). Ocak büyük ölçüde tahribata uğramıştır.

Liman Tepe OTÇ 3 tabakasına tarihlenen diğer bir ocak tabanı, U-6 açmasının VII-X /b-e plan karesinde açığa çıkarılmıştır. Kısmen profil kenarındaki çöp çukuru tarafından tahrip edilen ocağın korunan kısımları sağlam ve tabanı sıkıştırılmış yanık sert bir yapıya sahiptir. Ocak kenarında yumuşak turuncu renkli, tabanı huni biçimli hazne çıkarılmış, bunun altında da yuvarlak bir öğütme taşı *in situ* ele geçirilmiştir. Öğütme taşı kenarında bir adet de fincan açığa çıkarılmıştır (Resim: 5). Alanda devam eden derinleşme sonucunda tespit edilen ocakların altından Liman Tepe OTÇ 4 tabakasına tarihlenen üç ocak daha açığa çıkarılmıştır.

2009 kazı alanında açığa çıkarılan ocakların tümü Liman Tepe III 3. ve 4. tabakalarında kullanım görmüştür. Bu ocakların herhangi bir mimarî ile direkt olarak bağlantılı olmaması ve bu kadar yoğun bir şekilde ortaya çıkmış olmaları, bu alanın avlu gibi bir çeşit açık hava kullanım alanı olduğunu düşündürmektedir. Hemen yan tarafta bulunan oval evlerden oluşan yapı dizisinin yanında, ancak evlerin dışında yer alan çok sayıda ocaktan oluşan bu kullanım alanı, yerleşmede topluca yapılan üretim faaliyetlerinin gerçekleştirildiği bir alan olmalıdır.

2009 yılında kazılan alan, önceki yıllarda açığa çıkarılan<sup>4</sup> ve yan yana en az 7

<sup>4</sup> Erkanal, H. ve S. Günel “1993 Liman Tepe Kazısı”, 16. *KST*, Cilt 1, 1995, s. 263 – 279; Erkanal, H. ve S.

tane oval evden oluşan bir bloğun hemen dışında yer almaktadır. Liman Tepe (LMT) III 4 tabakasında ilk kez inşa edilerek LMT III 3. tabakasında da kullanımları devam eden bu evlerin büyük bir kısmı önceki yıllarda kazılmıştır. Bu evlerin kazılmayan kısımları, 2009 yılı çalışmalarında incelenebilmiştir (Resim: 6). Oval evlerden ilkinin (Oval Ev 1) taş döşeli oval kısmı, oldukça iyi korunmuş bir şekilde açığa çıkarılmış olup uzunluğu yaklaşık 3.60 m. genişliği 0.60 m. olup temellerin korunan yüksekliği ise 0.70 m. dir. Duvarın içe bakan kısmı, iri blok taşların dik yerleştirilmesiyle oluşturulmuş, arka kısım ise orta boy büyüklükteki toplama taşların düzensiz olarak bir araya getirilmesiyle yapılmıştır (Resim: 6). Evin oval kısmının tabanı büyük boy levha taşlarla döşenmiştir. Liman Tepe III 4 tabakasına tarihlendirilen oval evin içerisinde, benzer bir örneğini Çeşme – Bağlararası kazılarında da tanıdığımız bir tütsü kabı parçası ele geçirilmiştir.

Taş döşeli oval evin güney kısmında, ikinci bir evin (Oval Ev 2) oval kısmına ait duvarın çok küçük bir kısmı açığa çıkarılmıştır (Resim: 6). Ayrıca alanda herhangi bir mimarî bütünlük arz etmeyen duvar kalıntıları da mevcuttur.

2009 yılında kazısı yapılmış olan üçüncü oval ev (Oval Ev 3), U-6 alanında III-V/a-d plan karelerinde açığa çıkarılmıştır (Resim: 6-7). Yaklaşık olarak 5.40 m. uzunluğundaki duvar, 0.60 m. genişliğinde olup 0.40 m. yükseklikte korunmuştur. Evin oval kısmını oluşturan duvarın profile giren batı kısmında iki kenarı dikine konan levha taşlarla sınırlandırılmış yaklaşık 70 cm.lik bir kapı açıklığı tespit edilmiştir (Resim: 7). Duvarın içe bakan kısmı orta-iri boy taşların yer yer dik konmasıyla oluşturulmuştur. Duvarın dış yüzü de aynı olmakla birlikte nispeten daha dağınık bir yapıdan oluşmaktadır. Duvarın orta kısmı toplama taşların düzensiz doldurulmasıyla yapılmıştır. Yapım tekniği açısından taş döşeli oval evle paralellik gösteren oval evin doğu tarafı, önceki yıllarda yapılan kazılarla açığa çıkarılmıştı. Oval evin içerisinde 3 tane ocak tabanı tespit edilmiştir (Resim: 7). Özellikle kuzey profiline yakın kısımdaki ocaklar çöp çukurları tarafından tahrip edilmiş olsa da genel hatlarıyla açığa çıkarılabilmştir. Oval evin günlük kullanımıyla ilgili değerlendirme yapabilecek şekilde küçük buluntular da ele geçirilmiştir. İki adet bronz iğnenin yanı sıra bir adet minyatür, sap delikli çift yüzlü balta, bu evle aynı tabakada ele geçirilmiştir (Resim: 8). Oval kısmında kapı açıklığı olan oval evin kendi dönemi içerisinde kapı açıklığı iptal edilmiş ve muhtemelen yapıda bir daralmaya gidilerek iptal edilen kapı açıklığının içe bakan yönünden başlayarak doğuya doğru yaklaşık 2 m. uzanan ikinci bir duvar tespit edilmiştir (Resim: 7). Bu duvarın devamı, zaman içerisinde tahribata uğradığından ele geçirilmemiştir.

Ele geçirilen küçük buluntu ve mimarî kalıntılar birlikte değerlendirildiğinde alandaki bu üçüncü oval ev de diğer örnekler gibi Liman Tepe III 4 tabakasına tarihlendirilmektedir.

2009 yılı kazıları sırasında Klazomenai kazı ekibinin gerçekleştirdiği çalışmalarda açığa çıkarılan ve Erken Tunç Çağı II'nin geç dönemlerine tarihlenebilecek önemli bir

---

Günel, "1994 Liman Tepe Kazıları", 17. *KST*, Cilt 1, 1996, s. 305 – 327.

mimarî kalıntı, Liman Tepe'nin bu dönemdeki önemini bir kez daha vurgulamıştır. Klazomenai kazı ekibinin HBT Sektörü'nde gerçekleştirdiği kazılarda Arkaik Dönem şehir surunun tespit edildiği bölgede<sup>5</sup> Liman Tepe'nin Erken Tunç Çağı II'nin geç dönemine tarihlenebilecek savunma sistemine ait at nalı şeklinde bir bastiyon açığa çıkarılmıştır. Teknik olarak Liman Tepe kazı alanındaki anıtsal at nalı şeklinde bastiyona benzeyen bu örnek, olasılıkla Erken Tunç Çağı II'nin geç döneminde, Liman Tepe'de iç kale dışında, aşağı şehir olarak tanımlanabilecek kısmın da güçlü bir savunma sistemi ile çevrili olduğunu göstermektedir. Bu önemli yeni keşifler ışığında, Liman Tepe'nin, yaklaşık 500 m. çapındaki boyutlarıyla Erken Tunç Çağı II'nin geç döneminde Ege'nin bugün için bilinen en görkemli yerleşmelerinden birisi olduğu tekrar vurgulanmış olmaktadır (Harita: 5).

#### *Arazi ve Laboratuvarda Gerçekleştirilen Restorasyon/Konservasyon Çalışmaları*

2008 ve daha önceki senelerde Liman Tepe'de 3 No.lu ev içerisinde yapılan kazılarda farklı tabakalardan toplanan seramik malzemenin restorasyon açısından değerlendirilmesine devam edilmiştir. Liman Tepe VI. tabakasına tarihlenen uzun evler içerisinde farklı kazı sezonlarında açığa çıkarılan malzemeler üzerinde yayına yönelik olarak devam eden geniş kapsamlı restorasyon çalışmalarında geniş bir alana yayılan çalışma mekânları oluşturularak, birbirleriyle ilişkili parçalar tespit edilerek gerekli işlemler yapılmaktadır. Uzun bir zaman dilimine ve geniş çalışma sahasına gereksinim duyulan bu projenin çalışmaları önümüzdeki dönemlerde de devam edecektir.

Kuzey kazı alanının kuzey kısmında ETÇ 2 (LMT V) dönemine ait olan taş teras duvarın sağlamlaştırılmasına yönelik çalışmalar yürütülmüştür. Duvarın köşe alanında çökme sonucu dağılan duvar taşları örülerek bu alanı takip eden duvar örgüsünün sağlamlaştırma çalışmaları gerçekleştirilmiştir. Sağlamlaştırma işlemi için kullanılan harç, oran denemeleri yapılarak tespit edilmiştir.

Ayrıca 3 No.lu ev içerisinde bulunan kerpiç duvar üzerindeki sıva tabakasını sağlamlaştırma ve koruma çalışmaları farklı oranlarda *Primal AC 33* malzemesi kullanılarak gerçekleştirilmiştir .

#### *GENEL DEĞERLENDİRME*

2009 yılı kazılarında açığa çıkarılan ocak tabanları ve büyük kısımları önceki yıllarda kazılan 3 oval ev, ait oldukları yapı grubunun tamamı ile birlikte değerlendirildiğinde, Liman Tepe'de bu dönemde oval evlerden oluşan bir mahallenin varlığı anlaşılmaktadır. Yüksek olmayan taş temeller üzerinde, daha çok hafif mimarî malzeme (çamur ve dal) kullanılarak inşa edilen bu yapılar, domestik amaçları yanında, özellikle tekstil gibi endüstriyel amaçlar için de kullanılmış olmalıdır. Liman Tepe'de tespit edilen ve 2009 yılı çalışmaları sonucunda önemli bir kısmı açığa çıkarılmış olan bu

<sup>5</sup> Ersoy, Y., H. Cevizoğlu, vd., "2008 Yılı Klazomenai Kazısı", 31. *KST*, 2010. s.185 – 204.

yapı grubu, Orta Tunç Çağı başında, Urla Yarımadası ve Batı Anadolu sahil kesimindeki kültürel ve ekonomik faaliyetler hakkında başka yerleşmelerden bilinmeyen çok önemli bilgiler sağlamaktadır.

2010 yılında devam etmesi planlanan aynı alandaki kazı çalışmalarında, derinleşilerek Liman Tepe VI tabakasına tarihlenen 1 No.lu uzun evin kazısının gerçekleştirilmesi planlanmaktadır. 2009 yılında tamamlanamayan bu çalışma, 2010 yılında tamamlanabilecektir. 2010 yılında 1 No.lu uzun evin de kazısının ardından Liman Tepe VI. tabakasına tarihlenen ve 4 veya daha fazla sayıdaki uzun evlerden oluşan yapı bloğu ve bunlarla bağlantılı savunma sisteminin (Resim: 3) yayımından oluşacak olan monografilerin çalışmasına hız verilmesi planlanmaktadır. Batı Anadolu sahil kesiminin Erken Tunç Çağı kültürlerinin daha iyi anlaşılması açısından çok önemli veriler içerecek olan bu yayımın ön çalışmaları 2008 yılından bu yana devam etmektedir. Bu bağlamda 2009 yılında özellikle 3 No.lu evin seramik malzemesi üzerindeki çalışmalara restorasyon laboratuvarlarımızda devam edilmiştir.

#### *Liman Tepe 2009 Yılı Su Altı Kazıları*

Hayat ERKANAL  
Vasif ŞAHOĞLU  
Gregory VOTRUBA  
Sıla Mangaloğlu – VOTRUBA  
Levent KESKİN  
İrfan TUĞCU

Liman Tepe’de 2009 yılında yürütülen su altı araştırmaları üç farklı hedefe yönelik olarak sürdürülmüştür.

1- Ankara ve Haifa Üniversiteleri’nin 2000-2008 yıllarında birlikte gerçekleştirdiği Liman Tepe su altı kazılarının sonuçlarının yayın çalışmalarının sürdürülmesi. Bu çalışma kapsamında önceki yıllarda özellikle A3 ve D alanlarında ele geçirilen seramik malzemenin dokümantasyon işlemlerine devam edilmiştir.

2- İsrail Hayfa Üniversitesi’nden gelen ekiple birlikte su altı topoğrafik haritasının mevcut hâlini güçlendirmek ve daha detaylandırmak amacıyla önceki yıllarda kazısı yapılan alanlardan yeni referans noktaları ve derinlik kodları alınmıştır.

3- Ankara Üniversitesi’nin bağımsız olarak çalıştığı E Alanı’ndaki çalışmalar, 2009 yılının tek kazı alanını oluşturmaktadır. Bu alandaki kazılar, mendirek yapısının güneyinde, M.Ö. 6. ve 4. yy. lara ait limanın içinde gerçekleştirilmiştir.

#### *2009 Yılında E Alanında Gerçekleştirilen Kazılar*

İlk olarak 2006 yılında kazısına başlanan E Alanı’ndaki çalışmalar mendireğin geçirmiş olduğu kullanım ve inşa evreleriyle, mendireğin antik liman tabanlarıyla olan dönemsel ilişkilerini ortaya koymak ve gerek mendireğin ilk inşa evresini saptamak

gerekse deniz tabanı altındaki en eski kültür tabakalarına ulaşmayı hedeflemektedir. Bu nedenle 2009 yılının ilk çalışması alanın genişletilmesi ve 10 x 10 m. (100 m<sup>2</sup>) ölçülerine çıkarılması olmuştur. 2009 sezonu süresince toplam 190 dalış gerçekleştirilmiş ve alanın genişletilen kısmında -2.90 m. kodunda başlayan çalışmalar -4.60 koduna ulaşmıştır. Su altında yürütülen arkeolojik bir kazı çalışması için oldukça büyük sayılabilecek bu alanda yürütülen çalışmalar yeni sonuç ve soruları da beraberinde getirmiştir.

E Alanı'nda yürütülen kazılar ve her türlü dokümantasyon çalışması Ankara Üniversitesi Su altı Arkeolojik Araştırma ve Uygulama Merkezi'nin (ANKÜSAM) koordinatörlüğünde, Türk dalgıç arkeologlar tarafından gerçekleştirilmektedir.

### *E ALANI KAZI ÇALIŞMALARI*

Liman Tepe 2009 yılı su altı kazı çalışmalarında, önceki yıllarda tespit edilen<sup>6</sup> M.Ö. 4. yy liman tabanının geniş bir şekilde araştırılıp dokümantasyonunun yapılmasını takiben M.Ö. 6. yy. tabanına ulaşılması ve tüm boyutlarıyla araştırılması ile liman tabanının ilk kullanım evresinin tespiti amaçlanmıştır (Harita: 3). Bu amaç doğrultusunda yukarıda da belirtildiği üzere E Alanı 100m<sup>2</sup> bir alanı kapsayacak şekilde genişletilmiştir. Dalgakıranın güney kısmında, liman içinde bulunan E Alanı'nın doğu ve güney kısmındaki genişletilen alanlarda ortalama -2.90 / -2.95 m. kodunda kazılmaya başlanmıştır. Yer yer değişiklik gösterse de ilk aşamada yaklaşık 50 cm. lik bir deniz tabanı (posedonya) dolgusu kazılmıştır. Önceki yıllarda kazılan açmalarda da aynı şekilde ortaya çıkan ve yoğun bir posedonya içeren bu boş dolgu tabakasının altından, gerek E Alanı'nda gerekse A1 ve A3 alanlarında açığa çıkarılmış olan<sup>7</sup> ve olasılıkla Roma Dönemine ait olan *pithos* parçaları, E Alanı'nın genişletilen doğu ve güney kısımlarında da tespit edilmiştir. *Pithos* parçalarının yoğunluğu önceki yıllara göre oldukça azalmıştır ve kazı alanının özellikle doğu kısmında kuzeyden-güneye uzanır şekildedir. *Pithos* parçaları, mendireğin düşen taşlarının altında başlayarak güneye doğru derine giden kodlarda tespit edilmiştir. 2009 yılı çalışmaları sonucunda oldukça geniş bir alana dağılan *pithos* parçalarının doğu yöndeki olası yayılım sınırı da belirlenmiştir. Posedonya tabakasının hemen altından gelen *pithos* parçaları ağırlıklı olarak küçük ama yer yer orta boy büyüklükteki taşların da olduğu kumlu/çamurlu bir taban içinde tespit edilmiştir. -3.5 ile -3.9 m. arasında değişen derinliklerde tespit edilen *pithos* parçalarının gerekli belgeleme işlemleri tamamlandıktan sonra, 2010 yılı kazı sezonunda yeniden değerlendirip kazı alanından kaldırılacak şekilde üzerleri kapatılmıştır

*Pithos* parçalarının seyrekleştiği alanın güneybatı kesiminde 2x4 metrelik bir alanda derinleşme çalışmaları sürdürülmüştür (Resim: 9). Söz konusu alanda derinleşme çalışmaları sonucunda yine önceki yıllarda tespit edildiği üzere *pithos* parçalarının oturduğu kumlu/çamurlu toprak yaklaşık -4.00 metrede sona ermiş ve balçık tabakasına

<sup>6</sup> Erkanal, H. vd. "Liman Tepe 2008 Yılı Su Altı Kazıları", 31. *KST*, 4. Cilt, 2010, s. 363 – 364.

<sup>7</sup> Erkanal, H. vd. "Liman Tepe 2008 Yılı Su Altı Kazıları", 31. *KST*, 4. Cilt, 2010, s. 363.



ulaşmıştır. Bu tabakanın hemen ardından, 2008 yılında alanın 6x6 metrelik alanında da tespit edilmiş olan M.Ö. 4. yüzyıl liman tabanına ulaşılmıştır (Resim:: 10 – 11). Böylelikle söz konusu tabanın daha geniş bir alanda araştırılması mümkün olmuştur. M.Ö. 4. yüzyıl tabanına ait amphora (Resim: 12) ve kâse, -4.4 ila -4.6 metre derinlikte tespit edilmiştir. Ayrıca, M.Ö. 4. yy. liman tabanının hemen altından, M.Ö. 6.yy.a tarihlenen rozet bezemeli bir kâse parçası ile bir *kylix* parçası bulunmuştur (Resim: 13). Alanın bu kesimindeki çalışmalar iki farklı döneme ait liman tabanının hemen birbiri üzerinde yer aldığını ve aralarında kalın, ayırt edici bir tabakanın var olmadığını göstermektedir. Bu durumun bütün liman için geçerli olup olmadığı önümüzdeki yıllarda gerçekleştirilecek çalışmalar sonucunda ortaya konacaktır.

M.Ö. 4. yy. dönemini temsil eden çok sayıda seramik örneğin yanı sıra alandan kemik, küçük ahşap parçaları ve çok miktarda organik malzeme de ele geçirilmiştir. Organik malzemeler içerisinde özellikle zeytin çekirdeği çok bol olarak bulunmuştur. Bunun dışında, üzüm çekirdekleri ve meşe palamudu ile fındığa ait olduğu düşünülen kabuklar da tespit edilmiştir. Bu buluntulara ek olarak ayrıca liman tabanından iki adet metal çivi ile korozyona uğramış demir bir parça da açığa çıkarılmıştır. Alanda açığa çıkan küçük ahşap parçalarından başka, ahşap bir dal da tespit edilmiştir. Ahşap dal buluntusu hariç, M.Ö. 4. yüzyıl liman tabanında tespit edilen bütün buluntular su yüzüne çıkarılmış ve kazı kampında su altı buluntuları için inşa edilen havuzlarda arındırma işlemine başlamak üzere kazının restorasyon laboratuvarına teslim edilmiştir.

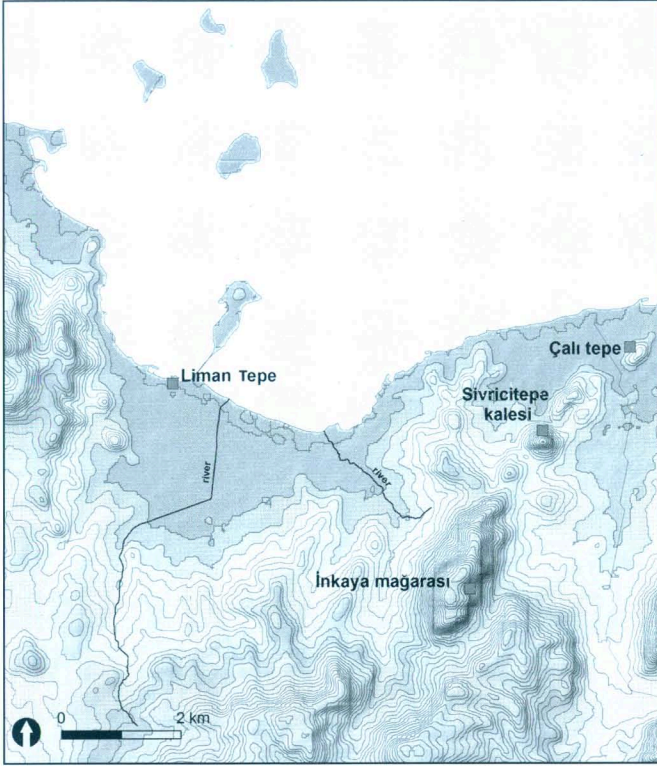
Kazı çalışmalarının tamamlanmasından sonra yıl boyunca su altından çıkarılan arkeolojik kalıntıların tuzdan arındırılması ile restorasyon ve konservasyon işlemlerine devam edilmektedir. Uzun bir sürece yayılan bu işlemlerin, 2010 yılı yaz aylarına kadar devam etmesi planlanmaktadır.

Liman Tepe kazıları kapsamında yürütülen çalışmalar sonucunda açığa çıkarılan her türlü arkeolojik malzemenin restorasyon ve konservasyon çalışmaları Ankara Üniversitesi Sualtı Arkeolojik Araştırma ve Uygulama Merkezi'nin Urla kampüsünde bulunan laboratuvarında gerçekleştirilmektedir. 2009 yılında bu laboratuvarın teknik altyapı olarak geliştirilmesine yönelik çalışmalar da gerçekleştirilmiştir.

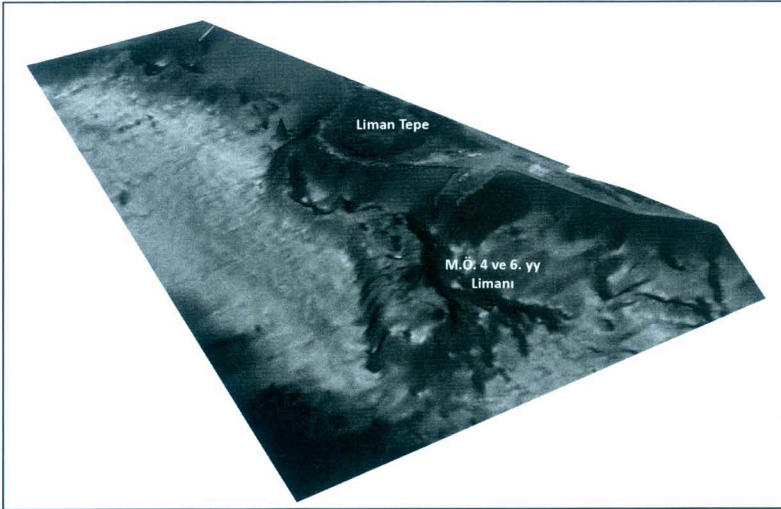
Önümüzdeki yıl gerçekleştirilecek kazı çalışmalarının en önemli hedeflerinden birisi, E Alanı'ndaki 10x10 m.lik alanın kazısı henüz tamamlanmamış plan karelerinde de M.Ö. 4. yy. tabanına inilmesi ve bunu takiben tüm alanda M.Ö. 6. yy. liman tabanına ulaşılması olacaktır. Gerçekleştirilecek bu çalışmalarla Türkiye'de ilk kez sualtı kazıları ile antik bir yerleşmeye ait M.Ö. 4. ve 6. yy. limanları stratigrafik bir şekilde araştırılmış olmaktadır. Su altında gerçekleştirilen batık kazılarından çok daha farklı bir şekilde yürütülen bu çalışmalar, ülkemizde ileriki yıllarda gerçekleştirilecek benzer çalışmalar için öncü bir çalışma olarak Anadolu kazı tarihinde yerini almıştır.



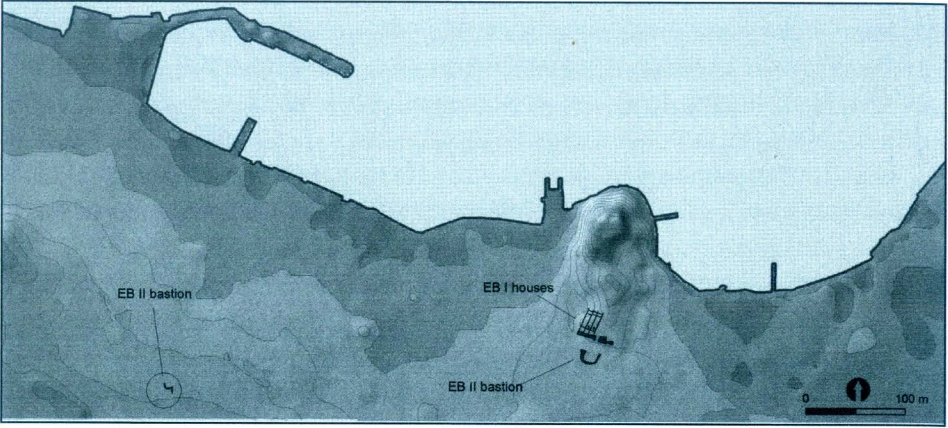
Harita 1: ANKÜSAM bünyesinde gerçekleştirilen arkeolojik kazıların yerlerini gösteren harita.



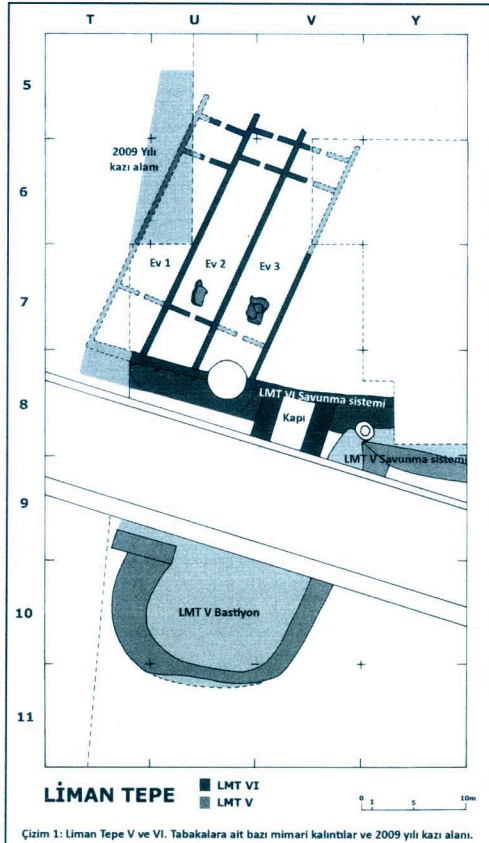
Harita 2: Limantepe'nin konumunu gösteren harita.



Harita 3: Limantepe kara ve sualtı kazılarının yerini gösteren batimetrik harita (Hazırlayan Dr.Joe Boyce,McMaster Üniversitesi).

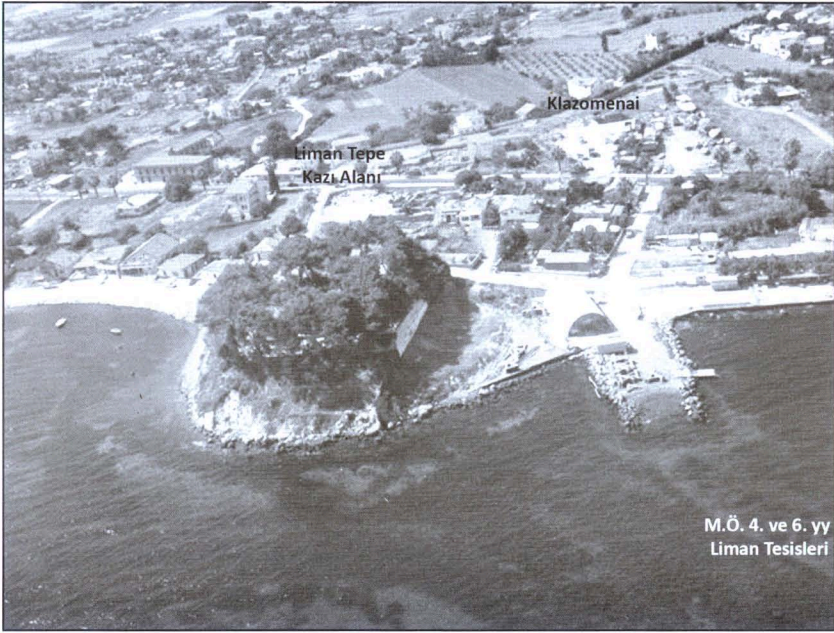


Harita 4: Limantepe Erken Tunç Çağı II Dönemi bastiyonları.(Hazırlayan:Mikele Masa).



Çizim 1: Liman Tepe V ve VI. Tabakalara ait bazı mimari kalıntılar ve 2009 yılı kazı alanı.

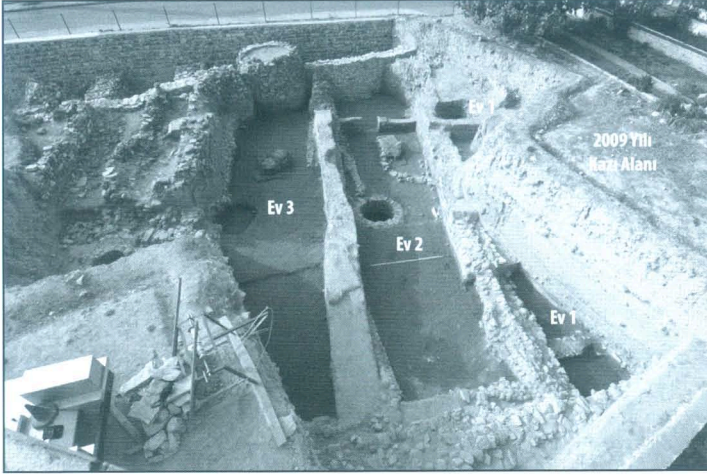
Çizim 1: Limantepe V ve VI.tabakalara ait bazı mimari kalıntılar ve 2009 yılı kazı alanı.



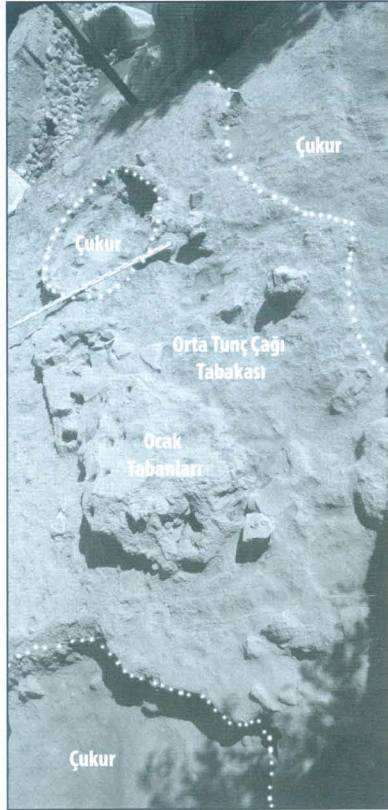
Resim 1: Limantepe kara ve sualtı kazılarının gerçekleştirildiği alanlar.



Resim 2: Limantepe kazı alanlarını gösteren hava fotoğrafı.



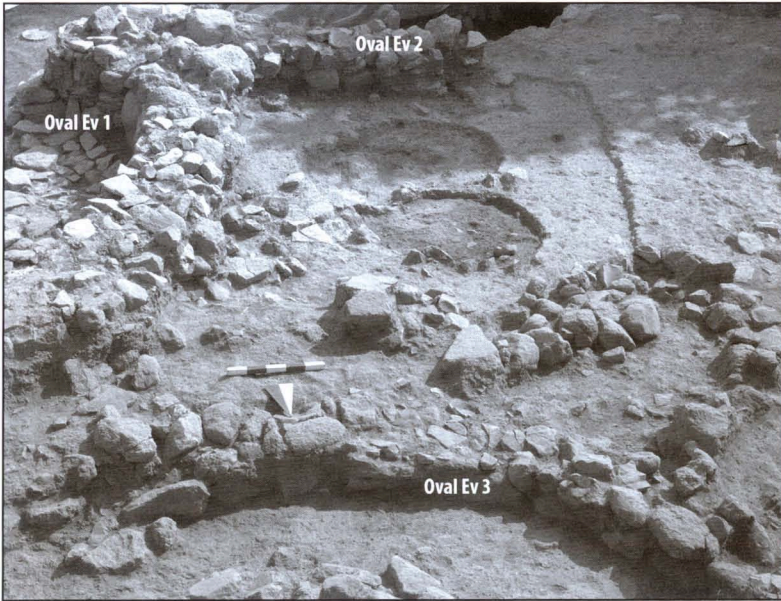
Resim 3: LMT VI tabakasına ait uzun evler ve 2009 yılı kazı alanı. Resim 4: LMT III tabakaları ve Geç Tunç Çağı çukurları.



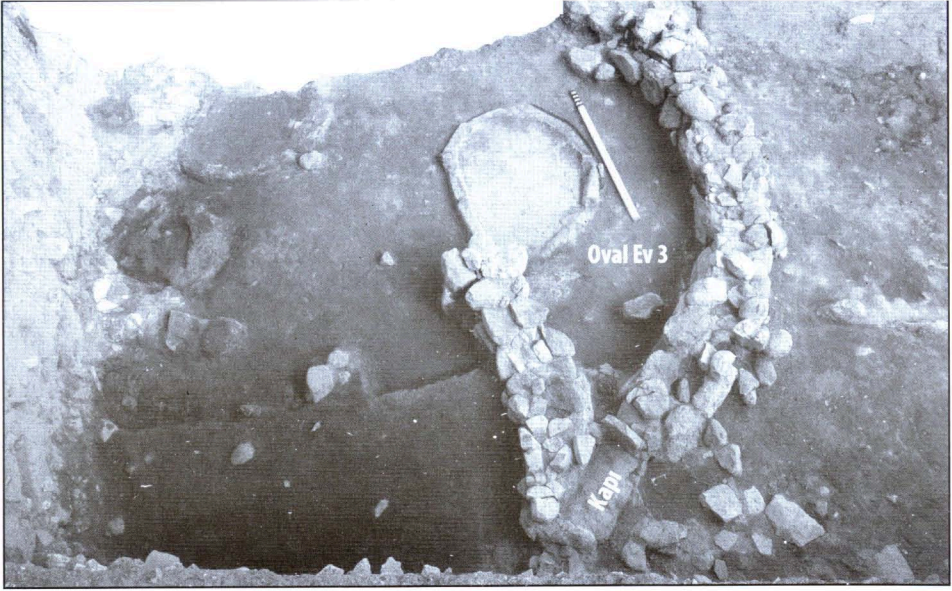
Resim 4: LMT III tabakaları ve Geç Tunç Çağı çukurları.



Resim 5: Liman Tepe III 3 ve 4 tabakalarına ait mimari kalıntılar.



Resim 6: Liman Tepe III 4.tabakaya ait oval evler.

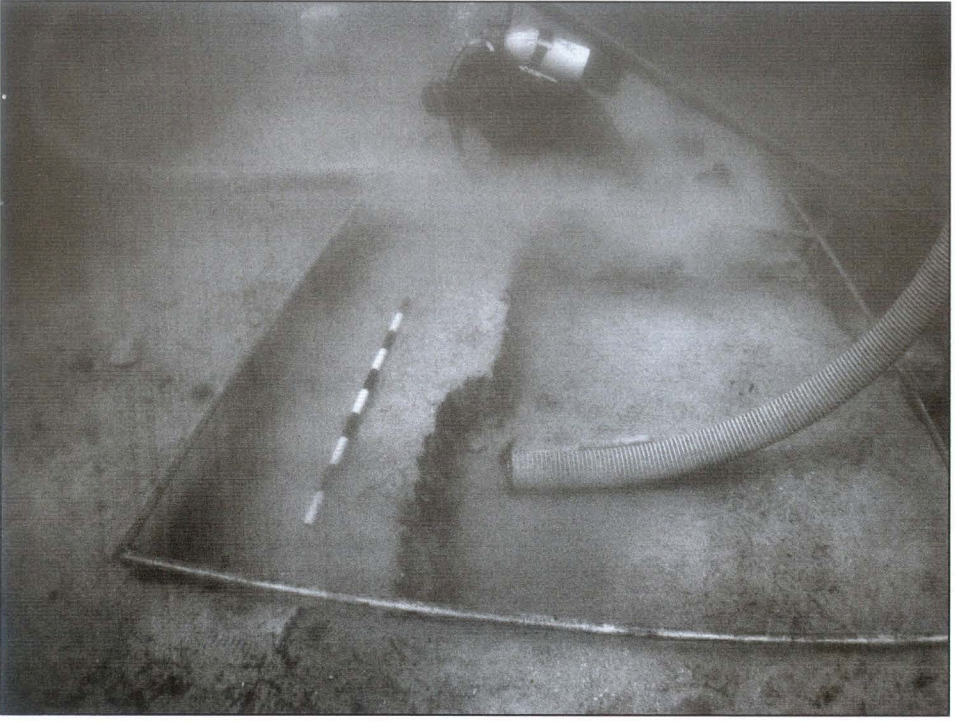


Resim 7: Liman Tepe III 4.tabakaya ait oval ev ve içerisindeki ocak tabanları.



Resim 8: Liman Tepe III 4 tabakasında ele geçirilen kurşun çift ağızlı minyatür balta.





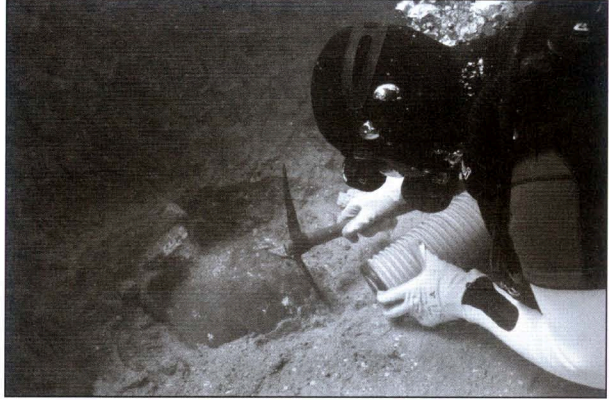
Resim 9: Liman Tepe sualtı kazıları, E Alanı.



Resim 10: Liman Tepe sualtı kazıları, E Alanı M.Ö.4.yy. liman tabanı.



Resim 11: Liman Tepe su altı kazıları, E Alanı, M.Ö. 4.yy. liman tabanı.



Resim 12: Liman Tepe su altı kazıları, E Alanı, M.Ö. 4.yy. liman tabanı.



Resim 13: Liman Tepe su altı kazıları, E Alanı, M.Ö. 4.yy. liman tabanı.